

**ANALIZA WYNIKÓW  
EGZAMINU MATURALNEGO  
Z JĘZYKA WŁOSKIEGO**

## 1. PODSTAWOWE DANE STATYSTYCZNE

**Liczba absolwentów na Mazowszu  
którzy przystąpili po raz pierwszy do egzaminu maturalnego z języka włoskiego  
z uwzględnieniem typu ukończonej szkoły**

Liczba zdających Typ szkoły	Liczba zdających przedmiot jako		
	obowiązkowy	dodatkowy	
		Poziom podstawowy	Poziom podstawowy
Liceum ogólnokształcące	47	25	20
Liceum profilowane	0	0	0
Technikum	10	1	0
Liceum uzupełniające	7	0	0
Technikum uzupełniające	1	0	0
<b>RAZEM</b>	<b>65</b>	<b>26</b>	<b>20</b>

- Do egzaminu maturalnego z języka włoskiego w 2010 roku przystąpiło ogółem **138** absolwentów, w tym 111 przystąpiło do tego egzaminu po raz pierwszy.
- Absolwenci liceów ogólnokształcących stanowili 83% wszystkich zdających.
- 46 zdających (tj 41%) wybrało język włoski jako przedmiot dodatkowy, przystępując do niego zarówno na poziomie podstawowym jak i rozszerzonym.
- Egzamin maturalny na poziomie rozszerzonym zdawało ogółem 39 uczniów w tym 20 przystąpiło do niego po raz pierwszy.
- W sesji dodatkowej w czerwcu do egzaminu przystąpił 1 absolwent.

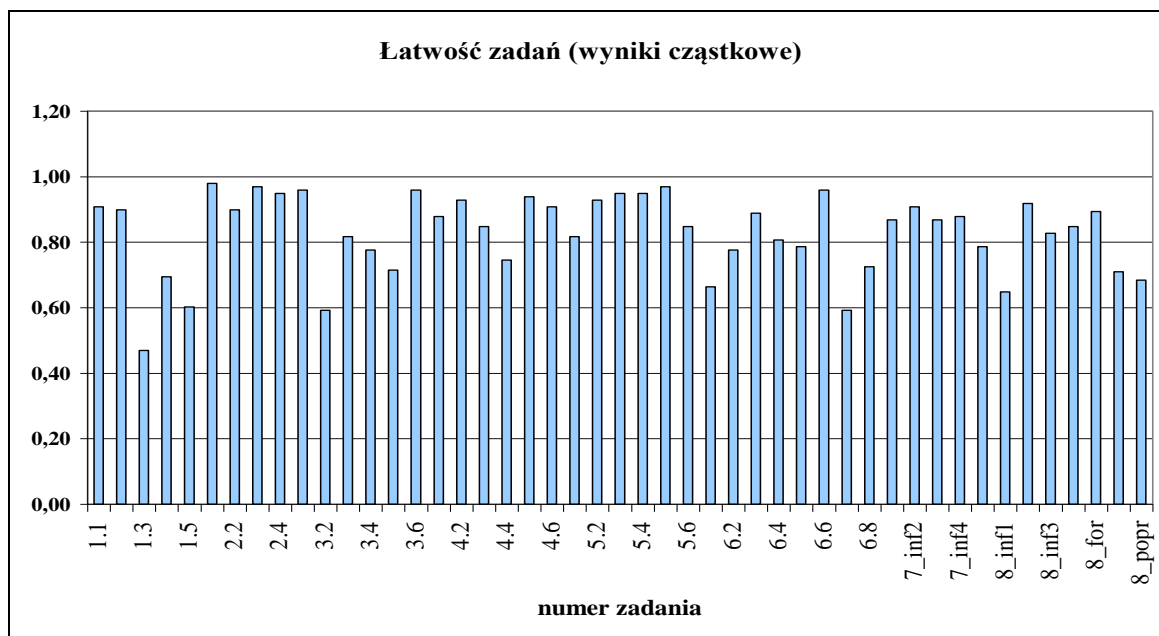
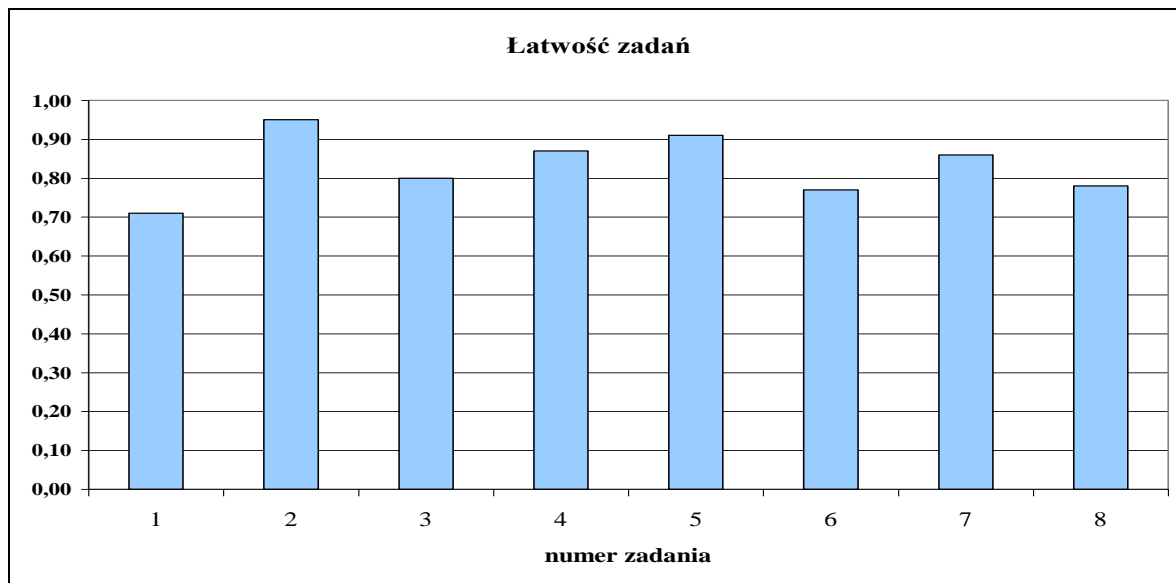
**Liczba absolwentów na Mazowszu  
którzy z egzaminu maturalnego z języka włoskiego, zdawanego jako przedmiot  
obowiązkowy, uzyskali co najmniej 30% punktów.**

Wskaźniki zdawalności Typ szkoły	Liczba i procent tych, którzy uzyskali nie mniej niż 30% punktów	
	Poziom podstawowy	
	Liczba	Procent
Liceum ogólnokształcące	46	<b>98,5%</b>
Liceum profilowane	0	<b>0%</b>
Technikum	10	<b>100%</b>
Liceum uzupełniające	7	<b>100%</b>
Technikum uzupełniające	1	<b>100%</b>
<b>RAZEM</b>	<b>64</b>	<b>98,5%</b>

- Z absolwentów, którzy przystąpili do egzaminu maturalnego z języka włoskiego na poziomie podstawowym wymaganych 30% punktów nie uzyskał tylko 1 maturzysta.

## 2. ANALIZA WYNIKÓW EGZAMINU ZE WZGLĘDU NA WSKAŹNIKI ŁATWOŚCI

### Poziom podstawowy



W poniższej tabeli przedstawiono współczynnik łatwości poszczególnych zadań arkusza na poziomie podstawowym.

Stopień trudności	Wskaźnik łatwości	Numery zadań	Liczba zadań
<b>Bardzo trudne</b>	0-0,19	-	-
<b>Trudne</b>	0,2-0,49	1.3.	1
<b>Średnio łatwe</b>	0,5-0,69	1.4./ 1.5./ 3.2./ 6.1./ 6.7./ 8 inf. 1/ 8 pop.	7
<b>Łatwe</b>	0,7-0,89	3.3./ 3.4./ 3.5./ 4.1./ 4.3./ 4.4./ 5.1./ 5.6./ 6.2./ 6.3./ 6.4./ 6.5./ 6.8./ 7 inf.1/ 7 inf. 3/ 7 inf. 4/ 7 pop./ 8 inf.3/ 8 inf. 4/ 8 for./ 8 bog./	21
<b>Bardzo łatwe</b>	0,9-1	1.1./ 1.2./ 2.1./ 2.2./ 2.3./ 2.4./ 3.1./ 3.6./ 4.2./ 4.5./ 4.6./ 5.2./ 5.3./ 5.4./ 5.5./ 6.6./ 7 inf.2/ 8 inf.2	18

Zadania w arkuszu na poziomie podstawowym okazały się w zdecydowanej większości łatwe i bardzo łatwe. Zadania łatwe stanowią 42% wszystkich zadań w arkuszu, zadania bardzo łatwe – 38%. W arkuszu nie było zadań bardzo trudnych. Najłatwiejszym zadaniem okazało się **zadanie 2.** (łatwość 0,95) zaś najtrudniejszym **zadanie 1** (łatwość 0,71)

W części Rozumienie słuchanego tekstu najtrudniejsze okazało się **zadanie 1.** (łatwość 0,71) wielokrotnego wyboru z zakresu tematycznego *Kultura - film, Styl życia, Zainteresowania, Praca*. Najwięcej trudności sprawiło zdającym zadanie częściowe **1.3.** (łatwość 0,47), w którym odnieśli oni sformułowanie *il teatro perfetto* do całej wypowiedzi dotyczącej ulubionych miejsc aktora, nie zaś tylko do *teatro Valle in via Rinascimento*. Bardzo łatwe dla zdających i zarazem najłatwiejsze w tej części egzaminu okazało się **zadanie 2.** (łatwość 0,95) z zakresu tematycznego *Podróżowanie i turystyka* polegające na dopasowaniu usłyszanych wypowiedzi czterech osób do miejsc spędzania wakacji. Żadne z zadań częściowych nie sprawiło zdającym trudności, prawdopodobnie z tego powodu, że dotyczyły zakresu tematycznego najczęściej omawianego i najlepiej przećwiczonego w toku nauki.

**Zadanie 3.** (łatwość 0,80) z zakresu tematycznego *Człowiek – uczucia i emocje, Życie rodzinne i towarzyskie, Praca* – polegające na zdecydowaniu, które ze zdań jest prawdziwe, a które fałszywe na podstawie usłyszanego tekstu, należało do zadań łatwych. Tu największy kłopot sprawiło zdającym zadanie częściowe **3.2.** (łatwość 0,59). Zdający tak zasugerowali się tym, że pytanie musi dotyczyć bohatera opowiadania (*il protagonista*), że nie zwrócili uwagi, że dotyczyło ono narratora (*il narratore*).

W części Rozumienie pisanego tekstu zadania okazały się dla zdających łatwe i bardzo łatwe. Relatywnie najtrudniejsze okazało się **zadanie 6.** (łatwość 0,77) pomimo tego, że obejmowało zakresy tematyczne takie jak *Sport, Zdrowie, Styl życia i Czas wolny*, w których zdający zazwyczaj czują się bardzo dobrze. Prawdopodobnie cała trudność tego zadania wynikała z zastosowanej techniki dobierania, w tym wypadku pytań do odpowiedzi, która to technika wymaga dokładnego wczytania się zarówno w tekst jak i w zdania, które należy przyporządkować. Najwięcej trudności sprawiło tutaj zadanie **6.7.** (łatwość 0,59). Zdający, nie zważając na sens wypowiedzi, w której mowa o dobrym przyzwyczajeniu, jakim jest picie dużej ilości wody zasugerowani słowem – *abitudine*, które pojawia się w dwóch pytaniach wybierali je prawdopodobnie na chybił trafił. Niewielką trudność sprawiło także zadanie częściowe **6.1.** (łatwość 0,66), w którym zdający bazując jedynie na hasłach typu – *attività fisica, ginnastica e nuoto*, pojawiających się w wypowiedzi aktorki, błędnie

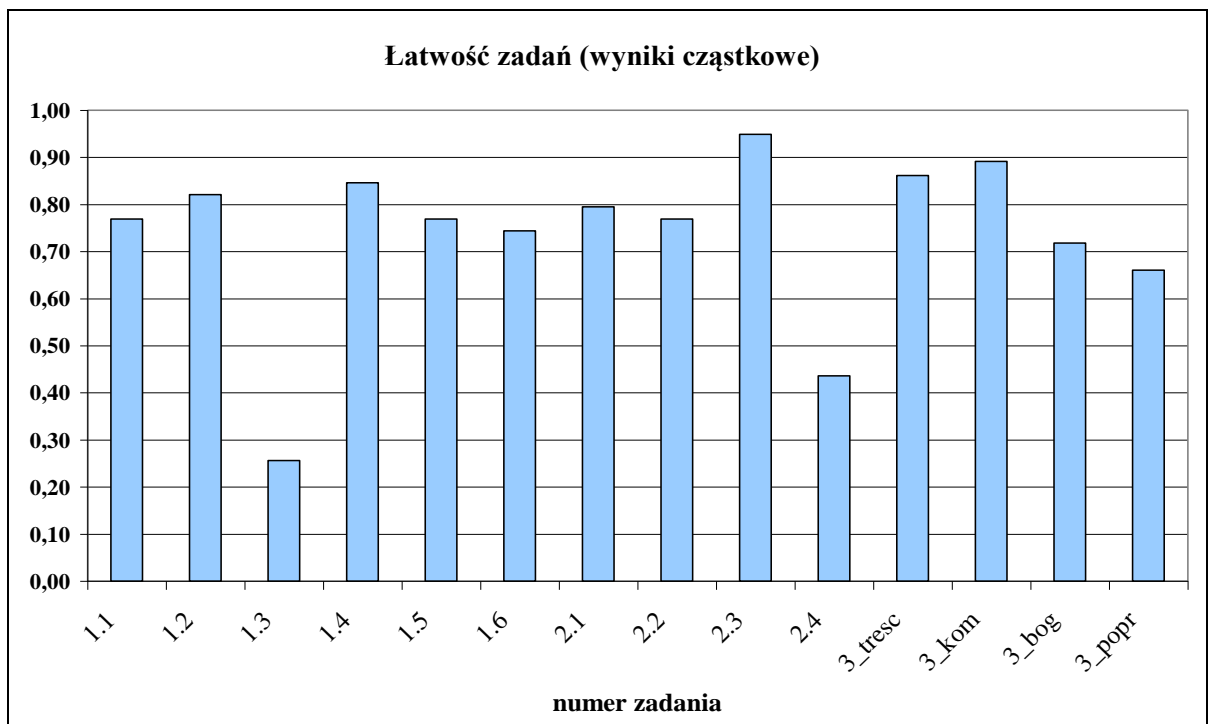
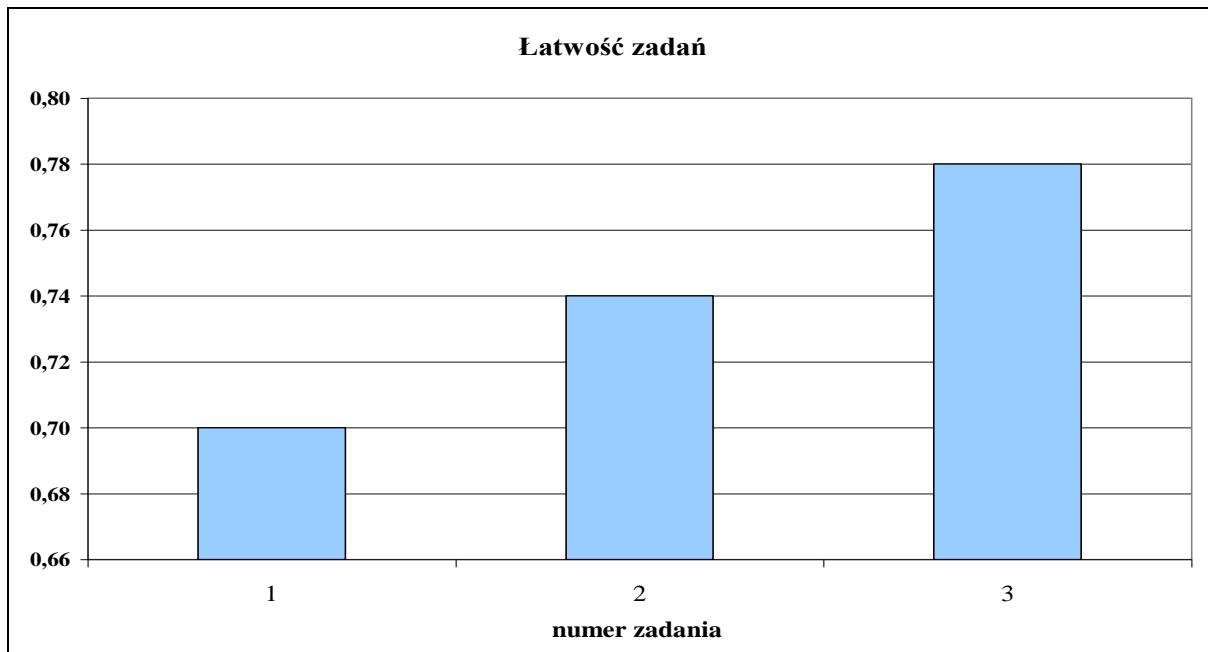
wybierali pytanie, w którym była mowa o dobrym przyzwyczajeniu (*una buona abitudine*) traktując je jako synonim troski o ciało i zdrowie (*cura del corpo e della salute*). **Zadanie 5.** (łatwość 0,91) polegające na przyporządkowaniu poszczególnym tekstom właściwych tytułów okazało się dla zdających bardzo łatwe. Było to jednocześnie najłatwiejsze zadanie tej części egzaminu prawdopodobnie ze względu na różnorodną tematykę przedstawionych tekstów, co pozwalało na szybkie znalezienie słowa „klucza” ułatwiającego wybranie właściwej odpowiedzi. W tym zadaniu żadne z zadań cząstkowych nie przysporzyło zdającym problemów. Do łatwych należało również **zadanie 4** (łatwość 0,87) z zakresu tematycznego *Żywnienie*. W tym zadaniu zdający musieli wykazać się umiejętnością określenia głównej myśli poszczególnych części tekstu co nie przysporzyło im trudności zważywszy na zakres tematyczny, należący do jednego z najczęściej omawianych w toku nauczania.

W części Wypowiedź pisemna obydwa zadania okazały się łatwe.

W **zadaniu 7.** (łatwość 0,86) z zakresu tematycznego *Życie rodzinne i towarzyskie – organizacja czasu wolnego*, zadaniem zdającego było napisanie krótkiej wiadomości dotyczącej organizacji imprezy urodzinowej. Zdający otrzymywał po 1 punkcie za przekazanie każdej zawartej w poleceniu informacji oraz 1 punkt za poprawność językową, jeśli ilość błędów nie przekraczała 25% użytych w wypowiedzi wyrazów. Najłatwiejsze okazało się przekazanie drugiej i czwartej informacji (łatwość odpowiednio 0,91 i 0,88), w których należało tylko wskazać miejsce imprezy i poprosić o pomoc w jej zorganizowaniu. Obydwa polecenia można było więc zrealizować przy użyciu prostych struktur gramatyczno-leksykalnych i prostego słownictwa. Zdający w większości redagowali wiadomości poprawne pod względem językowym. **Zadanie 8.** z zakresu tematycznego *Szkoła, Praca oraz Podróżowanie i turystyka* polegało na zredagowaniu listu prywatnego. Najwięcej trudności sprawiło zdającym wyrażenie informacji pierwszej (łatwość 0,65), w której należało zapytać o wrażenia z pobytu w Anglii i poprosić o przesłanie zdjęć ze wspólnej wycieczki do Londynu. Do poprawnej realizacji pierwszego członu polecenia zabrakło zdającym umiejętności wykorzystania w pytaniu najprostszego czasownika *piacere*, zaś realizację drugiej części polecenia utrudniała nieumiejętność użycia czasownika *potere* w trybie *condizionale semplice*, w połączeniu z zaimkiem osobowym w funkcji dopełnienia dalszego – *mi* ( *a me*). Pozostałe zadania cząstkowe nie sprawiły zdającym trudności. Ze względu na zakresy tematyczne tego zadania oraz polecenie przekazania informacji bardzo typowych, dobrze utrwalonych w toku nauczania, takich jak kwestia ukończenia szkoły, zamiar podjęcia pracy czy wrażenia z pobytu na kursie językowym, realizacja kryterium poprawności językowej okazała się łatwiejsza niż w poprzednich latach (łatwość 0,68). Dobrze wypadło także kryterium bogactwa językowego (łatwość 0,71) co oznacza, że zdający mieli znacznie mniejsze problemy z odmianą i rekcją czasowników, z właściwym użyciem rodzajników i stosowaniem czasów przeszłych. Znaczna część zdających wykazała się zadowolającą leksyką i poprawnymi konstrukcjami leksykalno-gramatycznymi.

## Poziom rozszerzony

### Część I



W poniższej tabeli przedstawiono współczynnik łatwości poszczególnych zadań arkusza na poziomie rozszerzonym.

Stopień trudności	Wskaźnik łatwości	Numery zadań	Liczba zadań
<b>Bardzo trudne</b>	0-0,19		-
<b>Trudne</b>	0,2-0,49	1.3./ 2.4.	2
<b>Średnio łatwe</b>	0,5-0,69	3 pop.	1
<b>Łatwe</b>	0,7-0,89	1.1./ 1.2./ 1.4./ 1.5./ 1.6./ 2.1./ 2.2./ 3 treść/ 3 kom./ 3 bog.	10
<b>Bardzo łatwe</b>	0,9-1	2.3.	1

**Część I** arkusza na poziomie rozszerzonym składała się z dwóch zadań sprawdzających umiejętność stosowania struktur leksykalno-gramatycznych oraz z wypowiedzi pisemnej. W tej części większość zadań okazało się łatwych i średnio łatwych i stanowiły one 78% wszystkich zadań. Arkusz nie zawierał zadań bardzo trudnych i tylko dwa zadania okazały się dla zdających trudne. Najtrudniejsze okazało się zadanie cząstkowe **1.3.** (łatwość 0,26) natomiast najłatwiejsze zadanie **2.3** (łatwość 0,95), obydwa z zakresu stosowania struktur leksykalno-gramatycznych. Arkusz nie zawierał zadań bardzo łatwych.

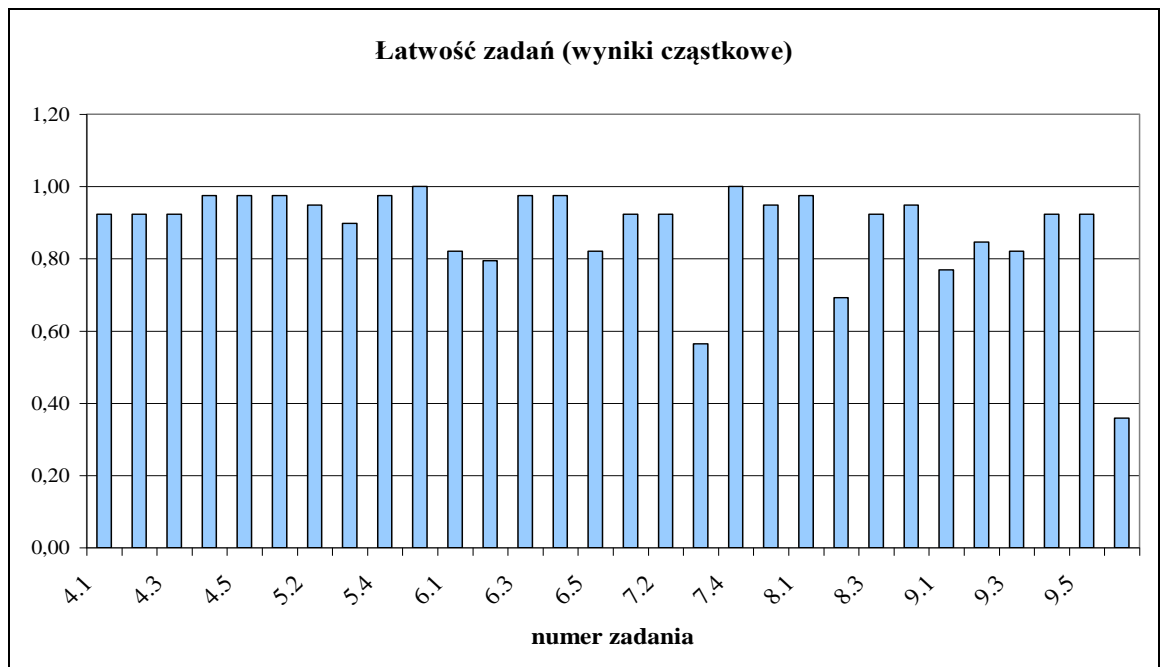
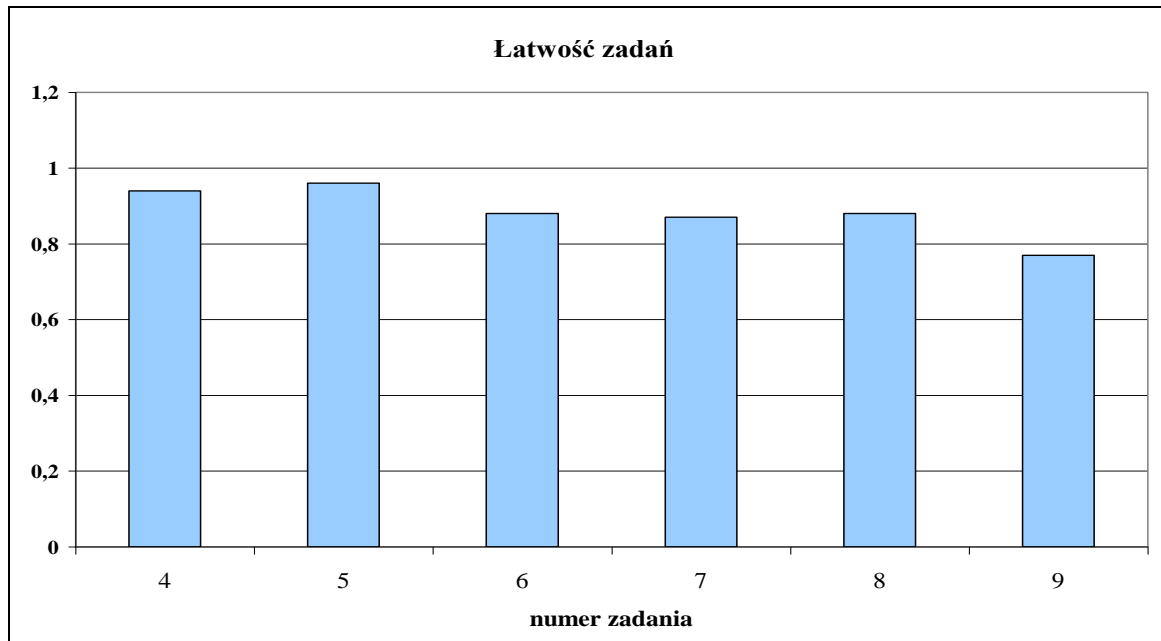
**Zadanie 1.** obejmowało zakres tematyczny – *Kultura – uczestnictwo w kulturze* i polegało na poprawnym zastosowaniu określonych środków gramatycznych. Zdający miał uzupełnić samodzielnie fragment tekstu narracyjnego przymkami prostymi lub ściągniętymi. Prawidłowy wybór przymka wymagał zrozumienia tekstu oraz znajomości rekcji czasowników włoskich. Zadanie to, tym razem nie przysporzyło zdającym większych problemów i okazało się dla nich łatwe (łatwość 0,70). Najtrudniejsze okazało się w nim zadanie cząstkowe **1.3.** (łatwość 0,26).

**Zadanie 2.** polegające na utworzeniu brakujących form okazało się jeszcze łatwiejsze i uzyskało wysoki wskaźnik łatwości (łatwość 0,74). Zdający mieli za zadanie uzupełnienie trzech zdań rzeczownikami lub przymiotnikami utworzonymi od podanych form zaś w jednym zdaniu mieli przekształcić zdanie z mowy niezależnej na zależną, zachowując znaczenie zdań wyjściowych. Najniższy wskaźnik łatwości uzyskało zadanie cząstkowe **2.4.** (łatwość 0,44), nie z powodu nieznaności bądź nieumiejętności utworzenia słowa *malattia* od formy imiesłowu – *malato*, lecz z powodu popełnionego przez większość zdających błędu ortograficznego w tym słowie.

W części Wypowiedź pisemna zadanie 3 okazało się dla zdających łatwe (łatwość 0,78)

**Zadanie 3.** sprawdzało przede wszystkim umiejętność konstruowania różnych form wypowiedzi pisemnych z zastosowaniem różnorodnych struktur leksykalno-gramatycznych, adekwatnie do ich funkcji, wypowiedzianych w określonej formie z zachowaniem poprawności językowej i podanego limitu słów, opisywania ludzi, przedmiotów, miejsc, zjawisk, czynności, relacjonowania wydarzeń, wyrażania różnorodnych intencji oraz stanów emocjonalnych, przedstawiania i uzasadniania własnych opinii i opinii innych osób. Zdający najczęściej wybierali temat 1, w którym należało wyrazić własną opinię na temat wpływu reklamy na życie współczesnego człowieka. Najwyższy wskaźnik łatwości (łatwość 0,89) w tym zadaniu należał do kategorii kompozycji, zaś najtrudniejsza okazała się realizacja kryterium poprawności językowej (łatwość 0,66). Zdający mieli trudności szczególnie z zastosowaniem właściwych struktur leksykalno-gramatycznych oraz frazeologicznych. Błędy gramatyczne i ortograficzne często zakłócały zrozumienie wypowiedzi i argumentacji.

## Część II





W poniższej tabeli przedstawiono współczynnik łatwości poszczególnych zadań arkusza na poziomie rozszerzonym.

Stopień trudności	Wskaźnik łatwości	Numery zadań	Liczba zadań
<b>Bardzo trudne</b>	0-0,19	-	-
<b>Trudne</b>	0,2-0,49	9.6.	1
<b>Średnio łatwe</b>	0,5-0,69	7.3./8.2.	2
<b>Łatwe</b>	0,7-0,89	6.1./6.2./6.5./9.1./9.2./9.3.	6
<b>Bardzo łatwe</b>	0,9-1	4.1./4.2./4.3./4.4./4.5./5.1./5.2./5.3./ 5.4./5.5./6.3./6.4./7.1./7.2./7.4./7.5./ 8.1./8.3./8.4./9.4./9.5.	21

**Część II** tegorocznego arkusza na poziomie rozszerzonym wykazała przewagę zadań łatwych i bardzo łatwych, które stanowiły 90% wszystkich zadań w arkuszu. Arkusz zawierał tylko jedno zadanie trudne i nie zawierał zadań bardzo trudnych. Najtrudniejsze okazało się dla zdających zadanie cząstkowe **9.6.** (łatwość 0,36) na rozpoznawanie struktur leksykalno-gramatycznych natomiast najłatwiejsze było zadanie cząstkowe **5.5.** (łatwość 1,00)

Część Rozumienie słuchanego tekstu składała się z trzech zadań. W tej części egzaminu najłatwiejsze okazało się zadanie 5. (łatwość 0,96), które jednocześnie było najłatwiejszym zadaniem w arkuszu na poziomie rozszerzonym.

**Zadanie 4.** polegające na zaznaczeniu zdań zgodnych z treścią wysłuchanego tekstu informacyjnego należało do zadań bardzo łatwych (łatwość 0,94) i nie sprawiło zdającym trudności. Najlepiej wypadły w nim zadania cząstkowe **4.4. i 4.5.** (łatwość 0,97).

Również **zadanie 5.** (łatwość 0,96) polegające na przyporządkowaniu usłyszanych tekstów informacyjnych właściwym tytułom, należało do zadań bardzo łatwych i było jednocześnie najłatwiejszym zadaniem tej części egzaminu. Powodem tego było prawdopodobnie dobrze utrwalone słownictwo z zakresów tematycznych najczęściej omawianych w toku nauczania takich jak *Podróżowanie i turystyka, Żywnienie, Praca.*

Do zadań łatwych należało także **zadanie 6.** (łatwość 0,88) dotyczące zakresu tematycznego: *Sport, Praca, Życie rodzinne i towarzyskie.* W tym zadaniu najłatwiejsze okazały się zadania cząstkowe **6.3. i 6.4.** (łatwość 0,97), w którym zdający nie mieli problemów z odpowiedzią na pytania dotyczące stosunku Alberto Gnerro do sportu wspinaczkowego.

W części Rozumienie pisanego tekstu i rozpoznawanie struktur leksykalno – gramatycznych najwięcej problemów przysporzyło zdającym **zadanie 9.** (łatwość 0,77) polegające na rozpoznawaniu różnorodnych struktur leksykalno-gramatycznych w podanym kontekście, chociaż w całości należało ono do zadań łatwych, co pozwala tylko wnioskować o dobrym przygotowaniu uczniów do egzaminu. Łatwe okazały się także oba zadania na rozumienie tekstu czytanego tj. **zadanie 7 i 8** (łatwość odpowiednio 0,87 i 0,88).

**Zadanie 7.** (łatwość 0,87) okazało się łatwe, pomimo zastosowanej techniki dobierania. Zdający mieli za zadanie uzupełnić tekst fragmentami zdań wybranymi z listy tak, aby był on logiczny i spójny. Być może pomógł tutaj zdającym zakres tematyczny – *Podróżowanie i turystyka – baza noclegowa* – wielokrotnie powtarzany i utrwalany w toku nauczania. W tym zadaniu niewielką trudność sprawiło uczniom zadanie cząstkowe **7.3.** (łatwość 0,56) prawdopodobnie dlatego, że brakujący fragment znajdował się na końcu zdania, które opierało się na dość trudnej konstrukcji (*È*) *Vero ...che....*

**Zadanie 8** wielokrotnego wyboru, z zakresu tematycznego *Kultura – uczestnictwo w kulturze* należało do zadań jeszcze łatwiejszych (łatwość 0,88) i nie sprawiło zdającym trudności. Najtrudniejsze okazało się w nim zadanie cząstkowe **8.2.** (łatwość 0,69), w którym decydująca mogła być niezajomość takich przymiotników jak *ciccione, crespo, colto*.

**Zadanie 9.** (łatwość 0,77) okazało się, jak już powiedzieliśmy trudniejsze od pozostałych, co nie dziwi biorąc pod uwagę fakt, że zadania tego typu wymagają znajomości różnorodnych struktur leksykalno-gramatycznych. Godny zaznaczenia jest jednak fakt, że zdający poradzili sobie z tym zadaniem znacznie lepiej, niż to miało miejsce w latach poprzednich. Najtrudniejsze okazało się tu zadanie cząstkowe **9.6.** (łatwość 0,36), w którym zdający mieli trudności z wyborem właściwego przymiotnika, towarzyszącego czasownikowi *continuare*.

### 3. ANALIZA WYNIKÓW EGZAMINU ZE WZGLĘDU NA MIARY TENDENCJI CENTRALNEJ

#### Poziom podstawowy

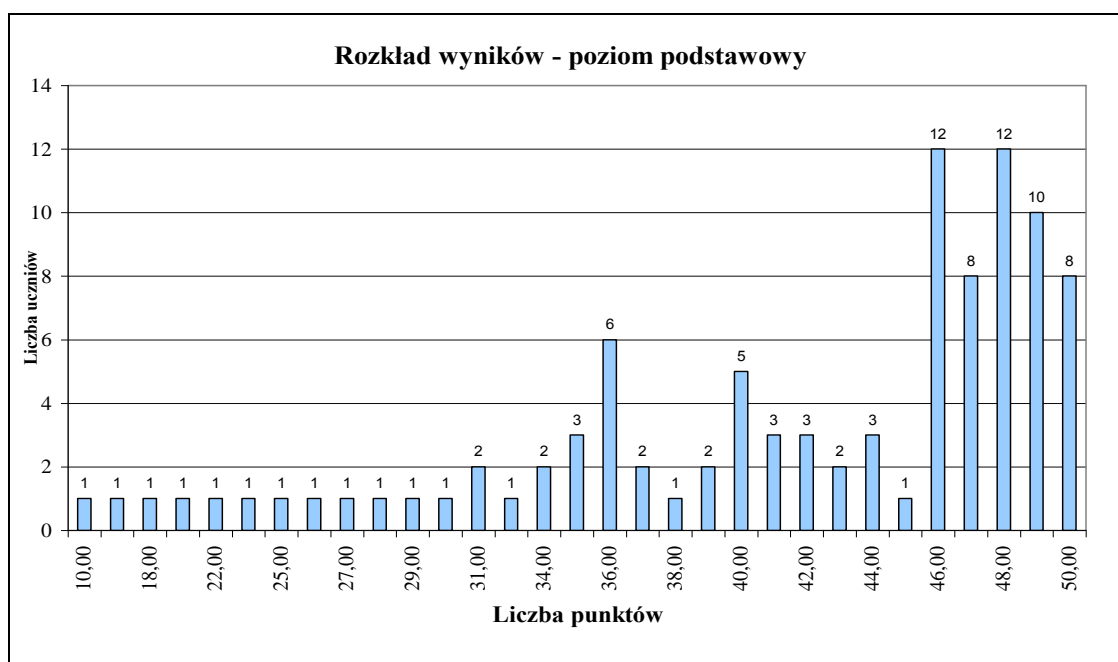
#### Parametry statystyczne arkusza na poziomie podstawowym

Liczba zdających	Wynik średni	Wynik średni w %	Łatwość	Odchylenie standardowe	Wynik min.	Wynik max.	Mediana	Modalna
98	41,20	82,40	0,82	8,78	10,00	50,00	45,50	48,00

Za rozwiązanie wszystkich zadań w arkuszu na poziomie podstawowym zdający mógł uzyskać maksymalnie 50 punktów (100%). Wynik średni w ujęciu procentowym za zadania tego arkusza dla całego województwa jest bardzo wysoki i wynosi 82,40. Oznacza to, że sytuuje się dużo powyżej progu zaliczenia egzaminu na poziomie podstawowym (30%). Tylko jeden zdający nie otrzymał wymaganych 30% pozwalających na zaliczenie egzaminu na poziomie podstawowym. Jeden zdający uzyskał najniższy wynik (10 pkt.) i ośmiu zdających uzyskało wynik najwyższy (50 pkt.). Wynik ucznia środkowego (mediana = 45,40) podobnie jak wynik najczęściej się powtarzający (modalna = 48) jest wyższy od średniego wyniku wszystkich zdających.

## Rozkład wyników indywidualnych

Poniższy wykres przedstawia rozkład wyników indywidualnych w przedziałach co 1 punkt.



## Średnie wyniki w ujęciu procentowym dla województwa mazowieckiego z podziałem na typy szkół

Typ szkoły	Liczba zdających	Średni wynik w ujęciu %
Liceum ogólnokształcące	76	85,92
Liceum profilowane	1	84,00
Technikum	11	67,00
Liceum uzupełniające	9	73,56
Technikum uzupełniające	1	62,00
<b>RAZEM</b>	<b>98</b>	<b>82,40</b>

Średni wynik w ujęciu procentowym za zadania w arkuszu na poziomie podstawowym uzyskany przez zdających język włoski jako przedmiot obowiązkowy wynosi 82,40%. Średni wynik w ujęciu procentowym uzyskany przez zdających z liceów ogólnokształcących i techników jest wyższy od średniego wyniku dla województwa, natomiast wyniki uzyskane przez absolwentów liceów profilowanych i uzupełniających sytuują się niewiele poniżej tej średniej.

### Średnie wyniki w ujęciu procentowym dla powiatów województwa mazowieckiego

<b>Powiat</b>	<b>Liczba zdających</b>	<b>Średni wynik w ujęciu procentowym</b>
ciechanowski	2	69,00
garwoliński	1	93,00
grodziski	1	91,00
miński	2	93,00
ostrołęcki	4	79,50
otwocki	9	68,22
warszawski	60	85,13
wyszkowski	1	54,00
M. Ostrołęka	2	93,50
M. Płock	5	95,40
M. Radom	4	72,75
M. Siedlce	2	58,00

Na podstawie krajowych wyników w ujęciu procentowym uzyskanych przez zdających egzamin maturalny z języka włoskiego na poziomie podstawowym przygotowano skalę staninową, która umożliwia przyporządkowanie wyników poszczególnych zdających do odpowiedniej klasy.

**Krajowe normy staninowe dla wyników indywidualnych /Karta wyników matury 2009/**

<b>Liczba zdających 468</b>			
<b>Stanin /klasa</b>	<b>Nazwa klasy</b>	<b>Przedziały procentowe</b>	<b>Komentarz dla zdającego</b>
<b>1</b>	najniższa	0% - 38%	4% zdających ma wynik w tej klasie, 96% zdających ma wynik w wyższych klasach.
<b>2</b>	bardzo niska	39% - 52%	7% zdających ma wynik w tej klasie, 89% zdających ma wynik w wyższych klasach, 4% w niższej.
<b>3</b>	niska	53% - 66%	12% zdających ma wynik w tej klasie, 77% zdających ma wynik w wyższych klasach, 11% w niższych.
<b>4</b>	poniżej średniej	67% - 78%	17% zdających ma wynik w tej klasie, 60% zdających ma wynik w wyższych klasach, 23% w niższych.
<b>5</b>	średnia	79% - 88%	20% zdających ma wynik w tej klasie, 40% zdających ma wynik w wyższych klasach, 40% w niższych.
<b>6</b>	powyżej średniej	89% - 94%	17% zdających ma wynik w tej klasie, 23% zdających ma wynik w wyższych klasach, 60% w niższych.
<b>7</b>	wysoka	95% - 96%	12% zdających ma wynik w tej klasie, 11% zdających ma wynik w wyższych klasach, 77% w niższych.
<b>8</b>	bardzo wysoka	97% - 98%	7% zdających ma wynik w tej klasie, 4% zdających ma wynik w wyższej klasie, 89% w niższych.
<b>9</b>	najwyższa	99% - 100%	4% zdających ma wynik w tej klasie, 96% w niższych.

Korzystanie z tabeli polega na przyporządkowaniu uzyskanej średniej liczby punktów w ujęciu procentowym odpowiedniemu przydziałowi i odczytaniu nazwy klasy.

Ze względu na zbyt małą liczbę osób zdających język włoski na poziomie podstawowym w poszczególnych powiatach i zbyt małą rozpiętość między średnimi w tychże powiatach bezzasadne jest tworzenie norm staninowych dla wyników szkół i dla wyników w powiatach województwa mazowieckiego.

## Poziom rozszerzony

### Parametry statystyczne arkusza (Część I i II)

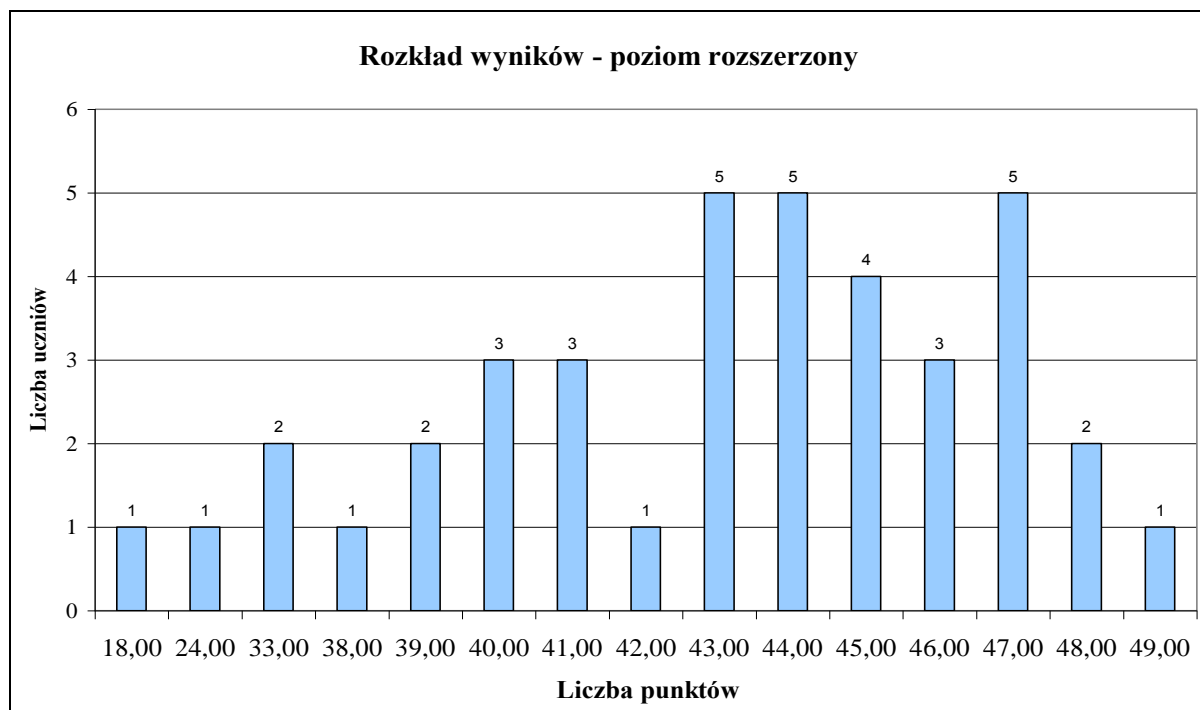
Liczba zdających	Wynik średni	Wynik średni w %	Łatwość	Odchylenie standardowe	Wynik min.	Wynik max.	Mediana	Modalna
39	41,79	83,59	0,83	6,22	17,50	49,00	43,50	42,50

Za rozwiązanie wszystkich zadań w części I i II arkusza na poziomie rozszerzonym zdający mogli otrzymać maksymalnie 50 punktów (100%). Wynik średni w ujęciu procentowym za te arkusze dla całego województwa jest bardzo wysoki i wynosi 83,59%.

Najniższy wynik (17,5 pkt) i najwyższy wynik (49 pkt) uzyskali pojedynczy uczniowie. Najwięcej zdających (5) uzyskało 44 i 47 punktów. Wynik ucznia środkowego (mediana = 43,50) podobnie jak wynik najczęściej się powtarzający (modalna = 42,50) jest wyższy od średniego wyniku wszystkich zdających.

### Rozkład wyników indywidualnych

Poniższy wykres przedstawia rozkład wyników indywidualnych w przedziałach co 1 punkt.



**Średnie wyniki w ujęciu procentowym dla województwa mazowieckiego z podziałem na typy szkół**

Typ szkoły	Przedmiot dodatkowy	
	Liczba zdających	Wynik średni w %
Liceum ogólnokształcące	39	83,59
technikum	0	0
Liceum Profilowane	0	0
Liceum uzupełniające	0	0
Technikum uzupełniające	0	0
<b>RAZEM</b>	<b>39</b>	<b>83,59</b>

Średni wynik w ujęciu procentowym za zadania w arkuszu na poziomie rozszerzonym w części I i II uzyskany przez zdających język włoski jako przedmiot dodatkowy jest bardzo wysoki i wynosi 83,59%,

**Średnie wyniki w ujęciu procentowym dla powiatów województwa mazowieckiego**

Powiat	Liczba zdających	Średni wynik w ujęciu procentowym
miński	2	93,00
płoński	1	90,00
warszawski	15	82,33
M. Płock	2	84,50
M. Radom	1	83,00

Na podstawie krajowych wyników w ujęciu procentowym uzyskanych przez zdających egzamin maturalny z języka włoskiego na poziomie rozszerzonym przygotowano skalę staninową, która umożliwi przyporządkowanie wyników poszczególnych zdających do odpowiedniej klasy.

**Krajowe normy staninowe dla wyników indywidualnych /Karta wyników matury 2009/**

<b>Liczba zdających 161</b>			
<b>Stanin /klasa</b>	<b>Nazwa klasy</b>	<b>Przedziały procentowe</b>	<b>Komentarz dla zdającego</b>
<b>1</b>	najniższa	0% - 45%	4% zdających ma wynik w tej klasie, 96% zdających ma wynik w wyższych klasach.
<b>2</b>	bardzo niska	46% - 66%	7% zdających ma wynik w tej klasie, 89% zdających ma wynik w wyższych klasach, 4% w niższej.
<b>3</b>	niska	67% - 76%	12% zdających ma wynik w tej klasie, 77% zdających ma wynik w wyższych klasach, 11% w niższych.
<b>4</b>	poniżej średniej	77% - 82%	17% zdających ma wynik w tej klasie, 60% zdających ma wynik w wyższych klasach, 23% w niższych.
<b>5</b>	średnia	83% - 89%	20% zdających ma wynik w tej klasie, 40% zdających ma wynik w wyższych klasach, 40% w niższych.
<b>6</b>	powyżej średniej	90% - 94%	17% zdających ma wynik w tej klasie, 23% zdających ma wynik w wyższych klasach, 60% w niższych.
<b>7</b>	wysoka	95% - 97%	12% zdających ma wynik w tej klasie, 11% zdających ma wynik w wyższych klasach, 77% w niższych.
<b>8</b>	bardzo wysoka	98% - 99%	7% zdających ma wynik w tej klasie, 4% zdających ma wynik w wyższej klasie, 89% w niższych.
<b>9</b>	najwyższa	100%	4% zdających ma wynik w tej klasie, 96% w niższych.

Korzystanie z tabeli polega na przyporządkowaniu uzyskanej średniej liczby punktów w ujęciu procentowym odpowiedniemu przydziałowi i odczytaniu nazwy klasy.



## 7. PODSUMOWANIE I WNIOSKI

- Do egzaminu maturalnego z języka włoskiego w 2010 roku przystąpiło ogółem 138 absolwentów, w tym 111 przystąpiło do tego egzaminu po raz pierwszy. Z pośród uczniów, którzy zdawali język włoski po raz pierwszy, 65 absolwentów wybrało język włoski jako przedmiot obowiązkowy zaś 46 zdawało egzamin z tego języka wybierając go jako przedmiot dodatkowy. Absolwenci liceów ogólnokształcących, podobnie jak w latach ubiegłych stanowili znakomitą większość (83%) wszystkich zdających.
- Egzamin z języka włoskiego na poziomie podstawowym zdawało ogółem 98 absolwentów zaś na poziomie rozszerzonym 39.
- Egzamin maturalny z języka włoskiego na poziomie podstawowym okazał się łatwy (łatwość 0,82) i został zdany przez 98,50% przystępujących do tego egzaminu.
- Egzamin maturalny z języka włoskiego na poziomie rozszerzonym, podobnie jak na poziomie podstawowym, okazał się w tym roku łatwy dla zdających (łatwość 0,83).
- Zdający mieli trudności:
  - w arkuszu na poziomie podstawowym z precyzją i komunikatywną realizacją poleceń do zadań otwartych oraz z zachowaniem poprawności językowej i ortograficznej w wypowiedziach pisemnych
  - w arkuszu na poziomie rozszerzonym z poprawnym stosowaniem struktur leksykalno-gramatycznych w podanym kontekście oraz z poprawnością ortograficzną, językową i interpunkcyjną wypowiedzi pisemnych.