

**ANALIZA WYNIKÓW
EGZAMINU MATURALNEGO
Z JĘZYKA POLSKIEGO
NA POZIOMIE ROZSZERZONYM**

1. Podstawowe dane statystyczne

W 2010 r. do pisemnego egzaminu maturalnego z języka polskiego na poziomie rozszerzonym w województwie mazowieckim przystąpiło 9% ogółu zdających.

Tabela 1. przedstawia liczby absolwentów poszczególnych typów szkół, którzy zdecydowali się na egzamin z języka polskiego na tym poziomie. W zestawieniu nie uwzględniono 2 osób, które z powodów losowych zdawały egzamin w terminie czerwcowym.

Tabela 1

Typ szkoły	Liczba zdających, którzy po raz pierwszy przystąpili do egzaminu	Liczba wszystkich zdających
Liceum ogólnokształcące	4 031	4 489
Liceum profilowane	36	44
Liceum uzupełniające	46	1
Technikum	1	50
Technikum uzupełniające	2	2
Razem	4116	4 586

Prawie 98% maturzystów było absolwentami liceów ogólnokształcących, ok. 1% – liceów profilowanych i ok. 1% – techników. Z liceów uzupełniających i techników uzupełniających do egzaminu na poziomie rozszerzonym przystąpiły pojedyncze osoby.

2. Analiza wyników egzaminu ze względu na wskaźniki łatwości

Wskaźniki łatwości poszczególnych kryteriów oceny

W tabeli 2. przedstawiono współczynniki łatwości poszczególnych kryteriów oceny wypracowania (litera T oznacza rozwinięcie tematu, K – kompozycję, S – styl, J – język, Z – zapis, W – szczególne walory pracy).

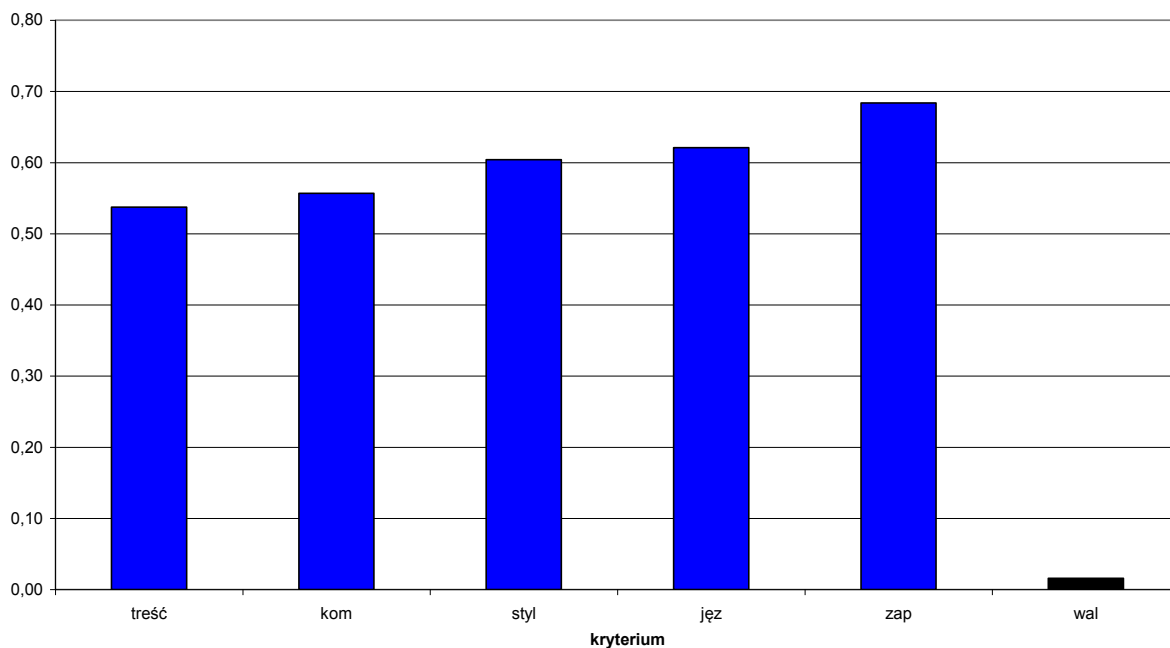
Tabela 2

Kryterium	T	K	S	J	Z	W
Maksymalna punktacja za kryterium	26	2	2	8	2	4
Łatwość kryterium	0,54	0,56	0,60	0,62	0,68	0,02

Dane te ilustruje wykres 1.

Wykres 1

Łatwość kryteriów oceny - poziom rozszerzony



Przedstawione wskaźniki są zbliżone do współczynników łatwości osiągniętych w całym kraju.

Tabela 3

Stopień trudności	Wskaźnik łatwości	Kryterium	Liczba kryteriów
Bardzo trudne	0-0,19	W	1
Trudne	0,2-0,49	–	0
Umiarkowanie trudne	0,5-0,69	T, K, S, J, Z	5
Łatwe	0,7-0,89	–	0
Bardzo łatwe	0,9-1	–	0

Z powyższych danych wynika, że dla mazowieckich maturzystów, którzy zdawali pisemny egzamin z języka polskiego na poziomie rozszerzonym, rozwinięcie tematu wypracowania, skomponowanie pracy, napisanie jej właściwym stylem i poprawnym językiem oraz zachowanie poprawnej ortografii i interpunkcji okazało się umiarkowanie trudne. Bardzo trudne było nadanie pracy szczególnych walorów.

Przeciętny zdający zdobył 54% punktów możliwych do zdobycia za rozwinięcie tematu (w zeszłym roku – 56%).

Tak jak w przypadku wypracowania na poziomie podstawowym, analiza wskaźników łatwości czynności związanych z rozwinięciem tematu była możliwa tylko w odniesieniu do statystycznej próby piszących. Stanowiło ją 196 maturzystów z 11 liceów ogólnokształcących.

76% badanych wybrało temat nr 1: **Porównaj obrazy życia ludzkiego przedstawione w podanych fragmentach. Zwróć uwagę na kreację osoby mówiącej oraz funkcję motywów czasu i natury.**

Temat wymagał analizy i interpretacji porównawczej – na poziomie idei i na poziomie organizacji tekstu – fragmentów *Żywota człowieka poczciwego* Mikołaja Reja i powieści *Prawiek i inne czasy* Olgi Tokarczuk. Maturzysta powinien odkryć zasadę zestawienia tekstów (czynność nr 1), zanalizować kreację osoby mówiącej w każdym z nich (czynności nr 2 i 3), przedstawić ukazane w nich obrazy ludzkiego życia (czynności nr 4 i 5), określić funkcje motywów czasu (czynności nr 6 i 7) i natury (czynności nr 8 i 9) w obu fragmentach oraz podsumować rozważania.

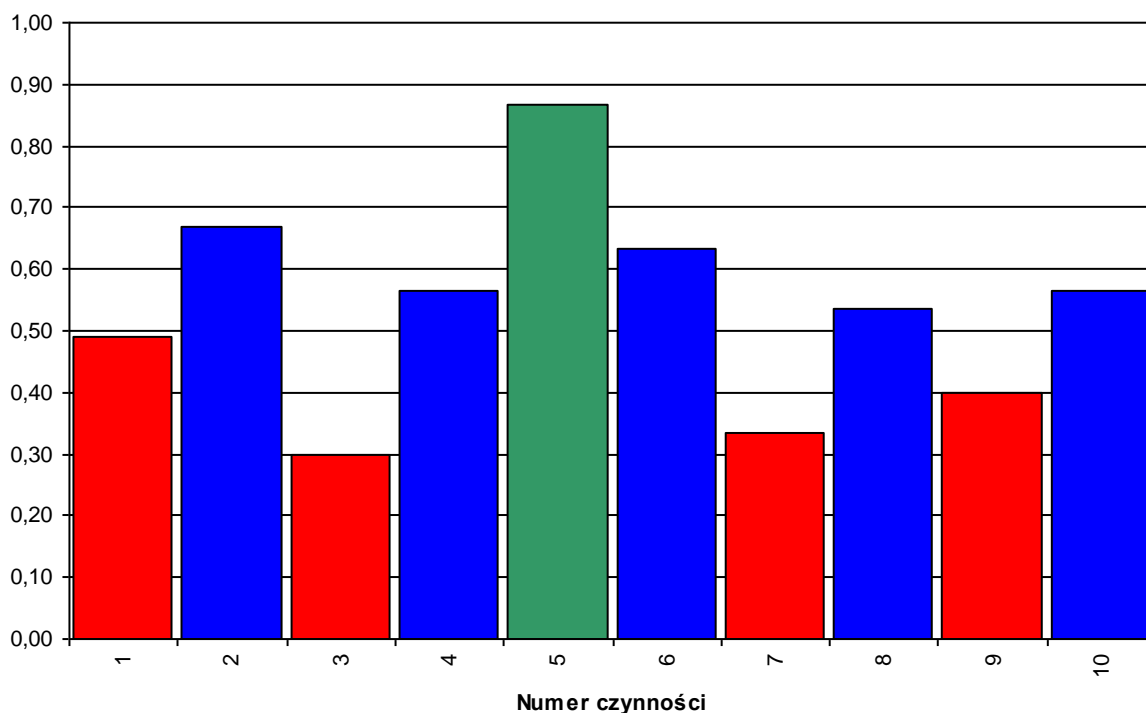
Tabela 4. i wykres 2. przedstawiają wskaźniki łatwości czynności wymaganych przy rozwinięciu tematu 1.

Tabela 4

Stopień trudności	Wskaźnik łatwości	Numery czynności (kryterium) w modelu rozwinięcia tematu	Liczba czynności
Bardzo trudne	0-0,19	–	0
Trudne	0,2-0,49	1, 3, 7, 9	4
Umiarkowanie trudne	0,5-0,69	2, 4, 6, 8, 10	5
Łatwe	0,7-0,89	5	1
Bardzo łatwe	0,9-1	–	0

Wykres 2

Rzowinięcie tematu nr 1 - łatwość czynności



Wśród dziesięciu punktowanych czynności składających się na rozwinięcie tematu 1. na poziomie rozszerzonym cztery były trudne, pięć – umiarkowanie trudnych, jedna – łatwa. Żadna nie okazała się bardzo trudna ani bardzo łatwa.

Z danych przedstawionych w tabeli i na wykresie wynika, że piszącym trudność sprawiła analiza fragmentu powieści Olgi Tokarczuk na poziomie organizacji tekstu (czynności nr 3, 7 i 9). Przeciętny badany otrzymał od 30 do 40% punktów możliwych do uzyskania za te czynności.

Trudne było też ustalenie zasady zestawienia tekstów – zrobiło to 49% piszących.

Analiza tekstu Reja zarówno na poziomie idei (czynność nr 4), jak i na poziomie organizacji (czynności nr 2, 7 i 9) okazała się umiarkowanie trudna. Za te czynności badani uzyskali średnio ok. 60% punktów.

Umiarkowanie trudne było też podsumowanie (czynność nr 10). Większość badanych podjęła próbę podsumowania i otrzymała 1 punkt (43% piszących) lub sformułowała podsumowanie niepełne za 2 punkty (42%). Maksymalną liczbę trzech punktów uzyskało 13%, żadnego – nieco ponad 1% piszących.

Łatwa okazała się analiza fragmentu powieści Olgi Tokarczuk na poziomie idei (czynność nr 5). Przeciętny maturzysta zdobył za nią 87% punktów.

24% badanych wybrało temat nr 2: **Porównaj konwencje literackie podanych tekstów. Zwróć uwagę na wykreowane w nich przestrzenie i bohaterów literackich.**

Temat wymagał analizy porównawczej – na poziomie idei i na poziomie organizacji tekstu – fragmentów *Lalki* Bolesława Prusa i *Nocy wielkiego sezonu* Brunona Schulza. Maturzysta powinien ustalić zasadę zestawienia tekstów (czynność nr 1), przedstawić kreację przestrzeni (czynności nr 2 i 5) i bohaterów (czynności nr 3 i 6) w każdym z nich, w obu zanalizować sposoby kreacji bohatera i przestrzeni (czynności nr 4 i 7) oraz podsumować swoje rozważania.

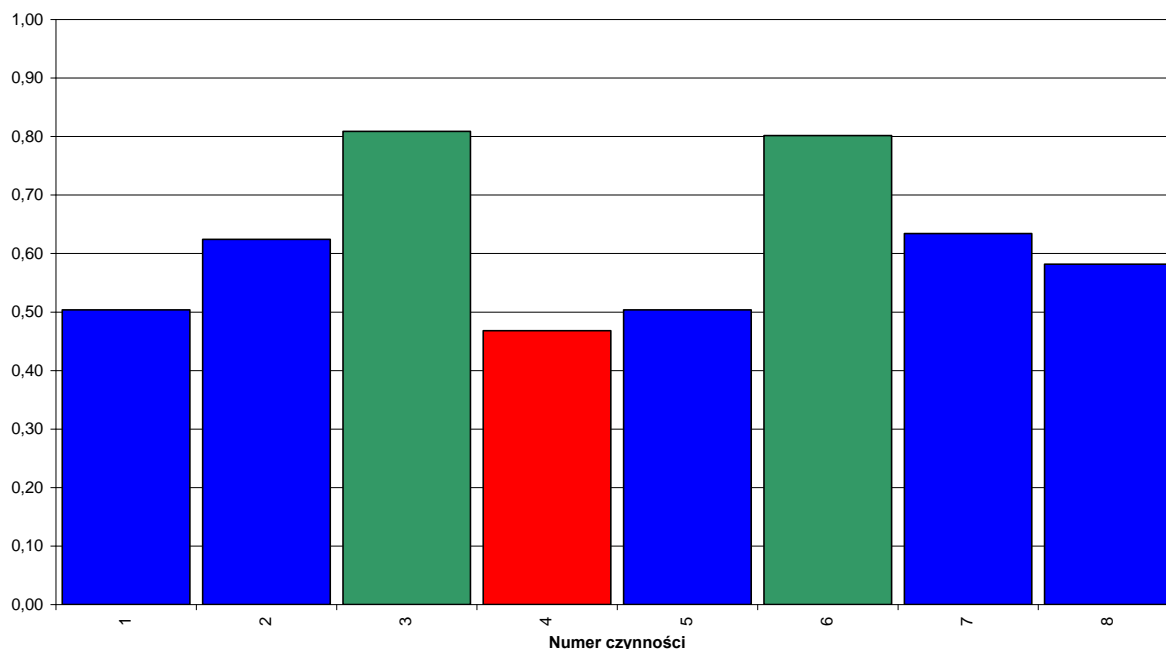
Tabela 5. i wykres 3. przedstawiają wskaźniki łatwości czynności wymaganych przy rozwinięciu tematu 2. na poziomie rozszerzonym.

Tabela 5

Stopień trudności	Wskaźnik łatwości	Numery czynności (kryterium) w modelu rozwinięcia tematu	Liczba czynności
Bardzo trudne	0-0,19	–	0
Trudne	0,2-0,49	4	1
Umiarkowanie trudne	0,5-0,69	1, 2, 5, 7, 8	5
Łatwe	0,7-0,89	3, 6	5
Bardzo łatwe	0,9-1	–	0

Wykres 3

Rozwinięcie tematu nr 2 - łatwość czynności



Wśród ośmiu punktowanych czynności jedna okazała się trudna, pięć było umiarkowanie trudnych, dwie – łatwe. Żadna nie była bardzo trudna ani bardzo łatwa.

Największą trudność badającym sprawiło omówienie sposobów kreacji bohatera i przestrzeni w *Lalce* (czynność nr 4). Przeciętny badany otrzymał za nie 47% z trzech możliwych do zdobycia punktów (maksymalną liczbę uzyskało 21% piszących, 2 punkty – 17%, 1 punkt – 43%, żadnego punktu – 19%). Zapewne maturzystom kłopot sprawia analiza

„przezroczystego” języka dziewiętnastowiecznej powieści realistycznej, który postrzegają jako *pozbawiony środków artystycznych*.

Wyraźnie łatwiejsza (choć wciąż umiarkowanie trudna) była analogiczna analiza w odniesieniu do drugiego tekstu (przedstawienie sposobów kreacji bohatera i przestrzeni w *Nocy wielkiego sezonu* – czynność nr 7). Przeciętny piszący dostał za nią 63% z siedmiu punktów. Jak widać, bogactwo środków wyrazu w prozie Schulza sprawia, że ich dostrzeżenie jest dla zdającego prostsze.

Umiarkowanie trudne okazało się odkrycie zasady zestawienia tekstów (czynność nr 1), określenie przestrzeni w *Lalce* (czynność nr 2) i *Nocy wielkiego sezonu* (czynność nr 5), a także podsumowanie rozważań (czynność nr 8). Pełne podsumowanie sformułowało 26% badanych, którzy wybrali temat nr 2, niepełne – 36%, jedynie próbę podsumowania podjęło 32%, a zupełnie sobie z tą czynnością nie poradziło 6%.

Łatwe było przedstawienie kreacji bohaterów w obu fragmentach (czynności nr 3 i 6). Przeciętny badany uzyskał za nie 80% punktów.

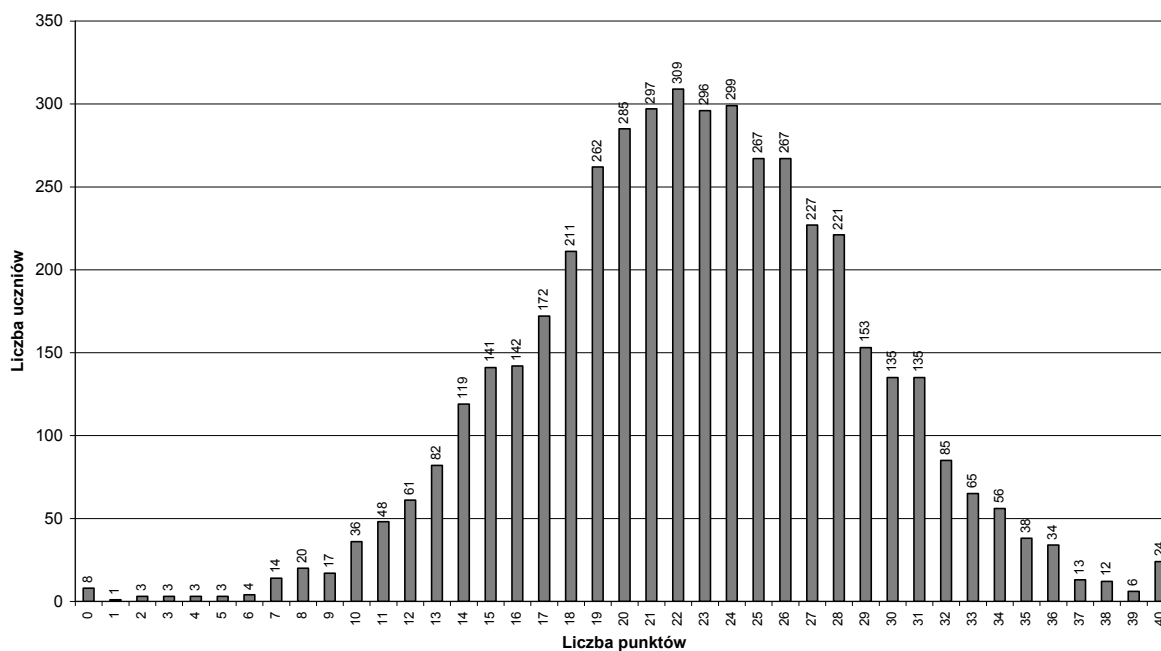
Przeciętny mazowiecki maturzysta, który przystąpił do pisemnego egzaminu z języka polskiego na poziomie rozszerzonym, za kompozycję wypracowania otrzymał 56% punktów, za styl – 60%, za poprawność językową – 62%, za ortografię i interpunkcję (zapis) – 68%, za szczególne walory pracy – żadnego punktu.

3. Analiza wyników egzaminu ze względu na miary tendencji centralnej

Wykres 8. (uwzględniający 30 laureatów i finalistów Olimpiady Literatury i Języka Polskiego, którzy nie zdawali egzaminu) pokazuje rozkład wyników egzaminu pisemnego z języka polskiego na poziomie rozszerzonym.

Wykres 4

Rozkład wyników - język polski na poziomie rozszerzonym



Rozkład wyników egzaminu na poziomie rozszerzonym jest zbliżony do normalnego. Najniższy wynik (0 punktów) uzyskało 8 osób, najwyższy (40 punktów) – 24 maturzystów (21 olimpijczyków i trzech zdających).

Miary tendencji centralnej (w ujęciu procentowym) dotyczące wyników egzaminu na poziomie rozszerzonym zamieszczone są w tabeli 6.

Tabela 6

Miara tendencji centralnej	Zdający, którzy po raz pierwszy przystąpili do egzaminu	Wszyscy zdający
Średni wynik	57,18	56,92
Środkowy wynik (mediana)	55	55,4
Najczęstszy wynik (dominanta)	55	55
Odchylenie standardowe	10	10,14
Wynik najniższy	0	0
Wynik najwyższy	100	100
Rozstęp	100	100

Średnia liczba punktów uzyskana przez zdających egzamin na poziomie rozszerzonym wynosi 22,77 i jest nieco wyższa od połowy maksymalnej liczby punktów możliwych do uzyskania za rozwiązanie arkusza. Środkowy wynik (mediana) jest zbliżony do średniej i wynosi 22 punkty (55%). Uzyskane wyniki obejmują skalę od 0 do 40 punktów. Najczęściej powtarzający się wynik (dominanta) to 22 punkty (55%). Otrzymało go 309 osób. Odchylenie standardowe wynosi 10,14%, co oznacza, że przy średniej równej ok. 57% większość zdających uzyskała wyniki w granicach od 18,8 (47%) do 26,8 punktów (67%).

**Średnie wyniki (w ujęciu procentowym)
pisemnego egzaminu z języka polskiego na poziomie rozszerzonym
uzyskane przez zdających w województwie mazowieckim
z podziałem na typy szkół**

Tabela 7

Typ szkoły	Zdający, którzy po raz pierwszy przystąpili do egzaminu	Wszyscy zdający
Liceum ogólnokształcące	57,47	57,22
Liceum profilowane	39,00	38,52
Liceum Uzupełniające	46,37	46,48
Technikum	30,00	30,00
Technikum uzupełniające	56,50	56,50

**Średnie wyniki (w ujęciu procentowym)
z pisemnego egzaminu z języka polskiego na poziomie rozszerzonym
uzyskane przez tegorocznych absolwentów szkół w dzielnicach Warszawy**

Tabela 8

Dzielnica	Liczba zdających	Średnia
Bemowo	16	49,94
Białołęka	5	44,20
Bielany	179	59,98
Mokotów	376	56,14
Ochota	122	61,88
Praga Południe	219	50,30
Praga Północ	104	56,54
Śródmieście	583	62,26
Wola	270	55,00
Żoliborz	97	66,32
Rembertów	10	50,30
Targówek	73	52,03
Ursus	4	60,25
Ursynów	82	56,38
Wawer	19	47,74
Wilanów	12	42,92
Włochy	4	53,50
Wesoła	0	
razem	2 175	57,79

**Średnie wyniki (w ujęciu procentowym)
z pisemnego egzaminu z języka polskiego na poziomie rozszerzonym
uzyskane przez tegorocznych absolwentów szkół w powiatach Mazowsza**

Tabela 9

Powiat	Liczba zdających	Średnia
białobrzescki	9	52,89
ciechanowski	71	60,17
garwoliński	87	61,43
gostyniński	28	55,46
grodziski	63	54,86
grójecki	36	55,81
kozienicki	31	57,84
legionowski	37	51,24
lipski	7	46,29
łosicki	6	56,67
makowski	38	53,26
miński	57	58,40
mławski	48	57,96
nowodworski	6	61,17
ostrołęcki	2	34,00
ostrowski	24	58,13
otwocki	58	54,22
piaseczyński	51	57,73
płocki	5	67,80
płoński	76	52,45
pruszkowski	67	62,52
przasnyski	10	71,30
przysuski	27	50,30
pułtuski	19	54,58
radomski	50	59,64
siedlecki	0	
sierpecki	38	64,16
sochaczewski	92	56,15
sokołowski	15	41,93
sztydlowiecki	12	48,33
warszawski	2 175	57,79
warszawski zachodni	24	43,79
węgrowski	37	63,00
wołomiński	31	54,19
wyszkowski	52	54,00
zwoleniński	17	46,94
żuromiński	34	51,97
żyrardowski	16	52,88
Ostrołęka	72	54,25
Płock	187	55,20
Radom	248	58,25
Siedlce	153	57,25

Skale staninowe

Na podstawie wyników wszystkich zdających egzamin maturalny z języka polskiego w 2010 roku przygotowano krajowe skale staninowe dla wyników indywidualnych. Ponadto dla województwa mazowieckiego zostały opracowane **skale staninowe** dla wyników uzyskanych w szkołach i w powiatach (na podstawie wyników uzyskanych w szkołach oraz powiatach na Mazowszu).

Krajowe wyniki egzaminacyjne z języka polskiego na poziomie rozszerzonym w skali staninowej

Tabela 10

Klasa (stanin)	Nazwa klasy	Wyniki na świadectwie (przedziały procentowe)	Procent zdających, którzy uzyskali wyniki w poszczególnych przedziałach (procenty podano w przybliżeniu)
1	najniższa	0–30	4% zdających ma wynik w tej klasie, 96% – w wyższych klasach
2	bardzo niska	31–40	7% zdających ma wynik w tej klasie, 89% – w wyższych klasach, 4% – w niższej
3	niska	41–48	12% zdających ma wynik w tej klasie, 77% – w wyższych klasach, 11% – w niższych
4	poniżej średniej	49–55	17% zdających ma wynik w tej klasie, 60% – w wyższych klasach, 23% – w niższych
5	średnia	56–63	20% ma wynik w tej klasie, 40% – w wyższych klasach, 40% – w niższych
6	powyżej średniej	64–73	17% zdających ma wynik w tej klasie, 23% – w wyższych klasach, 60% – w niższych
7	wysoka	74–80	12% zdających ma wynik w tej klasie, 11% – w wyższych klasach, 77% – w niższych
8	bardzo wysoka	81–88	7% zdających ma wynik w tej klasie, 4% – w wyższych klasach, 89% – w niższych
9	najwyższa	89–100	4% zdających ma wynik w tej klasie, 96% – w niższych klasach

Jeżeli na przykład uczeń za arkusz na poziomie podstawowym zdobył 58% punktów, to jego wynik mieści się w przedziale 56% – 63%, czyli w klasie piątej (staninie piątym), co oznacza, że jest to wynik średni, uzyskany przez ok. 20% maturzystów w Polsce. 40% maturzystów w Polsce uzyskało wynik mieszczący się w klasach (staninach) wyższych, również 40% maturzystów w Polsce uzyskało wynik mieszczący się w klasach (staninach) niższych.

Normy staninowe dla wyników w szkołach województwa mazowieckiego

Tabela 11

Klasa (stanin)	Nazwa klasy	Przedziały procentowe	Liczba szkół	Procent szkół
1	najniższa	10,00 - 29,33	13	3,82
2	bardzo niska	29,33 - 36,50	22	6,47
3	niska	36,50 - 45,00	44	12,94
4	poniżej średniej	45,00 - 50,00	60	17,94
5	średnia	50,00 - 56,00	63	18,53
6	powyżej średniej	56,00 - 62,21	61	17,94
7	wysoka	62,21 - 65,69	41	12,06
8	bardzo wysoka	65,69 - 71,30	23	6,76
9	najwyższa	71,30 - 90,00	13	3,82

Jeśli na przykład średni wynik uzyskany przez absolwentów danej szkoły za arkusz na poziomie rozszerzonym wynosi 56,64% punktów, to mieści się on w przedziale 56,00% – 62,21%, czyli w klasie szóstej (staninie szóstym). Jest to wynik powyżej średniej, który uzyskano w 61 szkołach w całym województwie. W 77 szkołach na Mazowszu osiągnięto wyniki mieszczące się w klasach (staninach) wyższych, w 202 – wyniki mieszczące się w klasach niższych.

Normy staninowe dla wyników w powiatach województwa mazowieckiego

Tabela 12

Stanin	Nazwa	Przedział procentowy	Liczba powiatów	Powiat (średni wynik w powiecie)	Procent powiatów
1	najniższy	34,00-41,93	2	ostrołęcki (34,00) sokołowski (41,93)	4,88
2	bardzo niski	43,79-46,94	3	warszawski zachodni (43,79) lipski (46,29) zwoleński (46,94)	7,32
3	niski	48,33-52,45	5	szydłowiecki (48,33) przysuski (50,30) legionowski (51,24) żuromiński (51,97) płoński (52,45)	12,20
4	niziej średni	52,88-54,25	7	żyrardowski (52,88) białobrzeski (52,89) makowski (53,26) wyszowski (54,00) wołomiński (54,19) otwocki (54,22) Ostrołęka (54,25)	17,07
5	średni	54,58-57,25	8	pułtuski (54,58) grodziski (54,86) Płock (55,20) gostyniński (55,46) grójecki (55,81) sochaczewski (56,15) łosicki (56,67) Siedlce (57,25)	19,51
6	wyżej średni	57,73-58,40	7	piaseczyński (57,73) Warszawa (57,79) kozienicki (57,84) mławski (57,96) ostrowski (58,13) Radom (58,25) miński (58, 40)	17,07
7	wysoki	59,64-62,52	5	radomski (59,64) ciechanowski (60,17) nowodworski (61,17) garwoliński (61,43) pruszkowski (62,52)	7,32
8	bardzo wysoki	63,00-67,80	3	węgrowski (63,00) sierpecki (64,16) płocki (67,80)	7,14
9	najwyższy	71,30	1	przasnyski (71,30)	2,44

4. Podsumowanie i wnioski

- Współczynnik łatwości arkusza egzaminacyjnego – 0,57 – dowodzi, że dla tegorocznych absolwentów szkół Mazowsza pisemny egzamin maturalny z języka polskiego na poziomie rozszerzonym w sesji wiosennej 2010 r. okazał się umiarkowanie trudny.
- Średni wynik za arkusz na poziomie rozszerzonym wyniósł 57,18%.
- Odsetek abiturientów, którzy w r. 2010 przystąpili do egzaminu na poziomie rozszerzonym, był mały – 9%, ale nieco większy niż w roku ubiegłym (6%).
- Zdający egzamin na poziomie rozszerzonym
 - generalnie w stopniu średnim opanowali umiejętność wielopoziomowej analizy tekstu literackiego (bez większych trudności analizowali utwór na poziomie treści – charakteryzowali bohaterów, rekonstruowali istotne elementy świata przedstawionego; gorzej sobie radzili z analizą sposobów kreacji – np. ukształtowania wypowiedzi);
 - w większości potrafili skomponować pracę podporządkowaną zamysłowi funkcjonalnemu wobec tematu, spójną i logiczną;
 - potrafili napisać pracę językiem komunikatywnym i poprawnym, choć nie bez usterek ortograficznych.
- Rozkład wyników dowodzi, że egzamin w wystarczający sposób zróżnicował zdających.