

**ANALIZA WYNIKÓW
EGZAMINU MATURALNEGO
Z JĘZYKA POLSKIEGO
NA POZIOMIE PODSTAWOWYM**

1. Podstawowe dane statystyczne

Tabela 1. przedstawia liczby absolwentów, którzy przystąpili do pisemnego egzaminu maturalnego z języka polskiego na poziomie podstawowym na Mazowszu i zdawali go w wersji standardowej. W zestawieniu nie uwzględniono 35 osób, które z powodów losowych zdawały egzamin w terminie czerwcowym.

Tabela 1

Typ szkoły	Liczba zdających, którzy po raz pierwszy przystąpili do egzaminu	Liczba wszystkich zdających
Liceum ogólnokształcące	33 359	34 059
Liceum profilowane	3 020	3 338
Liceum uzupełniające	1 488	1 666
Technikum	10 045	10 717
Technikum uzupełniające	571	695
Razem	48 483	50 475

Z tabeli 1. wynika, że ok. 67% maturzystów było absolwentami liceów ogólnokształcących, ok. 8% – liceów profilowanych, ok. 3% – liceów uzupełniających, ok. 21% – techników, nieco ponad 1% – techników uzupełniających.

36 egzaminów unieważniono. W siedmiu przypadkach zrobił to dyrektor szkoły podczas egzaminu. W odniesieniu do pozostałych 29 zdających decyzję taką podjął dyrektor Okręgowej Komisji Egzaminacyjnej w Warszawie w porozumieniu z dyrektorem CKE po zakończeniu sprawdzania prac – powodem unieważnienia było stwierdzenie niesamodzielności rozwiązywania zadań.

W tabeli 2. zestawiono liczby absolwentów na Mazowszu, którzy z pisemnego egzaminu maturalnego z języka polskiego uzyskali co najmniej 30% punktów.

Tabela 2

Typ szkoły	Zdający, którzy po raz pierwszy przystąpili do egzaminu			Wszyscy zdający		
	uzyskali mniej niż 30% punktów	uzyskali co najmniej 30% punktów	zdawalność	uzyskali mniej niż 30% punktów	uzyskali co najmniej 30% punktów	zdawalność
Liceum ogólnokształcące	621	32 738	98,14%	788	33 271	97,69%
Liceum profilowane	202	2 818	93,34%	310	3 028	90,71%
Liceum uzupełniające	352	1 136	76,38%	428	1 238	74,31%
Technikum	667	9 378	93,36%	897	9 820	91,63%
Technikum uzupełniające	146	425	74,52%	202	493	70,94%
Razem	1988	46 495	95,91%	2 625	47 850	94,80%

Z powyższego zestawienia wynika, że największy odsetek maturzystów, którym się nie powiodło na egzaminie pisemnym z języka polskiego, był wśród absolwentów techników uzupełniających (ok. 29%) oraz liceów uzupełniających (ok. 26%), najmniejszy (ok. 2%) – wśród uczniów liceów ogólnokształcących, średni (ok. 9%) – wśród absolwentów liceów profilowanych i techników.

Tabela 3. zawiera dane dotyczące uczniów niesłyszących, którzy na poziomie podstawowym zdawali egzamin w wersji dostosowanej do ich dysfunkcji.

Tabela 3

Liczba zdających		Zdający, którzy po raz pierwszy przystąpili do egzaminu				Wszyscy zdający			
zdający, którzy po raz pierwszy przystąpili do egzaminu	wszyscy zdający	uzyskali mniej niż 30% punktów	uzyskali co najmniej 30% punktów	zdawalność	średni wynik w %	uzyskali mniej niż 30% punktów	uzyskali co najmniej 30% punktów	zdawalność	średni wynik w %
52	57	8	44	85%	52,4	10	47	82,5%	51,2

2. Analiza wyników egzaminu ze względu na wskaźniki łatwości

Wskaźniki łatwości poszczególnych zadań (wersja standardowa)

W tabeli 4. przedstawiono współczynniki łatwości poszczególnych zadań z części 1. i kryteriów oceny wypracowania z części 2. arkusza na poziomie podstawowym (litera T oznacza rozwinięcie tematu, K – kompozycję, S – styl, J – język, Z – zapis, W – szczególne walory pracy).

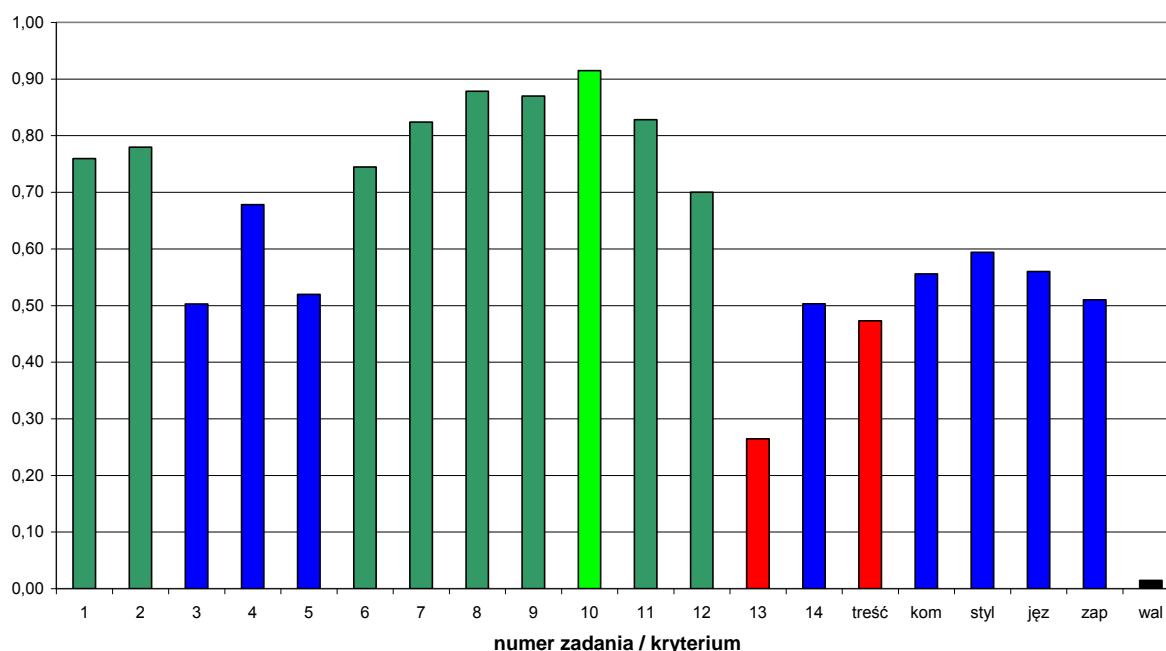
Tabela 4

Numer zadania/kryterium	1	2	3	4	5	6	7	8	9	10
Maksymalna punktacja za zadanie/kryterium	1	2	1	2	1	1	1	1	1	2
Łatwość zadania/kryterium	0,76	0,78	0,50	0,68	0,52	0,74	0,82	0,88	0,87	0,91
Numer zadania/kryterium	11	12	13	14	T	K	S	J	Z	W
Maksymalna punktacja za zadanie/kryterium	1	2	2	2	25	5	5	12	3	4
Łatwość zadania/kryterium	0,83	0,70	0,26	0,50	0,47	0,56	0,59	0,56	0,51	0,01

Dane te ilustruje wykres 1.

Wykres 1

Łatwość zadań - poziom podstawowy



Przedstawione wskaźniki są zbliżone do współczynników łatwości osiągniętych w całym kraju.

Część 1 arkusza

W tabeli 5. przedstawiono interpretację zobrazowanych na wykresie 1. wskaźników łatwości trzynastu zadań tworzących test sprawdzający rozumienie czytanego tekstu.

Tabela 5

Stopień trudności	Wskaźnik łatwości	Numery zadań	Liczba zadań
Bardzo trudne	0-0,19	–	0
Trudne	0,2-0,49	13	1
Umiarkowanie trudne	0,5-0,69	3, 4, 5, 14	4
Łatwe	0,7-0,89	1, 2, 6, 7, 8, 9, 11, 12	8
Bardzo łatwe	0,9-1	10	1

Jak wynika z tabeli 5., dla zdających większość zadań (64%) okazała się łatwa (57%) lub bardzo łatwa (7%), cztery zadania (29%) były umiarkowanie trudne, jedno (7%) – trudne. Zadań bardzo trudnych nie było.

Zadania trudne i umiarkowanie trudne sprawdzały rozumienie tekstu na poziomie komunikacji lub struktury. Wymagały rozpoznania użytych przez autora artykułu kompozycyjnych i językowych środków wyrazu oraz ich funkcji (zad. 13., najtrudniejsze w teście – przeciętny maturzysta uzyskał za nie 26% z dwóch punktów możliwych do zdobycia), odczytania celu tekstu (zad. 14.) oraz zrozumienia związków logicznych między elementami tekstu (zadania 3., 4. i 5.). Potrafiła to zrobić mniej więcej połowa zdających.

Trzy spośród łatwych i bardzo łatwych zadań również sprawdzały zrozumienie tekstu na poziomie struktury. Wymagały one wyodrębniania w tekście argumentów

i sformułowanych wniosków (zadania 1. i 11.) lub rozpoznawania zasady kompozycyjnej (zadanie 6.). Jedno zadanie z tej grupy sprawdzało zrozumienie funkcji użytej przez autora metafory bazaru (zadanie 8.). Pozostałe pięć zadań łatwych i bardzo łatwych to zadania sprawdzające rozumienie tekstu na poziomie znaczeń – wymagały one odczytania sensu związków frazeologicznych i pojedynczych wyrazów (zad. 2), wyszukania i przetworzenia informacji (zad. 7., 10, 12.), odczytania sensu poszczególnych akapitów (zad. 9.).

Część 2 arkusza

Z wykresu 1. wynika, że umiarkowaną trudność sprawiło zdającym skomponowanie wypracowania i napisanie go właściwym stylem oraz zachowanie poprawności gramatycznej, leksykalnej, ortograficznej i interpunkcyjnej, natomiast trudne okazało się rozwinięcie tematu Bardzo trudne było nadanie pracy szczególnych walorów.

Przeciętny zdający uzyskał 47% punktów możliwych do zdobycia za rozwinięcie tematu. Jest to najlepszy wynik w dotychczasowej historii „nowej matury” na Mazowszu – być może dlatego, że egzamin na poziomie podstawowym obowiązkowy był dla wszystkich, również dla tych, którzy przygotowywali się do egzaminu na poziomie rozszerzonym. Przez ostatnie trzy lata tacy maturzyści do egzaminu na poziomie podstawowym nie przystępowali.

Na ocenę rozwinięcia tematu wypracowania składają się punkty uzyskane przez zdającego za poszczególne czynności. Nie są one zapisywane na karcie odpowiedzi, nie sposób więc zanalizować wskaźników łatwości tych czynności dla całej populacji mazowieckich maturzystów. Postanowiono zatem zebrać dane dotyczące statystycznej próby, którą stanowiło 200 zdających egzamin na poziomie podstawowym. Osoby te są absolwentami 21 szkół: 8 liceów ogólnokształcących (ukończyło je 67% badanych), 4 liceów profilowanych (8% badanych), 2 liceów uzupełniających (3% badanych), 5 techników (21% badanych) i 2 techników uzupełniających (1% badanych). Wskaźniki łatwości czynności wymaganych przy rozwinięciu tematów wypracowań, wyliczone na podstawie danych spisanych z arkuszy tej grupy maturzystów, wprawdzie najprawdopodobniej nie są identyczne ze wskaźnikami dotyczącymi całej populacji, ale stanowią ich wiarygodne przybliżenie.

38,5% badanych wybrało temat nr 1: **Na podstawie podanych fragmentów komedii Moliera *Świętoszek* scharakteryzuj głównego bohatera oraz omów postawy Orgona, Kleanta i Elmiry wobec tytułowej postaci.**

Temat ten wymagał, aby abiturient zanalizował (głównie na poziomie idei) pod określonym względem zamieszczone w arkuszu fragmenty utworu Moliera. Maturzysta powinien przedstawić pojawiające się postacie i relacje między nimi (czynność nr 1), scharakteryzować dwie osobowości Tartuffe'a – tę, którą udaje on „dla świata” (czynność nr 2), i tę, która jest prawdziwa (czynność nr 3), scharakteryzować postawy, jakie wobec Tartuffe'a przyjmują trzy pozostałe postacie: Orgon (czynność nr 4), Kleant (czynność nr 5) i Elmira (czynność nr 6) oraz podsumować swoje rozważania (czynność nr 7). Proporcje punktów za poszczególne czynności były tak dobrane, żeby piszący miał szansę zdobyć ich maksymalną liczbę niezależnie od tego, którą z postaci, Tartuffe'a czy Orgona, uzna za głównego bohatera utworu.

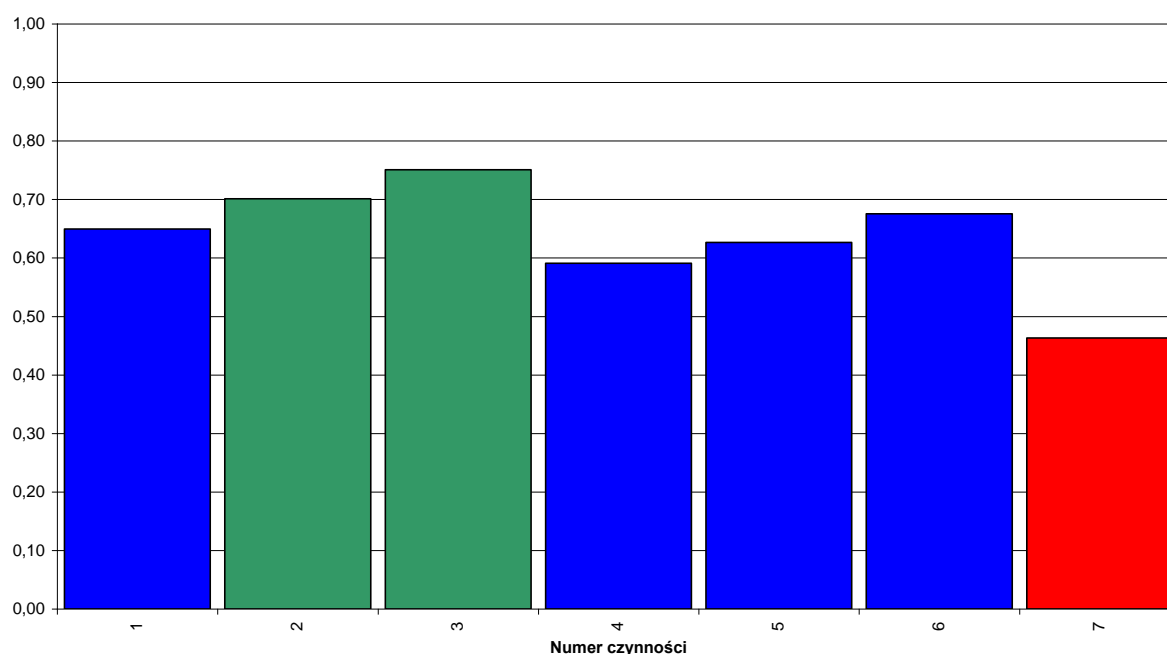
Tabela 6. i wykres 2. przedstawiają wskaźniki łatwości czynności wymaganych przy rozwinięciu tematu 1.

Tabela 6

Stopień trudności	Wskaźnik łatwości	Numery czynności (kryterium) w modelu rozwinięcia tematu	Liczba czynności
Bardzo trudne	0-0,19	–	0
Trudne	0,2-0,49	7	1
Umiarkowanie trudne	0,5-0,69	1, 4, 5, 6	4
Łatwe	0,7-0,89	2, 3	2
Bardzo łatwe	0,9-1	–	0

Wykres 2

Rozwinięcie tematu nr 1 - łatwość czynności



Cztery czynności, za które zdający otrzymywali punkty, okazały się umiarkowanie trudne, dwie – łatwe, jedna – trudna..

Z tabeli i wykresu wynika, że najtrudniejsza była czynność nr 7, czyli podsumowanie rozważań. Tylko 12% badanych, którzy wybrali temat 1., uzyskało za nią maksymalną liczbę 3 punktów. 33% piszących sformułowało podsumowanie niepełne i dostało 2 punkty, 38% tylko podjęło próbę podsumowania (1 punkt), 17% nie dostało żadnego punktu.

Umiarkowanie trudne było przedstawienie bohaterów i scharakteryzowanie postaw Orgona, Kleanta i Elmiry wobec Tartuffe`a. Przeciętny badany uzyskał nieco ponad 60% punktów za każdą z tych czynności.

Najłatwiejsza okazała się charakterystyka tytułowego bohatera. Piszący dostali za składające się na nią czynności nr 2 i 3 średnio 70 i 75% punktów.

61,5% badanych wybrało temat nr 2: **Na podstawie podanego fragmentu utworu Hanny Krall *Zdążyć przed Panem Bogiem* przedstaw przemyślenia Marka Edelmana o możliwościach godnego życia w czasach Zagłady i różnych poglądach na temat godnej śmierci.**

Temat wymagał analizy (głównie na poziomie idei) zamieszczonego w arkuszu tekstu. Maturzysta powinien rozpoznać fragment – w tym gatunek, głównego bohatera i retrospektywny charakter jego relacji (czynność nr 1), przedstawić kontekst historyczny tłumaczący, dlaczego zachowanie godności w czasach Zagłady nie było proste (czynność nr 2), przedstawić przemyślenia Marka Edelmana o możliwościach godnego życia (czynność nr 3), różne poglądy na temat godnej śmierci – Marka Edelmana (czynność nr 5) i innych osób (czynność nr 4), dostrzec w wypowiedzi bohatera reportażu cechy wyrażające jego stosunek do problemu godności i bohaterstwa (czynność nr 6) i podsumować swoje rozważania (czynność nr 7).

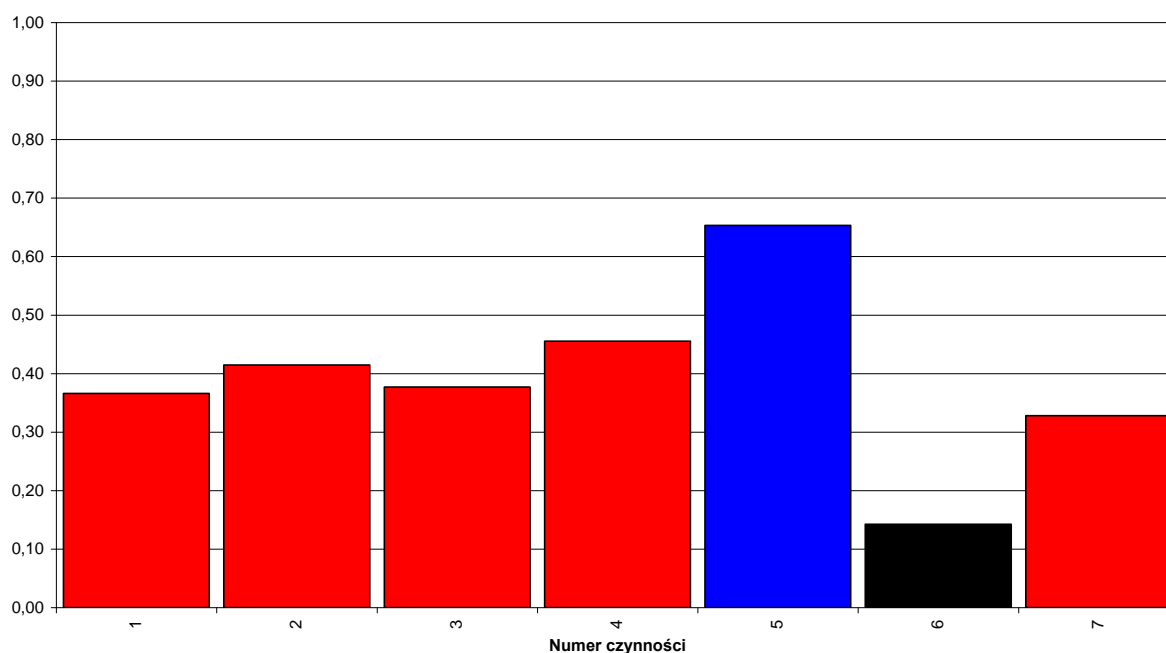
Tabela 7. i wykres 3. przedstawiają wskaźniki łatwości czynności wymaganych przy rozwinięciu tematu 2.

Tabela 7

Stopień trudności	Wskaźnik łatwości	Numery czynności (kryterium) w modelu rozwinięcia tematu	Liczba czynności
Bardzo trudne	0-0,19	6	1
Trudne	0,2-0,49	1, 2, 3, 4, 7	5
Umiarkowanie trudne	0,5-0,69	5	1
Łatwe	0,7-0,89	–	0
Bardzo łatwe	0,9-1	–	0

Wykres 3

Rozwinięcie tematu nr 2 - łatwość czynności



Temat nr 2, chętniej wybierany przez maturzystów, okazał się trudniejszy niż temat nr 1.

Spośród siedmiu punktowanych czynności pięć okazało się trudnych, jedna – umiarkowanie trudna, jedna – bardzo trudna. Łatwych ani bardzo łatwych nie było.

Bardzo trudne okazało się rozpoznanie cech wypowiedzi Marka Edelmana wyrażających jego stosunek do problemu godności, takich jak np. demitologizacja wojennych bohaterów, rezygnacja z patosu, ironia itp. Tylko co dziesiąty badany potrafił to zrobić i zdobył maksymalną liczbę 2 punktów. 12% uzyskało za tę czynność 1 punkt, a aż 78% – żadnego.

Trudne było podsumowanie. Tylko 4% badanych, którzy wybrali temat nr 2, uzyskało za nie maksymalną liczbę punktów, czyli trzy. 19% piszących sformułowało podsumowanie niepełne i dostało 2 punkty, 49% podjęło próbę podsumowania (1 punkt), a 28% nie dostało za tę czynność żadnego punktu.

Również trudne okazało się wstępne rozpoznanie fragmentu, omówienie kontekstu historycznego oraz przedstawienie przemyśleń Marka Edelmana o możliwościach godnego życia w czasie Zagłady i poglądów innych osób na temat godnej śmierci, czyli czynności nr 1, 2, 3 i 4. Za każdą z nich przeciętny zdający uzyskał ok. 40% punktów.

Najłatwiejsze – umiarkowanie trudne – okazało się scharakteryzowanie przemyśleń głównego bohatera reportażu o godnej śmierci. Badani otrzymali za tę czynność średnio 65% punktów.

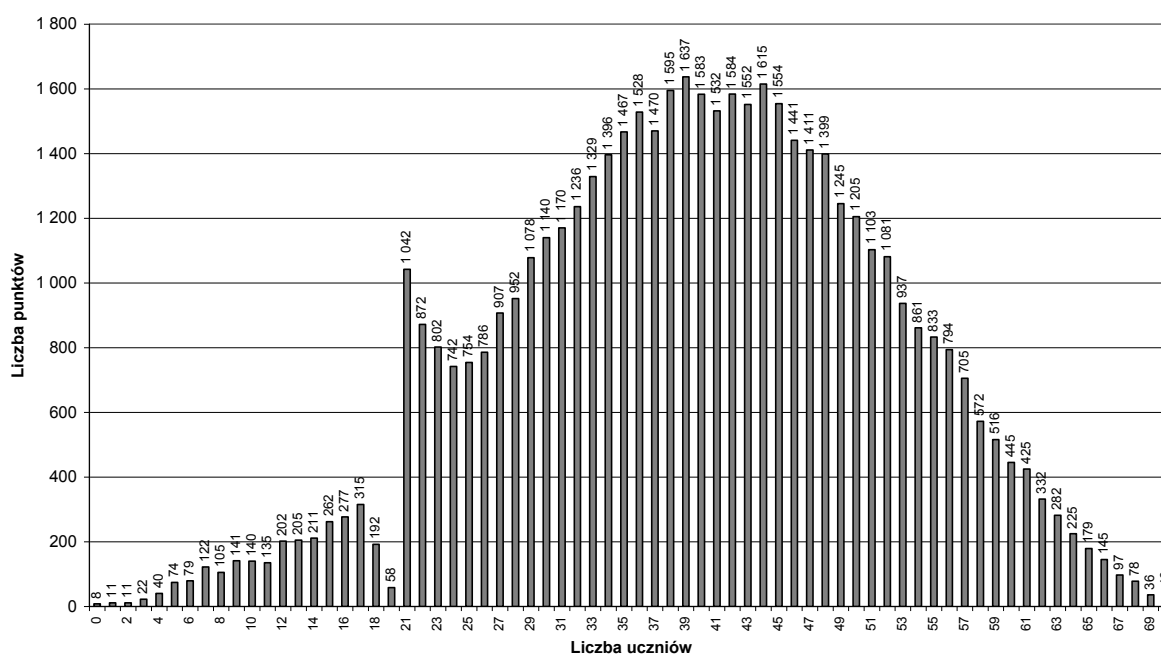
Przeciętny mazowiecki maturzysta zdający obowiązkowy pisemny egzamin z języka polskiego na poziomie podstawowym za kompozycję otrzymał 56% punktów, za styl – 59%, za język – 56%, za ortografię i interpunkcję (zapis) – 51%, za szczególne walory pracy – żadnego punktu.

3. Analiza wyników egzaminu ze względu na miary tendencji centralnej

Poniższy wykres pokazuje rozkład wyników egzaminu pisemnego z języka polskiego na poziomie podstawowym w wersji standardowej.

Wykres 4

Rozkład wyników - język polski na poziomie podstawowym



Rozkład wyników egzaminu jest normalny (przypomina krzywą Gaussa). Jego regularność została zaburzona w grupie wyników od 18 do 21 punktów (26–30%), czyli na

progu zaliczenia. Jest to efekt postawy egzaminatorów, którzy ze szczególną starannością analizowali prace mieszczące się na tej właśnie granicy.

Najniższy wynik (0%) uzyskało ośmiu maturzystów. Wynik najwyższy (70 punktów) na Mazowszu osiągnęło 46 osób, z których 21 to laureaci i finaliści Olimpiady Literatury i Języka Polskiego, którzy nie musieli przystępować do egzaminu.

Miary tendencji centralnej dotyczące wyników egzaminu na poziomie podstawowym – w ujęciu procentowym – zamieszczone są tabeli 8.

Tabela 8

Miara tendencji centralnej	Zdający, którzy po raz pierwszy przystąpili do egzaminu	Wszyscy zdający
Średni wynik	57,25	56,4
Środkowy wynik	57	57,1
Najczęstszy wynik	55,7	55,7
Odchylenie standardowe	17,0	17,56
Wynik najniższy	0	0
Wynik najwyższy	100	100
Rozstęp	100	100

Średni wynik uzyskany przez tegorocznych absolwentów wynosi 57,25% maksymalnej liczby punktów, czyli 40 punktów. Środkowy wynik (mediana) wynosi 57% (39,9 pkt). Uzyskane wyniki obejmują całą skalę: od 0 do 100% punktów. Najczęściej powtarzający się wynik (dominanta) to 55,7% (39 punktów). Otrzymało go 1637 osób. Wskazane w tabeli odchylenie standardowe oznacza, że większość zdających uzyskała wyniki w granicach od 40% (28 pkt) do 74% (51,8 pkt).

**Średnie wyniki (w ujęciu procentowym)
pismennego egzaminu z języka polskiego na poziomie podstawowym
uzyskane przez zdających w województwie mazowieckim
z podziałem na typy szkół**

Tabela 9

Typ szkoły	Zdający, którzy po raz pierwszy przystąpili do egzaminu	Wszyscy zdający
Liceum ogólnokształcące	61,82	61,43
Liceum profilowane	48,93	47,41
Liceum Uzupełniające	39,40	47,34
Technikum	48,33	38,25
Technikum uzupełniające	37,50	35,86

**Średnie wyniki (w ujęciu procentowym)
z pisemnego egzaminu z języka polskiego na poziomie podstawowym
uzyskane przez tegorocznych absolwentów szkół w dzielnicach Warszawy**

Tabela 10

Dzielnica	Liczba zdających	Średnia
Bemowo	386	47,74
Białołęka	103	57,28
Bielany	1216	62,10
Mokotów	2639	60,77
Ochota	1051	64,42
Praga Południe	2028	57,96
Praga Północ	1016	59,30
Śródmieście	3703	64,83
Wola	2372	59,00
Żoliborz	735	60,97
Rembertów	173	55,46
Targówek	527	53,93
Ursus	85	59,73
Ursynów	694	58,89
Wawer	258	62,96
Wilanów	138	59,93
Włochy	165	55,45
Wesoła	37	35,97
razem	17326	60,57

**Średnie wyniki (w ujęciu procentowym)
z pisemnego egzaminu z języka polskiego na poziomie podstawowym
uzyskane przez tegorocznych absolwentów szkół w powiatach Mazowsza**

Tabela 11

Powiat	Liczba zdających	Średnia
białobrzeski	226	55,05
ciechanowski	1 128	59,04
garwoliński	1 294	58,53
gostyniński	395	52,83
grodziski	634	52,23
grójecki	795	53,64
kozienicki	618	51,50
legionowski	588	57,05
lipski	284	47,94
łosicki	258	52,86
makowski	442	57,19
miński	1 192	58,25
mławski	732	53,46
nowodworski	441	51,57
ostrołęcki	352	44,73
ostrowski	794	50,75
otwocki	829	60,35
piaseczyński	758	56,59
płocki	275	54,99
płoński	927	58,98
pruszkowski	683	58,15
przasnyski	591	53,75
przysuski	472	51,48
pułtuski	483	53,69
radomski	645	58,02
siedlecki	14	38,50
sierpecki	592	55,48
sochaczewski	988	50,81
sokołowski	649	51,87
szydłowiecki	203	64,16
warszawski	17 326	60,57
warszawski zachodni	264	55,87
węgrowski	813	55,85
wołomiński	983	48,83
wyszkowski	825	54,98
zwoleński	230	58,11
żuromiński	399	50,19
żyrardowski	499	52,02
Ostrołęka	1 482	54,35
Płock	2 059	62,03
Radom	3 525	57,35
Siedlce	1 796	52,31

Skale staninowe

Na podstawie wyników wszystkich zdających egzamin maturalny z języka polskiego w 2010 roku przygotowano krajowe skale staninowe dla wyników indywidualnych. Ponadto dla województwa mazowieckiego zostały opracowane **skale staninowe** dla wyników uzyskanych w szkołach i w powiatach (na podstawie wyników uzyskanych w szkołach oraz powiatach na Mazowszu).

Krajowe wyniki egzaminacyjne z języka polskiego na poziomie podstawowym w skali staninowej

Tabela 12

Klasa (stanin)	Nazwa klasy	Wyniki na świadectwie (przedziały procentowe)	Procent zdających, którzy uzyskali wyniki w poszczególnych przedziałach (procenty podano w przybliżeniu)
1	najniższa	0 - 24	4% zdających ma wynik w tej klasie, 96% – w wyższych klasach
2	bardzo niska	25 - 34	7% zdających ma wynik w tej klasie, 89% – w wyższych klasach, 4% – w niższej
3	niska	35 - 44	12% zdających ma wynik w tej klasie, 77% – w wyższych klasach, 11% – w niższych
4	poniżej średniej	45 - 53	17% zdających ma wynik w tej klasie, 60% – w wyższych klasach, 23% – w niższych
5	średnia	54 - 61	20% ma wynik w tej klasie, 40% – w wyższych klasach, 40% – w niższych
6	powyżej średniej	62 - 70	17% zdających ma wynik w tej klasie, 23% – w wyższych klasach, 60% – w niższych
7	wysoka	71 - 79	12% zdających ma wynik w tej klasie, 11% – w wyższych klasach, 77% – w niższych
8	bardzo wysoka	80 - 88	7% zdających ma wynik w tej klasie, 4% – w wyższych klasach, 89% – w niższych
9	najwyższa	89 - 100	4% zdających ma wynik w tej klasie, 96% – w niższych klasach

Jeżeli na przykład uczeń za arkusz na poziomie podstawowym zdobył 65% punktów, to jego wynik mieści się w przedziale 62% – 70%, czyli w klasie szóstej (staninie szóstym), co oznacza, że jest to wynik powyżej średniej, uzyskany przez ok. 17% maturzystów w Polsce. 23% maturzystów w Polsce uzyskało wynik mieszczący się w klasach (staninach) wyższych. 60% maturzystów w Polsce uzyskało wynik mieszczący się w klasach (staninach) niższych.

Normy staninowe dla wyników w szkołach województwa mazowieckiego

Tabela 13

Klasa (stanin)	Nazwa klasy	Przedziały procentowe	Liczba szkół	Procent szkół
1	najniższa	03,00 - 26,50	38	3,8
2	bardzo niska	26,50 - 33,08	66	6,59
3	niska	33,08 - 39,13	121	12,09
4	poniżej średniej	39,13 - 45,44	174	17,38
5	średnia	45,44 - 51,56	199	19,88
6	powyżej średniej	51,56 - 58,30	174	17,38
7	wysoka	58,30 - 64,67	121	12,09
8	bardzo wysoka	64,67 - 71,68	67	6,69
9	najwyższa	71,68 - 93,00	41	4,1

Jeśli na przykład średni wynik uzyskany przez absolwentów danej szkoły za arkusz na poziomie podstawowym wynosi 56,64% punktów, to mieści się on w przedziale 51,56% – 58,30%, czyli w klasie szóstej (staninie szóstym). Jest to wynik powyżej średniej, który uzyskano w 174 szkołach w całym województwie. W 229 szkołach na Mazowszu osiągnięto wyniki mieszczące się w klasach (staninach) wyższych, w 598 – wyniki mieszczące się w klasach niższych.

Normy staninowe dla wyników w powiatach województwa mazowieckiego

Tabela 14

Stanin	Nazwa	Przedział procentowy	Liczba powiatów	Powiat (średni wynik w powiecie)	Procent powiatów
1	najniższy	38,50-44,73	2	siedlecki (38,50) ostrołęcki (44,73)	4,76
2	bardzo niski	47,94-50,19	3	lipski (47,94) wołomiński (48,83) żuromiński (50,19)	7,14
3	niski	50,75-51,57	5	ostrowski (50,75) sochaczewski (50,81) przysuski (51,48) kozienicki (51,50) nowodworski (51,57)	11,90
4	niziej średni	51,87-53,46	7	sokołowski (51,87) żyrardowski (52,02) grodziski (52,23) Siedlce (52,31) gostyniński (52,83) łosicki (52,86) mławski (53,46)	16,67
5	średni	53,64-55,48	8	grójecki (53,64) pułtuski (53,69) przasnyski (53,75) Ostrołęka (54,36) wyszowski (54,98) płocki (54,99) białobrzeski (55,05) sierpecki (55,48)	19,05
6	wyżej średni	55,85-58,02	7	węgrowski (55,85) warszawski zachodni (55,87) piaseczyński (56,59) legionowski (57,05) makowski (57,19) Radom (57,35) radomski (58,02)	16,67
7	wysoki	58,11-58,98	5	zwoleński (58,11) pruszkowski (58,15) miński (58, 25) garwoliński (58, 53) płoński (58,98)	11,90
8	bardzo wysoki	59,04-60,57	3	ciechanowski (59,04) otwocki (60,35) Warszawa (60,57)	7,14
9	najwyższy	62,03-64,16	2	Płock (62,03) szydlowiecki (64,16)	4,76

Różnica między najwyższym a najniższym średnim wynikiem w powiatach dla poziomu podstawowego wydaje się duża: 25,66%, jest jednak mniejsza niż w poprzednich latach.

4. Podsumowanie i wnioski

- Współczynnik łatwości arkusza egzaminacyjnego – 0,57 – dowodzi, że dla tegorocznych absolwentów szkół Mazowska obowiązkowy pisemny egzamin maturalny z języka polskiego w sesji wiosennej 2010 r. okazał się umiarkowanie trudny.
- Spośród 48 483 abiturientów, którzy do niego przystąpili po raz pierwszy, wynik co najmniej 30% punktów uzyskało 95,91%.
- Średni wynik za arkusz wyniósł 57,25.
- Zdający egzamin na poziomie podstawowym
 - generalnie w znacznym stopniu opanowali umiejętność rozumienia tekstu publicystycznego;
 - umieli zrekonstruować i opisać podstawowe elementy świata przedstawionego w utworze literackim (na ogół potrafili przynajmniej częściowo przedstawić postawy bohaterów *Świętoszka* oraz odtworzyć wyrażone wprost przez Marka Edelmana poglądy na temat godnej śmierci);
 - wyraźnie gorzej radzili sobie z czynnościami analitycznymi wymagającymi wnioskowania, uogólniania, odczytywania znaczeń wyrażonych nie wprost (w niedużym stopniu potrafili przedstawić i skomentować poglądy Marka Edelmana na temat możliwości godnego życia w czasach Zagłady i nie dostrzegali cech wypowiedzi wyrażających jego stosunek do tego, o czym mówi);
 - nie zawsze potrafili sformułować wnioski podsumowujące ich własny wywód (co piąty tworzył podsumowanie pozorne, które nie miało związku z tematem wypracowania lub z wcześniejszymi partiami pracy);
 - w większości potrafili skomponować pracę uporządkowaną wobec przyjętego kryterium i spójną;
 - potrafili napisać pracę językiem komunikatywnym mimo różnych błędów.
- Osiągnięcia absolwentów liceów ogólnokształcących są wyraźnie większe niż osiągnięcia absolwentów pozostałych typów szkół.
- Rozkład wyników dowodzi, że egzamin w wystarczający sposób zróżnicował zdających.