

**ANALIZA WYNIKÓW
EGZAMINU MATURALNEGO
Z JĘZYKA NIEMIECKIEGO**

1. PODSTAWOWE DANE STATYSTYCZNE

Liczba absolwentów na Mazowszu, którzy po raz pierwszy przystąpili do egzaminu maturalnego z języka niemieckiego (arkusz standardowy), z uwzględnieniem typu ukończonej szkoły

Liczba zdających Typ szkoły	Liczba zdających przedmiot jako				Razem
	obowiązkowy		dodatkowy		
	poziom podstawowy	poziom dwujęzyczny	poziom podstawowy	poziom rozszerzony	
Liceum ogólnokształcące	2 063	15	417	474	2969
Liceum profilowane	232	-	3	4	239
Technikum	617	-	11	5	633
Liceum uzupełniające	17	-	-	-	17
Technikum uzupełniające	16	-	-	-	16
RAZEM	2945	15	431	483	3874

- W 2010 r. do egzaminu maturalnego z języka niemieckiego przystąpiło 4329 abiturientów, co stanowiło 7,4% całej populacji maturzystów w województwie mazowieckim. W tej liczbie mieści się 3874 abiturientów, którzy przystąpili do egzaminu po raz pierwszy.
- Tegoroczni abiturienti przystępujący do egzaminu po raz pierwszy to głównie absolwenci liceów ogólnokształcących (2969), techników (633) oraz liceów profilowanych (239).
- 2945 abiturientów wybrało język niemiecki jako przedmiot obowiązkowy na poziomie podstawowym, a 15 abiturientów przystąpiło do egzaminu maturalnego z języka niemieckiego na poziomie dwujęzycznym.
- 914 abiturientów, głównie z liceów ogólnokształcących, wybrało język niemiecki jako przedmiot dodatkowy.
- Egzamin maturalny z języka niemieckiego wybranego jako przedmiot dodatkowy zdawało na poziomie podstawowym 431, a na poziomie rozszerzonym 483 absolwentów (piszących egzamin po raz pierwszy).
- 3 abiturientów zdawało egzamin maturalny z języka niemieckiego dla niesłyszących i 1 dla niewidomych.
- Do sesji w terminie dodatkowym (czerwiec) przystąpiło 7 abiturientów.
- 4 absolwentów jest finalistami Olimpiady Języka Niemieckiego.

Liczba absolwentów na Mazowszu, którzy z egzaminu maturalnego z języka niemieckiego zdawanego jako przedmiot obowiązkowy uzyskali co najmniej 30% punktów

Wskaźniki zdawalności Typ szkoły	Liczba i procent tych, którzy uzyskali nie mniej niż 30% punktów			
	Poziom podstawowy		Poziom dwujęzyczny	
	Liczba	Procent	Liczba	Procent
Liceum ogólnokształcące	2055	99,6%	15	100,00%
Liceum profilowane	223	96,1%	-	-
Technikum	595	96,4%	-	-
Liceum uzupełniające	16	94,1%	-	-
Technikum uzupełniające	15	93,7%	-	-
RAZEM	2904	98,6%	15	100,00%

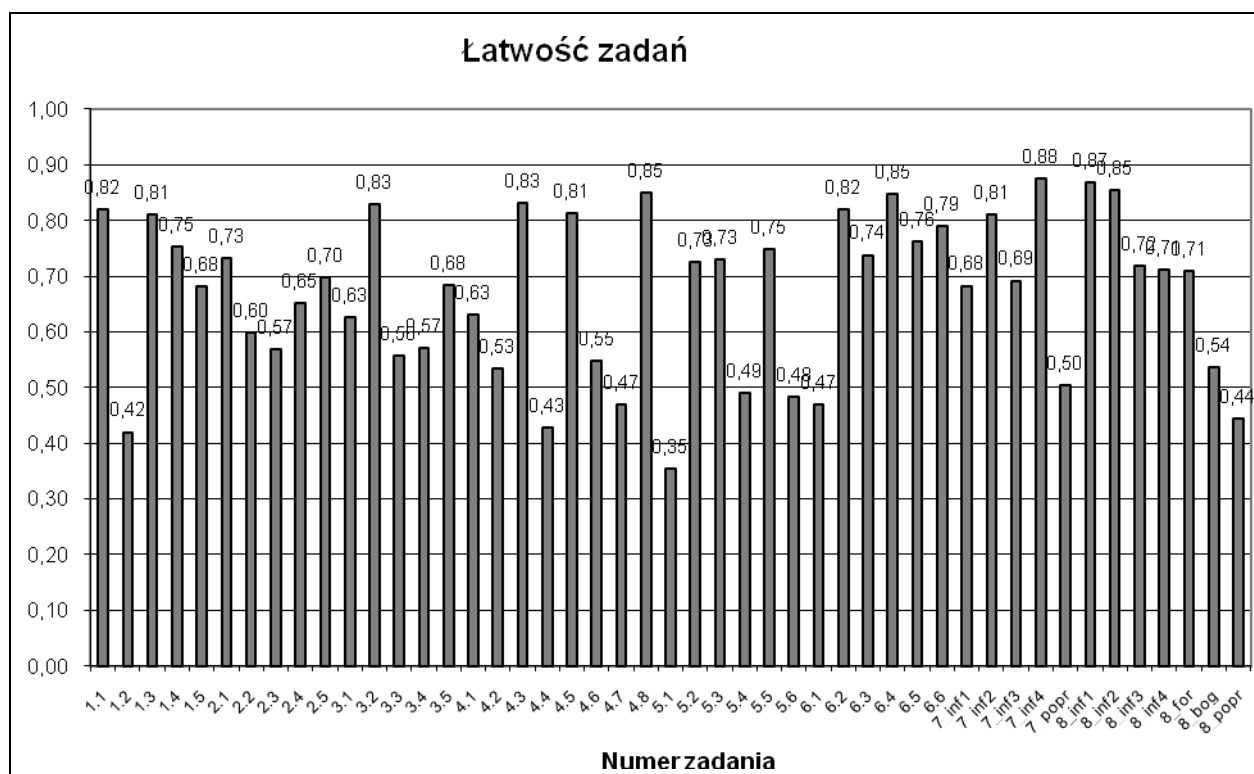
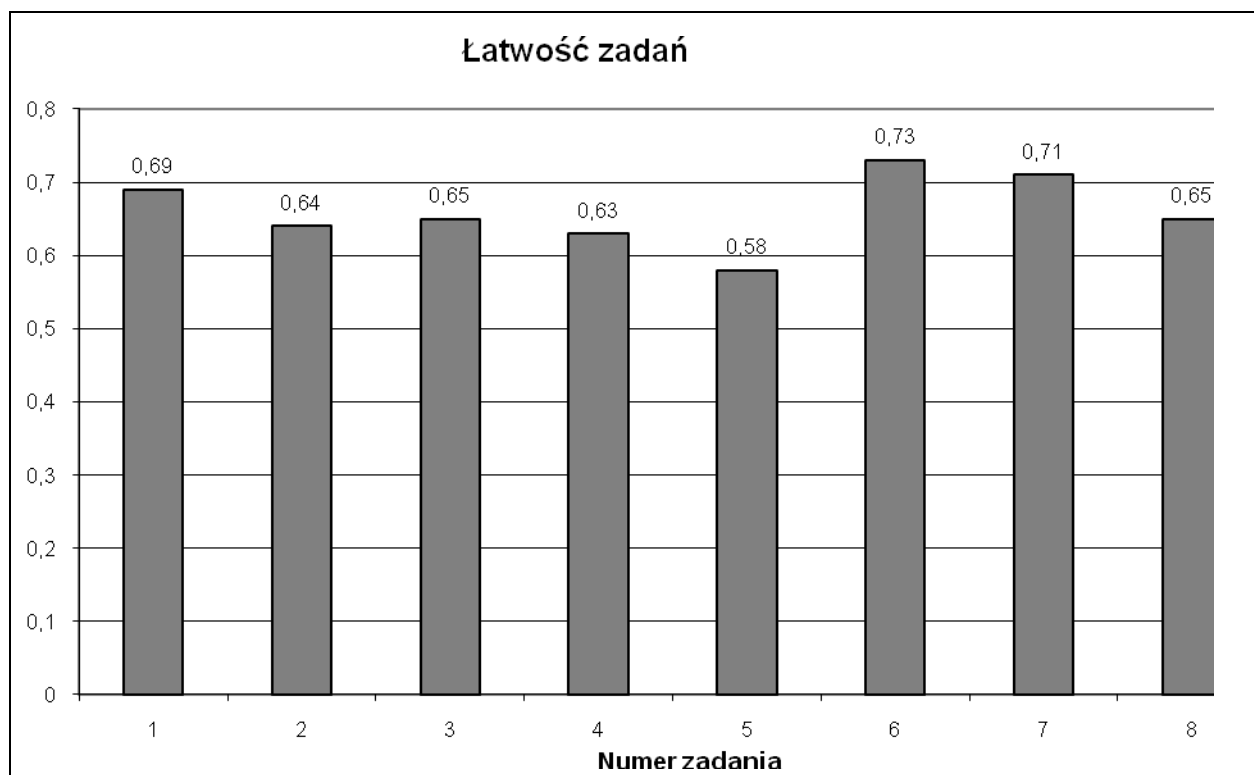
Liczba absolwentów na Mazowszu, którzy z egzaminu maturalnego z języka niemieckiego zdawanego jako przedmiot obowiązkowy uzyskali mniej niż 30% punktów

Wskaźniki zdawalności Typ szkoły	Liczba i procent tych, którzy uzyskali mniej niż 30% punktów			
	Poziom podstawowy		Poziom dwujęzyczny	
	Liczba	Procent	Liczba	Procent
Liceum ogólnokształcące	8	0,39%	-	-
Liceum profilowane	9	3,88%	-	-
Technikum	22	3,56%	-	-
Liceum uzupełniające	1	5,88%	-	-
Technikum uzupełniające	1	6,25%	-	-
RAZEM	41	1,4%	-	-

- 2904 absolwentów (98,6%) uzyskało nie mniej niż 30% punktów, natomiast 41 (1,4%) nie uzyskało 30% punktów. Najlepiej pod tym względem wypadli zdający w liceach ogólnokształcących, w których zdawalność wyniosła 99,6%, a najgorzej absolwenci techników uzupełniających, w których aż 6,25% zdających nie uzyskało 30% punktów. Porównując wyniki w liceach profilowanych i technikach okazało się, że licea profilowane wypadły nieco lepiej niż technika.

2. ANALIZA WYNIKÓW EGZAMINU ZE WZGLĘDU NA WSKAŹNIKI ŁATWOŚCI

Poziom podstawowy



W poniższej tabeli przedstawiono współczynniki łatwości poszczególnych zadań arkusza na poziomie podstawowym.

Stopień trudności	Wskaźnik łatwości	Numery zadań	Liczba zadań
Bardzo trudne	0-0,19	-	-
Trudne	0,2-0,49	1.2/ 4.4/ 4.7/ 5.4/ 5.6/ 6.1/ 8- popr/	7
Średnio łatwe	0,5-0,69	1.5/ 2.2/ 2.3/ 2.4/ 3.1/ 3.3/ 3.4/ 3.5/ 4.1/ 4.2/ 4.6/ 5.1/ 7-inf1/ 7-inf3/ 7-popr/ 8-bog/	16
Łatwe	0,7-0,89	1.1/ 1.3/ 1.4/ 2.1/ 2.5/ 3.2/ 4.3/ 4.5/ 4.8/ 5.2/ 5.3/ 5.5/ 6.2/ 6.3/ 6.4/ 6.5/ 6.6/ 7-inf2/ 7-inf4/ 8- inf1/ 8-inf2/ 8-inf3/ 8-inf4/ 8- for/	24
Bardzo łatwe	0,9-1	-	-

Zadania na poziomie podstawowym okazały się dla zdających łatwe (łatwość 0,66). Zadania łatwe i średnio łatwe stanowiły 85,1%, a zadania trudne 14,9% zadań w arkuszu. Nie było zadań bardzo łatwych i bardzo trudnych.

W części Rozumienie słuchanego tekstu **zadanie 1.** sytuuje się w przedziale zadań średnio łatwych (łatwość 0,69). Zadaniem zdającego było wykazać się umiejętnością określenia głównej myśli tekstu oraz stwierdzić, czy tekst zawiera określone informacje (technika prawda/fałsz). Zadanie cząstkowe 1.2. okazało się zadaniem najtrudniejszym (łatwość 0,42). Zdający nie wysłuchali dokładnie informacji mówiącej o przyjacielu, od którego Verena Blum otrzymała propozycję kupna domu. Psa natomiast otrzymała w prezencie od męża. Najłatwiejsze okazało się zadanie 1.1. (łatwość 0,81) ze względu na proste słownictwo występujące w tekście i zadaniu.

Zadanie 2., w którym młodzi ludzie wypowiadają się na temat kawiarni *CENTRAL*, okazało się najtrudniejszym zadaniem w części sprawdzającej rozumienie tekstu słuchanego (łatwość 0,64). W zadaniu sprawdzana była umiejętność określania głównych myśli tekstów oraz wyselekcjonowania informacji i dopasowania jej do osoby. Najwyższy wskaźnik łatwości miało zadanie 2.1. (łatwość 0,73) a najniższy zadanie 2.3. (łatwość 0,57). Zdający udzielali w tym zadaniu błędnej odpowiedzi, ponieważ najprawdopodobniej nie rozumieli sformułowania: *mit der Bedienung nicht zufrieden sein*.

Zadanie 3. okazało się zadaniem średnio łatwym (łatwość 0,65). Sprawdzana była w nim umiejętność stwierdzania, czy tekst zawiera określone informacje oraz umiejętność wyselekcjonowania tych informacji. Technika zastosowaną w tym zadaniu był „wielokrotny wybór”. Najłatwiejszym okazało się zadanie 3.2. (łatwość 0,83), najtrudniejszym zaś zadanie 3.3. (łatwość 0,56), w którym zdający wybierali bardzo często odpowiedź B. zamiast prawidłowej C. Nie powiązali zadania: *Sowohl am Tag als auch abends ist dort viel los* z informacjami w tekście mówiącymi o tym, że w mieście można robić dużo ciekawych rzeczy.

Zadanie 4. (łatwość 0,63) sprawdzało umiejętność określania głównych myśli poszczególnych części tekstu, wyselekcjonowania informacji oraz rozpoznawania związków między poszczególnymi częściami tekstu. Był to wywiad z młodą pisarką Niną. Zdający mieli przyporządkować do każdej odpowiedzi właściwe pytanie.

Zadanie cząstkowe 4.8. okazało się najłatwiejszym (łatwość 0,85). Najtrudniejsze zadanie cząstkowe 4.4. (łatwość 0,43), które dotyczyło stylu życia po opublikowaniu książki, wymagało dokładnej analizy całej odpowiedzi.

Zadanie 5. (łatwość 0,58) to ciekawy tekst na temat powstania i funkcjonowania hosteli w Niemczech. Do tekstu przygotowano zadanie wielokrotnego wyboru tj. zdający wybierali spośród czterech jedną zgodną z tekstem informację. Sprawdzało ono umiejętność wyselekcjonowania informacji.

Zadanie cząstkowe 5.1. okazało się zadaniem trudnym (łatwość 0,35) i najtrudniejszym w całym arkuszu na poziomie podstawowym. Najwięcej zdających wybrało dystraktor D: *Er will andere Nationalitäten kennenlernen*, choć z tekstu wynikało, że powodem dłuższego pobytu Dana w hostelu było złamanie ręki spowodowane wypadkiem, a nie chęć poznania obcokrajowców. Zadanie cząstkowe 5.5. mówiące o trudnych początkach hosteli okazało się zadaniem najłatwiejszym (łatwość 0,75).

Zadanie 6. (łatwość 0,73) było najłatwiejszym zadaniem arkusza na poziomie podstawowym. Tekst dotyczył możliwości zarobkowania przez młodych Niemców jako testujących towary lub produkty spożywcze. W zadaniu wykorzystano technikę prawda/fałsz. Zadanie cząstkowe 6.4. okazało się zadaniem najłatwiejszym (łatwość 0,85), ponieważ zdający bez problemu rozumieli, że testujący nie musi zwracać kupionych towarów, a posiłki w McDonald's testuje na koszt zatrudniającej go firmy. Najtrudniejsze zadanie cząstkowe 6.1. (łatwość 0,47) dotyczyło fragmentu tekstu zawierającego trudniejsze słownictwo, np.: *Nebenverdienst, sich als Testkunde registrieren lassen, potentielle Aufträge*.

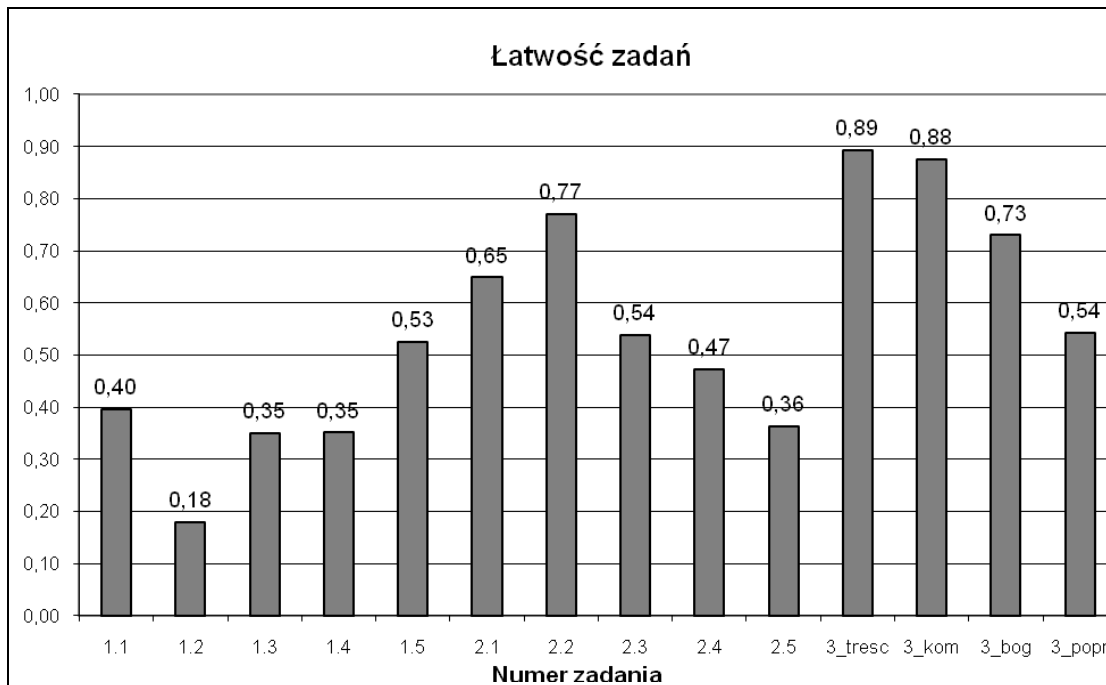
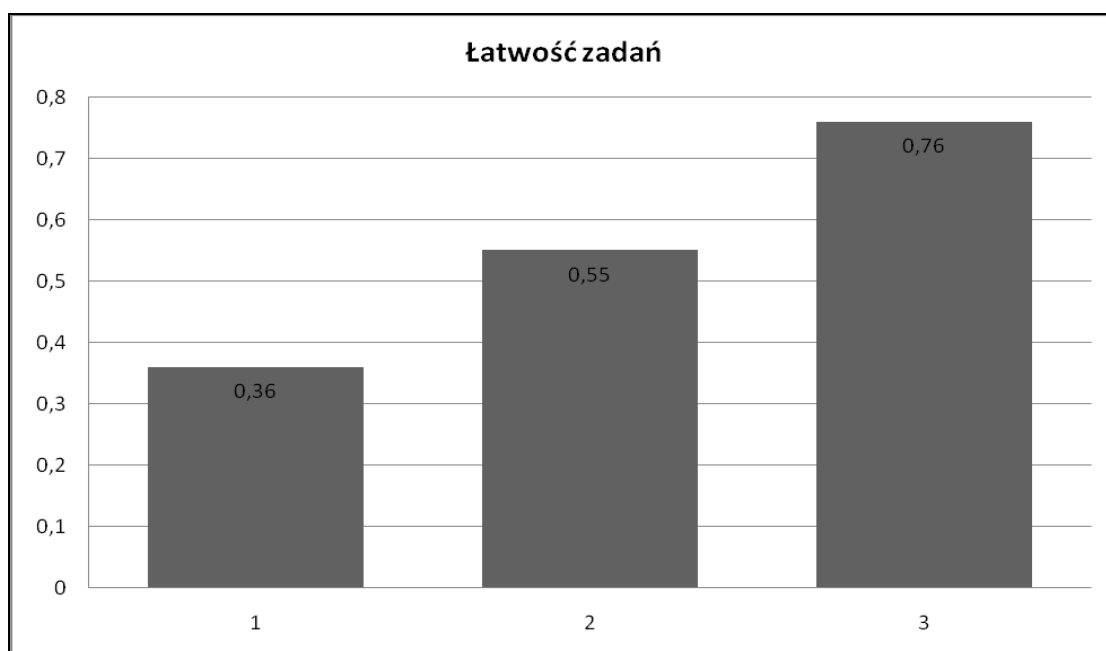
Część Wypowiedź pisemna, zawierała dwa zadania otwarte.

Zadanie 7. (łatwość 0,71) polegające na napisaniu krótkiego tekstu użytkowego, okazało się zadaniem łatwym. Zadaniem zdającego było zredagowanie ogłoszenia, w którym piszący miał między innymi poinformować o zgubieniu telefonu komórkowego, o nagrodzie czekającej na znalazcę oraz o możliwości kontaktu. W zadaniu tym była oceniana przede wszystkim komunikatywność, a w mniejszym stopniu poprawność językowa. Zdający mieli większe lub mniejsze problemy z przekazaniem informacji podanych w poleceniu w języku polskim. Najłatwiejsze okazało się przekazanie informacji o czasie bywania w szkole - zadanie cząstkowe 7.4. (łatwość 0,88), najtrudniejszym przekazanie informacji o zagubieniu telefonu - zadanie 7.1. (łatwość 0,68). Brak lub nieporadność przekazania tej informacji spowodowany był nieznaną słowem *zgubić* oraz bardzo ograniczonym słownictwem zdających. Liczne błędy językowe obniżyły też wskaźnik łatwości dotyczący poprawności językowej (łatwość 0,50).

Nieco trudniejsze było **zadanie 8.** – napisanie dłuższego tekstu użytkowego (łatwość 0,65). Zadaniem zdającego było zredagowanie listu prywatnego uwzględniającego określony limit słów oraz uwzględniającego wymogi tej formy wypowiedzi. List dotyczył treningów sportowych. Przekazanie dwóch pierwszych informacji o uprawianej dyscyplinie sportowej, miejscu treningu i jego częstotliwości okazało się łatwe i miało porównywalny wskaźnik łatwości (łatwość odpowiednio 0,87; 0,85). Najtrudniejsze okazało się przekazanie ostatniej informacji tj. zredagowanie pytania o stan zdrowia i zachęcenie do uprawiania sportu. (łatwość 0,71). Najtrudniejsza w zadaniu 8. była realizacja kryterium poprawności językowej (łatwość 0,44). Zdający mieli problemy z poprawnym stosowaniem czasów: przeszłego i przyszłego. Równie trudne okazało się kryterium bogactwa językowego (łatwość 0,54). Wielu zdających stosowało proste konstrukcje leksykalno-gramatyczne i wykazało się ubogim słownictwem.

Poziom rozszerzony

Część I



W poniższej tabeli przedstawiono współczynniki łatwości poszczególnych zadań arkusza na poziomie rozszerzonym (Część I).

Stopień trudności	Wskaźnik łatwości	Numery zadań	Liczba zadań
Bardzo trudne	0-0,19	1.2/	1
Trudne	0,2-0,49	1.1/ 1.3/ 1.4/ 2.4/ 2.5/	5
Średnio łatwe	0,5-0,69	1.5/ 2.1/ 2.3/ 3-popr/	4
Łatwe	0,7-0,89	2.2/ 3-treść/ 3-kom/ 3-bog/	4
Bardzo łatwe	0,9-1	-	-

Większość zadań Części I arkusza na poziomie rozszerzonym okazała się dla zdających trudna. Zadania średnio łatwe i łatwe stanowiły 57,14%, a zadania trudne i bardzo trudne 42,86% zadań w arkuszu. Nie było zadań bardzo łatwych.

Zadania otwarte gramatyczne w części Stosowanie struktur leksykalno-gramatycznych należały do zadań trudnych i średnio łatwych.

Zadanie 1. (łatwość 0,36) okazało się zadaniem trudnym. Polegało ono na przetłumaczeniu na język niemiecki fragmentów zdań. Stopień trudności zadań cząstkowych był z wyjątkiem zadania 1.2. bardzo wyrównany (łatwości od 0,35 do 0,53). Jedynie zadanie 1.2. miało niższy wskaźnik łatwości (łatwość 0,18). Należało więc do zadań bardzo trudnych. Zdający mieli problem z przetłumaczeniem wyrażenia: *jednym z najpiękniejszych miast*.

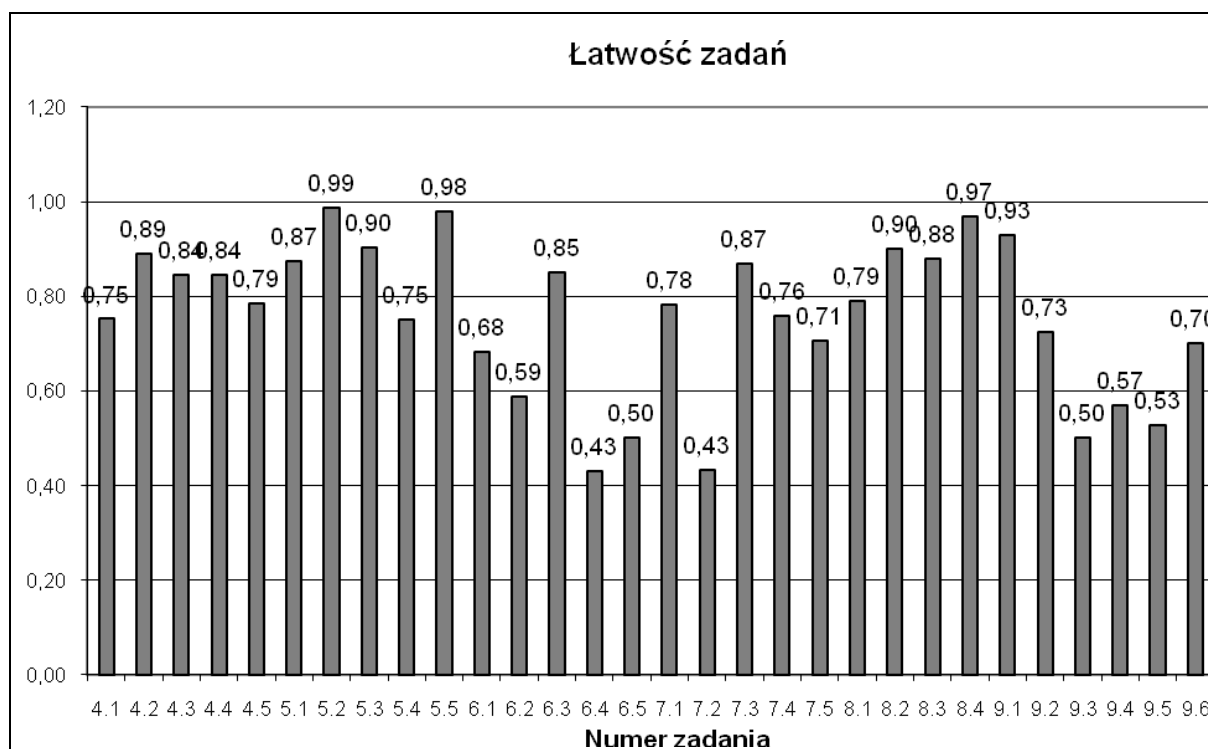
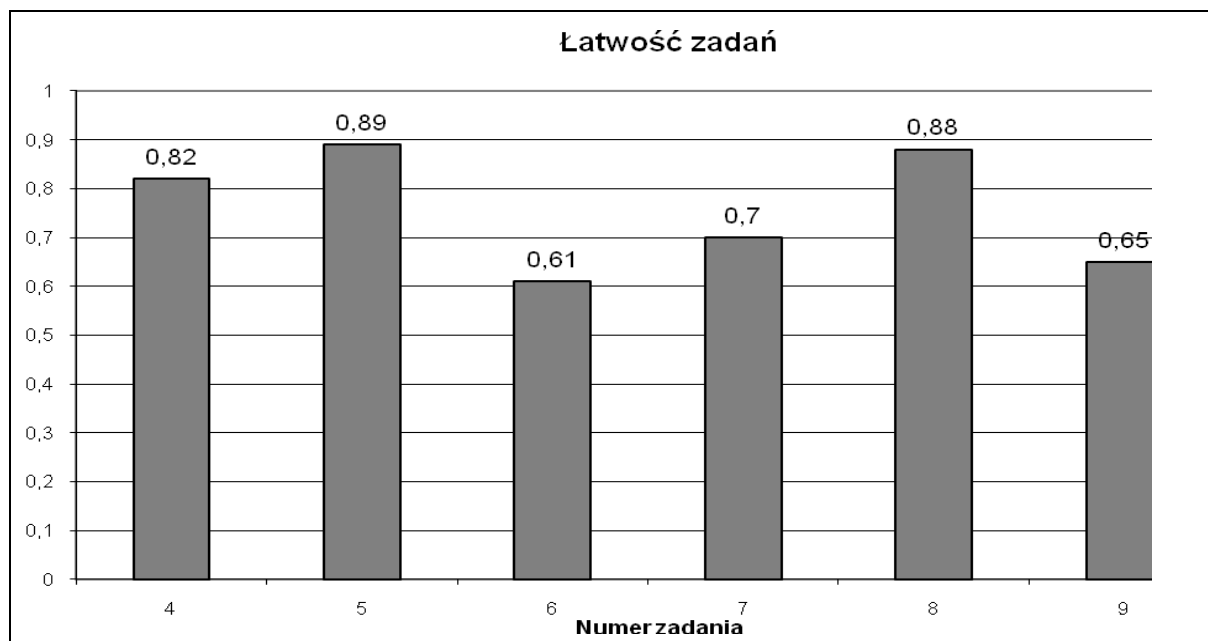
Wskaźnik łatwości sytuuje **zadanie 2.** (łatwość 0,55) w przedziale zadań średnio łatwych. Zadanie polegało na przekształceniu fragmentów pięciu zdań i wymagało od zdających znajomości różnych typów zdań podrzędnie złożonych. Największą trudność sprawiło zdającym przekształcenie fragmentu zdania w zadaniu cząstkowym 2.5.z *Habt ihr auf alle Fragen geantwortet?* na *Wir haben alle Fragen beantwortet*. Najmniej problemów mieli zdający z zadaniem cząstkowym 2.2., w którym należało wykazać się umiejętnością tworzenia zdań czasowych z *wenn*.

Część Wypowiedź pisemna zawierała zadanie polegające na napisaniu tekstu własnego na określony temat. **Zadanie 3.** (łatwość 0,76) okazało się dla zdających łatwe. Zadanie sprawdzało, czy zdający potrafi: udzielać, przekazywać, przedstawiać informacje, opisywać ludzi, przedmioty, miejsca, zjawiska, czynności, zdarzenia, procesy, relacjonować wydarzenia, wyrażać różnorodne intencje oraz stany emocjonalne, przedstawiać i uzasadniać opinie własne i innych osób, stosować poprawnie środki leksykalno-gramatyczne adekwatnie do ich funkcji oraz sytuacji komunikacyjnej, wypowiadać się w określonej formie z uwzględnieniem określonego limitu słów. Większość zdających zdecydowała się na napisanie **rozprawki** na temat osiągnięcia sukcesu zawodowego za wszelką cenę, rzadziej wybierano **opowiadanie** o przygodzie związanej z podróżowaniem autostopem czy **opis** świata, jaki będzie nas otaczał za 100 lat.

Mimo, iż w wielu pracach zdający nieprecyzyjnie realizowali temat (np.: pisali rozprawkę na temat kariery zawodowej i pomijali argumentację przeciw, czy relacjonowali podróż autostopem, nie uwzględniając wydarzenia głównego, które zaowocowało ciekawą znajomością lub opisywali świat nie uwzględniając postępu nauki w zakresie środków lokomocji i budownictwa), to przekazanie treści oraz kompozycja wypowiedzi pisemnej okazały się dla zdających łatwe (łatwość 0,89 i 0,88). Realizacja kryterium bogactwa językowego w zadaniu 3.3. (łatwość 0,73). okazała się również łatwa. Podobnie jak na poziomie podstawowym, tak i na poziomie rozszerzonym, najtrudniejsza była realizacja kryterium poprawności językowej w zadaniu 3.4. (łatwość 0,54). Zdający mieli wykazać się słownictwem i strukturami gramatycznymi na poziomie zaawansowanym odpowiadającym wymogom danej formy. Zdający mieli jednak często problemy z poprawnym stosowaniem

właściwych struktur leksykalno-gramatycznych oraz frazeologicznych. W pracach występowały liczne błędy językowe, ortograficzne i interpunkcyjne, które miały wpływ na poprawność językową.

Część II



W poniższej tabeli przedstawiono współczynniki łatwości poszczególnych zadań arkusza na poziomie rozszerzonym (Część II).

Stopień trudności	Wskaźnik łatwości	Numery zadań	Liczba zadań
Bardzo trudne	0-0,19	-	-
Trudne	0,2-0,49	6.4/ 7.2/	2
Średnio łatwe	0,5-0,69	6.1/ 6.2/ 6.5/ 9.3/ 9.4/ 9.5/	6
Łatwe	0,7-0,89	4.1/ 4.2/ 4.3/ 4.4/ 4.5/ 5.1/ 5.4/ 6.3/ 7.1/ 7.3/ 7.4/ 7.5/ 8.1/ 8.3/ 9.2/ 9.6/	16
Bardzo łatwe	0,9-1	5.2/ 5.3/ 5.5/ 8.2/ 8.4/ 9.1/	6

Większość zadań Części II arkusza na poziomie rozszerzonym okazała się dla zdających łatwa. Zadania łatwe i bardzo łatwe stanowiły 73,3% a zadania trudne 6,6% zadań w arkuszu. Nie było zadań bardzo trudnych.

W części Rozumienie słuchanego tekstu **zadanie 4.** z zakresu tematycznego *Kultura* dotyczyło twórczości młodej pisarki Rebeki Gablé. Zadanie mieściło się w przedziale zadań łatwych (łatwość 0,82). Sprawdzało ono umiejętność stwierdzania, czy tekst zawiera określone informacje. W zadaniu zastosowano technikę „prawda/fałsz”. Wszystkie zadania cząstkowe mają porównywalny wskaźnik łatwości (od 0,75 do 0,89). Zadanie cząstkowe 4.1. (łatwość 0,75) wypadło stosunkowo najgorzej ze wszystkich zadań cząstkowych tego zadania. Wybór nieprawidłowego rozwiązania mógł być spowodowany wystąpieniem informacji o życzeniu wydawnictwa dotyczącym używania pseudonimu i imieniu mamy w jednym krótkim dwuzdaniowym akapicie. Najłatwiejsze okazało się zadanie 4.2. (łatwość 0,89).

Zadanie 5. (łatwość 0,89) zawierające teksty z różnych zakresów tematycznych okazało się zadaniem łatwym. Było jednocześnie najłatwiejszym zadaniem arkusza na poziomie rozszerzonym. W zadaniu zastosowano technikę dobierania, tj. zdający musieli dopasować odpowiednie tytuły do pięciu usłyszanych krótkich reklam. Najtrudniejsze ze wszystkich zadań cząstkowych było zadanie 5.4. (łatwość 0,75), ponieważ tytuł zawierał trudniejsze słownictwo np. *Aufstrich*, *Belag*. Najłatwiejszym zaś zadaniem okazało się zadanie 5.2. (łatwość 0,99) ze względu na proste słownictwo zarówno w tekście jak i w reklamie.

Zadanie 6. okazało się zadaniem średnio trudnym i najtrudniejszym zadaniem arkusza Części II na poziomie rozszerzonym (łatwość 0,61). W zadaniu zastosowano technikę wielokrotnego wyboru. Polegało ono na wybraniu spośród czterech podanych możliwości jednego zgodnego z tekstem dokończenia zdania. Wykorzystując tekst dotyczący samodzielnych zorganizowanych podróży młodych ludzi sprawdzano umiejętność stwierdzania, czy tekst zawiera określone informacje i umiejętność ich wyselekcjonowania. Zadanie cząstkowe 6.4. okazało się najtrudniejsze (łatwość 0,43). Zadanie 6.3. było najłatwiejsze (łatwość 0,85), ponieważ ulubione formy spędzania wakacji były tematycznie bliskie zdającym.

Zadanie 7. w części Rozumienie pisanego tekstu i rozpoznawanie struktur leksykalno-gramatycznych należało do zadań łatwych (łatwość 0,70). Był to tekst publicystyczny na temat zdrowego odżywiania. Zadanie sprawdzało przede wszystkim umiejętność wyselekcjonowania informacji. Z wyjątkiem jednego zadania cząstkowego wszystkie zadania mają podobny wskaźnik łatwości (łatwość odpowiednio 0,78; 0,87; 0,76;). Zadanie 7.2. okazało się najtrudniejszym zadaniem cząstkowym (łatwość 0,43), ponieważ zdający najczęściej wybierali spośród 2 odpowiedzi B i C, uważając, że *kleine Obststückchen* ma to samo znaczenie, co *Spielzeug aus Obst*.

Zadanie 8. (łatwość 0,88) składało się z czterech zadań cząstkowych. W zadaniu wykorzystano teksty reklamowe biura architektonicznego. W zadaniu tym sprawdzano umiejętność rozpoznawania związków pomiędzy poszczególnymi częściami tekstu oraz umiejętność wyselekcjonowania informacji. W zadaniu należało uzupełnić luki nagłówkami pasującymi do odpowiedniej reklamy. Zadania okazały się dla zdających dosyć proste. Zadanie cząstkowe 8.1. okazało się najtrudniejsze (łatwość 0,79). Najłatwiejsze okazało się zadanie cząstkowe 8.4. (łatwość 0,97).

Zadanie 9. usytuowało się w przedziale zadań średnio łatwych (łatwość 0,65). Zadaniem zdających było prawidłowo wskazać jedną z czterech konstrukcji gramatycznych pasujących do luki w zdaniu. Do wykonania tego zadania niezbędna była znajomość leksyki na poziomie rozszerzonym. Zadanie sprawdzające różnorodne struktury leksykalno-gramatyczne nie było dla zdających tak trudne, jak w ubiegłych latach. Najwięcej problemów sprawiło zdającym zadanie cząstkowe 9.3. (łatwość 0,50), w którym zdający mieli problem z wyborem właściwego czasownika pochodnego od czasownika *nehmen*. Prawidłowy wybór zależał od dokładnej analizy tego fragmentu tekstu. Najłatwiejsze okazało się wskazanie czasownika w formie bezokolicznikowej z *zu* w zadaniu cząstkowym 9.1. (łatwość 0,93). Podpowiedzią była konstrukcja *um ...* rozpoczynająca zdanie podrzędnie złożone.

3. ANALIZA WYNIKÓW EGZAMINU ZE WZGLĘDU NA MIARY TENDENCJI CENTRALNEJ

Poziom podstawowy

Parametry statystyczne arkusza

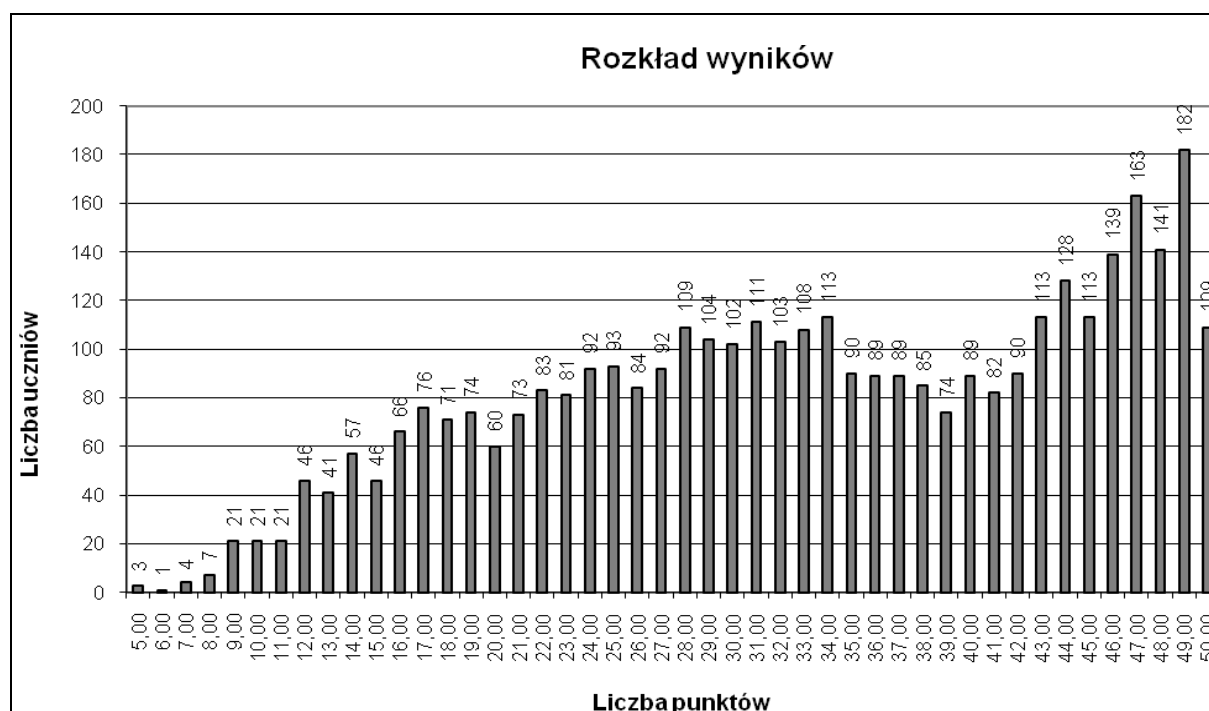
Liczba uczniów	Średni wynik	Średni wynik w %	Łatwość	Odchylenie standardowe	Wynik najniższy	Wynik najwyższy	Mediana	Modalna
3739	33,16	66,32	0,66	11,40	5,00	50,00	33,50	49,00

Za rozwiązanie wszystkich zadań w arkuszu można było uzyskać 50 punktów (100%). Wynik średni w ujęciu procentowym za ten arkusz dla całego województwa wynosi 66,32%. Oznacza to, że sytuuje się powyżej progu zaliczenia egzaminu na poziomie podstawowym (30%).

Najniższy wynik (5 pkt) uzyskało trzech zdających, 109 zdających uzyskało wynik maksymalny (50 pkt). Najwięcej zdających (182) otrzymało 49 punktów (modalna – wynik najczęściej występujący). Wynik ucznia środkowego (mediana) to 33,5 punktu.

Rozkład wyników indywidualnych

Poniższy wykres przedstawia rozkład wyników indywidualnych w przedziałach co 1 punkt.



Średnie wyniki wszystkich zdających w ujęciu procentowym z podziałem na typy szkół

Typ szkoły	Liczba zdających	Średni wynik w ujęciu %
Liceum ogólnokształcące	2 564	75,52
Liceum profilowane	309	46,11
Technikum	795	47,14
Liceum uzupełniające	33	40,91
Technikum uzupełniające	38	32,50
	3739	66,32

Średni wynik w ujęciu procentowym uzyskany przez zdających z liceów ogólnokształcących jest wyższy od średniego wyniku dla województwa, natomiast wyniki uzyskane przez absolwentów liceów profilowanych, uzupełniających, techników i techników uzupełniających sytuują się poniżej tej średniej.

Średnie wyniki w ujęciu procentowym dla powiatów województwa mazowieckiego

Powiat	Liczba zdających	Średnia w %	Powiat	Liczba zdających	Średnia w %
białobrzeski	34	58,35	przasnyski	80	61,26
ciechanowski	259	63,52	przysuski	19	60,32
garwoliński	93	53,39	pułtuski	23	73,30
gostyniński	8	49,13	radomski	69	63,64
grodziski	17	71,47	siedlecki	5	38,60
grójecki	77	57,56	sierpecki	141	65,98
kozienicki	66	60,98	sochaczewski	134	63,72
legionowski	26	69,23	sokołowski	62	67,68
lipski	25	51,60	szymborski	21	62,95
łosicki	14	53,00	warszawski	1 220	78,27
makowski	41	62,27	warszawski zachodni	6	71,17
miński	25	76,96	węgrowski	12	79,67
mławski	40	63,20	wołomiński	20	51,85
nowodworski	15	74,80	wyszkowski	27	77,41
ostrołęcki	12	47,17	zwoleński	5	53,00
ostrowski	102	54,74	żuromiński	120	57,83
otwocki	44	63,05	żyrardowski	36	56,83
piaseczyński	31	66,10	M. Ostrołęka	41	57,66
płocki	27	59,07	M. Płock	130	62,48
płoński	40	72,80	M. Radom	268	62,58
pruskowski	23	67,96	M. Siedlce	132	60,29

Średnie wyniki w ujęciu procentowym dla dzielnic Warszawy

Dzielnica	Liczba zdających	Średni wynik	Średnia w %
Bemowo	14	31,43	62,86
Białołęka	13	33,58	67,15
Bielany	97	37,88	75,76
Mokotów	195	38,87	77,73
Ochota	63	39,13	78,27
Praga Południe	184	38,25	76,51
Praga Północ	81	35,10	70,20
Rembertów	13	37,00	74,00
Śródmieście	257	43,94	87,87
Targówek	37	35,95	71,89
Ursus	9	36,50	73,00
Ursynów	39	39,90	79,79
Wawer	15	36,13	72,27
Wilanów	6	35,58	71,17
Włochy	6	31,33	62,67
Wola	148	37,92	75,84
Żoliborz	43	40,06	80,12

Na podstawie krajowych wyników w ujęciu procentowym uzyskanych przez zdających egzamin maturalny z języka niemieckiego na poziomie podstawowym przygotowano skalę staninową, która umożliwia przyporządkowanie wyników poszczególnych zdających do odpowiedniej klasy.

Krajowe normy staninowe dla wyników indywidualnych /Karta wyników matury 2010/

Liczba zdających 53 583			
Stanin /klasa	Nazwa klasy	Przedziały procentowe	Komentarz dla zdającego
1	najniższa	0% - 27%	4% zdających ma wynik w tej klasie, 96% zdających ma wynik w wyższych klasach.
2	bardzo niska	28% - 35%	7% zdających ma wynik w tej klasie, 89% zdających ma wynik w wyższych klasach, 4% w niższej.
3	niska	36% - 46%	12% zdających ma wynik w tej klasie, 77% zdających ma wynik w wyższych klasach, 11% w niższych.
4	poniżej średniej	47% - 57%	17% zdających ma wynik w tej klasie, 60% zdających ma wynik w wyższych klasach, 23% w niższych.
5	średnia	58% - 69%	20% zdających ma wynik w tej klasie, 40% zdających ma wynik w wyższych klasach, 40% w niższych.
6	powyżej średniej	70% - 82%	17% zdających ma wynik w tej klasie, 23% zdających ma wynik w wyższych klasach, 60% w niższych.
7	wysoka	83% - 92%	12% zdających ma wynik w tej klasie, 11% zdających ma wynik w wyższych klasach, 77% w niższych.
8	bardzo wysoka	93% - 97%	7% zdających ma wynik w tej klasie, 4% zdających ma wynik w wyższej klasie, 89% w niższych.
9	najwyższa	98% - 100%	4% zdających ma wynik w tej klasie, 96% w niższych.

Korzystanie z tabeli polega na przyporządkowaniu uzyskanej średniej liczby punktów w ujęciu procentowym odpowiedniemu przedziałowi i odczytaniu nazwy klasy.

Jeżeli zdający uzyskał np. 72% punktów, to jego wynik mieści się w przedziale 70%-82%, czyli w staninie szóstym, co oznacza, że jest to wynik w klasie powyżej średniej uzyskany przez ok. 17% absolwentów. Zgodnie ze skalą staninową 40% zdających mieści się w staninach od szóstego do dziewiątego, co oznacza, że ta grupa zdających uzyskała wynik powyżej średniej.

Aby porównać wyniki danej szkoły do wyników uzyskanych przez zdających z innych szkół, przygotowano tabelę staninową, biorąc pod uwagę średnią w ujęciu procentowym uzyskaną przez absolwentów z każdej szkoły.

Dla odczytania właściwego opisu dydaktycznego wyniku szkoły należy przyporządkować średnie procentowe obliczone dla danej szkoły odpowiedniemu przedziałowi skali.

Normy staninowe dla wyników szkół w województwie mazowieckim

Stanin/klasa	Nazwa klasy	Przedziały procentowe	Liczba szkół	% szkół
1	najniższa	15,00 - 28,00	21	4,13%
2	bardzo niska	28,01 - 35,85	35	6,88%
3	niska	35,86 - 43,00	63	12,38%
4	poniżej średniej	43,01 - 53,50	84	16,50%
5	średnia	53,51 - 65,17	102	20,04%
6	powyżej średniej	65,18 - 77,75	86	16,90%
7	wysoka	77,76 - 88,00	63	12,38%
8	bardzo wysoka	88,01 - 94,37	36	7,07%
9	najwyższa	94,38 - 100,00	19	3,73%

Różnica między najwyższą (100,0%) a najniższą (15,0%) wartością średniej w ujęciu procentowym w szkołach wynosi 85,0%, czyli jest bardzo wysoka.

Dla ułatwienia analizy rozkładu wyników w województwie mazowieckim z egzaminu maturalnego z języka niemieckiego na poziomie podstawowym przygotowano tabelę staninową, biorąc pod uwagę średnie w ujęciu procentowym uzyskane przez populację zdających w poszczególnych powiatach.

Normy staninowe dla wyników w powiatach województwa mazowieckiego

Stanin/klasa	Nazwa klasy	Przedziały procentowe	Powiaty
1	najniższa	38,60% - 47,17%	siedlecki, ostrołęcki,
2	bardzo niska	49,13% - 51,85%	gostyniński, lipski, wołomiński,
3	niska	53,00% - 56,83%	łosicki, zwoleński, garwoliński, ostrowski, żyrardowski
4	poniżej średniej	57,56% - 60,32%	grójecki, m. Ostrołęka, żuromiński, białobrzeski, plocki, m. Siedlce, przysuski,
5	średnia	60,98% - 63,20%	kozienicki, przasnyski, makowski, m. Płock, m. Radom, szydłowiecki, otwocki, mławski,
6	powyżej średniej	63,52% - 67,96%	ciechanowski, radomski, sochaczewski, sierpecki, piaseczyński, sokołowski, pruszkowski,
7	wysoka	69,23% - 73,30%	legionowski, warszawski zachodni, grodziski, płoński, pułtuski,
8	bardzo wysoka	74,80% - 77,41%	nowodworski, miński, wyszkowski,
9	najwyższa	78,27% - 79,67%	warszawski, węgrowski,

Różnica między najwyższą (79,67%) a najniższą (38,60%) wartością średniej w ujęciu procentowym w powiatach wynosi 41,1 %.

Poziom rozszerzony

Parametry statystyczne arkusza (Część I i II)

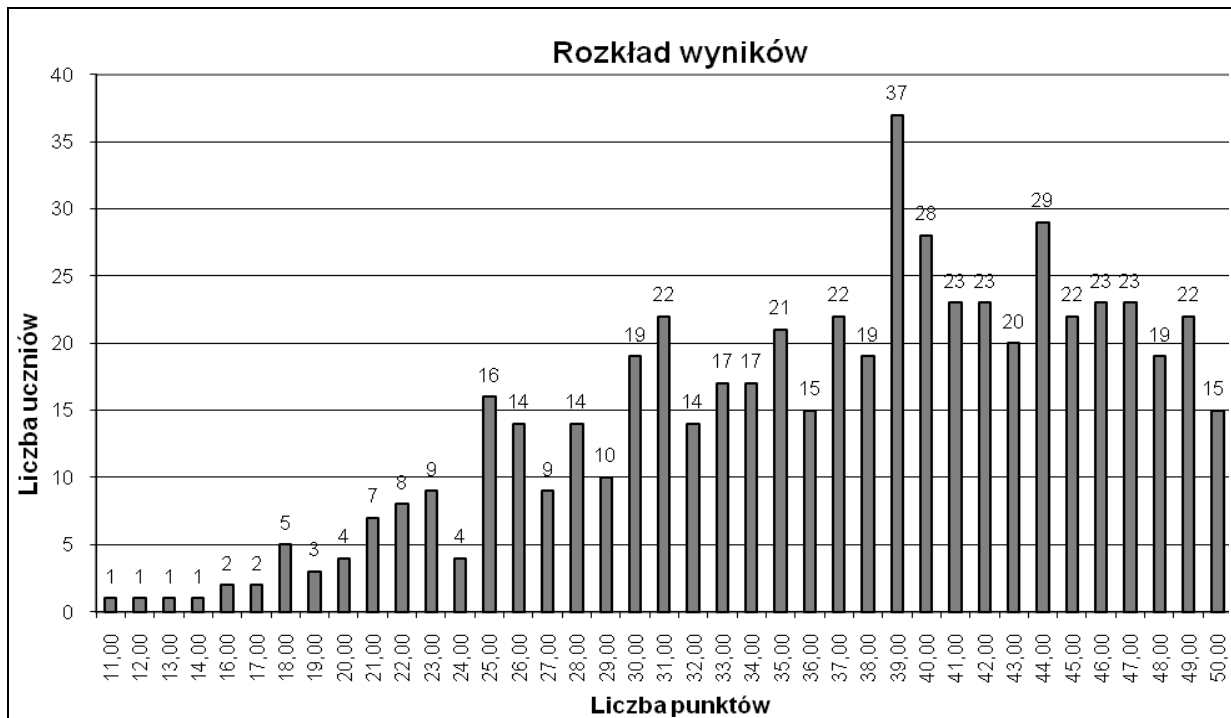
Liczba uczniów	Średni wynik	Średni wynik w %	Łatwość	Odchylenie standardowe	Wynik najniższy	Wynik najwyższy	Mediana	Modalna
561	36,82	73,63	0,74	8,50	10,5	50	38,50	38,50

Za zadania arkusza na poziomie rozszerzonym (Część I i II) zdający mogli otrzymać maksymalnie 50 punktów (100%). Uzyskana średnia liczba punktów w ujęciu procentowym za arkusz na poziomie rozszerzonym dla całego województwa jest wysoka i wynosi 73,64%.

Najniższy wynik (10,5 pkt) uzyskał jeden zdający, 15 zdających uzyskało wynik maksymalny (50 pkt). Najwięcej uczniów otrzymało 38,5 punktów (modalna – wynik najczęściej występujący). Wynik ucznia środkowego (mediana) to 38,5 punktu.

Rozkład wyników indywidualnych

Poniższy wykres przedstawia rozkład wyników indywidualnych w przedziałach co 1 punkt.



Średnie wyniki wszystkich zdających w ujęciu procentowym z podziałem na typy szkół

Typ szkoły	Poziom rozszerzony	
	Liczba zdających	Wynik średni w %
Liceum ogólnokształcące	550	74,12
Liceum profilowane	5	49,60
Technikum	6	49,50
Liceum uzupełniające	0	0
Technikum uzupełniające	0	0
	561	73,63

Średni wynik w ujęciu procentowym uzyskany przez absolwentów liceów ogólnokształcących, którzy zdawali egzamin z języka niemieckiego na poziomie rozszerzonym jest wyższy od średniego wyniku dla województwa. W technikum wynik ten jest nieco niższy.

Średnie wyniki w ujęciu procentowym dla powiatów województwa mazowieckiego

Powiat	Liczba zdających	Średnia w %	Powiat	Liczba zdających	Średnia w %
białobrzegi	2	72,00	przasnyski	4	74,75
ciechanowski	22	64,59	pułtowski	1	67,00
garwoliński	6	73,00	radomski	7	57,86
grodziski	2	97,50	sierpecki	12	89,00
grójecki	1	45,00	sochaczewski	3	71,00
kozienicki	11	65,27	sokołowski	10	64,10
legionowski	1	63,00	warszawski	285	77,45
makowski	1	68,00	węgrowski	2	63,50
miński	3	65,33	wołomiński	1	54,00
mławski	4	71,50	wyszowski	1	92,00
nowodworski	1	58,00	żuromiński	10	59,20
ostrowski	9	65,00	żyrardowski	3	56,33
otwocki	1	90,00	M. Ostrołęka	1	62,00
piaseczyński	3	79,67	M. Płock	10	76,60
płocki	2	90,50	M. Radom	45	69,53
płoński	6	70,17	M. Siedlce	7	48,86
pruszkowski	3	62,00			

Średnie wyniki w ujęciu procentowym dla dzielnic Warszawy

Dzielnica	Liczba zdających	Średni wynik	Średnia w %
Białołęka	1	24,50	49,00
Bielany	16	35,81	71,63
Mokotów	52	36,93	73,87
Ochota	20	38,18	76,35
Praga Południe	31	36,81	73,61
Praga Północ	6	41,75	83,50
Rembertów	1	32,50	65,00
Śródmieście	110	41,76	83,52
Targówek	7	26,86	53,71
Ursynów	11	35,55	71,09
Wawer	2	35,00	70,00
Wilanów	1	25,50	51,00
Włochy	1	50,00	100,00
Wola	16	37,88	75,75
Żoliborz	10	40,75	81,50

Na podstawie wyników w skali procentowej uzyskanych przez zdających egzamin maturalny z języka niemieckiego na poziomie rozszerzonym przygotowano skalę staninową, która umożliwia przyporządkowanie do odpowiedniej klasy wyników uzyskanych w skali kraju przez poszczególnych abiturientów.

Krajowe normy staninowe dla wyników indywidualnych /Karta wyników matury 2010/

Liczba zdających 5 612			
Stanin/klasa	Nazwa klasy	Przedziały procentowe	Komentarz dla zdającego
1	najniższa	0% - 37%	4% zdających ma wynik w tej klasie, 96% zdających ma wynik w wyższych klasach.
2	bardzo niska	38% - 46%	7% zdających ma wynik w tej klasie, 89% zdających ma wynik w wyższych klasach, 4% w niższej.
3	niska	47% - 55%	12% zdających ma wynik w tej klasie, 77% zdających ma wynik w wyższych klasach, 11% w niższych.
4	poniżej średniej	56% - 65%	17% zdających ma wynik w tej klasie, 60% zdających ma wynik w wyższych klasach, 23% w niższych.
5	średnia	66% - 76%	20% zdających ma wynik w tej klasie, 40% zdających ma wynik w wyższych klasach, 40% w niższych.
6	powyżej średniej	77% - 85%	17% zdających ma wynik w tej klasie, 23% zdających ma wynik w wyższych klasach, 60% w niższych.
7	wysoka	86% - 91%	12% zdających ma wynik w tej klasie, 11% zdających ma wynik w wyższych klasach, 77% w niższych.
8	bardzo wysoka	92% - 96%	7% zdających ma wynik w tej klasie, 4% zdających ma wynik w wyższej klasie, 89% w niższych.
9	najwyższa	97% - 100%	4% zdających ma wynik w tej klasie, 96% w niższych.

Korzystanie z tabeli, podobnie jak w przypadku poziomu podstawowego, polega na przyporządkowaniu uzyskanej średniej liczby punktów w ujęciu procentowym odpowiedniemu przedziałowi i odczytaniu nazwy klasy.

Jeżeli zdający uzyskał np. 89% punktów, to jego wynik mieści się w przedziale 86%-91%, czyli w stanie siódmym, co oznacza, że jest to wynik w klasie wysokiej uzyskany przez ok. 12% absolwentów. Zgodnie ze skalą staninową 23% zdających mieści się w staninach od siódmego do dziewiątego, co oznacza, że ta grupa zdających uzyskała wynik wysoki.

Aby porównać wyniki danej szkoły do wyników uzyskanych przez zdających z innych szkół, przygotowano tabelę staninową dla wyników szkół, biorąc pod uwagę średnie liczby punktów w ujęciu procentowym uzyskane przez absolwentów z każdej szkoły.

Normy staninowe dla wyników szkół w województwie mazowieckim

Dla odczytania właściwego opisu dydaktycznego wyniku szkoły należy przyporządkować średnie w ujęciu procentowym obliczone dla danej szkoły odpowiedniemu przedziałowi skali.

Stanin/klasa	Nazwa klasy	Przedziały procentowe	Liczba szkół	% szkół
1	najniższa	32,00 - 38,50	5	3,65
2	bardzo niska	38,51 - 48,00	9	6,57
3	niska	48,01 - 57,00	17	12,41
4	poniżej średniej	57,01 - 65,00	24	17,52
5	średnia	65,01 - 74,50	27	19,71
6	powyżej średniej	74,51 - 83,00	24	17,52
7	wysoka	83,01 - 90,50	16	11,68
8	bardzo wysoka	90,51 - 96,00	9	6,57
9	najwyższa	96,01 - 100,00	6	4,38

Różnica między najwyższą (100,00%) a najniższą (32,00%) wartością średniej w ujęciu procentowym w szkołach wynosi 68,00 %, czyli jest dość wysoka.

Poziom dwujęzyczny

Parametry statystyczne arkusza (Część I i II)

Liczba uczniów	Średni wynik w %	Łatwość	Odchylenie standardowe	Wynik najniższy	Wynik najwyższy	Mediana	Modalna
15	77,40	0,77	14,04	53,00	95,00	81,00	60,00

Za rozwiązanie wszystkich zadań na poziomie dwujęzycznym zdający mogli otrzymać maksymalnie 100 punktów (100%). Uzyskana średnia liczba punktów w ujęciu procentowym za arkusz na poziomie dwujęzycznym dla całego województwa jest wysoka i wynosi 77,40%.

Najniższy wynik to 53 pkt, a najwyższy 95 pkt. Najwięcej uczniów otrzymało 60 punktów (modalna – wynik najczęściej występujący). Wynik ucznia środkowego (mediana) to 81 punktów.

4. PODSUMOWANIE I WNIOSKI

- Do egzaminu maturalnego z języka niemieckiego przystąpiło w 2010 roku 4329 osób, co stanowiło 7,4% wszystkich zdających egzamin maturalny w województwie mazowieckim. W tej grupie język niemiecki jako przedmiot obowiązkowy zdawało po raz pierwszy 2960 osób, 914 osób wybrało język niemiecki jako przedmiot dodatkowy.
- Egzamin maturalny z języka niemieckiego na poziomie podstawowym okazał się dla zdających średnio łatwy (łatwość 0,66).
2904 zdających po raz pierwszy (98,6 %) uzyskało z egzaminu maturalnego z języka niemieckiego co najmniej 30% punktów, a 41 (1,4 %) nie spełniło tej normy.
- Egzamin maturalny na poziomie dwujęzycznym, który zdawało 15 absolwentów, okazał się dla zdających łatwy (łatwość 0,77). Wszyscy zdający uzyskali co najmniej 30% punktów.
- Egzamin maturalny z języka niemieckiego na poziomie rozszerzonym okazał się dla zdających również łatwy (łatwość 0,74).
- Egzamin maturalny z języka niemieckiego na poziomie podstawowym i na poziomie rozszerzonym okazał się (podobnie jak w latach ubiegłych) dla absolwentów liceów ogólnokształcących dużo łatwiejszy niż dla absolwentów liceów profilowanych i techników.
- Poziom podstawowy
 - realizacja zadań zamkniętych przez piszących egzamin maturalny z języka niemieckiego wypadła podobnie w części *Rozumienie pisanego tekstu* i części *Rozumienie słuchanego tekstu*,
 - w dłuższej formie użytkowej dobrze wypadła forma listu; zdający prawidłowo używali typowych zwrotów stosowanych w tej formie wypowiedzi, lepiej też, niż w roku poprzednim, wypadła realizacja rozwinięcia listu,
 - zdający w większości dobrze radzili sobie z przekazaniem informacji w krótkiej i dłuższej formie użytkowej,
 - u sporej liczby zdających uboga leksyka oraz duża ilość błędów językowych i ortograficznych zaburzała komunikację i przekazane informacje były niezrozumiałe dla odbiorcy,
 - najslabiej wypadło kryterium poprawności językowej, co świadczy o problemach zdających z formułowaniem samodzielnego tekstu,
 - wielu abiturientów miało problemy z np. poprawnym użyciem czasów i doborem prawidłowych przyimków.
- Poziom rozszerzony
 - maturzyści bardzo przemyślanie dokonywali wyboru poziomu egzaminu maturalnego, co potwierdzają bardzo dobre wyniki osiągnięte na tym poziomie przez tegorocznych abiturientów,
 - podobnie jak w latach ubiegłych tworzenie wypowiedzi pisemnej na poziomie rozszerzonym nie sprawiło zdającym większych trudności; najczęściej wybieraną formą była rozprawka, najrzadziej zdający wybierali opis,
 - prace tegorocznych maturzystów były dobre w zakresie kompozycji i treści, zwłaszcza w rozprawce, której istotą jest wieloaspektowa wypowiedź z prawidłowo postawioną tezą i argumentacją oraz opinią,
 - najslabiej wypadły zadania gramatyczne czyli rozpoznawanie i poprawne stosowanie słownictwa i struktur leksykalno-gramatycznych na poziomie rozszerzonym, np. z przetwarzaniem tekstów (tłumaczenie, parafrazy).