

## Szanowni Państwo,

Okręgowa Komisja Egzaminacyjna w Warszawie przekazuje sprawozdanie z egzaminu maturalnego przeprowadzonego w 2010 roku w województwie mazowieckim.

### Sprawozdanie uwzględnia:

- ✓ Wyniki egzaminu maturalnego w województwie mazowieckim w 2010 roku. Dane ogólne.
- ✓ Zestawienie wyników egzaminu maturalnego w powiatach województwa mazowieckiego.
- ✓ Analizę wyników egzaminu maturalnego z języka polskiego na poziomie podstawowym.
- ✓ Analizę wyników egzaminu maturalnego z języka polskiego na poziomie rozszerzonym.
- ✓ Analizę wyników egzaminu maturalnego z matematyki na poziomie podstawowym.
- ✓ Analizę wyników egzaminu maturalnego z matematyki na poziomie rozszerzonym.
- ✓ Analizę wyników egzaminu maturalnego z języka angielskiego.
- ✓ Analizę wyników egzaminu maturalnego z języka rosyjskiego.
- ✓ Analizę wyników egzaminu maturalnego z języka niemieckiego.
- ✓ Analizę wyników egzaminu maturalnego z języka francuskiego.
- ✓ Analizę wyników egzaminu maturalnego z języka hiszpańskiego.
- ✓ Analizę wyników egzaminu maturalnego z języka włoskiego.
- ✓ Analizę wyników egzaminu maturalnego z historii.
- ✓ Analizę wyników egzaminu maturalnego z wiedzy o społeczeństwie.
- ✓ Analizę wyników egzaminu maturalnego z geografii.
- ✓ Analizę wyników egzaminu maturalnego z biologii.
- ✓ Analizę wyników egzaminu maturalnego z fizyki i astronomii.
- ✓ Analizę wyników egzaminu maturalnego z chemii.
- ✓ Analizę wyników egzaminu maturalnego z informatyki.

Dane zawarte w tej publikacji proponujemy analizować wraz ze *Sprawozdaniem z egzaminu maturalnego 2010* dotyczącym wyników matury w kraju - przygotowanym w Centralnej Komisji Egzaminacyjnej przy współpracy wszystkich okręgowych komisji egzaminacyjnych.

Serdecznie dziękujemy Państwu za zaangażowanie w organizację i przeprowadzenie egzaminu maturalnego w maju 2010 roku. Mamy nadzieję, że nasze wspólne doświadczenia przełożą się na coraz sprawniejszą organizację tego przedsięwzięcia w kolejnych sesjach egzaminacyjnych.

**Z wyrazami szacunku**

Dyrektor  
Okręgowej Komisji Egzaminacyjnej  
w Warszawie

*Anna Frenkiel*

**SPRAWOZDANIE  
OKRĘGOWEJ KOMISJI EGZAMINACYJNEJ  
w WARSZAWIE**

**WYNIKI EGZAMINU MATURALNEGO  
W WOJEWÓDZTWIE MAZOWIECKIM  
W 2010 ROKU**

**DANE OGÓLNE**

**Warszawa 2010**

## 1. WPROWADZENIE

Wstępna część sprawozdania dotyczy **wyników zbiorczych**, osiągniętych przez całą populację zdających z województwa mazowieckiego, z uwzględnieniem zdawalności egzaminów z przedmiotów obowiązkowych. Załącznikiem do tej części sprawozdania są **wyniki populacji zdających w powiatach naszego województwa**.

Kolejne części sprawozdania są szczegółowymi analizami wyników egzaminu maturalnego z poszczególnych przedmiotów zdawanych obowiązkowo i/lub dodatkowo (bez uwzględnienia przedmiotów wybieranych przez nielicznych maturzystów).

Uzupełnieniem tego sprawozdania są zamieszczone w Systemie Wymiany Plików podsumowania (zbiorcze dane statystyczne) **wyników matury w poszczególnych szkołach**. Ponadto na stronie [www.oke.waw.pl](http://www.oke.waw.pl) (BIP) podano zbiorcze dane statystyczne dotyczące **wyników egzaminu maturalnego we wszystkich szkołach województwa mazowieckiego**.

Mamy nadzieję, że prezentowane ogólne dane statystyczne i szczegółowe raporty o wynikach z poszczególnych przedmiotów znajdujące się w sprawozdaniach OKE i CKE umożliwią Państwu:

- ✓ oszacowanie osiągnięć własnych absolwentów, porównanie ich wyników z wynikami innych zdających,
- ✓ analizę osiągnięć absolwentów z poszczególnych przedmiotów pod kątem ocenianych na maturze wiadomości i umiejętności,
- ✓ określenie pozycji szkoły w powiecie, województwie i kraju ze względu na osiągnięcia zdających,
- ✓ refleksję nad systemem dydaktycznym szkoły.

## 2. PRZYGOTOWANIA DO EGZAMUNU MATURALNEGO

### Szkolenia dyrektorów szkół i nauczycieli matematyki

Okręgowa Komisja Egzaminacyjna w Warszawie w ramach przygotowania egzaminu maturalnego w 2010 roku przeprowadziła szkolenia wszystkich dyrektorów szkół ponadgimnazjalnych jako przewodniczących zespołów egzaminacyjnych oraz ich zastępców:

- ✓ we wrześniu i październiku 2009 r. – na temat wyników egzaminu maturalnego w 2009 roku oraz zadań dyrektora w związku z organizacją egzaminu w 2010 roku z uwzględnieniem planowanych zmian w prawie oświatowym;
- ✓ w kwietniu 2010 r. – na temat procedur i organizacji egzaminu maturalnego w 2010 roku.

W szkoleniach uczestniczyli także przedstawiciele organów prowadzących szkoły i wizytatorzy Kuratorium Oświaty.

Ze względu na wprowadzony od 2010 roku obowiązkowy egzamin maturalny z matematyki – OKE zorganizowała szkolenia dla nauczycieli tego przedmiotu w szkołach ponadgimnazjalnych. Przeprowadzono 9 spotkań, zapraszając nauczycieli na szkolenia w miejscach związanych terytorialnie z rozmieszczeniem szkół w województwie mazowieckim.

## **Akceptacja tematów na ustny egzamin maturalny z języka polskiego**

W kwietniu 2009 roku OKE wystąpiła z prośbą do dyrektorów 115 dobranych warstwowo szkół ponadgimnazjalnych o przesłanie list tematów z języka polskiego. Większość przesłanych przez szkoły tematów nie wymagała żadnych korekt. W 30 szkołach poprawiono tematy zgodnie z zaleceniami OKE.

## **Próbny egzamin maturalny z matematyki**

Z powodu obowiązkowego egzaminu maturalnego z matematyki zespół ekspertów z Centralnej Komisji Egzaminacyjnej i okręgowych komisji egzaminacyjnych przygotował arkusze na próbny egzamin maturalny z tego przedmiotu. Do egzaminu, który przeprowadzono 3 listopada 2009 roku przystąpiło **47194 uczniów z 753 szkół** województwa mazowieckiego. Analizę wyników tego egzaminu opublikowano na stronach komisji oraz przeanalizowano na szkoleniach zorganizowanych dla nauczycieli matematyki.

## **Organizacja części ustnej egzaminu maturalnego z języków obcych**

W lutym i marcu 2010 roku otrzymaliśmy z większości szkół harmonogramy części ustnej egzaminu maturalnego. Wspomagaliśmy szkoły w organizacji ustnych egzaminów maturalnych, ze względu na to, że uczniowie deklarowali zdawanie egzaminów z języków obcych nowożytnych również takich, które nie były nauczane w szkole oraz z powodu braku odpowiedniej liczby nauczycieli danego języka lub odpowiednich egzaminatorów. Po otrzymaniu informacji ze szkół o wskazanych problemach skierowaliśmy **429** uczniów na egzaminy ustne do innych szkół.

## **Zapewnienie zestawów na ustny egzamin maturalny z języków obcych nowożytnych**

Pracownia Języków Obcych przygotowała w odpowiedniej liczbie zestawy na egzaminy ustne na poziomie podstawowym i rozszerzonym z sześciu języków obcych (angielskiego, niemieckiego, rosyjskiego, francuskiego, hiszpańskiego i włoskiego) oraz zestawy do języków: angielskiego, niemieckiego, hiszpańskiego i francuskiego w klasach dwujęzycznych. Każdy zestaw egzaminacyjny składał się z kolorowego wydruku zadań dla ucznia oraz czarnobiałego wydruku dla przedmiotowego zespołu egzaminacyjnego. Oprócz tego opracowano specjalne zestawy do języka angielskiego uczniom niewidomym. Pakiety z zestawami zostały dostarczone dyrektorom szkół w ostatnim tygodniu kwietnia 2010 roku.

## **Redystrybucja materiałów egzaminacyjnych**

Każdy dyrektor szkoły otrzymał: zasady dystrybucji i redystrybucji, terminarz działań, sposób opisu bezpiecznych kopert z arkuszami egzaminacyjnymi, zasady pakowania bezpiecznych kopert z arkuszami do odpowiednich pudełek oraz opis przygotowania dokumentacji egzaminacyjnej i ankietę monitorującą powyższe działania.

Ustaliliśmy, że arkusze egzaminacyjne oraz dokumentacja poszczególnych egzaminów będą odbierane ze szkół przez firmę kurierską w 8 terminach odpowiednio dostosowanych do harmonogramu przeprowadzania egzaminu maturalnego, natomiast 4 razy dyrektorzy niektórych szkół dostarczą arkusze egzaminacyjne do punktów ustalonych przez OKE. W celu ułatwienia porządkowania materiałów egzaminacyjnych dostarczyliśmy dyrektorom szkół pudełka i odpowiednie naklejki do pakowania arkuszy i dokumentacji egzaminacyjnej z poszczególnych egzaminów.

Większość przewodniczących szkolnych zespołów egzaminacyjnych bez zastrzeżeń wykonała wszystkie czynności, tzn. przyjęła materiały egzaminacyjne w ustalonym terminie i po przeprowadzeniu egzaminu/egzaminów przekazała je firmie kurierskiej.

Jednak przegląd dostarczonych do OKE pakietów z materiałami egzaminacyjnymi wykazał, że w wielu szkołach nie dołożono należytej staranności w ich przygotowanie.

Najczęściej wystąpiły następujące niedociągnięcia:

- nieprawidłowo wypełniono protokoły zbiorcze i/lub złożona dokumentacja egzaminu była niekompletna (np. brak list z Hermesa, brak potwierdzonych kserokopii dyplomów finalistów/laureatów olimpiad),
- nie zawsze były podpisy wszystkich uczniów na listach z Hermesa, potwierdzające przystąpienie do danej części egzaminu,
- liczba arkuszy zapakowanych w bezpieczne koperty/pudełka była niezgodna z opisem na kopercie/pudełku i/lub z protokołem zbiorczym (odnotowaliśmy 45 takie przypadki),
- wraz z arkuszami zdających pakowano w bezpieczne koperty arkusze niewykorzystane i dokumentację egzaminacyjną,
- w jedną bezpieczną kopertę pakowano arkusze z różnych sal lub arkusze z różnych poziomów egzaminu, co było poważnym naruszeniem procedury przeprowadzania egzaminu.

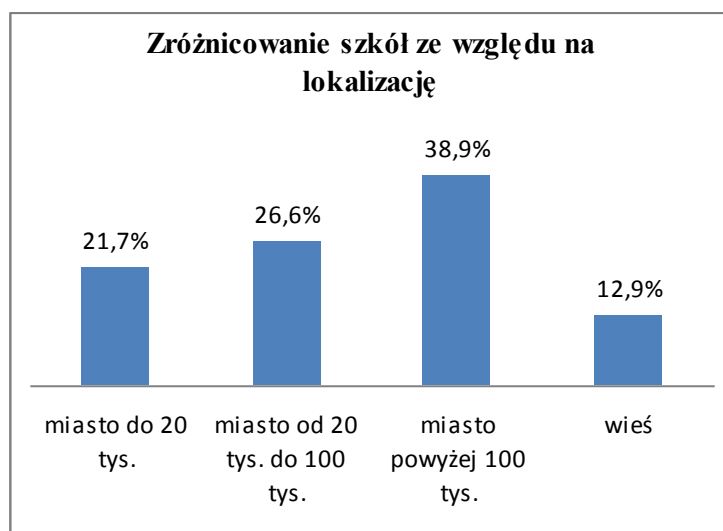
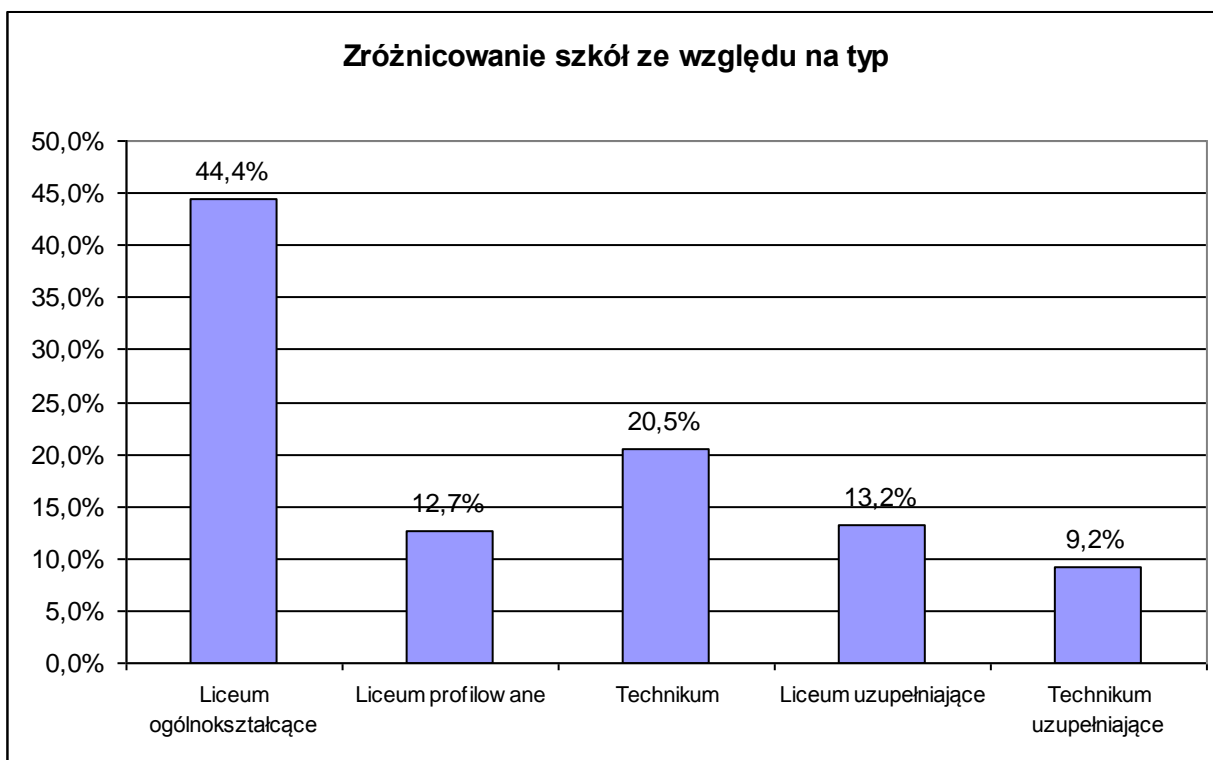
### 3. PODSTAWOWE DANE O SZKOŁACH I ZDAJĄCYCH EGZAMIN MATURALNY

Egzamin maturalny przeprowadzono w **1095 szkołach** dla **58335 zdających**.

Zróżnicowanie szkół ze względu na typ i lokalizację

Typ szkoły	Lokalizacja szkoły				Razem
	małe miasto	średnie miasto	duże miasto	wieś	
Liceum ogólnokształcące	93	115	224	54	<b>486</b>
Liceum profilowane	43	49	31	16	<b>139</b>
Technikum	57	59	74	35	<b>225</b>
Liceum uzupełniające	30	44	44	26	<b>144</b>
Technikum uzupełniające	14	24	51	12	<b>101</b>
<b>Suma</b>	<b>237</b>	<b>291</b>	<b>424</b>	<b>143</b>	<b>1 095</b>

W porównaniu z rokiem ubiegłym zmalała nieco liczba liceów profilowanych, natomiast nieznacznie wzrosła liczba liceów uzupełniających.



Podobnie jak w kraju większość szkół ponadgimnazjalnych na Mazowszu zlokalizowana jest w miastach (ok. 87%), z tym że w naszym województwie stosunkowo dużo – ok. 39% szkół jest w dużych miastach.

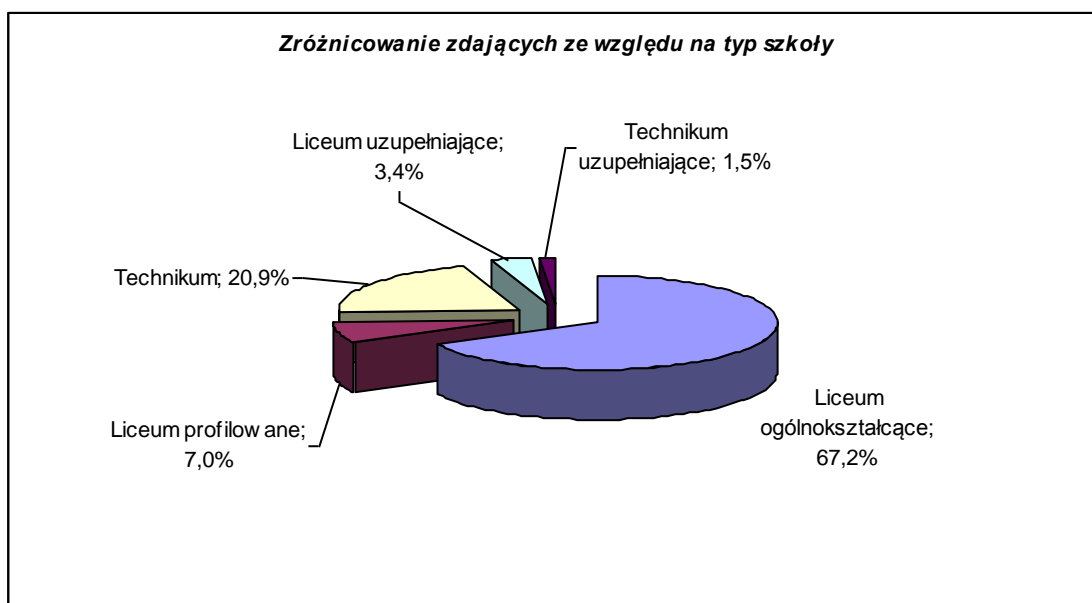
## Zróżnicowanie populacji zdających

Dyrektorzy szkół zgłosili **63571** absolwentów do egzaminu maturalnego w 2010 roku. Część z nich – **5236 absolwentów** – **nie przystąpiła do matury**, w tym 1610 tegorocznych absolwentów i 3628 z lat poprzednich.

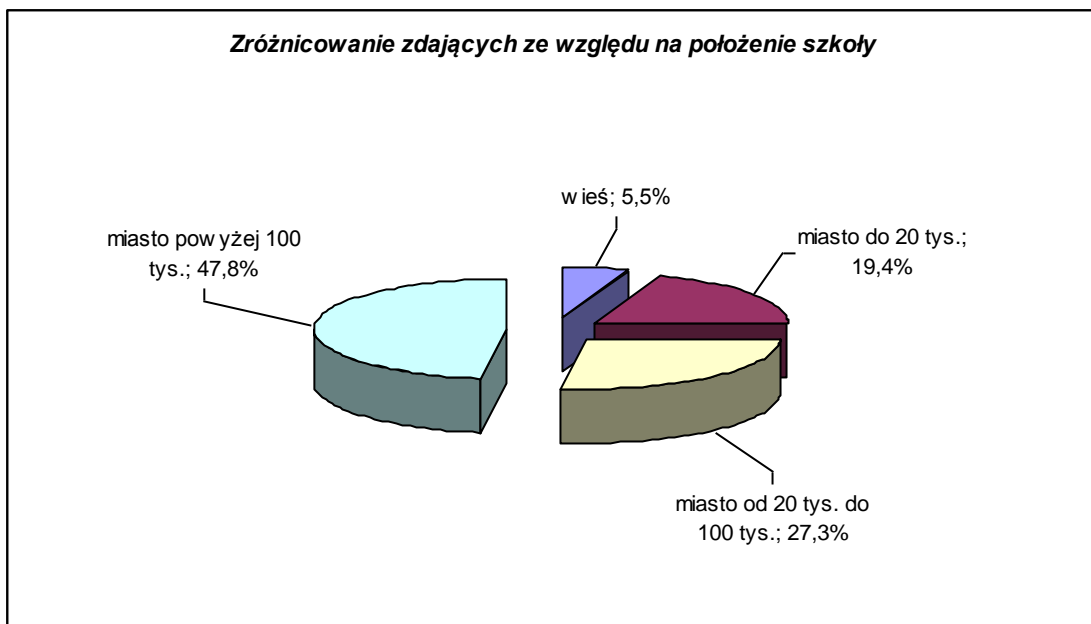
Typ szkoły	Liczba zdających, którzy przystąpili do egzaminu maturalnego		
	pierwszy raz	kolejny raz, w celu zdania matury, przystąpienia do egzaminów z nowych przedmiotów lub podwyższenia wyników	Suma
Liceum ogólnokształcące	33477	5746	39223
Liceum profilowane	3052	1034	4086
Technikum	10081	2094	12175
Liceum uzupełniające	1511	454	1965
Technikum uzupełniające	584	120	886
<b>Razem</b>	<b>48705</b>	<b>9630</b>	<b>58335</b>

Ok. 17% przystępujących do matury stanowili absolwenci z lat ubiegłych (wzrost o 2% w porównaniu z poprzednim rokiem), którzy nie uzyskali świadectwa dojrzałości lub zamierzali podwyższyć wyniki albo zdać nowe przedmioty dodatkowe. Z powyższego względu, dyrektorzy wielu szkół musieli zorganizować egzaminy nie tylko absolwentom tegorocznym, ale także tym, którzy ukończyli szkołę w latach poprzednich (dotyczyło to 9630 zdających maturę kolejny raz i 812 absolwentów szkół starego typu, którzy przystąpili do matury po raz pierwszy).

Spośród 58335 absolwentów zdających maturę – ok. 83% stanowili ci, którzy przystąpili pierwszy raz do egzaminu maturalnego (w tym 812 osób, które ukończyły „stare” typy szkół w latach dziewięćdziesiątych i wcześniej). Sprawozdanie w dalszej części dotyczy przede wszystkim tylko tych zdających.



W porównaniu z rokiem ubiegłym na tym samym poziomie procentowym pozostała populacja zdających z liceów ogólnokształcących i szkół uzupełniających, zmniejszył się udział zdających z liceów profilowanych, natomiast nieznacznie wzrósł procent absolwentów techników.



Większość zdających – 55110 absolwentów – ukończyła szkoły miejskie. Mimo, że na wsi jest ok. 13% szkół ponadgimnazjalnych – udział absolwentów tych szkół w populacji zdających jest stosunkowo niski – 5,5%.

Wśród zdających przeważały dziewczęta (55,6%), chłopców było mniej (44,4%). Z porównania liczby dziewcząt i chłopców w różnych typach szkół wynika, że tylko w technikach przeważają chłopcy.

Procent absolwentów ze specyficznymi trudnościami w uczeniu się okazał się prawie taki sam jak w roku ubiegłym (ok.8%).

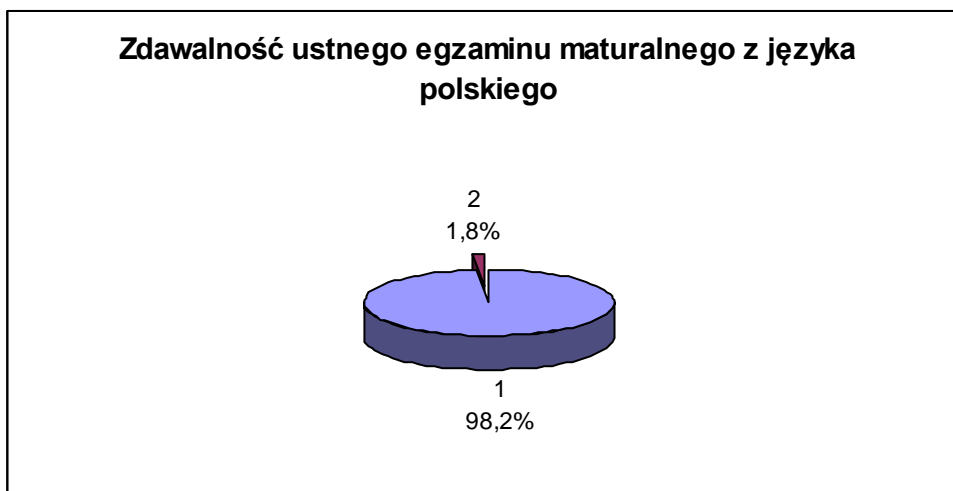
#### **4. EGZAMINY USTNE**

Część ustną egzaminu maturalnego przeprowadzono od **4 do 28** maja 2010 roku. Po zakończeniu tych egzaminów przekazano do OKE w programie Hermes wyniki zdających oraz dokumentację egzaminu z poszczególnych szkół. Czternastu zdających złożyło do OKE odwołania od wyników i procedur przeprowadzania egzaminów w szkołach – tylko jedno z nich zostało pozytywnie rozpatrzone, co skutkowało ponownym przeprowadzeniem egzaminu ustnego z języka polskiego.

#### **Wyniki egzaminu ustnego z języka polskiego**

Do ustnego egzaminu maturalnego z języka polskiego przystąpiło 48616 absolwentów, w tym 48044 tegorocznych absolwentów (572 osoby przystąpiły do tego egzaminu po raz kolejny).





1. zdający, którzy uzyskali co najmniej 30% punktów; 2. zdający, którzy uzyskali mniej niż 30% punktów.

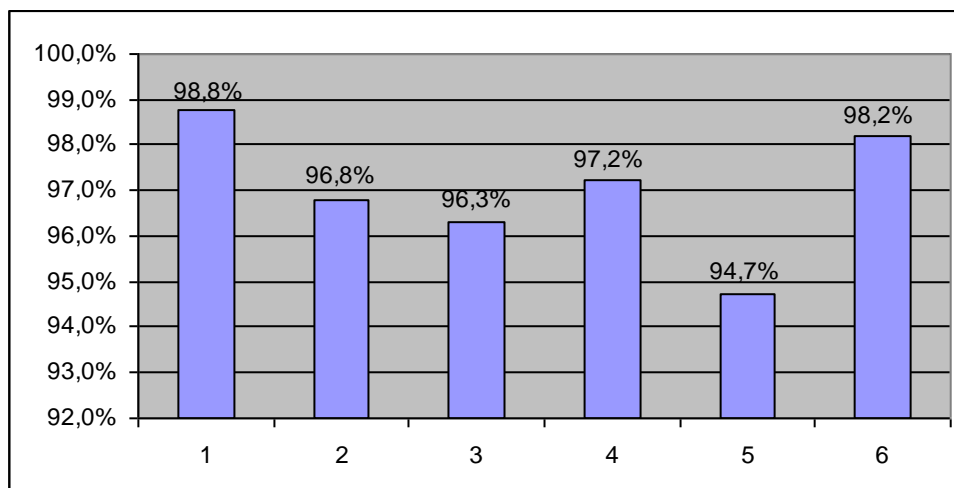
**858** tegorocznych absolwentów nie zdało egzaminu ustnego z języka polskiego, czyli nieco mniej niż w roku poprzednim (930).

Najlepiej na egzaminie ustnym z języka polskiego wypadli absolwenci liceów ogólnokształcących, nieco gorzej techników i liceów profilowanych, a najgorzej liceów i techników uzupełniających – co przedstawiono w poniższej tabeli i na wykresach.

Wyniki egzaminu ustnego z języka polskiego w różnych typach szkół

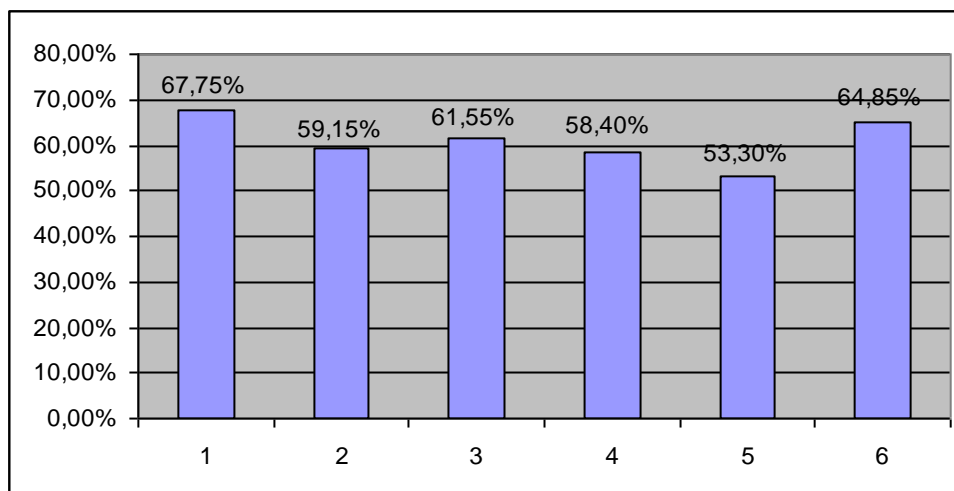
Typ szkoły	Liczba zdających, którzy uzyskali co najmniej 30% punktów	Procent zdających, którzy uzyskali co najmniej 30% punktów	Średni % punktów
Liceum ogólnokształcące	32868	98,8%	67,75%
Liceum profilowane	2885	96,8%	59,15%
Liceum uzupełniające	1378	96,3%	61,55%
Technikum	9568	97,2%	58,40%
Technikum uzupełniające	487	94,7%	53,30%
Ogółem	<b>47186</b>	<b>98,2%</b>	<b>64,85%</b>

Procent absolwentów, którzy uzyskali co najmniej 30% punktów z części ustnej egzaminu maturalnego z języka polskiego w różnych typach szkół



Legenda: 1-LO; 2-LP; 3-LU; 4-T; 5-TU; 6 - ogółem

Wyniki (średni % punktów) z części ustnej egzaminu maturalnego  
z języka polskiego w różnych typach szkół



Legenda: 1-LO; 2-LP; 3-LU; 4-T; 5-TU; 6 - ogółem

W porównaniu z rokiem ubiegłym średni wynik w ujęciu procentowym z części ustnej egzaminu maturalnego z języka polskiego jest prawie taki sam (65,00% pkt. w 2009).

### Wyniki egzaminu ustnego z języków obcych

Absolwenci ze szkół województwa mazowieckiego przystąpili do **58736 egzaminów ustnych** z sześciu języków: angielskiego, niemieckiego, francuskiego, rosyjskiego, hiszpańskiego i włoskiego. 48 absolwentów ze względu na dysfunkcję (niesłyszący) było zwolnionych z tego egzaminu.

Najwięcej egzaminów wybrano z języka angielskiego (82.2%), znacznie mniej z języka rosyjskiego (8,6%) i niemieckiego (ok.7,1%) i podobnie jak w latach poprzednich niewielu absolwentów zdawało egzaminy z pozostałych języków: język francuski (1,3%), język hiszpański (0,5%), język włoski (0,2%).

57520 egzaminów na trzech poziomach (podstawowym, rozszerzonym i dwujęzycznym) zdawano po raz pierwszy, w tym 48114 absolwentów przystąpiło obowiązkowo do egzaminów na poziomie podstawowym lub dwujęzycznym. 517 osób zdających inne egzaminy obowiązkowe zrezygnowało ze zdawania egzaminu ustnego z języka obcego.

Egzaminy ustne zdawane po raz pierwszy (dodatkowe i obowiązkowe)

Przedmiot	Poziom egzaminu	Egzamin				Ogółem
		dodatkowy		obowiązkowy		
		liczba egzaminów	średnia liczba punktów	liczba egzaminów	średnia liczba punktów	liczba egzaminów
Język angielski	dwujęzyczny			228	14,66	228
	podstawowy	553	17,10	39613	13,73	40166
	rozszerzony	7029	15,09			7029

Język francuski	dwujęzyczny			88	14,89	88
	podstawowy	215	15,17	313	15,28	528
	rozszerzony	138	15,33			138
Język hiszpański	dwujęzyczny			39	16,05	39
	podstawowy	80	16,51	103	15,99	183
	rozszerzony	61	15,89			61
Język niemiecki	dwujęzyczny			15	15,80	15
	podstawowy	535	15,22	3144	12,81	3679
	rozszerzony	379	15,48			379
Język rosyjski	podstawowy	162	14,91	4503	11,01	4665
	rozszerzony	209	16,26			209
Język włoski	podstawowy	29	16,72	68	15,24	97
	rozszerzony	16	15,63			16
<b>Łącznie</b>		<b>9406</b>		<b>48114</b>		<b>57520</b>

Egzamin ustny z języka nowożytnego jako **przedmiotu dodatkowego** (na poziomie rozszerzonym) zdawało **9406** osób - ok. **16%** zdających, czyli znacznie więcej niż w poprzednim roku (3%). Najwięcej absolwentów wybrało język angielski, stosunkowo mniej język niemiecki, rosyjski i francuski, a nieliczni języki: hiszpański i włoski.

Egzaminy ustne z języków obcych zdawane obowiązkowo w poszczególnych typach szkół

Język		LO		LP		LU		T		TU	
		liczba zdających	średnia liczba punktów	liczba zdających	średnia liczba punktów	liczba zdających	średnia liczba punktów	liczba zdających	średnia liczba punktów	liczba zdających	średnia liczba punktów
JA	D	228	14,66								
	P	28572	14,84	2247	10,65	684		7737	11,31	373	7,98
JF	D	88	14,89								
	P	295	15,37	1	3	1		16	14,31		
JH	D	39	16,05								
	P	99	16,14			3		1	9		
JN	D	15	15,80								
	P	2107	14,27	270	9,58	29		709	10,05	29	7,97
JR	P	1804	12,80	455	10,77	701		1414	9,67	129	8,70
JW	P	48	15,88			9		10	11,10	1	15
<b>Łącznie</b>		<b>33295</b>		<b>2973</b>		<b>1427</b>		<b>9887</b>		<b>532</b>	

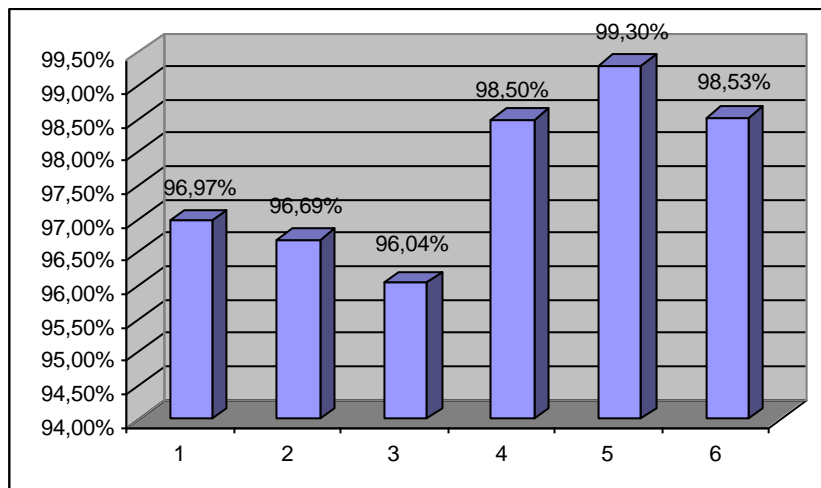
P – poziom podstawowy; D – poziom dwujęzyczny

Egzamin ustny na poziomie dwujęzycznym zdawali tylko absolwenci liceów ogólnokształcących z oddziałami dwujęzycznymi – 370 osób, czyli 0,78% wszystkich zdających. Pozostali przystąpili do egzaminu obowiązkowego na poziomie podstawowym. We wszystkich typach szkół najczęściej wybierano język angielski (82,2%). Podobnie jak w poprzednich latach drugim językiem wybieranym przez zdających z naszego województwa był język rosyjski (wybieralność 8,63%) preferowany przede wszystkim przez absolwentów liceów profilowanych i uzupełniających oraz techników. Tylko absolwenci liceów ogólnokształcących częściej zdecydowali się zdawać język niemiecki (wybieralność 7,13%) niż język rosyjski.

Liczba i procent zdających, którzy zdali egzamin ustny z języka obcego

Przedmiot	Typ szkoły	Poziom			
		dwujęzyczny		podstawowy	
		liczba	%	liczba	%
Język angielski	Liceum ogólnokształcące	228	100%	28200	98,7%
	Liceum profilowane			2088	92,9%
	Liceum uzupełniające			564	82,5%
	Technikum			7259	93,8%
	Technikum uzupełniające			296	79,4%
	Ogółem	228	100%	38407	97,0%
Język francuski	Liceum ogólnokształcące	88	100%	291	98,6%
	Liceum profilowane				0,0%
	Liceum uzupełniające			1	100,0%
	Technikum			15	93,8%
	Ogółem	88	100%	307	98,1%
Język hiszpański	Liceum ogólnokształcące	39	100%	99	100,0%
	Liceum uzupełniające			2	66,7%
	Technikum			1	100,0%
	Ogółem	39	100%	102	99,0%
Język niemiecki	Liceum ogólnokształcące	15	100%	2068	98,1%
	Liceum profilowane			251	93,0%
	Liceum uzupełniające			22	75,9%
	Technikum			655	92,4%
	Technikum uzupełniające			23	79,3%
	Ogółem	15	100%	3019	96,0%
Język rosyjski	Liceum ogólnokształcące			1767	97,9%
	Liceum profilowane			441	96,9%
	Liceum uzupełniające			667	95,1%
	Technikum			1364	96,5%
	Technikum uzupełniające			115	89,1%
	Ogółem			4354	96,7%
Język włoski	Liceum ogólnokształcące			47	97,9%
	Liceum uzupełniające			9	100,0%
	Technikum			10	100,0%
	Technikum uzupełniające			1	100,0%
	Ogółem			67	98,5%

Zdawalność egzaminu ustnego z poszczególnych języków na poziomie podstawowym



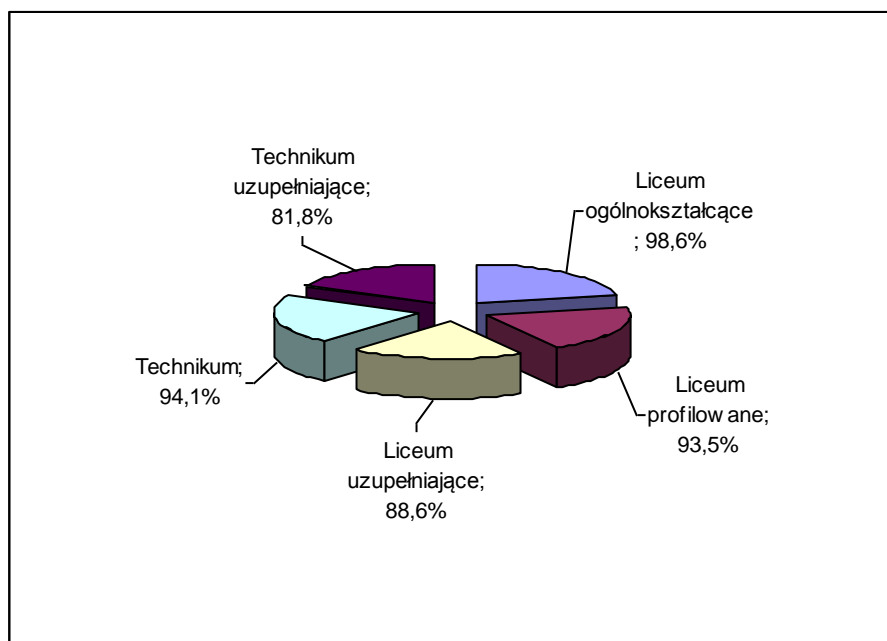
Legenda: 1 –JA; 2 –JR; 3 –JN; 4 –JF; 5 –JH; 6 –JW

Najlepiej pod względem zdawalności wypadli absolwenci przystępujący do egzaminu na poziomie dwujęzycznym (zdawalność 100%). Nieco gorzej ci, którzy przystępi do egzaminów na poziomie podstawowym z języków: francuskiego, włoskiego i hiszpańskiego. Najgorsze wyniki uzyskali absolwenci zdający egzaminy z języka niemieckiego, rosyjskiego i angielskiego.

#### Zdawalność egzaminu ustnego z języka obcego w poszczególnych typach szkół

Typ szkoły	Liczba zdających	liczba tych, którzy uzyskali co najmniej 30% punktów	Liczba tych, którzy uzyskali mniej niż 30% punktów	Zdawalność %
Liceum ogólnokształcące	33295	32842	453	98,6%
Liceum profilowane	2973	2780	193	93,5%
Liceum uzupełniające	1427	1265	162	88,6%
Technikum	9887	9304	583	94,1%
Technikum uzupełniające	532	435	97	81,8%
<b>Ogółem</b>	<b>48114</b>	<b>46626</b>	<b>1488</b>	<b>96,9%</b>

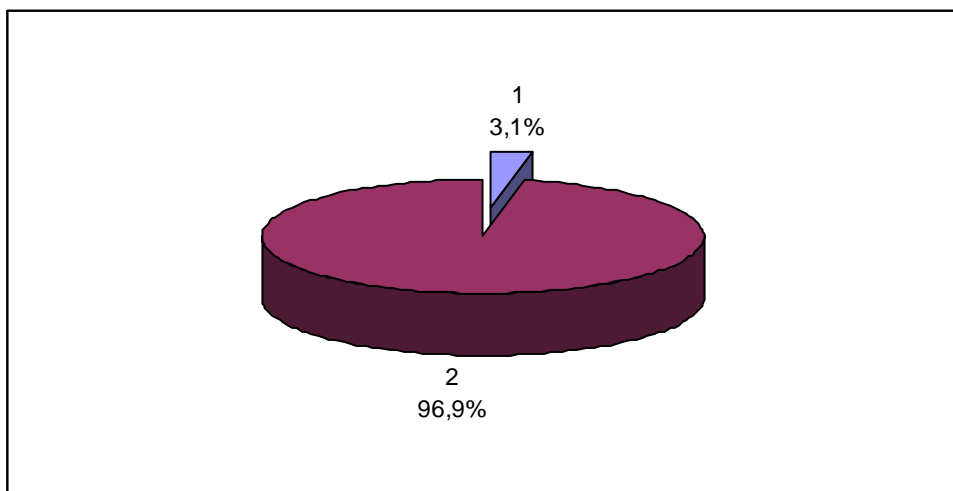
Procent absolwentów, którzy uzyskali co najmniej 30% punktów z części ustnej egzaminu maturalnego z języka obcego (przedmiot obowiązkowy) w różnych typach szkół



Zdawalność ustnego egzaminu maturalnego z języka obcego (przedmiot obowiązkowy) jest najwyższa wśród absolwentów liceów ogólnokształcących, a najniższa wśród zdających ze szkół uzupełniających;

Spośród 48114 zdających język obcy jako przedmiot obowiązkowy co najmniej 30% punktów z części ustnej uzyskało 46626 absolwentów, czyli **1488** nie zdało tego egzaminu.

Procent absolwentów ze względu na liczbę punktów uzyskanych z części ustnej egzaminu z języka obcego (przedmiot obowiązkowy)



1. abiturienti, którzy uzyskali co najmniej 30% punktów; 2. abiturienti, którzy uzyskali mniej niż 30% punktów

W porównaniu z rokiem ubiegłym zdawalność egzaminu ustnego z języków obcych jest nieco wyższa (96,2% w 2009).

W poniższej tabeli zestawiono średnią wyników punktowych w ujęciu procentowym z egzaminów ustnych zdawanych z poszczególnych języków obcych z uwzględnieniem poziomów egzaminu i typów szkół.

Przedmiot	Poziom	LO	LP	LU	T	TU
Język angielski	dwujęzyczny	73,29				
	podstawowy	74,19	53,26	41,12	56,53	39,89
Język francuski	dwujęzyczny	74,43				
	podstawowy	76,86	15	80	71,56	
Język hiszpański	dwujęzyczny	80,26				
	podstawowy	80,71		66,67	45	
Język niemiecki	dwujęzyczny	79,00				
	podstawowy	71,36	47,91	45,17	50,26	39,83
Język rosyjski	podstawowy	64,01	53,84	48,45	48,37	43,49
Język włoski	podstawowy	79,38		82,22	55,50	75

Analiza ujętych w tabeli danych statystycznych wskazuje, że:

- absolwenci, którzy zdecydowali się na poziom dwujęzyczny z języka angielskiego, francuskiego, hiszpańskiego i niemieckiego uzyskali podobną punktację jak ci, którzy zdawali dany język na poziomie podstawowym;
- najniższe wyniki z poziomu podstawowego uzyskali zdający język rosyjski (podobnie jak w latach poprzednich), a najwyższe ci, którzy przystąpili do egzaminu z języka hiszpańskiego;

- zdający z liceów ogólnokształcących uzyskali wyższe wyniki (przeciętnie o ok. 30%) w porównaniu ze zdającymi z pozostałych typów szkół.

### Podsumowanie wyników egzaminów ustnych

- ✓ **858** zdających ustny egzamin z języka polskiego uzyskało mniej niż 30% punktów;
- ✓ **1488** zdających egzaminy z języków obcych (przedmiot obowiązkowy) uzyskało mniej niż 30% punktów.

Łącznie z **2346** egzaminów ustnych nie uzyskano minimum 30% punktów. **137** absolwentów nie spełniło tego warunku z obu egzaminów, czyli **2209** zdających nie zdało matury, ponieważ nie zaliczyli co najmniej jednego egzaminu ustnego zdawanego obowiązkowo.

## 5. SPRAWDZANIE PRAC EGZAMINACYJNYCH

Zgodnie z harmonogramem sprawdzania prac egzaminacyjnych ustalonym przez Wydział Sprawdzianów, Egzaminów Gimnazjalnych i Matur oraz Wydział Administracyjny - Organizacyjny w porozumieniu z organami prowadzącymi i dyrektorami szkół przygotowano na Mazowszu **45 ośrodków**, w których w weekendy pracowały zespoły egzaminatorów powołane przez Dyrektora OKE. Ze względu na terminarz przeprowadzania egzaminu maturalnego sprawdzanie prac egzaminacyjnych z poszczególnych przedmiotów zaplanowano od 15 maja do 13 czerwca 2010r.

W zależności od liczby absolwentów zgłoszonych do egzaminów z poszczególnych przedmiotów powołano odpowiednią liczbę zespołów egzaminatorów - w sumie **216**. We wszystkich zespołach pracowało łącznie 4423 egzaminatorów - od kilku do kilkunastu osób w jednym zespole. Zgodnie z procedurami sprawdzania pracą każdego zespołu kierował **przewodniczący**, który bezpośrednio podlegał koordynatorowi danego przedmiotu egzaminacyjnego. W każdym zespole byli ustaleni egzaminatorzy, którzy wraz z przewodniczącym ZE odpowiadali za weryfikowanie rezultatów pracy każdego egzaminatora.

Większość zespołów egzaminatorów (213) sprawdzała prace egzaminacyjne absolwentów ze szkół naszego województwa, natomiast 3 zespoły powołano w Warszawie do sprawdzania prac absolwentów z całego kraju z następujących przedmiotów: języka hiszpańskiego na poziomie dwujęzycznym i przedmiotów zdawanych w języku hiszpańskim, języka francuskiego na poziomie dwujęzycznym i przedmiotów zdawanych w języku francuskim.

Sprawdzanie prac egzaminacyjnych przebiegało zgodnie z procedurami i przy dużym zaangażowaniu większości egzaminatorów.

Podczas sprawdzania zauważono pewne **nieprawidłowości w kodowaniu prac** egzaminacyjnych. Najczęściej egzaminatorzy sygnalizowali:

- ✓ inny PESEL na stronie tytułowej arkusza i inny na karcie odpowiedzi,
- ✓ naklejki z tym samym PESELEM na dwóch różnych pracach egzaminacyjnych;
- ✓ brak daty urodzenia lub data urodzenia niezgodna z PESELEM.

Podczas wczytywania kart odpowiedzi przez Wydział Badań i Analiz zauważono jeszcze inne nieprawidłowości w kodowaniu uczniów, np. brak zaznaczeń dysleksji lub jej zaznaczenie na pracach uczniów, którzy nie byli zgłoszeni jako dyslektycy.

Wszystkie powyżej przedstawione nieprawidłowości znacznie utrudniały identyfikację kart odpowiedzi i sprawne wczytywanie wyników. W nieco mniejszym stopniu niż w roku ubiegłym zdarzały się zaniedbania zdających – brak zaznaczeń odpowiedzi do zadań zamkniętych na kartach odpowiedzi w arkuszach z języków obcych, matematyki i fizyki.

Przewodniczący szkolnych zespołów egzaminacyjnych (ze względu na naruszenie procedur egzaminacyjnych lub zasłabnięcie) i dyrektor OKE w porozumieniu z dyrektorem CKE (ze względu na niesamodzielność pracy zdających) unieważnili łącznie 66 egzaminów pisemnych.

## 6. EGZAMINY PISEMNE

### Harmonogram egzaminu maturalnego

Zgodnie z krajowym harmonogramem egzaminu maturalnego w województwie mazowieckim przeprowadzono od 4 do 19 maja 2010 roku 44 różne egzaminy dla 58335 absolwentów (w tym 48 niesłyszących i 11 niewidomych). Zwolniono 136 absolwentów z tych przedmiotów egzaminacyjnych, z których na olimpiadach uzyskali tytuł finalisty lub laureata.

<b>Termin</b>	<b>Przedmiot/przedmioty egzaminacyjne</b>
4 maja	język polski PP i PR
5 maja	Matematyka PP i PR
6 maja	język angielski PP i PR, język angielski PD
7 maja	wiedza o społeczeństwie PP i PR; historia sztuki PP i PR
10 maja	biologia PP i PR; historia muzyki PP i PR
11 maja	język niemiecki PP i PR; język PD
12 maja	język hiszpański PP i PR; język hiszpański PD
13 maja	geografia PP i PR; wiedza o tańcu PP i PR
14 maja	język rosyjski PP i PR
17 maja	historia PP i PR; chemia PP i PR
18 maja	informatyka PP i PR; język łaciński i kultura antyczna PP i PR
19 maja	język francuski PP i PR; język francuski PD
20 maja	fizyka i astronomia PP i PR; filozofia PP i PR
22 maja	przedmioty w językach obcych

Ponadto Okręgowa Komisja Egzaminacyjna w Warszawie zorganizowała egzamin maturalny w terminie dodatkowym (7-21 czerwca 2010r.) z 25 przedmiotów dla 210 zdających, którzy z przyczyn losowych lub zdrowotnych nie mogli przystąpić do egzaminu w terminie regulaminowym.



## Przedmioty obowiązkowe

Liczba i procent absolwentów (zdających maturę po raz pierwszy) ze względu na wybór przedmiotów obowiązkowych i poziom egzaminów

Przedmiot	Poziom	LO	LP	T	LU	TU	Ogółem	% wybierających
<b><i>Pierwszy przedmiot obowiązkowy - język polski</i></b>								
Język polski	P	33447	3050	1062	1490	575	48624	100%
<b><i>Drugi przedmiot obowiązkowy - język obcy</i></b>								
Język angielski	P	28687	2306	7865	731	409	39998	82,48%
	D	228					228	
Język niemiecki	P	2113	275	719	30	30	3116	6,42%
	D	15					15	
Język rosyjski	P	1801	460	1427	701	135	4524	9,32%
Język francuski	P	295	1	16	1		313	0,64%
	D	88					88	
Język hiszpański	P	100		2	3		105	0,21%
	D	39					39	
Język włoski	P	48		10	9	1	68	0,14%
<b><i>Trzeci przedmiot obowiązkowy - matematyka</i></b>								
Matematyka	P	33446	3044	10056	1497	578	48621	100%

Od 2010 roku wszyscy zdający po raz pierwszy egzamin maturalny byli zobowiązani przystąpić do trzech egzaminów pisemnych: z języka polskiego i matematyki na poziomie podstawowym i do egzaminu z języka obcego nowożytnego na poziomie podstawowym albo dwujęzycznym (tylko absolwenci szkół lub oddziałów dwujęzycznych).

Po raz pierwszy do egzaminu maturalnego przystąpiło 48705 absolwentów (ok. trzech tysięcy mniej niż w roku poprzednim), co nie oznacza, że każdy z nich przystąpił do wszystkich egzaminów obowiązkowych.

Zróżnicowanie populacji absolwentów, którzy pierwszy raz zdawali maturę jest zbliżone procentowo do zróżnicowania ze względu na typ szkoły wszystkich zdających maturę w tym roku.

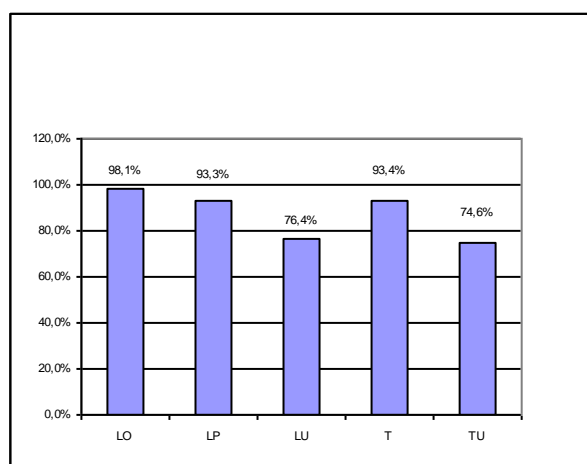
Typ szkoły	Liczba zdających	Procent
Liceum ogólnokształcące	33 477	68,7%
Liceum profilowane	3 052	6,3%
Liceum uzupełniające	1 511	3,1%
Technikum	10 081	20,7%
Technikum uzupełniające	584	1,2%
<b>Łącznie</b>	<b>48705</b>	<b>100%</b>

## Wyniki pisemnych egzaminów obowiązkowych

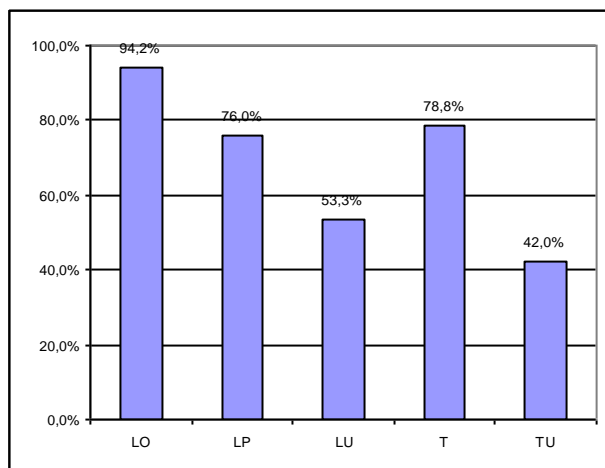
Procent absolwentów z poszczególnych typów szkół, którzy przystąpili do matury pierwszy raz i uzyskali co najmniej 30% punktów z poszczególnych przedmiotów obowiązkowych

Przedmiot	Poziom	LO	LP	LU	T	TU	ogółem %
Język polski	podstawowy	98,1%	93,3%	76,4%	93,4%	74,6%	<b>95,9%</b>
Język angielski	dwujęzyczny	100,0%					<b>100,0%</b>
	podstawowy	95,5%	70,0%	47,6%	76,1%	47,2%	<b>88,8%</b>
Język niemiecki	dwujęzyczny	100,0%					<b>100,0%</b>
	podstawowy	98,5%	87,3%	70,0%	89,6%	60,0%	<b>94,9%</b>
Język rosyjski	podstawowy	98,9%	97,4%	93,3%	94,9%	81,5%	<b>96,1%</b>
Język francuski	dwujęzyczny	100,0%					<b>100,0%</b>
	podstawowy	98,3%	0,0%	100,0%	100,0%		<b>98,1%</b>
Język hiszpański	dwujęzyczny	100,0%					<b>100,0%</b>
	podstawowy	100,0%		100,0%	50,0%		<b>99,0%</b>
Język włoski	podstawowy	97,9%		100,0%	100,0%	100,0%	<b>98,5%</b>
Matematyka	dwujęzyczny	100,0%					<b>100,0%</b>
	podstawowy	94,2%	76,0%	53,3%	78,8%	42,0%	<b>88,0%</b>

Zdawalność egzaminu pisemnego z języka polskiego w poszczególnych typach szkół przez absolwentów, którzy po raz pierwszy przystąpili do matury



Zdawalność egzaminu z matematyki w poszczególnych typach szkół przez absolwentów, którzy po raz pierwszy przystąpili do matury



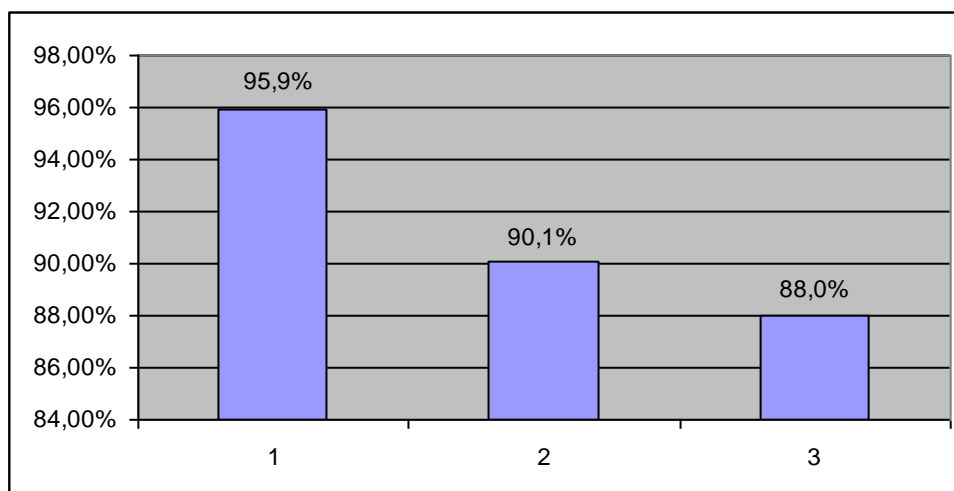
Zdawalność pisemnych egzaminów z języków obcych przez absolwentów, którzy pierwszy raz zdawali maturę jest zróżnicowana:

- w 100% egzamin zaliczyli zdający poziom dwujęzyczny;
- język angielski na poziomie podstawowym najlepiej zaliczyli absolwenci liceów ogólnokształcących (95,5%), znacznie gorzej z pozostałych szkół młodzieżowych (odpowiednio 76,1% i 70,0%), a najniższą zdawalność osiągnęli absolwenci szkół dla dorosłych (poniżej 50,5%);
- zdawalność pozostałych języków obcych jest wyższa niż języka angielskiego we wszystkich typach szkół, poza nielicznymi wyjątkami.

**Zestawienie wyników pisemnych egzaminów obowiązkowych**

Przedmiot	Liczba egzaminów poniżej 30% punktów	Liczba egzaminów poniżej 30% punktów (łącznie)	Procent egzaminów poniżej 30% punktów
Język polski	1991	12660 (11551 w 2009)	4,1%
Język obcy nowożytny	4824		9,9%
Matematyka	5845		12,0%

## Porównanie zdawalności pisemnych egzaminów obowiązkowych



Legenda 1 – język polski; 2 – język obcy; 3 - matematyka

**Z pierwszego przedmiotu obowiązkowego – języka polskiego** - zdawalność jest nieco wyższa niż w roku ubiegłym (94,8% w 2009).

**Z drugiego przedmiotu obowiązkowego – języka obcego** - zdawalność jest nieco niższa niż w roku ubiegłym (91,0% w 2009).

**Z trzeciego przedmiotu obowiązkowego – matematyki** - zdawalność jest znacznie niższa niż w roku ubiegłym z przedmiotu wybranego (92,2% w 2009).

## 7. ZDAWALNOŚĆ EGZAMINU MATURALNEGO

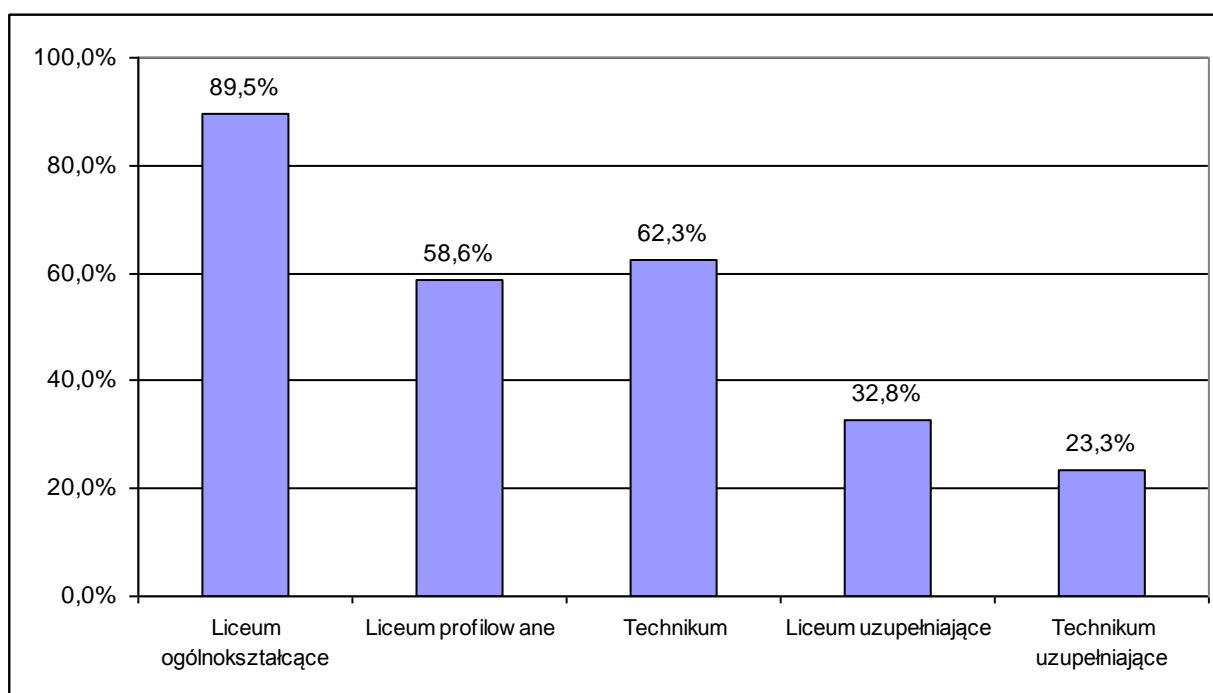
### Zestawienie wyników części ustnej i pisemnej egzaminu maturalnego (przedmioty obowiązkowe)

Typ szkoły	Wszyscy absolwenci		Tegoroczni absolwenci		
	zgłoszeni	przystąpili	zgłoszeni	przystąpili	zdali egzamin maturalny: liczba i procent
Liceum ogólnokształcące	42 308	39 223	34 087	33 477	29 970 89,5%
Liceum profilowane	4 493	4 086	3 161	3 052	1 787 58,6%
Technikum	13 074	12 175	10 372	10 081	6 281 62,3%
Liceum uzupełniające	2 541	1 965	1 929	1 511	495 32,8%
Technikum uzupełniające	1 155	886	766	584	136 23,3%
<b>Ogółem</b>	<b>63 571</b>	<b>58 335</b>	<b>50 315</b>	<b>48 705</b>	<b>38 669</b> <b>79,4%</b>

**79,4% absolwentów, którzy przystąpili po raz pierwszy do matury w województwie mazowieckim otrzymało świadectwo dojrzałości – jest to wynik o 2% niższy niż w roku ubiegłym (81,4%).**

**Jeżeli z ogólnej liczby przystępujących po raz pierwszy do matury wyliczyć tych, którzy nie przystąpili co najmniej do jednego egzaminu obowiązkowego – to zdawalność egzaminu maturalnego w województwie mazowieckim wynosi 82%.**

Odsetek absolwentów w poszczególnych typach szkół, którzy przystąpili do matury po raz pierwszy i otrzymali świadectwo dojrzałości



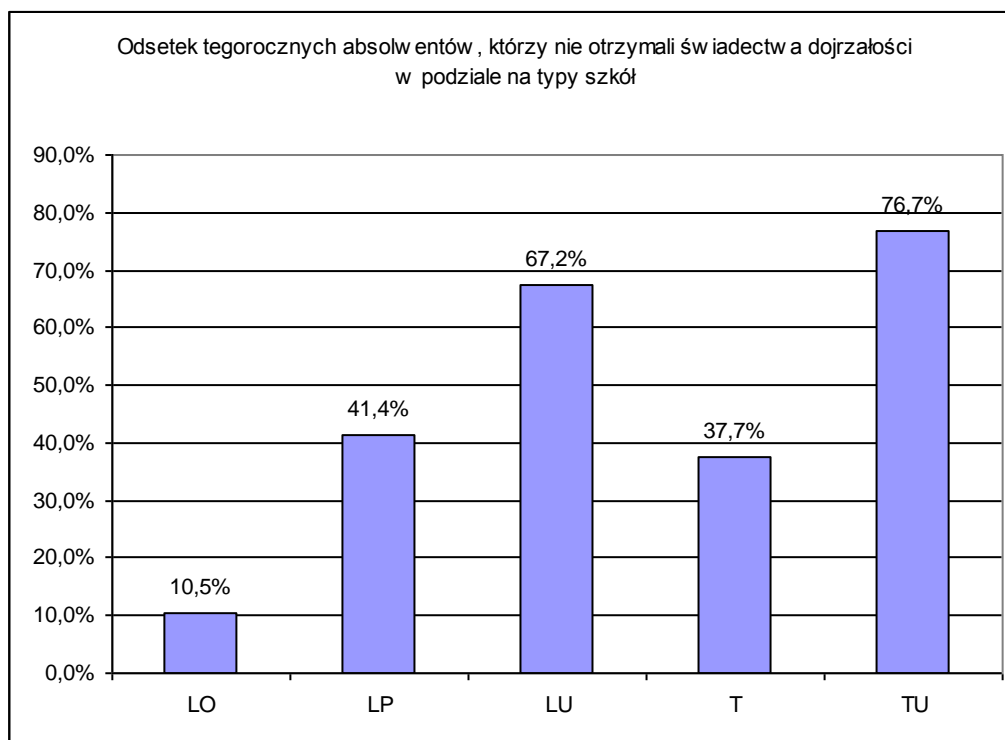
1. LO; 2. LP; 3. T; 4. LU; 5. TU; 6. wynik dla Mazowsza

Liczba absolwentów poszczególnych typów szkół, którzy nie zdali matury

Typ szkoły	Liczba absolwentów poszczególnych typów szkół, którzy nie zdali matury, ponieważ nie zaliczyli :					Liczba absolwentów, którzy nie otrzymali świadectwa dojrzałości
	Jednego egzaminu	dwóch egzaminów	trzech egzaminów	czterech egzaminów	pięciu egzaminów	
LO	2 524	686	230	59	8	<b>3 507</b>
LP	744	369	121	25	6	<b>1 265</b>
LU	540	290	141	38	7	<b>1 016</b>
T	2 364	1 016	342	73	5	<b>3 800</b>
TU	181	154	78	32	3	<b>448</b>
<b>Razem</b>	<b>6 353</b>	<b>2 515</b>	<b>912</b>	<b>227</b>	<b>29</b>	<b>10 036</b>

Dla tych, którzy nie zdali jednego egzaminu (zgłoszonych absolwentów tegorocznych i z lat poprzednich) zorganizowano egzamin poprawkowy:

- 23 sierpnia 2010 roku - egzaminy pisemne dla 6905 osób;
- 19-25 sierpnia 2010 roku egzaminy ustne dla 789 osób.



Liczba wszystkich absolwentów, którzy przystąpili do matury w 2010 roku i otrzymali świadectwo dojrzałości lub aneks

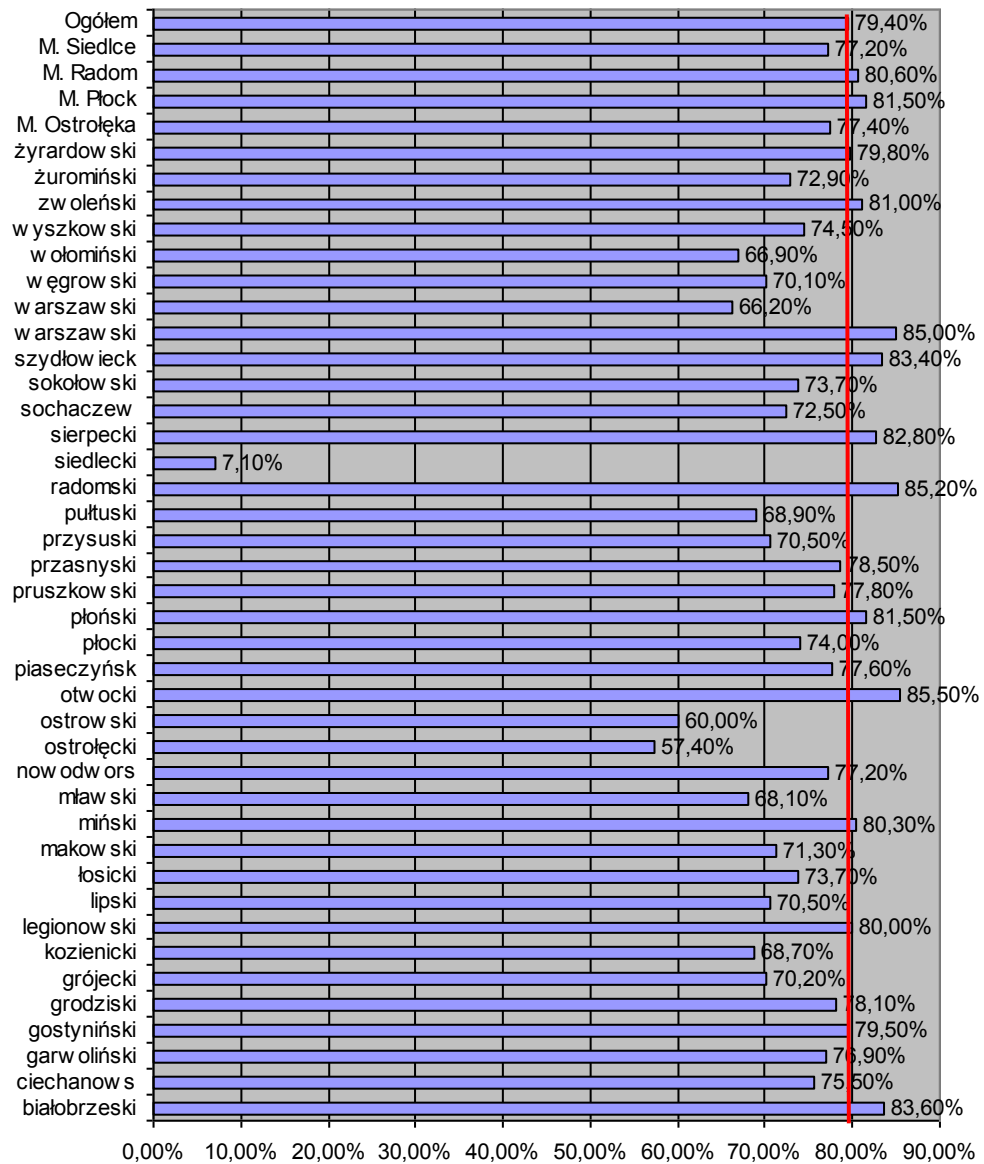
Typ szkoły	Liczba absolwentów, którzy przystąpili do matury	Liczba absolwentów, którzy otrzymali świadectwo dojrzałości	Liczba absolwentów, którzy otrzymali aneksy
Liceum ogólnokształcące	39223	30719	3112
Liceum profilowane	4086	2169	82
Technikum	12175	7016	142
Liceum uzupełniające	1965	652	5
Technikum uzupełniające	886	229	0
<b>Ogółem</b>	<b>58335</b>	<b>40785</b>	<b>3341</b>

W sumie 40785 zdających otrzymało świadectwa dojrzałości – w tym 2116 absolwentów, którzy kolejny raz zdawali maturę. 3341 absolwentów z lat poprzednich otrzymało aneksy do świadectw dojrzałości ze względu na to, że zdali egzaminy z nowych przedmiotów lub podwyższyli wyniki.

## Zdawalność egzaminu maturalnego w powiatach województwa mazowieckiego

Powiat	Zgłoszeni do matury po raz pierwszy	Przystąpili do matury	Otrzymali świadectwa dojrzałości	Zdawalność w %
białobrzeski	228	226	189	83,6%
ciechanowski	1 194	1 135	857	75,5%
garwoliński	1 330	1 296	997	76,9%
gostyniński	398	395	314	79,5%
grodziski	656	636	497	78,1%
grójecki	811	796	559	70,2%
kozienicki	651	626	430	68,7%
legionowski	607	590	472	80,0%
lipski	307	285	201	70,5%
łosicki	265	259	191	73,7%
makowski	444	442	315	71,3%
miński	1 218	1 194	959	80,3%
mławski	750	733	499	68,1%
nowodworski	464	447	345	77,2%
ostrołęcki	373	352	202	57,4%
ostrowski	826	795	477	60,0%
otwocki	860	835	714	85,5%
piaseczyński	791	765	594	77,6%
płocki	286	277	205	74,0%
płoński	969	931	759	81,5%
pruszkowski	719	688	535	77,8%
przasnyski	606	591	464	78,5%
przysuski	497	475	335	70,5%
pułtuski	508	483	333	68,9%
radomski	659	647	551	85,2%
siedlecki	15	14	1	7,1%
sierpecki	604	600	497	82,8%
sochaczewski	1 055	994	721	72,5%
sokołowski	660	653	481	73,7%
sztywnowski	212	205	171	83,4%
warszawski	17 971	17 426	14 808	85,0%
warszawski zachodni	304	278	184	66,2%
węgorzki	839	814	571	70,1%
wołomiński	1 032	987	660	66,9%
wyszkowski	855	828	617	74,5%
zwoleniński	239	231	187	81,0%
żuromiński	412	399	291	72,9%
żyrardowski	514	499	398	79,8%
M. Ostrołęka	1 519	1 484	1 149	77,4%
M. Płock	2 173	2 070	1 687	81,5%
M. Radom	3 655	3 549	2 859	80,6%
M. Siedlce	1 839	1 805	1 394	77,2%
<b>woj. mazowieckie</b>	<b>50 315</b>	<b>48 735</b>	<b>38 669</b>	<b>79,4%</b>

Odsetek absolwentów w poszczególnych powiatach,  
którzy zdali egzamin maturalny w 2010 roku



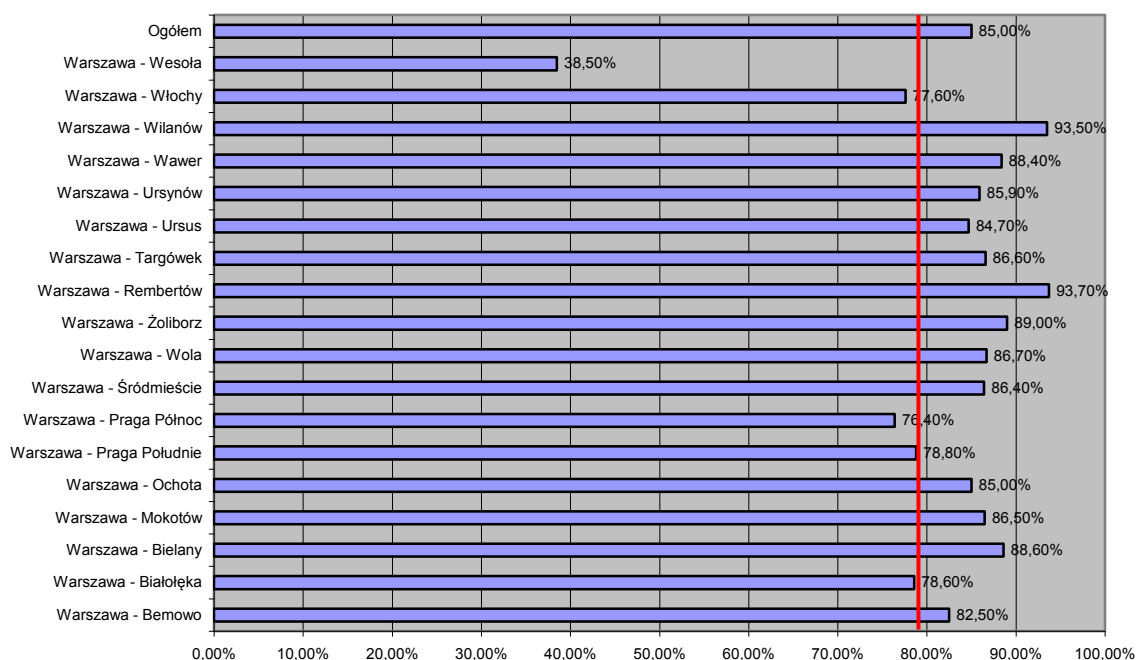


## Zdawalność egzaminu maturalnego w dzielnicach Warszawy

Dzielnica	Zgłoszeni do matury	Przystąpili do matury	Otrzymali świadectwa dojrzałości	Zdawalność w %
Warszawa - Bemowo	396	388	320	<b>82,5%</b>
Warszawa - Białołęka	117	103	81	<b>78,6%</b>
Warszawa - Bielany	1 237	1 217	1 078	<b>88,6%</b>
Warszawa - Mokotów	2 684	2 653	2 295	<b>86,5%</b>
Warszawa - Ochota	1 073	1 054	896	<b>85,0%</b>
Warszawa - Praga Południe	2 184	2 037	1 605	<b>78,8%</b>
Warszawa - Praga Północ	1 052	1 018	778	<b>76,4%</b>
Warszawa - Śródmieście	3 909	3 737	3 228	<b>86,4%</b>
Warszawa - Wola	2 437	2 395	2 077	<b>86,7%</b>
Warszawa - Żoliborz	752	737	656	<b>89,0%</b>
Warszawa - Rembertów	175	174	163	<b>93,7%</b>
Warszawa - Targówek	544	530	459	<b>86,6%</b>
Warszawa - Ursus	87	85	72	<b>84,7%</b>
Warszawa - Ursynów	713	697	599	<b>85,9%</b>
Warszawa - Wawer	261	259	229	<b>88,4%</b>
Warszawa - Wilanów	138	138	129	<b>93,5%</b>
Warszawa - Włochy	170	165	128	<b>77,6%</b>
Warszawa - Wesoła	42	39	15	<b>38,5%</b>
<b>Ogółem</b>	<b>17 971</b>	<b>17 426</b>	<b>14 808</b>	<b>85,0%</b>

Na różnice w zdawalności egzaminu maturalnego w powiatach/dzielnicach miały wpływ różne czynniki, a przede wszystkim liczba absolwentów z poszczególnych typów szkół zlokalizowanych na danym terenie.

## Odsetek absolwentów w poszczególnych dzielnicach Warszawy, którzy zdali egzamin maturalny w 2010 roku



## 8. EGZAMINY Z PRZEDMIOTÓW DODATKOWYCH

W 2010 roku 33724 absolwentów (69,2%) przystępujących po raz pierwszy do matury zadeklarowało zdawanie egzaminów z przedmiotów wybranych dodatkowo. W porównaniu z poprzednim rokiem znacznie wzrosło zainteresowanie egzaminami z przedmiotów dodatkowych (tylko 36% zdających w 2009 roku zdawało egzaminy dodatkowe).

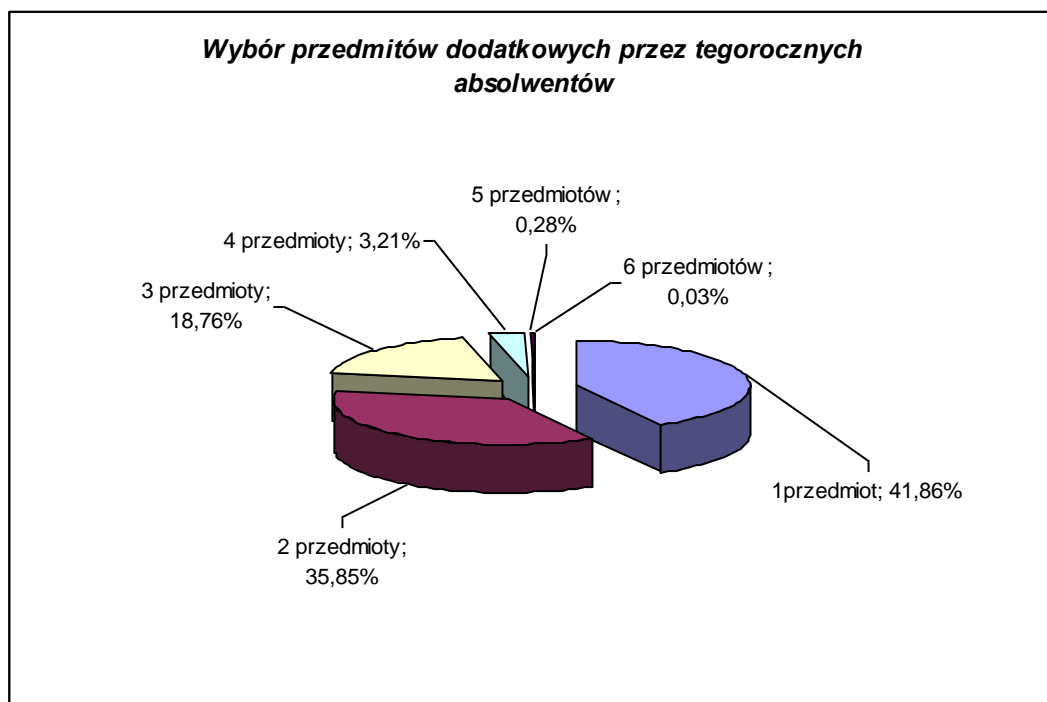
Porównanie liczby zdawanych egzaminów z przedmiotów wybranych dodatkowo  
przez absolwentów z różnych typów szkół

Typ szkoły	Liczba egzaminów dodatkowych:						Liczba absolwentów
	jeden	dwa	trzy	cztery	pięć	sześć	
LO	9 956	11 144	6 176	1 070	93	8	28 447
LP	1 111	206	39	1	0	0	1 357
T	2 923	730	111	12	1	2	3 779
LU	75	7	0	0	0	0	82
TU	52	3	2	1	1	0	59
Liczba zdających	14 117	12 090	6 328	1 084	95	10	33 724
Procent zdających	41,86%	35,85%	18,76%	3,21%	0,28%	0,03%	

Najbardziej odważnie przedmioty dodatkowe były wybierane przez absolwentów liceów ogólnokształcących (28447 na 33477 zdających), którzy przystąpili przede wszystkim do dwóch (11144), jednego (9956) lub trzech (6176) takich egzaminów. W znacznie mniejszym zakresie niż zdający z liceów ogólnokształcących dodatkowe przedmioty maturalne wybierali absolwenci techników (3779) i liceów profilowanych (1357), którzy najczęściej decydowali

się na jeden egzamin. Tylko nieliczni ze szkół uzupełniających zdecydowali się zdawać egzaminy z przedmiotów wybranych dodatkowo.

Od tegorocznej sesji egzaminacyjnej wprowadzono możliwość zdawania maksymalnie sześciu egzaminów dodatkowych (dotychczas tylko trzech). Z tej możliwości skorzystało tylko 8 absolwentów. Na cztery lub pięć przedmiotów dodatkowych zdecydowało się 1163 absolwentów. Najczęściej wybierano jeden (14117) , dwa (12090) lub trzy (6328) egzaminy dodatkowe.



Zestawienie przedmiotów zdawanych dodatkowo  
w porównaniu z egzaminami obowiązkowymi

Przedmiot	Poziom egzaminu	Przedmiot dodatkowy	Przedmiot obowiązkowy	Razem
Język polski	podstawowy		48 624	48 624
	rozszerzony	4 128		4 128
Język angielski	dwujęzyczny		228	228
	podstawowy	167	39 998	40 165
	rozszerzony	7 489		7 489
Język niemiecki	dwujęzyczny		15	15
	podstawowy	433	3 167	3 600
	rozszerzony	484		484
Język rosyjski	podstawowy	121	4 524	4 645
	rozszerzony	251		251
Język francuski	dwujęzyczny		88	88
	podstawowy	170	313	483
	rozszerzony	185		185
Język hiszpański	dwujęzyczny		39	39

	podstawowy	45	105	150
	rozszerzony	96		96
Język włoski	podstawowy	26	68	94
	rozszerzony	20		20
Matematyka	dwujęzyczny		112	112
	podstawowy		48 621	48 621
	rozszerzony	8 065		8 065
Fizyka i astronomia	dwujęzyczny	3		3
	podstawowy	2 078		2 078
	rozszerzony	2 814		2 814
Biologia	dwujęzyczny	4		4
	podstawowy	3 275		3 275
	rozszerzony	3 786		3 786
Geografia	dwujęzyczny	17		17
	podstawowy	5 074		5 074
	rozszerzony	5 728		5 728
Chemia	dwujęzyczny	1		1
	podstawowy	952		952
	rozszerzony	3 155		3 155
Historia	dwujęzyczny	24		24
	podstawowy	1 589		1 589
	rozszerzony	2 392		2 392
Historia sztuki	podstawowy	105		105
	rozszerzony	378		378
Historia muzyki	podstawowy	20		20
	rozszerzony	20		20
Wiedza o społeczeństwie	podstawowy	4 069		4 069
	rozszerzony	4 603		4 603
Wiedza o tańcu	podstawowy	2		2
	rozszerzony	14		14
Informatyka	podstawowy	153		153
	rozszerzony	164		164
Filozofia	podstawowy	19		19
	rozszerzony	40		40
Język łaciński i kultura antyczna	podstawowy	17		17
	rozszerzony	24		24
<b>Liczba absolwentów</b>		<b>33 724</b>	<b>48 705</b>	<b>48705</b>
<b>Liczba egzaminów</b>		<b>62200</b>	<b>145902</b>	<b>208102</b>

W 2010 roku przeprowadzono 145902 pisemnych egzaminów z przedmiotów obowiązkowych dla 48705 absolwentów po raz pierwszy przystępujących do matury. Ponadto zdający zdawali obowiązkowo po dwa egzaminy ustne.

Dla wybierających przedmioty dodatkowe (33724) zorganizowano 62200 egzaminów pisemnych. Ponadto niektórzy z nich zdawali egzaminy ustne, jeżeli wybranym przedmiotem dodatkowym był język obcy nowożytny.

Najczęściej wybierane przedmioty zdawane dodatkowo

Przedmiot	Poziom	Odsetek tegorocznych absolwentów
matematyka	rozszerzony	16,56%
język angielski	rozszerzony	15,38%
geografia	rozszerzony	11,76%
geografia	podstawowy	10,42%
wiedza o społeczeństwie	rozszerzony	9,45%
wiedza o społeczeństwie	podstawowy	8,35%
biologia	rozszerzony	7,77%
biologia	podstawowy	6,72%
chemia	rozszerzony	6,48%
fizyka i astronomia	rozszerzony	5,78%
historia	rozszerzony	4,91%
fizyka	podstawowy	4,27%
historia	podstawowy	3,26%
chemia	podstawowy	1,95%

Pozostałe przedmioty wybierali nieliczni (0,03-0,99% zdających).

**Podstawowe dane statystyczne o egzaminach z przedmiotów, dla których nie przygotowano oddzielnego sprawozdania, ze względu na stosunkowo niewielką populację zdających**

Przedmiot	Poziom	Liczba zdających	Średni procent punktów
wiedza o tańcu	podstawowy	2	19,00%
wiedza o tańcu	rozszerzony	14	44,00%
historia sztuki	podstawowy	105	41,59
historia sztuki	rozszerzony	378	57,82
historia muzyki	podstawowy	20	46,10
historia muzyki	rozszerzony	20	63,40
filozofia	podstawowy	19	54,21
filozofia	rozszerzony	40	62,70
język łaciński i kultura antyczna	podstawowy	17	73,41
język łaciński i kultura antyczna	rozszerzony	24	66,71
<b>Przedmioty w języku obcym:</b>			
matematyka		112	83,04%
historia		24	66,88%
geografia		17	75,94%
biologia		4	77,25%
fizyka		3	78,33%
chemia		1	80,00%

## 9. PODSUMOWANIE

- Egzamin maturalny w sesji wiosennej 2010 roku przeprowadzono w 1095 szkołach województwa mazowieckiego dla 58335 absolwentów.
- W większości szkół dotrzymano procedur przeprowadzania egzaminu w części ustnej i pisemnej.
- Do egzaminu maturalnego po raz pierwszy przystąpiło 48705 absolwentów (w tym 812 osób, które ukończyły szkoły stosunkowo dawno). Do matury przystąpiły także osoby, które nie zdały egzaminów w poprzednich sesjach lub podwyższały wyniki (9630).
- Egzamin ustny z języka polskiego zaliczyło 98,2%, a z języków obcych 96,9% tegorocznych absolwentów.
- Egzamin pisemny z języka polskiego zaliczyło 95,5%, z języka obcego 90,1%, a z matematyki 88% tegorocznych absolwentów.
- Świadectwo dojrzałości otrzymało 79,4% absolwentów, którzy po raz pierwszy przystąpili do matury. Znacznie lepiej niż absolwenci techników (62,3%) i liceów profilowanych (58,6%) zdali egzamin maturalny absolwenci liceów ogólnokształcących (89,5%). Najslabiej wypadli zdający z liceów uzupełniających (32,8%) i techników uzupełniających (23,3%).

**UWAGA:** Jeżeli z ogólnej liczby przystępujących po raz pierwszy do matury wyliczyć tych, którzy nie przystąpili co najmniej do jednego egzaminu obowiązkowego – to zdawalność egzaminu maturalnego w województwie mazowieckim wynosi 82%.

- 33724 (69,2%) tegorocznych absolwentów oprócz egzaminów obowiązkowych zdawało egzaminy z przedmiotów wybranych dodatkowo. Najwięcej z nich zadeklarowało jeden (14117), dwa (12090) lub trzy (6328) przedmioty.