

**ANALIZA WYNIKÓW
EGZAMINU MATURALNEGO
Z HISTORII**

1. Podstawowe dane statystyczne

Liczba absolwentów na Mazowszu, którzy przystąpili do egzaminu maturalnego z historii, z uwzględnieniem typu ukończonej szkoły

Liczba zdających Typ szkoły	Liczba zdających egzamin na poziomie		Razem	Liczba unieważnień
	podstawowym	rozszerzonym		
Liceum ogólnokształcące	1372	2342	3714	-
Liceum profilowane	73	17	90	-
Liceum uzupełniające	10	1	11	-
Technikum	119	18	137	-
Technikum uzupełniające	4	-	4	-
Razem	1578	2378	3956	-

Dane w tabeli dotyczą tylko tych zdających, którzy przystąpili do egzaminu maturalnego w 2010 roku po raz pierwszy i zdawali egzamin w wersji standardowej.

W 2010 roku historia na egzaminie maturalnym mogła być zdawana tylko jako przedmiot dodatkowy, co miało ogromny wpływ na wybór tego przedmiotu.

Egzamin maturalny z historii na Mazowszu zdawało 3956 absolwentów szkół ponadgimnazjalnych. Wśród tych absolwentów aż 94% stanowili uczniowie, którzy ukończyli licea ogólnokształcące. Absolwenci liceów profilowanych, którzy wybrali historię na egzaminie maturalnym stanowili 2,3% zdających ten przedmiot, a absolwenci techników stanowili 3,5%. Jedynie 0,4% zdających historię na maturze stanowili absolwenci liceów i techników uzupełniających.

W porównaniu z zeszłym rokiem zwiększył się udział absolwentów liceów ogólnokształcących, którzy wybrali historię na egzaminie maturalnym, a zmniejszył się udział zdających ze wszystkich innych typów szkół.

Egzamin maturalny z historii na poziomie rozszerzonym zdawało 60% ogółu zdających, a zatem większość wybierających ten przedmiot.

Do egzaminu maturalnego z historii przystąpili także ubiegłorocznicy maturzyści, którzy chcieli poprawić swój wynik – 72 pisało poziom podstawowy, a 404 poziom rozszerzony.

Trzydzieści osób, którym udokumentowane, szczególne sytuacje losowe lub zdrowotne uniemożliwiły przystąpienie do egzaminu w terminie majowym, zdawało egzamin maturalny z historii w czerwcu – w tym 4 poziom podstawowy, a 9 poziom rozszerzony. Do egzaminu maturalnego z historii przystąpiło także 5 osób niesłyszących i 5 osób słabo widzących, dla których przygotowano osobne arkusze.

Egzamin maturalny z historii w wersji dwujęzycznej pisało 24 maturzystów (14 w języku francuskim, 10 w języku hiszpańskim).

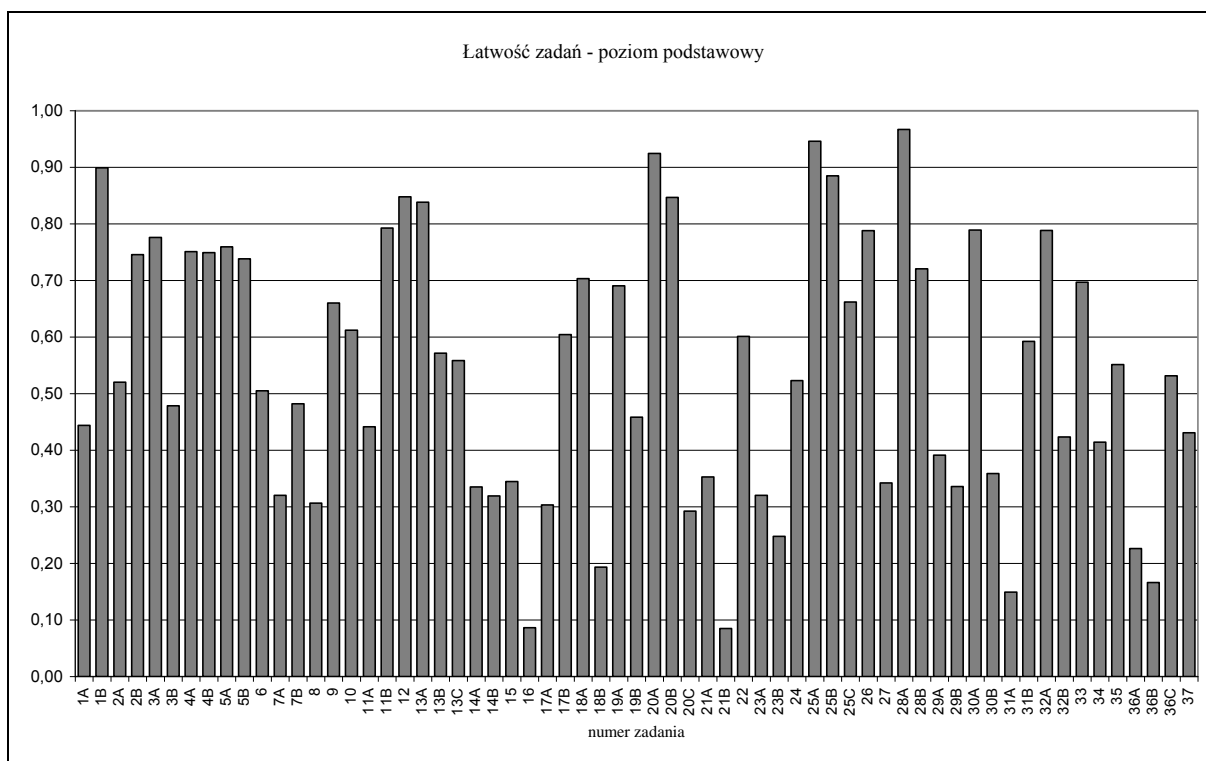
2. Analiza wyników egzaminu ze względu na wskaźniki łatwości

Wskaźniki łatwości zadań arkusza dla poziomu podstawowego

W poniższej tabeli przedstawiono wskaźniki łatwości poszczególnych zadań z arkusza dla poziomu podstawowego.

Numer zadania	1A	1B	2A	2B	3A	3B	4A	4B	5A	5B	6	7A	7B	8
Maksymalna punktacja za zadanie	2	1	1	1	2	2	1	1	1	1	3	1	1	2
Łatwość zadania	0,44	0,90	0,52	0,75	0,78	0,48	0,75	0,75	0,76	0,74	0,51	0,32	0,48	0,31
Numer zadania	9	10	11A	11B	12	13A	13B	13C	14A	14B	15	16	17A	17B
Maksymalna punktacja za zadanie	2	4	2	2	2	1	1	1	1	2	3	3	1	1
Łatwość zadania	0,66	0,61	0,44	0,79	0,85	0,84	0,57	0,56	0,34	0,32	0,34	0,09	0,30	0,60
Numer zadania	18A	18B	19A	19B	20A	20B	20C	21A	21B	22	23A	23B	24	25A
Maksymalna punktacja za zadanie	1	1	1	1	2	1	1	1	1	2	1	1	1	1
Łatwość zadania	0,70	0,19	0,69	0,46	0,92	0,85	0,29	0,35	0,08	0,60	0,32	0,25	0,52	0,95
Numer zadania	25B	25C	26	27	28A	28B	29A	29B	30A	30B	31A	31B	32A	32B
Maksymalna punktacja za zadanie	1	1	3	2	2	1	2	1	1	1	1	1	1	2
Łatwość zadania	0,88	0,66	0,79	0,34	0,97	0,72	0,39	0,34	0,79	0,36	0,15	0,59	0,79	0,42
Numer zadania	33	34	35	36A	36B	36C	37							
Maksymalna punktacja za zadanie	5	5	3	1	1	1	2							
Łatwość zadania	0,70	0,41	0,55	0,23	0,17	0,53	0,43							

Dane te ilustruje poniższy wykres.



Zróznicowanie wskaźnika łatwości zadań z arkusza dla poziomu podstawowego przedstawia poniższa tabela.

Wskaźnik łatwości	Numery zadań	Interpretacja zadania
0,00 – 0,19	16, 18B, 21B, 31A, 36B	bardzo trudne
0,20 – 0,49	1A, 3B, 7A, 7B, 8, 11A, 14A, 14B, 15, 17A, 19B, 20C, 21A, 23A, 23B, 27, 29A, 29B, 30B, 32B, 34, 36A, 37	trudne
0,50 – 0,69	2A, 6, 9, 10, 13B, 13C, 17B, 19A, 22, 24, 25C, 31B, 33, 35, 36C	umiarkowanie trudne
0,70 – 0,89	1B, 2B, 3A, 4A, 4B, 5A, 5B, 11B, 12, 13A, 18A, 20B, 25B, 26, 28B, 30A, 32A	łatwe
0,90 – 1,00	20A, 25A, 28A	bardzo łatwe

W arkuszu dla poziomu podstawowego dominowały zadania/części zadań trudne, za które zdający mógł otrzymać 38 punktów możliwych do uzyskania za rozwiązanie całego arkusza. Za rozwiązanie zadań umiarkowanie trudnych i łatwych zdający mógł otrzy-

mać 50% ogólnej liczby punktów. Zadania w arkuszu dla poziomu podstawowego dobrze różnicowały zdających. Warto podkreślić, że wskaźniki łatwości dla zadań z poziomu podstawowego w województwie mazowieckim i w kraju są zbieżne lub bardzo podobne.

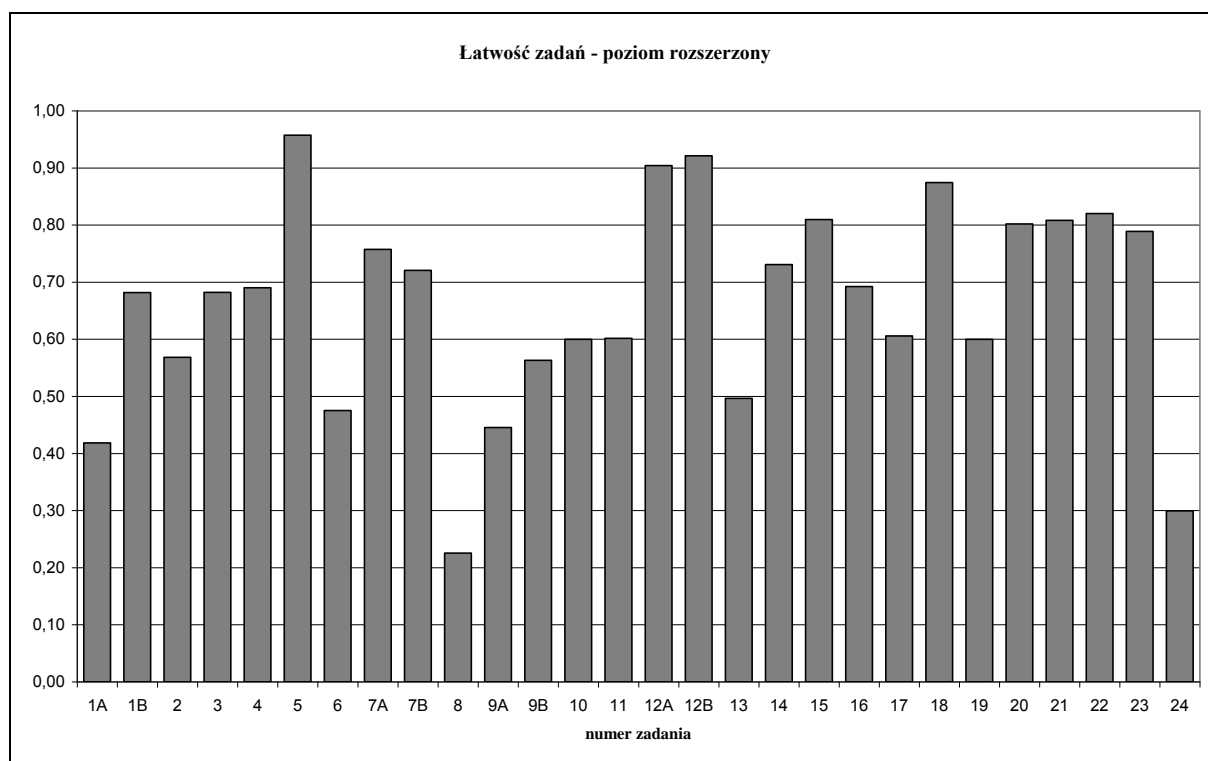
Najwięcej trudności sprawiło rozwiązanie zadania 21B, w którym zdający musieli wykazać się umiejętnością analizy tekstu literackiego (*Reduta Ordon*, Adama Mickiewicza). Bardzo trudne okazało się także zadanie 16., w którym zdający powinni zaprezentować wiedzę dotyczącą zmian terytorialnych Rzeczypospolitej w XVII w. Warto podkreślić, że informacje na ten temat pojawiają się w podręcznikach już na poziomie gimnazjum.

Wskaźniki łatwości zadań arkusza dla poziomu rozszerzonego

W poniższej tabeli przedstawiono wskaźniki łatwości poszczególnych zadań z arkusza dla poziomu rozszerzonego.

Numer zadania	1A	1B	2	3	4	5	6	7A	7B	8	9A	9B	10	11
Maksymalna punktacja za zadanie	1	1	1	1	1	1	2	1	1	1	1	1	1	1
Łatwość zadania	0,42	0,68	0,57	0,68	0,69	0,96	0,48	0,76	0,72	0,23	0,45	0,56	0,60	0,60
Numer zadania	12A	12B	13	14	15	16	17	18	19	20	21	22	23	24
Maksymalna punktacja za zadanie	1	1	1	1	1	1	2	1	1	1	1	2	1	20
Łatwość zadania	0,90	0,92	0,50	0,73	0,81	0,69	0,61	0,87	0,60	0,80	0,81	0,82	0,79	0,30

Dane te ilustruje poniższy wykres.



Zróznicowanie wskaźnika łatwości zadań z arkusza dla poziomu rozszerzonego przedstawia poniższa tabela.

Wskaźnik łatwości	Numery zadań	Interpretacja zadania
0,00 – 0,19	–	bardzo trudne
0,20 – 0,49	1A, 6, 8, 9A, 13, 24	trudne
0,50 – 0,69	1B, 2, 3, 4, 9B, 10, 11, 16, 17, 19	umiarkowanie trudne
0,70 – 0,89	7A, 7B, 14, 15, 18, 20, 21, 22, 23	łatwe
0,90 – 1,00	5, 12A, 12B	bardzo łatwe

Wśród zadań arkusza dla poziomu rozszerzonego dominowały zadania umiarkowanie trudne. Za ich rozwiązanie można było otrzymać 22% punktów możliwych do uzyskania. Żadne zadanie z tego arkusza dla zdających historię w województwie mazowieckim nie okazało się bardzo trudne, a trzy zadania były dla maturzystów bardzo łatwe.

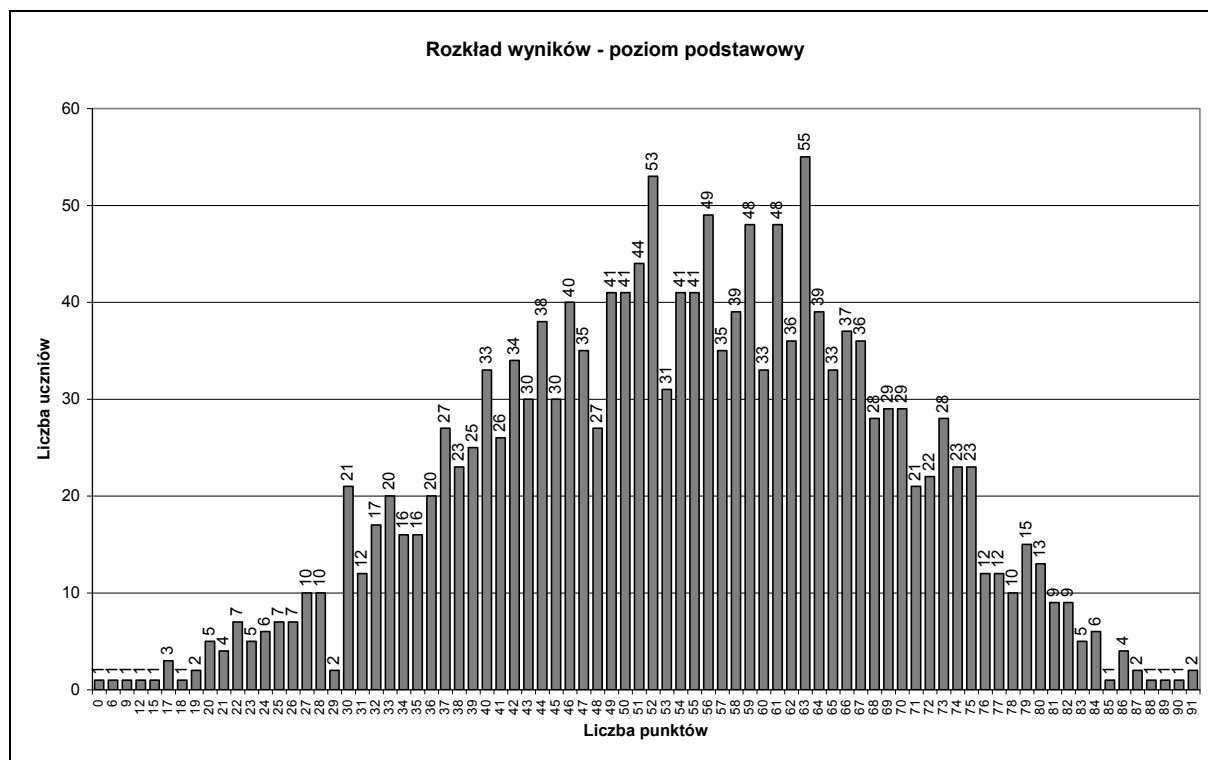
Podobnie jak w przypadku arkusza dla poziomu podstawowego wskaźniki łatwości dla poszczególnych zadań w województwie mazowieckim i w kraju są zbieżne lub bardzo podobne.

Od egzaminu maturalnego w 2007 roku stopień łatwości zadania rozszerzonej odpowiedzi (wypracowania) jest zbliżony. W 2010 r. wskaźnik ten jest trochę wyższy i wynosi 0,3. Zadanie to jest jednym z najtrudniejszych w całym arkuszu, gdyż sprawdza umiejętność całościowego wyjaśniania problemów historycznych, przedstawiania własnych sądów, posługiwania się terminologią historyczną, dokonywania odpowiedniej selekcji informacji, a także sprawnego posługiwania się językiem polskim. Innym zadaniem, które sprawiło zdającym dużo problemów było zadanie nr 8, w którym maturzyści powinni wykazać się umiejętnością analizy treści mapy i prawidłowego sformułowania jej tytułu. Zadanie nr 8 w arkuszu dla poziomu rozszerzonego było wyposażone w mapę przedstawiającą działania zbrojne na terenie Rzeczypospolitej w czasie wojny polsko-rosyjskiej w 1792 r. Kluczowe dla dobrego sformułowania tytułu było zauważenie, że terytorium państwa polskiego przedstawione na mapie – to obszar pozbawiony ziem zagarniętych w pierwszym rozbiórce (ale jeszcze przed drugim rozbiorem). Analiza legendy mapy dostarczała informacji o udziale w działaniach zbrojnych wojsk polskich i rosyjskich. Na mapie zaznaczono bitwy pod Dubienką i Zieleńcami. Wszystkie te elementy powinny naprowadzić zdającego na prawidłową odpowiedź. Niestety, należy domniemywać, że mapa dla wielu maturzystów jest jedynie materiałem ilustrującym wydarzenia historyczne, a nie źródłem wiedzy o przeszłości. Stąd najczęściej zdający uważali, że mapa będąca wyposażeniem do zadania przedstawia działania powstania kościuszkowskiego, ale zdarzało się, że maturzyści dostrzegali na przedstawionej mapie wojnę polsko-bolszewicką z 1920 r. Świadczy to o braku umiejętności identyfikowania zmian terytorialnych państwa polskiego w XVIII w. i braku wiedzy o realiach politycznych tej epoki.

3. Analiza wyników egzaminu ze względu na miary tendencji centralnej

Poziom podstawowy

Rozkład wyników egzaminu na poziomie podstawowym przedstawia poniższy wykres.



Dane statystyczne (w punktach) dotyczące wyników egzaminu na poziomie podstawowym zamieszczone są w poniższej tabeli.

Średnia	54,88
Mediana	55,00
Dominanta	63,00
Odchylenie standardowe	14,48
Wynik najniższy	0,00
Wynik najwyższy	91,00
Rozstęp	91,00

Średnia liczba punktów uzyskanych przez zdających historię na poziomie podstawowym wynosi 54,88 na 100 punktów możliwych do uzyskania (w kraju 54,20).

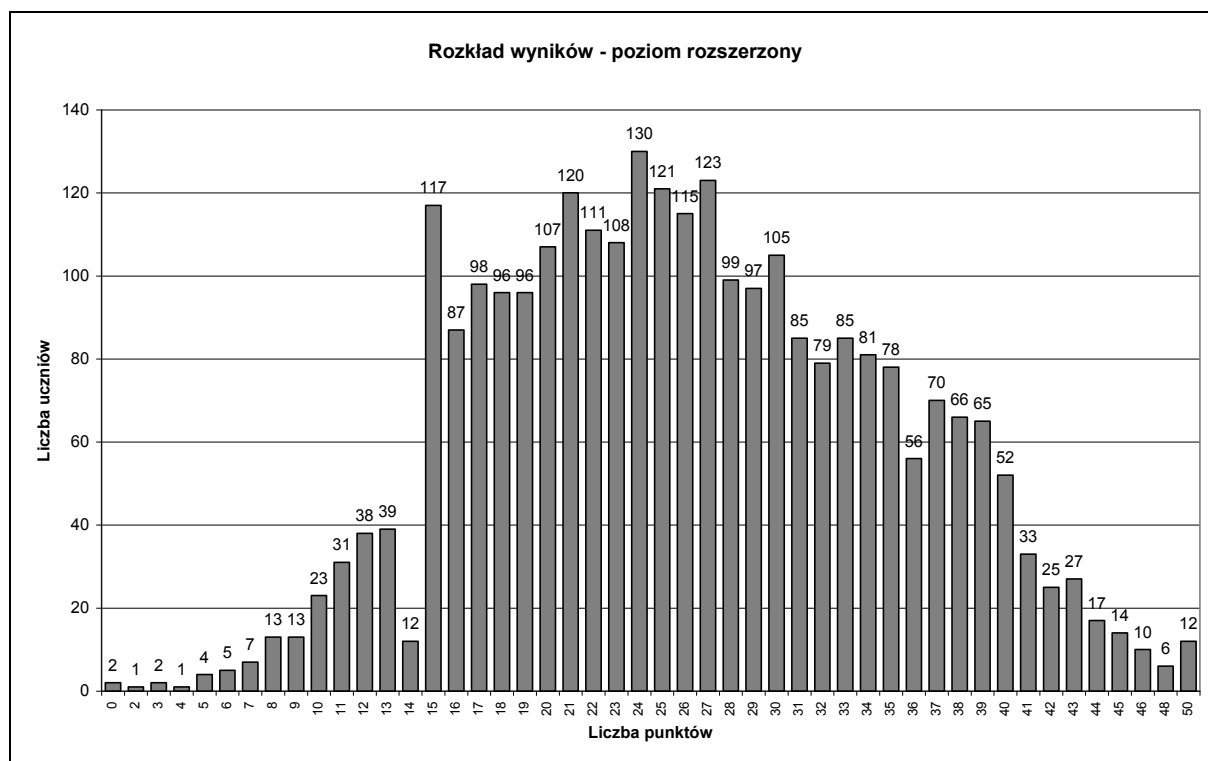
Średnia liczba punktów uzyskanych przez zdających historię na poziomie podstawowym jest zatem wyższa od połowy maksymalnej liczby punktów możliwej do uzyskania za rozwiązanie wszystkich zadań tego arkusza.

W województwie mazowieckim żaden zdający historię na poziomie podstawowym nie uzyskał maksymalnej liczby punktów.

Warto nadmienić, że średnia liczba punktów uzyskanych przez zdających historię na poziomie podstawowym wzrosła w porównaniu z wynikiem ubiegłorocznym (w 2009 r. – 54,66).

Poziom rozszerzony

Rozkład wyników egzaminu na poziomie rozszerzonym przedstawia poniższy wykres.



Dane statystyczne (w punktach) dotyczące wyników egzaminu na poziomie rozszerzonym zamieszczone są w poniższej tabeli.

Średnia	26,59
Mediana	26,00
Dominanta	24,00
Odchylenie standardowe	8,73
Wynik najniższy	0,00
Wynik najwyższy	50,00
Rozstęp	50,00

Średnia liczba punktów uzyskanych przez zdających historię na poziomie rozszerzonym wynosi 26,59, co stanowi 53,18% punktów możliwych do uzyskania za rozwiązanie wszystkich zadań tego arkusza (w kraju 51,33%). Arkusz dla poziomu rozszerzonego okazał się dla zdających nieco trudniejszy od arkusza dla poziomu podstawowego. Warto przypomnieć, że egzamin z historii na poziomie rozszerzonym zdawało więcej osób niż na poziomie podstawowym. Porównanie średnich wyników uzyskanych przez zdających historię na poziomie podstawowym i rozszerzonym skłania do refleksji na temat dojrzałego wyboru poziomu, na którym zdawali maturzyści ten przedmiot.

Jedenastu laureatom i finalistom olimpiady historycznej z województwa mazowieckiego, zwolnionym z egzaminu przyznano maksymalną liczbę punktów – 50.

Maksymalną liczbę punktów za rozwiązanie arkusza dla poziomu rozszerzonego otrzymał jeden zdający.

Średnie wyniki (w ujęciu procentowym) z poszczególnych poziomów egzaminu maturalnego z historii dla województwa mazowieckiego z podziałem na typy szkół*

Wyniki egzaminu Typ szkoły	Średni wynik dla zdających historię na poziomie	
	podstawowym	rozszerzonym
Liceum ogólnokształcące	55,82	53,48
Liceum profilowane	44,95	33,65
Liceum uzupełniające	51,30	12,00
Technikum	50,25	34,67
Technikum uzupełniające	60,25	–
Razem	54,88	53,18

* wyniki dla tegorocznych absolwentów

Na średnie wyniki uzyskane przez zdających z poszczególnych typów szkół istotny wpływ miała liczba zdających, na przykład egzamin na poziomie podstawowym zdawało tylko 4 absolwentów techników uzupełniających podczas gdy ten sam egzamin w liceach ogólnokształcących zdawało 1372 absolwentów.

Średnie wyniki (w ujęciu procentowym) z egzaminu maturalnego z historii dla absolwentów oddziałów dwujęzycznych

Język, w którym zdawano egzamin maturalny z historii	Liczba piszących	Średni wynik
francuskim	14	63,71
hiszpańskim	10	71,30

Średnie wyniki (w ujęciu procentowym) z egzaminu maturalnego z historii dla osób niesłyszących i słabo widzących

Zdający	Poziom podstawowy		Poziom rozszerzony	
	Liczba piszących	Średni wynik	Liczba piszących	Średni wynik
niesłyszący	3	67,67	2	49
słabo widzący	1	84	4	56,50

**Średnie wyniki (w ujęciu procentowym) z poszczególnych poziomów egzaminu z historii
uzyskane przez zdających ze szkół w dzielnicach Warszawy***

Dzielnica	Średni wynik procentowy dla poziomu	
	podstawowego	rozszerzonego
Bemowo	55,40	43,47
Białołęka	59,90	62,00
Bielany	51,76	54,68
Mokotów	54,03	51,42
Ochota	60,63	57,68
Praga Południe	49,83	49,20
Praga Północ	46,76	56,88
Rembertów	63,10	45,14
Śródmieście	59,17	60,07
Targówek	54,67	46,94
Ursus	62,00	49,60
Ursynów	56,71	51,83
Wawer	51,42	35,63
Wesoła	–	40,00
Wilanów	59,67	36,86
Włochy	46,50	55,00
Wola	51,47	51,16
Żoliborz	64,17	57,18

* wyniki dla tegorocznych absolwentów

Na średnie wyniki uzyskane przez zdających ze szkół w poszczególnych dzielnicach Warszawy istotny wpływ miała liczba zdających, na przykład na terenie Białołęki poziom rozszerzony zdawało tylko 3 absolwentów, a w dzielnicy Śródmieście 366. O średnim wyniku dla poziomu rozszerzonego dla dzielnicy Wesoła zdecydował wynik uzyskany przez jednego zdającego. Historii na poziomie podstawowym na terenie tej dzielnicy nie zdawał żaden absolwent.

Średnie wyniki (w ujęciu procentowym) z poszczególnych poziomów egzaminu z historii uzyskane przez zdających ze szkół w powiatach województwa mazowieckiego zostały podane z normami staninowymi dla wyników w powiatach.

*
* *

Na podstawie wyników wszystkich zdających egzamin maturalny z historii w 2010 roku w całej Polsce przygotowano krajowe skale staninowe dla wyników indywidualnych – tak zwaną **kartę wyników matury**. Ponadto, dla województwa mazowieckiego zostały opracowane **skale staninowe** dla wyników uzyskanych w szkołach i w powiatach.

Krajowe normy staninowe dla wyników indywidualnych

Karta wyników matury 2010 – historia na poziomie podstawowym

Klasa (stanin)	Nazwa klasy	Wyniki na świadectwie	Procent zdających, którzy uzyskali wyniki w poszczególnych przedziałach (procenty podano w przybliżeniu)	
			w kraju	na Mazowszu
1	najniższa	0% - 28%	4	4
2	bardzo niska	29% - 36%	7	7
3	niska	37% - 43%	12	12
4	poniżej średniej	44% - 50%	17	15
5	średnia	51% - 58%	20	20
6	powyżej średniej	59% - 65%	17	18
7	wysoka	66% - 72%	12	12
8	bardzo wysoka	73% - 79%	7	8
9	najwyższa	80% - 100%	4	4

Karta wyników matury 2010 – historia na poziomie rozszerzonym

Klasa (stanin)	Nazwa klasy	Wyniki na świadectwie	Procent zdających, którzy uzyskali wyniki w poszczególnych przedziałach (procenty podano w przybliżeniu)	
			w kraju	na Mazowszu
1	najniższa	0% - 20%	4	3
2	bardzo niska	21% - 28%	7	4
3	niska	29% - 35%	12	14
4	poniżej średniej	36% - 43%	17	12
5	średnia	44% - 52%	20	25
6	powyżej średniej	53% - 62%	17	20
7	wysoka	63% - 70%	12	10
8	bardzo wysoka	71% - 78%	7	8
9	najwyższa	79% - 100%	4	4

Normy staninowe dla wyników indywidualnych egzaminu maturalnego z historii pozwalają odnieść wynik indywidualny każdego zdającego do wyników uzyskanych przez pozostałych zdających ten egzamin w kraju. Jeżeli zdający za rozwiązanie arkusza dla poziomu rozszerzonego uzyskał 73% punktów, to jego wynik mieści się w przedziale

71% - 78 %, czyli w klasie ósmej. Oznacza to, że wynik ten jest bardzo wysoki i uzyskało go w kraju około 7% zdających, a na Mazowszu ok. 8% zdających.

Normy staninowe dla wyników w szkołach województwa mazowieckiego

Poziom podstawowy

Klasa (stanin)	Nazwa klasy	Przedziały procentowe	Liczba szkół	Procent szkół
1	najniższa	19,00 - 30,00	15	3,74
2	bardzo niska	30,00 - 37,67	24	5,99
3	niska	37,67 - 44,50	50	12,47
4	poniżej średniej	44,50 - 50,00	70	17,46
5	średnia	50,00 - 55,77	79	19,70
6	powyżej średniej	55,77 - 61,70	71	17,71
7	wysoka	61,70 - 66,75	48	11,97
8	bardzo wysoka	66,75 - 73,00	30	7,23
9	najwyższa	73,00 - 84,00	14	3,49

Poziom rozszerzony

Klasa (stanin)	Nazwa klasy	Przedziały procentowe	Liczba szkół	Procent szkół
1	najniższa	6,00 - 18,00	10	3,42
2	bardzo niska	18,00 - 26,00	19	6,51
3	niska	26,00 - 36,00	37	12,67
4	poniżej średniej	36,00 - 43,83	49	16,78
5	średnia	43,83 - 50,17	58	19,86
6	powyżej średniej	50,17 - 56,84	51	17,74
7	wysoka	56,84 - 63,86	33	11,3
8	bardzo wysoka	63,86 - 68,00	23	7,88
9	najwyższa	68,00 - 88,00	12	4,11

*) obliczone dla średnich arytmetycznych wyników uzyskanych w szkołach

Normy staninowe dla wyników uzyskanych w szkołach na egzaminie maturalnym z historii pozwalają odnieść wynik uzyskany w danej szkole do wyników uzyskanych na tym egzaminie w pozostałych szkołach województwa mazowieckiego. Jeżeli w danej szkole średnia wyników absolwentów zdających historię na poziomie rozszerzonym wynosi 69%, to wynik tej szkoły mieści się w przedziale 68% - 88%, czyli w klasie dziewiątej. Oznacza to, że wynik ten jest najwyższy i uzyskało go ok. 4,11% szkół województwa mazowieckiego.

Normy staninowe dla wyników w powiatach województwa mazowieckiego

Poziom podstawowy

1	lipski									
	47,21									
2	sokołowski	kozienicki	M. Siedlce							
	48,24	48,88	50,07							
3	ostrowski	pułtuski	węgrowski	warszawski z.	przasnyski					
	50,54	51,00	51,88	51,93	52,05					
4	wołomiński	M. Ostrołęka	piaseczyński	pruskowski	miński	płocki	radomski			
	52,67	52,71	53,00	53,24	53,64	54,15	54,50			
5	warszawski	żyrardowski	zwoleński	sierpecki	łosicki	M. Radom	garwoliński	mławski		
	54,54	54,63	54,83	54,91	55,00	55,24	55,35	55,43		
6	sochaczewski	nowodworski	ciechanowski	wyszowski	płoński	M. Płock	grójecki			
	55,46	56,77	56,89	57,04	57,25	57,36	57,57			
7	grodziski	legionowski	ostrołęcki	gostyniński	przysuski					
	57,92	58,58	59,33	59,50	60,25					
8	otwocki	żuromiński	makowski							
	62,19	64,63	64,70							
9	białobrzegi	szydłowiecki								
	66,00	66,29								

Poziom rozszerzony

1	warszawski z.									
	31,25									
2	żuromiński	grodziski	pułtuski							
	37,71	40,75	43,20							
3	lipski	wołomiński	węgrowski	grójecki	sochaczewski					
	44,29	44,71	44,94	45,03	45,39					
4	przysuski	wyszowski	piaseczyński	kozienicki	pruskowski	zwoleński	radomski			
	46,86	47,45	48,07	48,09	48,67	48,67	48,84			
5	otwocki	płocki	mławski	miński	makowski	łosicki	ostrowski	M. Płock		
	48,91	49,00	49,12	50,65	51,20	51,45	51,78	52,64		
6	płoński	przasnyski	warszawski	M. Radom	garwoliński	sokołowski	gostyniński			
	53,09	53,88	54,13	54,15	54,52	54,80	56,40			
7	legionowski	M. Ostrołęka	żyrardowski	M. Siedlce	nowodworski					
	56,75	56,81	57,00	57,22	58,40					
8	ciechanowski	sierpecki	szydłowiecki							
	58,57	59,40	66,40							
9	białobrzegi	ostrołęcki								
	67,50	68,00								

Normy staninowe dla wyników uzyskanych w powiatach na egzaminie maturalnym z historii pozwalają odnieść wynik uzyskany w danym powiecie do wyników uzyskanych na tym egzaminie przez zdających w pozostałych powiatach województwa mazowieckiego.

4. Podsumowanie i wnioski

- Egzamin maturalny z historii zdawało łącznie 3956 tegorocznych absolwentów, co stanowi 8% ogółu zdających po raz pierwszy egzamin maturalny. W 2010 roku historię na maturze wybrało mniej zdających niż w 2009 roku.
- Egzamin maturalny z historii na poziomie rozszerzonym zdawało więcej osób niż na poziomie podstawowym. Dla większości przedmiotów maturalnych proporcje te były odwrotne.

- Zróżnicowanie uzyskanych wyników w poziomach podstawowym i rozszerzonym wskazuje, że niektórzy maturzyści nie wykazali należytego krytycyzmu, dotyczącego swojej wiedzy i umiejętności, dokonując wyboru poziomu, na którym zdawali historię. Część zdających, rozwiązujących arkusz dla poziomu rozszerzonego, lepiej poradziłoby sobie zdając historię na poziomie podstawowym.
- Egzamin maturalny z historii najlepiej napisali absolwenci liceów ogólnokształcących, a najslabiej liceów profilowych (poziom podstawowy) i liceów uzupełniających (poziom rozszerzony).
- Analiza wyników uzyskanych przez tegorocznych maturzystów skłania do następujących wniosków:
 - zdający nie mieli problemów z analizą danych statystycznych i odczytywaniem informacji ze źródeł genealogicznych,
 - w arkuszu dla poziomu podstawowego najwięcej trudności sprawiły zadania, które sprawdzały znajomość faktów historycznych i umiejętność interpretacji źródeł ikonograficznych i fragmentów utworów literackich dotyczących wydarzeń historycznych,
 - w arkuszu dla poziomu rozszerzonego najwięcej trudności sprawiły zadania, które sprawdzały umiejętność formułowania przejrzystej i logicznie skonstruowanej wypowiedzi pisemnej oraz analizy treści mapy (rozwijanie tych umiejętności pozostaje wciąż wyzwaniem dla uczniów i nauczycieli),
 - w arkuszu dla poziomu rozszerzonego zwraca uwagę nieco wyższy poziom wypracowań niż w ubiegłym roku – większość prac jest na temat, posiadają właściwą konstrukcję i pojawiają się w nich odwołania do historiografii.
- Historia to jeden z najtrudniejszych przedmiotów maturalnych, gdyż jest swoistą sumą nauk. Bez znajomości podstaw geografii, historii sztuki, historii literatury, filozofii i logiki trudno zdającym rozwiązać arkusze maturalne z tego przedmiotu. Egzamin z historii odślania nie tylko poziom wiedzy historycznej, ale także poziom wiedzy ogólnej i umiejętność władania językiem ojczystym. Należy podkreślić, że zagadnienia stanowiące przedmiot rozważań w wypracowaniach maturalnych zawsze stanowią kanon w treściach podręczników szkolnych, a ich omówienie na lekcjach jest obowiązkiem każdego nauczyciela. Wynik egzaminu zależy jednak w największej mierze od zdającego, od jego zaangażowania w przyswajaniu wiedzy i ćwiczeniu umiejętności posługiwania się zbiorem informacji. Istotną rolę odgrywa także dyspozycja intelektualna zdającego w dniu egzaminu i umiejętność radzenia sobie ze stresem egzaminacyjnym. Należy pamiętać, że rozwiązywanie zadań egzaminacyjnych odbywa się pod presją czasu. Przygotowanie ucznia do pisania wypracowania z historii rozpoczyna się już ... w szkole podstawowej. To wówczas na lekcjach języka polskiego i historii uczeń zdobywa podstawy do prowadzenia narracji i budowania obrazu przeszłości. W gimnazjum i szkole pogimnazjalnej uczeń poszerza swoją wiedzę historyczną i doskonali umiejętności budowania wypowiedzi pisemnej. W szkole pogimnazjalnej nauczyciele przygotowując uczniów do zdawania egzaminu maturalnego z historii na poziomie rozszerzonym powinni rozwijać umiejętność myślenia problemowego – porównywania procesów, zjawisk, rozumienia ich złożoności, wieloaspektowości, różnej dynamiki.
- Szczegółowe omówienie wyników egzaminu maturalnego z historii znajduje się na stronie internetowej CKE (www.cke.edu.pl)