

**ANALIZA WYNIKÓW  
EGZAMINU MATURALNEGO  
Z GEOGRAFII**

Pisemny egzamin maturalny z geografii odbył się w całym kraju 13 maja 2010 r. Abiturienti, po raz pierwszy, mogli wybrać geografę tylko jako przedmiot dodatkowy.

Egzamin na poziomie podstawowym trwał 120 minut i polegał na rozwiązaniu zadań egzaminacyjnych na podstawie barwnej mapy szczegółowej i innych pomocniczych materiałów źródłowych, zawartych w arkuszu egzaminacyjnym, obejmujących zakres wymagań dla poziomu podstawowego. Za poprawne rozwiązanie wszystkich zadań zdający mógł otrzymać 50 punktów.

Egzamin na poziomie rozszerzonym trwał 150 minut i polegał na rozwiązaniu zadań z wykorzystaniem różnorodnych materiałów źródłowych, z uwzględnieniem różnych skal przestrzennych. Zadania obejmowały zakres wymagań dla poziomu rozszerzonego. Za poprawne rozwiązanie wszystkich zadań zdający mógł otrzymać 60 punktów.

## 1. Podstawowe dane statystyczne

### Liczba osób, które przystąpili do egzaminu maturalnego z geografii, z uwzględnieniem typu ukończonej szkoły

Liczba zdających	Liczba zdających egzamin na poziomie		Razem	Liczba unieważnień
	podstawowym	rozszerzonym		
Typ szkoły	arkusz MGE-P1_IP-102	arkusz MGE-R1_IP-102		
Liceum ogólnokształcące	3 421	5 843	9 264	-
Liceum profilowane	548	81	629	-
Liceum uzupełniające	76	3	79	-
Technikum	1 601	203	1 804	-
Technikum uzupełniające	56	1	57	-
<b>Razem</b>	<b>5 702</b>	<b>6 131</b>	<b>11 833</b>	<b>-</b>

W sesji wiosennej do egzaminu maturalnego z geografii na Mazowszu przystąpiło 11 833 osób (w tym 1031 osób, tj. 8,7%, przystąpiło do egzaminu powtórnie w celu podwyższenia wyniku albo zdania egzaminu z nowego przedmiotu.) Dziewiętnaście osób pisało egzamin maturalny z geografii w czerwcu 2010 r. W wersji dwujęzycznej egzamin maturalny z geografii napisało 17 osób (w języku angielskim – 5 osób, w języku hiszpańskim – 12 osób).

W tegorocznej sesji, po raz pierwszy, geografia wybierana była jako przedmiot dodatkowy; wynik decydował o przyjęciu na studia a nie o zdaniu matury. Zmiana formuły egzaminu maturalnego spowodowała, że po raz pierwszy odnotowano przewagę liczby osób zdających egzamin na poziomie rozszerzonym. Uczniowie liceów ogólnokształcących stanowili ponad 78% wszystkich uczniów wybierających geografę jako przedmiot dodatkowy, a 63% z nich zdecydowało się na pisanie egzaminu na poziomie rozszerzonym. Ponad 95% pisa-

cych egzamin maturalny z geografii na poziomie rozszerzonym to absolwenci liceów ogólnokształcących.

Egzamin z geografii pisało 20,3% wszystkich absolwentów, którzy w sesji wiosennej 2010 roku przystąpili do egzaminu maturalnego na Mazowszu. Geografia była najczęściej wybieranym przedmiotem dodatkowym, wybrano ten przedmiot w 69% szkół, w których odbył się tegoroczny egzamin maturalny. Duże zainteresowanie geografiami wynika między innymi z jej wysokiej rangi wśród przedmiotów rekrutacyjnych na uczelniach wyższych.

## 2. Analiza wyników egzaminu ze względu na wskaźniki łatwości

### Wskaźniki łatwości zadań arkusza dla poziomu podstawowego

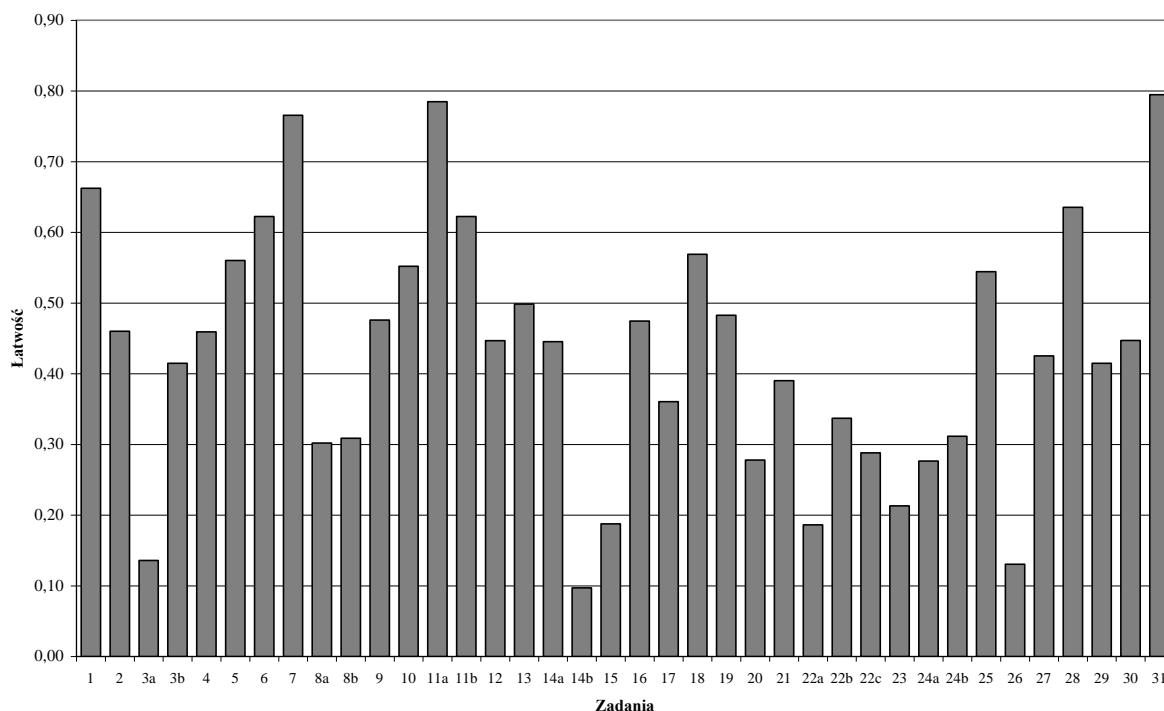
W poniższej tabeli przedstawiono współczynniki łatwości poszczególnych zadań z arkusza dla poziomu podstawowego.

<b>Numer zadania</b>	<b>1</b>	<b>2</b>	<b>3.a</b>	<b>3.b</b>	<b>4</b>	<b>5</b>	<b>6</b>	<b>7</b>	<b>8.a</b>	<b>8.b</b>	<b>9</b>	<b>10</b>	<b>11.a</b>	<b>11.b</b>	<b>12</b>
<b>Maksymalna punktacja za zadanie</b>	2	1	1	1	1	1	1	2	1	2	2	1	1	1	2
<b>Łatwość zadania</b>	0,66	0,46	0,14	0,41	0,46	0,56	0,62	0,77	0,30	0,31	0,48	0,55	0,78	0,62	0,45

<b>Numer zadania</b>	<b>13</b>	<b>14.a</b>	<b>14.b</b>	<b>15</b>	<b>16</b>	<b>17</b>	<b>18</b>	<b>19</b>	<b>20</b>	<b>21</b>	<b>22.a</b>	<b>22.b</b>	<b>22.c</b>	<b>23</b>
<b>Maksymalna punktacja za zadanie</b>	1	1	1	1	2	2	2	1	1	1	1	1	1	1
<b>Łatwość zadania</b>	0,50	0,45	0,10	0,19	0,47	0,36	0,57	0,48	0,28	0,39	0,19	0,34	0,29	0,21

<b>Numer zadania</b>	<b>24.a</b>	<b>24.b</b>	<b>25</b>	<b>26</b>	<b>27</b>	<b>28</b>	<b>29</b>	<b>30</b>	<b>31</b>
<b>Maksymalna punktacja za zadanie</b>	1	1	1	1	2	2	1	2	2
<b>Łatwość zadania</b>	0,28	0,31	0,54	0,13	0,43	0,64	0,41	0,45	0,79

Dane te ilustruje poniższy wykres.



Zróznicowanie wskaźnika łatwości zadań z arkusza dla poziomu podstawowego przedstawia poniższa tabela.

Wskaźnik łatwości	Numery zadań	Interpretacja zadania
<b>0,00 – 0,19</b>	3a, 14.b, 15, 22.a, 26	bardzo trudne
<b>0,20 – 0,49</b>	2, 3.b, 4, 8.a, 8.b, 9, 12, 14.a, 16, 17, 19, 20, 21, 22.b, 22.c, 23, 24.a, 24.b, 27, 30	trudne
<b>0,50 – 0,69</b>	1, 5, 6, 10, 11b, 13, 18, 25, 28	umiarkowanie trudne
<b>0,70 – 0,89</b>	7, 11.a, 31	łatwe
<b>0,90 – 1,00</b>	-	bardzo łatwe

W arkuszu dla poziomu podstawowego nie było zadań bardzo łatwych. Zadania łatwe (7, 11.a, 31) stanowiły prawie 8% wszystkich zadań; można było za nie uzyskać 5 punktów (na 50 możliwych). Wśród tych zadań dwa odnosiły się do III standardu wymagań egzaminacyjnych – tworzenia informacji.

Największą grupę dwudziestu jeden zadań stanowiły zadania trudne. Można było uzyskać za nie 28 punktów, tj. 56% liczby punktów możliwych do uzyskania za całkowicie poprawne rozwiązanie arkusza.

Na poziomie podstawowym największą trudność sprawiło polecenie wymagające podania nazw trzech stałych produktów erupcji wulkanicznej (14.b; standard I). Wśród trzech

podawanych przykładów zazwyczaj jeden lub dwa były błędne. Zdający albo przepisywali podany w treści zadania produkt ciekły – lawę, albo wymyślali na oczekaniu produkty, np. *okruchy wulkaniczne, błoto wulkaniczne*. Do najtrudniejszych należały zadania, w których zdający powinni wykazać się ogólną wiedzą na temat warunków przyrodniczych krajów europejskich (zad.26.; standard I) oraz odczytać z mapy wartość poziomicy i obliczyć różnicę wysokości między dwoma punktami (zad. 3.a; standard II). Problem stanowiło także zadanie wymagające odczytania z rysunku poziomicowego cech pradoliny (zad. 15.; standard II).

### Wskaźniki łatwości zadań arkusza dla poziomu rozszerzonego

W poniższej tabeli przedstawiono współczynniki łatwości poszczególnych zadań z arkusza dla poziomu rozszerzonego.

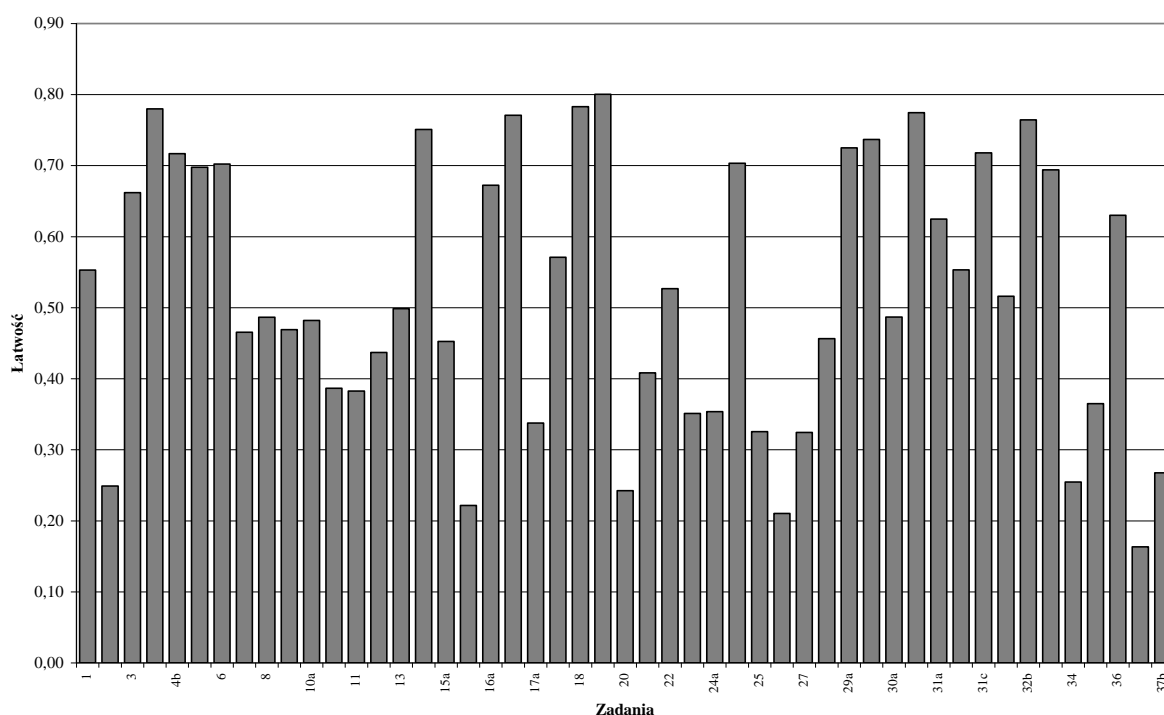
Numer zadania	1	2	3	4.a	4.a	5	6	7	8	9	10.a	10.b	11	12
Maksymalna punktacja za zadanie	1	1	1	1	1	2	1	1	1	2	1	1	2	1
Łatwość zadania	0,55	0,25	0,66	0,78	0,72	0,70	0,70	0,47	0,49	0,47	0,48	0,39	0,38	0,44

Numer zadania	13	14	15.a	15.b	16.a	16.b	17.a	17.b	18	19	20	21	22	23
Maksymalna punktacja za zadanie	1	1	1	1	1	1	1	1	1	1	1	1	2	1
Łatwość zadania	0,50	0,75	0,45	0,22	0,67	0,77	0,34	0,57	0,78	0,80	0,24	0,41	0,53	0,35

Numer zadania	24.a	24.b	25	26	27	28	29.a	29.b	30.a	30.b	31.a	31.b	31.c	32.a
Maksymalna punktacja za zadanie	1	1	2	1	2	1	1	1	1	1	1	1	1	1
Łatwość zadania	0,35	0,70	0,33	0,21	0,32	0,46	0,73	0,74	0,49	0,77	0,62	0,55	0,72	0,52

Numer zadania	32.b	33	34	35	36	37.a	37.b
Maksymalna punktacja za zadanie	1	2	1	2	2	2	1
Łatwość zadania	0,76	0,69	0,25	0,36	0,63	0,16	0,27

Dane te ilustruje poniższy wykres.



Zróznicowanie wskaźnika łatwości zadań z arkusza dla poziomu rozszerzonego przedstawia poniższa tabela.

Wskaźnik łatwości	Numery zadań	Interpretacja zadania
<b>0,00 – 0,19</b>	37.a	bardzo trudne
<b>0,20 – 0,49</b>	2, 7, 8, 9, 10.a, 10.b, 11, 12, 15.a, 15.b, 17.a, 20, 21, 23, 24.a, 25, 26, 27, 28, 30.a, 34, 35, 37.b	trudne
<b>0,50 – 0,69</b>	1, 3, 13, 16.a, 17.b, 22, 31.a, 31.b, 32.a, 33, 36	umiarkowanie trudne
<b>0,70 – 0,89</b>	4.a, 4.b, 5, 6, 14, 16.b, 18, 19, 24.b, 29.a, 29.b, 30.b, 31.c, 32.b,	łatwe
<b>0,90 – 1,00</b>	-	bardzo łatwe

W arkuszu egzaminacyjnym dla poziomu rozszerzonego nie było zadań bardzo łatwych. Czternaście zadań (poleceń) okazało się łatwych. Można było za ich poprawne rozwiązanie uzyskać 15 punktów. Za poprawne rozwiązanie zadań trudnych, które stanowiły blisko połowę poleceń umieszczonych w arkuszu egzaminacyjnym, można było natomiast uzyskać 47% z 60 punktów możliwych do zdobycia. W tym przedziale łatwości najtrudniejszymi okazały się:

- zadanie 26. (standard I), w którym należało się wykazać znajomością rozmieszczenia i cech okręgów przemysłowych w Polsce;

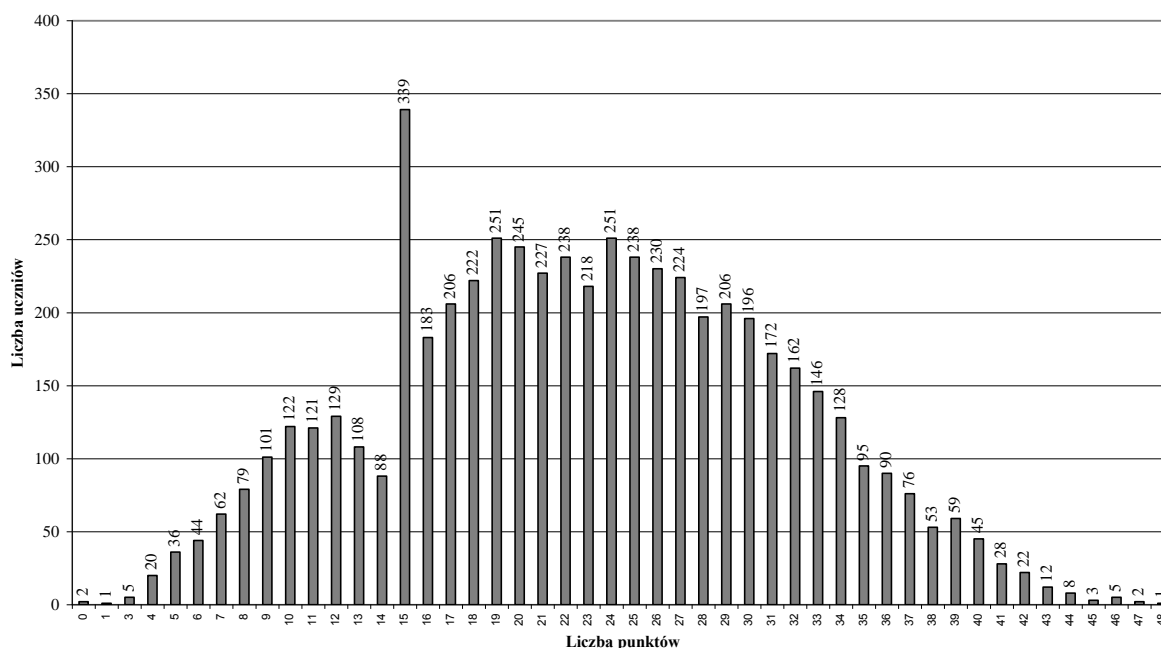
- zadanie 15.b (standard II), w którym zdający rzadko dostrzegali zależność między wielkością przepływów w rzekach a wielkością opadów, temperaturą powietrza i wielkością parowania lub wyjaśnienie zastępowali opisem wielkości przepływów;
  - zadanie 20. (standard I), w którym na podstawie zamieszczonej informacji należało rozpoznać mniejszość narodową zamieszkującą terytorium Polski;
  - zadanie 34. (standard I) wymagające przyporządkowania konfliktów zbrojnych na Zakaukaziu i Cejlonie do wskazanych na mapie obszarów;
  - zadanie 2. (standard II) sprawdzające opanowanie umiejętności orientacji na mapie.
- Zadaniem najtrudniejszym (wskaźnik łatwości 0,16) było zadanie, w którym należało wyka-  
zać się znajomością rozmieszczenia i cech parków narodowych w Polsce.

### 3. Analiza wyników egzaminu ze względu na miary tendencji centralnej

#### Poziom podstawowy

Rozkład wyników egzaminu na poziomie podstawowym przedstawia poniższy wykres.

Rozkład wyników - poziom podstawowy



Dane statystyczne (wyrażone w punktach) dotyczące wyników egzaminu na poziomie podstawowym zamieszczone są w poniższej tabeli.

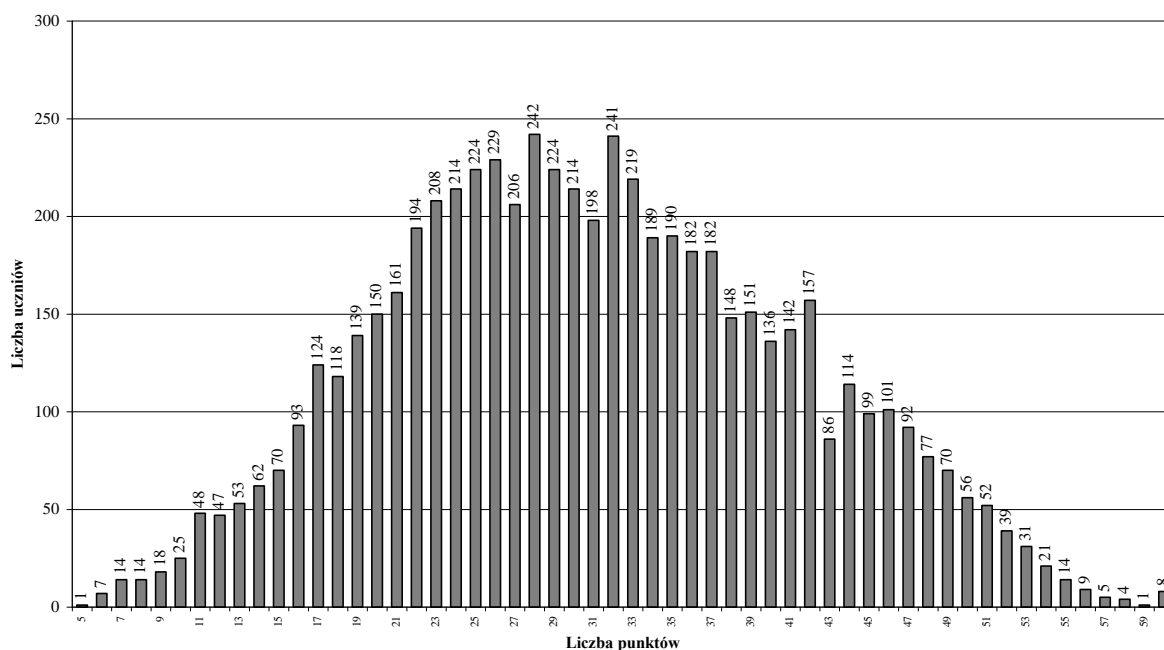
Średni wynik	22,73
Mediana (środkowy wynik)	23,00
Dominanta (najczęstszy wynik)	15,00
Odchylenie standardowe	8,47
Wynik najniższy	0
Wynik najwyższy	48
Rozstęp	48

Średnia liczba punktów uzyskana przez maturzystów rozwiązujących arkusz egzaminacyjny z geografii (MGE-P1-1P-102) na poziomie podstawowym wynosi 22,73 i jest mniejsza od połowy maksymalnej liczby punktów możliwych do uzyskania za poprawne jego rozwiązanie (stanowi 45,5% maksymalnej liczby punktów). Środkowy wynik (mediana) wynosi 23 punkty (46%) i jest także niższy od połowy maksymalnej liczby punktów. Uzyskane wyniki obejmują prawie całą skalę liczby punktów: od 0 do 48. Najniższy wynik (0 punktów) otrzymały dwie osoby, najwyższy wynik (48 punktów – 96%) otrzymała jedna osoba. Podobnie jak w roku ubiegłym, żaden z maturzystów nie zdobył za rozwiązanie arkusza maksymalnej liczby punktów. Najczęściej powtarzający się wynik (dominanta), który uzyskało 339 osób, to 15 punktów (30%). Odchylenie standardowe równe 8,47 punktu oznacza, że przy średniej równej 22,73 punktu większość przystępujących do egzaminu uzyskała wyniki w granicach od 15 do 31 punktów (odpowiednio od 30% do 62%)

### Poziom rozszerzony

Rozkład wyników egzaminu na poziomie rozszerzonym przedstawia poniższy wykres.

Rozkład wyników - poziom rozszerzony



Dane statystyczne (wyrażone w punktach) dotyczące wyników egzaminu na poziomie rozszerzonym zamieszczone są w poniższej tabeli.

Średni wynik	30,88
Mediana (środkowy wynik)	30,00
Dominanta (najczęstszy wynik)	28,00
Odchylenie standardowe	10,24
Wynik najniższy	5
Wynik najwyższy	60
Rozstęp	55



Średnia liczba punktów uzyskana przez piszących egzamin na poziomie rozszerzonym wynosi 30,88 i jest minimalnie wyższa od połowy maksymalnej liczby punktów możliwych do uzyskania za rozwiązanie arkusza (stanowi 51% maksymalnej liczby punktów). Środkowy wynik (mediana) wynosi 30 punktów, czyli 50% punktów możliwych do uzyskania za rozwiązanie tego arkusza. Uzyskane wyniki obejmują od 5 do 60 punktów. Najniższy wynik (5 punktów – 8%) otrzymała jedna osoba, a najwyższy wynik (60 punktów – 100%) otrzymało osiem osób. Byli to finaliści lub laureaci Olimpiady Geograficznej i Nautologicznej. Najczęściej powtarzający się wynik (dominanta) to 28 punktów (47%), który uzyskało 242 zdających. Odchylenie standardowe wynosi 10,24 punktu, co oznacza, że przy średniej równej 30,88 punktu większość przystępujących do egzaminu uzyskała wyniki w granicach od 21 do 42 punktów (odpowiednio od 35% do 70%).

**Średnie wyniki<sup>\*)</sup> (w ujęciu procentowym) z poszczególnych poziomów egzaminu maturalnego z geografii dla województwa mazowieckiego z podziałem na typy szkół**

Wyniki egzaminu Typ szkoły	Średni wynik dla zdających geografię na poziomie	
	podstawowym	rozszerzonym
Liceum ogólnokształcące	49,90	52,55
Liceum profilowane	41,55	36,88
Liceum uzupełniające	37,65	25,00
Technikum	44,94	38,35
Technikum uzupełniające	37,89	-
<b>Razem</b>	<b>47,75</b>	<b>51,90</b>

<sup>\*)</sup> Dla przystępujących do egzaminu po raz pierwszy

Wyniki uzyskane za rozwiązanie obu arkuszy przez absolwentów liceów ogólnokształcących przewyższają wyniki uzyskane przez absolwentów pozostałych typów szkół. Najniższe wyniki uzyskali absolwenci liceów uzupełniających.

. W liceach profilowanych i uzupełniających oraz technikumach i technikumach uzupełniających średni wynik na poziomie podstawowym jest wyższy niż na poziomie rozszerzonym. Największa różnica między średnimi wynikami na różnych poziomach występuje w liceach uzupełniających. Tam średni wynik na poziomie rozszerzonym (jednocześnie najniższy z występujących) wynosi 25%. W technikumach uzupełniających nie było osób piszących egzamin po raz pierwszy.

W przypadku absolwentów liceów ogólnokształcących jest odwrotnie – maturzyści przystępujący do egzaminu na poziomie rozszerzonym osiągnęli lepsze wyniki od maturzystów piszących egzamin na poziomie podstawowym.

Zwraca uwagę fakt, że w przypadku geografii średni wynik egzaminu na poziomie podstawowym jest niższy od średniego wyniku egzaminu na poziomie rozszerzonym.

**Średnie wyniki<sup>\*)</sup> (w ujęciu procentowym) z poszczególnych poziomów egzaminu z geografii uzyskane przez zdających ze szkół w dzielnicach Warszawy**

Dzielnica	Średni wynik procentowy dla poziomu oraz liczba uczniów			
	Poziom podstawowy		Poziom rozszerzony	
	liczba przystępujących do egzaminu	wynik	liczba przystępujących do egzaminu	wynik
Bemowo	46	44,52	21	38,05
Białołęka	8	50,75	1	40,00
Bielany	82	47,73	277	52,30
Mokotów	169	48,07	448	54,05
Ochota	51	47,49	132	49,02
Praga Południe	150	48,32	227	53,82
Praga Północ	78	43,05	139	61,17
Śródmieście	156	49,29	539	64,04
Wola	174	47,64	356	52,82
Żoliborz	62	45,26	111	58,57
Rembertów	11	50,73	58	45,36
Targówek	48	50,38	57	48,81
Ursus	7	57,43	2	54,50
Ursynów	58	50,10	138	57,22
Wawer	21	53,90	29	44,00
Wilanów	27	49,26	30	38,60
Włochy	22	52,18	9	38,56
<b>Razem</b>	<b>1 170</b>	<b>48,03</b>	<b>2 574</b>	<b>55,46</b>

<sup>\*)</sup> Dla przystępujących do egzaminu po raz pierwszy

W warszawskich szkołach ponadgimnazjalnych egzamin maturalny z geografii pisało 3744 uczniów. Z powyższego zestawienia wynika, że najwyższe średnie wyniki na poziomie podstawowym zanotowano w dzielnicach, w których do egzaminu przystąpiła stosunkowo nieliczna grupa osób (Ursus, Wawer, Włochy, Białołęka, Rembertów). Na poziomie rozszerzonym najlepsze wyniki osiągnęli absolwenci szkół ze Śródmieścia, Pragi Północ i Żoliborza.

Średnie wyniki (w ujęciu procentowym) z poszczególnych poziomów egzaminu z geografii uzyskane przez zdających ze szkół w powiatach województwa mazowieckiego zostały podane z normami staninowymi dla wyników w powiatach.

Na podstawie wyników wszystkich zdających egzamin maturalny z geografii w 2010 roku w całej Polsce przygotowano krajowe skale staninowe dla wyników indywidualnych – tak zwaną **kartę wyników matury**. Ponadto, dla województwa mazowieckiego zostały opracowane **skale staninowe** dla wyników uzyskanych w szkołach i w powiatach (na podstawie wyników uzyskanych w szkołach oraz powiatach na Mazowszu).

## Krajowe normy staninowe dla wyników indywidualnych

### Karta wyników matury 2010– geografia na poziomie podstawowym

Klasa (stanin)	Nazwa klasy	Wyniki na świadectwie	Procent zdających, którzy uzyskali wyniki w poszczególnych przedziałach <sup>*)</sup>
1	najniższa	0% – 16%	4
2	bardzo niska	17% – 24%	7
3	niska	25% – 32%	12
4	poniżej średniej	33% – 40%	17
5	średnia	41% – 48%	20
6	powyżej średniej	49% – 58%	17
7	wysoka	59% – 66%	12
8	bardzo wysoka	67% – 74%	7
9	najwyższa	75% – 100%	4

<sup>\*)</sup> Informacje o procentach podano w przybliżeniu

### Karta wyników matury 2010 – geografia na poziomie rozszerzonym

Klasa (stanin)	Nazwa klasy	Wyniki na świadectwie	Procent zdających, którzy uzyskali wyniki w poszczególnych przedziałach <sup>*)</sup>
1	najniższa	0% – 20%	4
2	bardzo niska	21% – 28%	7
3	niska	29% – 35%	12
4	poniżej średniej	36% – 43%	17
5	średnia	44% – 52%	20
6	powyżej średniej	53% – 62%	17
7	wysoka	63% – 70%	12
8	bardzo wysoka	71% – 78%	7
9	najwyższa	79% – 100%	4

<sup>\*)</sup> Informacje o procentach podano w przybliżeniu

Karty wyników matury (normy staninowe) pozwalają odnieść wynik indywidualny do wyników uzyskanych przez wszystkich zdających ten egzamin w całym kraju. Na przykład, jeżeli zdający za rozwiązanie arkusza dla poziomu podstawowego uzyskał wynik 64% (32 punkty), to mieści się on w klasie siódmej, czyli wysokiej. Oznacza to, że zbliżone wyniki (59% – 66%) uzyskało około 12% zdających geografię w całym kraju. Około 77% zdających osiągnęło wyniki w niższych klasach, a około 11% – w klasach wyższych. Jeżeli zdający uzyskał wynik 72% za rozwiązanie arkusza dla poziomu rozszerzonego, to wynik ten mieści się w klasie ósmej, czyli bardzo wysokiej. Oznacza to, że podobne wyniki (od 71% do 77%) uzyskało około 7% zdających geografię w całym kraju. Wyniki około 89% zdających mieszczą się w klasach niższych, a około 4% – w klasie najwyższej.

## Normy staninowe dla wyników w szkołach województwa mazowieckiego

### Poziom podstawowy

Klasa (stanin)	Nazwa klasy	Przedziały procentowe	Liczba szkół	Procent szkół
1	najniższa	10,00 - 21,00	21	3,60
2	bardzo niska	21,01 - 31,33	38	6,52
3	niska	31,34 - 38,47	71	14,18
4	poniżej średniej	38,48 - 44,32	102	17,50
5	średnia	44,33 - 50,33	115	19,73
6	powyżej średniej	50,34 - 56,18	105	17,50
7	wysoka	56,19 - 61,78	71	12,18
8	bardzo wysoka	61,79 - 68,22	38	6,52
9	najwyższa	68,23 - 84,00	25	4,29

### Poziom rozszerzony

Klasa (stanin)	Nazwa klasy	Przedziały procentowe	Liczba szkół	Procent szkół
1	najniższa	10,00 - 22,00	14	3,68
2	bardzo niska	22,01 - 28,50	25	6,58
3	niska	28,51 - 35,52	46	12,11
4	poniżej średniej	35,53 - 41,93	67	17,63
5	średnia	41,94 - 47,72	76	20,00
6	powyżej średniej	47,73 - 53,67	66	17,37
7	wysoka	53,68 - 61,46	46	12,11
8	bardzo wysoka	61,47 - 69,76	25	6,58
9	najwyższa	69,77 - 82,40	15	3,95

Normy staninowe dla wyników uzyskanych w szkołach na egzaminie maturalnym z geografii pozwalają odnieść wynik uzyskany w danej szkole do wyników uzyskanych w pozostałych szkołach województwa mazowieckiego.

Na przykład, jeżeli w danej szkole średnia arytmetyczna wyników uzyskanych przez absolwentów z egzaminu na poziomie podstawowym wyniosła około 50%, to średni wynik tej szkoły mieści się w klasie piątej, czyli średniej. Oznacza to, że zbliżone wyniki (w granicach od 44,33% do 50,33%) uzyskało prawie 20% szkół na Mazowszu. Wyniki w niższych klasach osiągnęło 41,80% szkół i 40,49% – w klasach wyższych.

Jeżeli taką samą wartość średniej arytmetycznej wyników swoich absolwentów (50%) szkoła uzyskała z egzaminu na poziomie rozszerzonym, to średni wynik tej szkoły mieści się w klasie szóstej, czyli powyżej średniej. Oznacza to, że podobne średnie wyniki (w granicach od 47,73 % do 53,67%) uzyskało 17,37% szkół na Mazowszu. Średnie wyniki 60% szkół mieszczą się w klasach niższych, a 22,64% – w klasach wyższych.

### Normy staninowe dla wyników w powiatach województwa mazowieckiego

Poniżej przedstawiono normy staninowe dla średnich wyników uzyskanych w powiatach województwa mazowieckiego. Pod nazwą powiatu podano średnią arytmetyczną wyników szkół tego powiatu. W tabelach odnoszących się do norm staninowych brak powiatu siedleckiego, ponieważ nie było tu osób przystępujących do egzaminu maturalnego z geografii po raz pierwszy.

## Normy staninowe dla wyników w powiatach województwa mazowieckiego

### Poziom rozszerzony

1	lipski 33,50						
2	przysuski 38,21	białobrzesci 40,39	warszawski zachodni 40,84				
3	wołomiński 41,47	ostrowski 42,96	grodziski 43,28	węgrowski 43,35	szydłowiecki 43,86		
4	ostrołęcki 43,95	nowodworski 44,18	żyrardowski 44,57	gostyniński 44,61	legionowski 44,66	miński 45,20	grójecki 45,65
5	płocki 45,67	kozienicki 45,72	sokołowski 46,76	żuromiński 47,00	mławski 47,33	łosicki 47,38	garwoliński 47,99
	wyszowski 48,31						
6	piaseczyński 48,66	M. Ostrołęka 49,08	przasnyski 49,99	M. Siedlce 50,14	zwoleński 51,10	radomski 51,26	pułtuski 53,07
7	sochaczewski 54,02	ciechanowski 54,10	sierpecki 54,21	płoński 54,67	makowski 55,10		
8	warszawski 55,46	otwocki 55,89	M. Płock 56,17				
9	pruszkowski 56,24	M. Radom 56,86					

### Poziom podstawowy

1	piaseczyński 41,30						
2	białobrzesci 42,39	sokołowski 42,86	lipski 42,89				
3	łosicki 43,10	warszawski zachodni 43,17	gostyniński 43,73	ostrowski 44,17	węgrowski 44,35		
4	M. Siedlce 45,96	M. Ostrołęka 45,97	płoński 46,03	radomski 46,07	ciechanowski 46,53	grójecki 46,94	przasnyski 47,15
5	garwoliński 47,45	wyszowski 47,82	pułtuski 47,88	grodziski 48,02	warszawski 48,03	mławski 48,37	wołomiński 48,40
	żyrardowski 48,51						
6	ostrołęcki 48,65	pruszkowski 48,82	kozienicki 48,85	przysuski 48,97	M. Płock 49,08	nowodworski 49,55	szydłowiecki 49,60
7	miński 49,77	sochaczewski 49,96	płocki 50,16	M. Radom 50,84	makowski 51,31		
8	otwocki 51,82	zwoleński 52,81	legionowski 53,54				
9	sierpecki 54,07	żuromiński 54,14					

Normy staninowe dla średnich wyników uzyskanych w powiatach województwa mazowieckiego na egzaminie maturalnym z geografii pozwalają odnieść średni wynik uzyskany w danym powiecie do średnich wyników uzyskanych na tym egzaminie przez wszystkie powiaty w województwie mazowieckim.

Na przykład, jeżeli w danym powiecie średnia arytmetyczna wyników szkół tego powiatu, uzyskanych z egzaminu maturalnego z geografii na poziomie podstawowym, wyniosła 50%, to wynik ten mieści się w klasie siódmej, czyli wysokiej. Oznacza to, że zbliżone wyniki (w granicach od 49,77% do 51,31%) uzyskano w pięciu mazowieckich powiatach (stanowi to 12,2% łącznej liczby powiatów na Mazowszu, na których terenie w co najmniej jednej szkole odbył się egzamin maturalny z geografii na poziomie podstawowym). W trzydziestu powiatach osiągnięto wyniki w niższych klasach i w pięciu – w klasach wyższych.

#### **4. Podsumowanie i wnioski**

W sesji wiosennej 2010 roku egzamin maturalny z geografii odbył się w 759 szkołach na Mazowszu. Przystąpiły do niego 11 833 osoby tj. o 7968 osób mniej niż w 2009 roku. Przyczyną zmniejszenia liczby osób piszących maturę z geografii było wprowadzenie matematyki jako przedmiotu obowiązkowego. Mimo to geografia nadal jest najczęściej wybieranym przedmiotem (poza obowiązkowymi) na egzaminie maturalnym. Do egzaminu przystąpiło 20,4% wszystkich zadających tegoroczny egzamin maturalny. Utrzymująca się wysoka wybieralność potwierdza wzrastającą rangę geografii wśród przedmiotów rekrutacyjnych na wyższe uczelnie. Najliczniejszą grupę piszących stanowili absolwenci liceów ogólnokształcących (około 78%), a najmniej liczną – absolwenci techników uzupełniających (ok. 0,48%). Ponad 51% osób pisało egzamin z geografii na poziomie rozszerzonym (w roku ubiegłym 38,96%).

Wyniki tegorocznego egzaminu maturalnego z geografii są zadawalające, choć niższe od ubiegłorocznych. Duża popularność tego przedmiotu nie znajduje odzwierciedlenia w wysokich wynikach zdających. Średni wynik uzyskany za rozwiązanie arkusza dla poziomu podstawowego wyniósł 47,75% i był niższy od ubiegłorocznego o ponad 3%. Dla absolwentów liceów ogólnokształcących egzamin okazał się najłatwiejszy (średni wynik 49,9%), a najtrudniejszy dla liceów uzupełniających (średni wynik 37,65%).

Średni wynik uzyskany za rozwiązanie arkusza dla poziomu rozszerzonego, który wyniósł 52,55% możliwej do uzyskania liczby punktów, wskazuje, że egzamin ten był dla zdających nieco łatwiejszy. Dla absolwentów liceów ogólnokształcących okazał się najłatwiejszy, najtrudniejszy dla absolwentów liceów uzupełniających.

Analizując wyniki, można stwierdzić, że część osób przystępujących do egzaminu maturalnego z geografii miała kłopot z poprawnym posługiwaniem się terminologią geograficzną. Problem ten zaistniał w pracach na obu poziomach egzaminu (dotyczył takich pojęć, jak wiek względny, wysokość bezwzględna, przyrost rzeczywisty, okrąg przemysłowy, wskaźnik feminizacji). Zdający często wykazywali się niedostateczną znajomością rozmieszczenia obiektów, zjawisk i procesów na kuli ziemskiej. Przejawiało się to między innymi pobieżną znajomością krain geograficznych Polski i świata, mapy politycznej Europy, mapy administracyjnej Polski. Wielu zdających wykazało się słabą orientacją w aktualnych problemach politycznych, gospodarczych i społecznych współczesnego świata.

Pojawiały się też problemy w rozwiązywaniu zadań wymagających umiejętności korzystania i przetwarzania informacji pozyskanych z załączonych materiałów źródłowych. Przejawiały się one w:

- nieumiejętnym wykorzystaniu rysunku poziomicowego zarówno w celu odczytania wartości poziomic, jak i określenia cechy formy terenu;

- braku integrowania własnej wiedzy z informacjami odczytywanymi ze źródeł informacji oraz nieumiejętności abstrahowania;
- mechanicznym wykonywaniu obliczeń matematyczno-geograficznych (w tym wskaźników społeczno-ekonomicznych), co miało wpływ na poprawność wyniku.

Należy także zwrócić uwagę na fakt występowania odpowiedzi, które miały znamiona poprawności, ale nie odnosiły się do treści i tematu poleceń. Występowanie tego typu odpowiedzi wynika z nieuważnego, pobieżnego czytania treści zadania lub niezrozumienia używanych w poleceniach sformułowań. Wyrazem pobieżnej znajomości wielu zagadnień było udzielanie nieprecyzyjnych, często jednowyrazowych, zawierających ogólniki odpowiedzi.

Na podstawie tegorocznych wyników egzaminu maturalnego z geografii można wnioskować, że kształcenie umiejętności interpretowania materiałów źródłowych (np. map pozycyjnych, danych statystycznych), rozpoznawania ważniejszych obiektów na mapach tematycznych i przeglądowych, odwoływanie się do aktualnych wydarzeń na świecie (przyrodniczych, politycznych, gospodarczo-społecznych) oraz formułowania poprawnych merytorycznie, zgodnych z poleceniem i zawierających terminologię geograficzną odpowiedzi to nadal najważniejsze elementy przygotowania do egzaminu maturalnego z geografii.

Szczegółowy komentarz do tegorocznych wyników z obu poziomów egzaminu maturalnego z geografii jest opublikowany w materiale przygotowanym przez Centralną Komisję Egzaminacyjną. Jest on dostępny na stronie internetowej CKE ([www.cke.edu.pl](http://www.cke.edu.pl)).