

**ANALIZA WYNIKÓW
EGZAMINU MATURALNEGO
Z JĘZYKA FRANCUSKIEGO**

1. PODSTAWOWE DANE STATYSTYCZNE

Liczba absolwentów na Mazowszu, którzy po raz pierwszy przystąpili do egzaminu maturalnego z języka francuskiego (arkusz standardowy) z uwzględnieniem typu ukończonej szkoły

Liczba zdających Typ szkoły	Liczba zdających przedmiot jako			
	obowiązkowy		dodatkowy	
	poziom podstawowy	poziom dwujęzyczny	poziom podstawowy	poziom rozszerzony
Liceum ogólnokształcące	291	88	166	185
Liceum uzupełniające	1	-	-	-
Technikum	16	-	3	-
RAZEM	308	88	169	185

- W 2010 r. do egzaminu maturalnego z języka francuskiego przystąpiło 747 abiturientów, co stanowi 1,3% populacji maturzystów w województwie mazowieckim. Najlicniejszą grupę stanowili absolwenci liceum ogólnokształcącego. Do egzaminu przystąpili tylko nieliczni absolwenci technikum i jeden absolwent liceum uzupełniającego.
- Język francuski był zdawany głównie jako przedmiot obowiązkowy na poziomie podstawowym lub dwujęzycznym. Do egzaminu na poziomie podstawowym przystąpiło 308 absolwentów liceum ogólnokształcącego, technikum i liceum uzupełniającego. Do egzaminu na poziomie dwujęzycznym przystąpiło 88 absolwentów liceum ogólnokształcącego. Jako przedmiot dodatkowy na poziomie podstawowym wybrało go 169 absolwentów liceum ogólnokształcącego i technikum, a na poziomie rozszerzonym 185 absolwentów liceum ogólnokształcącego.
- Do egzaminu maturalnego z języka francuskiego dla niesłyszących przystąpił 1 absolwent.
- Do egzaminu maturalnego z języka francuskiego w sesji czerwcowej przystąpił 1 absolwent.
- 11 laureatów i finalistów Olimpiady Języka Francuskiego zostało zwolnionych z egzaminu i otrzymało najwyższy wynik z tego przedmiotu.

Liczba absolwentów na Mazowszu, którzy z egzaminu maturalnego z języka francuskiego zdawanego jako przedmiot obowiązkowy uzyskali co najmniej 30% punktów

Typ szkoły	Wskaźniki zdawalności		Poziom dwujęzyczny	
	Poziom podstawowy		Liczba	Procent
	Liczba	Procent	Liczba	Procent
Liceum ogólnokształcące	289	99,3 %	88	100%
Liceum uzupełniające	1	100%	-	-
Technikum	16	100%	-	-
RAZEM	306	99,4%	88	100%

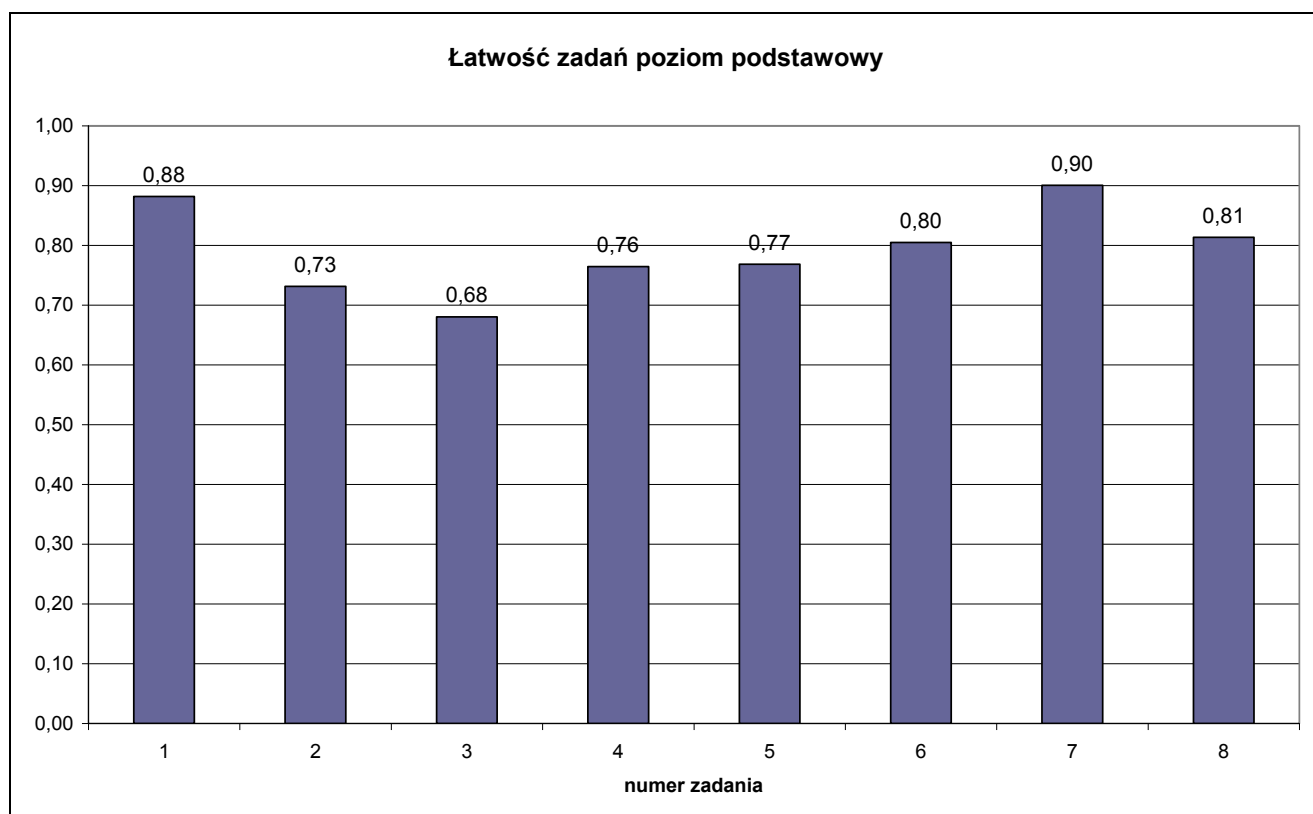
**Liczba absolwentów na Mazowszu,
którzy z egzaminu maturalnego z języka francuskiego zdawanego jako przedmiot
obowiązkowy uzyskali mniej niż 30% punktów**

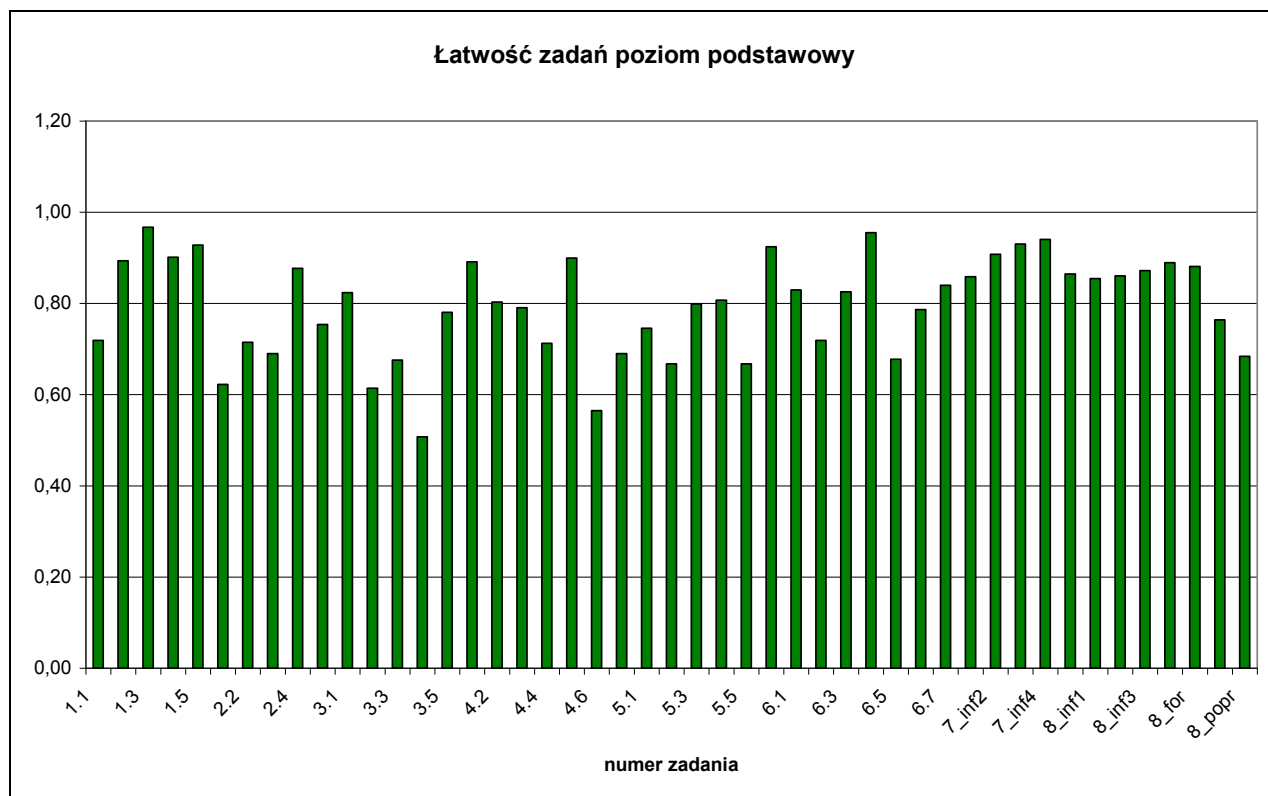
Typ szkoły	Wskaźniki zdawalności	Poziom podstawowy		Poziom dwujęzyczny	
		Liczba	Procent	Liczba	Procent
Liceum ogólnokształcące		2	0,7%	0	0%
Liceum uzupełniające		0	0%	-	-
Technikum		0	0%	-	-
RAZEM		2	0,6%	0	0%

- 306 zdających egzamin z języka francuskiego jako przedmiot obowiązkowy uzyskało co najmniej 30% punktów, co stanowi 99,4% przystępujących do egzaminu.
- 100% zdających egzamin na poziomie dwujęzycznym uzyskało co najmniej 30% punktów.
- Zdający egzamin maturalnego z języka francuskiego dla niesłyszących uzyskał 56% punktów.
- 30% punktów nie uzyskało jedynie 2 zdających egzamin z języka francuskiego na poziomie podstawowym.

2. ANALIZA WYNIKÓW EGZAMINU ZE WZGLĘDU NA WSKAŹNIKI ŁATWOŚCI

Poziom podstawowy





W poniższej tabeli przedstawiono współczynniki łatwości poszczególnych zadań arkusza na poziomie podstawowym.

Stopień trudności	Wskaźnik łatwości	Numery zadań	Liczba zadań
Bardzo trudne	0,00-0,19	-	-
Trudne	0,20-0,49	-	-
Średnio łatwe	0,50-0,69	2.1., 2.3., 3.2., 3.3., 3.4., 4.6., 4.7., 5.2., 5.5., 6.5., 8_popr.	11
Łatwe	0,70-0,89	1.1., 1.2., 2.2., 2.4., 2.5., 3.1., 3.5., 4.1., 4.2., 4.3., 4.4., 5.1., 5.3., 5.4., 6.1., 6.2., 6.3., 6.6., 6.7., 7_inf1., 7_popr., 8_inf1., 8_inf2., 8_inf3., 8_inf4., 8_forma, 8_bog.	27
Bardzo łatwe	0,90-1,00	1.3., 1.4., 1.5., 4.5., 5.6., 6.4., 7_inf2., 7_inf3., 7_inf4.	9

Zadania cząstkowe w arkuszu na poziomie podstawowym okazały się w większości łatwe. Stanowią one 57% wszystkich zadań w arkuszu. Zadania średnio łatwe stanowią 23% zadań arkusza. W arkuszu było również dziewięć zadań bardzo łatwych. Nie było zadań trudnych ani bardzo trudnych. Najłatwiejsze okazało się zadanie 1.3. (łatwość 0,97), a najtrudniejsze zadanie 3.4. (łatwość 0,51).

Najłatwiejsze dla zdających okazały się zadania sprawdzające umiejętności z zakresu tworzenia tekstu (łatwość 0,81 i 0,90). Nieco trudniejsze były zadania sprawdzające umiejętności z obszaru rozumienia tekstu czytanego (łatwość od 0,76 do 0,80), a najtrudniejsze zadania sprawdzające umiejętności w zakresie odbioru tekstu słuchanego (łatwość od 0,68 do 0,88).

Część pierwsza – Rozumienie słuchanego tekstu – składała się z trzech zadań zamkniętych opartych na tekstach o zróżnicowanej tematyce. W zadaniach zastosowano trzy różne techniki: prawdy/fałszu, dobierania i wielokrotnego wyboru.

Zadanie 1. składało się z pięciu zadań cząstkowych z zakresu tematycznego *Życie rodzinne i towarzyskie – formy spędzania czasu wolnego*. Polegało na wysłuchaniu rozmowy dwóch osób dotyczącej planów spędzenia wieczoru i stwierdzeniu, czy tekst zawiera określone w zadaniu informacje. Średnia rozwiązywalność zadania wyniosła 88% (od 72% do 97%), czyli pierwsze zadanie testu okazało się łatwe. Było to jednocześnie jedno z najłatwiejszych zadań na poziomie podstawowym. Wymagało dokładnego zrozumienia niezbyt trudnego dialogu, co sprawdzały krótkie i proste zdania prawdziwe lub fałszywe. Najłatwiejsze okazało się zadanie cząstkowe 1.3. (łatwość 0,97), które było jednocześnie najłatwiejszym zadaniem na poziomie podstawowym. Zdający bez trudu skojarzyli wyrażenie *mettre des vêtements élégants* z określeniem *s'habiller chic*. Najtrudniejsze było zadanie 1.1. (łatwość 0,72), które wymagało zrozumienia wyrażenia *avoir envie* oraz niesugerowania się jedynie początkiem zdania *Oui, je suis libre...*

Zadanie 2. składało się z pięciu zadań cząstkowych z zakresu tematycznego *Szkoła – przedmioty nauczania*. Polegało na wysłuchaniu pięciu wypowiedzi na temat uczenia się języków obcych i określeniu ich głównej myśli poprzez dopasowanie odpowiedniego pytania. Średnia rozwiązywalność zadania wyniosła 73% (od 62% do 88%), czyli zadanie okazało się nieco trudniejsze od zadania 1., między innymi ze względu na zastosowaną technikę dobierania. Najłatwiejsze było zadanie 2.4. (łatwość 0,88), w którym zdający łatwo skojarzyli *le système éducatif français* z użytymi w wypowiedzi wyrażeniami z zakresu szkolnictwa, np. *élèves, classe, profs*. Najtrudniejsze było zadanie 2.1. (łatwość 0,62), w którym pasujące do wypowiedzi pytanie nie zawierało słów kluczowych, a sama wypowiedź była nieco trudniejsza językowo i leksykalnie.

Zadanie 3. składało się z pięciu zadań cząstkowych z zakresu tematycznego *Kultura – twórcy i ich dzieła*. Polegało na wysłuchaniu tekstu na temat blogów młodzieżowych i wyselekcjonowaniu określonych w zadaniu informacji poprzez wybór jednego z trzech zaproponowanych zakończeń zdania. Średnia rozwiązywalność zadania wyniosła 68% (od 51% do 82%), czyli zadanie okazało się najtrudniejszym w części *Rozumienie słuchanego tekstu*. Najłatwiejsze było się zadanie 3.1. (łatwość 0,82), w którym zdający bez trudu skojarzyli werstraktor z określeniem *y passer plusieurs heures par jour*. Najtrudniejsze okazało się zadanie 3.4. (łatwość 0,51), które było jednocześnie najtrudniejszym zadaniem cząstkowym na poziomie podstawowym. Zadanie to odnosiło się do dość trudnego fragmentu tekstu, a werstraktor zawierał czasownik *échanger*, często mylony z czasownikiem *changer*. Ponadto wybór werstraktora uwarunkowany był prawidłową oceną tematu *dernière paire de baskets achetée* jako tematu mało poważnego.

Część druga – Rozumienie pisanego tekstu – składała się z trzech zadań zamkniętych opartych na tekstach o zróżnicowanej tematyce, w których zastosowano technikę dobierania, wielokrotnego wyboru oraz prawdy/fałszu.

Zadanie 4. składało się z siedmiu zadań cząstkowych z zakresu tematycznego *Nauka i technika – obsługa i korzystanie z podstawowych urządzeń technicznych*. Polegało na przyporządkowaniu do każdego z siedmiu tekstów zdania wyrażającego jego główną myśl. Średnia rozwiązywalność zadania wyniosła 76% (od 66% do 96%), czyli zadanie okazało się łatwe. Najłatwiejsze było zadanie 4.5. (łatwość 0,90), będące jednocześnie jednym z najłatwiejszych zadań cząstkowych na poziomie podstawowym. W zadaniu tym zdający bez trudu skojarzyli określenia *télévision, radio, presse* z *source d'information* oraz *dépenser beaucoup moins d'argent* z *source d'économies*. Natomiast w zadaniu 4.6. (łatwość 0,56) trudność sprawił prawdopodobnie czasownik *mentir* użyty w zdaniu wyrażającym główną myśl.

Wskaźniki łatwości **zadania 5.** sytuują go w przedziale zadań łatwych. Średnia rozwiązywalność zadania wyniosła 77% (od 67% do 92%), czyli zadanie okazało się nieco łatwiejsze od zadania 4. Składało się z sześciu krótkich tekstów obejmujących różne zakresy

tematyczne *Świat przyrody – świat roślin i zwierząt; Wiedza o krajach obszaru językowego, którego język jest zdawany; Życie rodzinne i towarzyskie – święta i uroczystości; Człowiek – uczucia i emocje, okresy życia; Kultura – twórcy i ich dzieła*. Polegało na wyselekcjonowaniu określonych w zadaniu informacji poprzez wybór jednego z trzech zaproponowanych zakończeń zdania. Najłatwiejsze okazało się zadanie 5.6. (łatwość 0,92), którego wykonanie ułatwiło powtórzenie w werstraktorze słowa *soeurs*. Najtrudniejsze były zadania 5.2. i 5.5. (łatwość 0,67). W zadaniu 5.2. kluczowa dla wyboru werstraktora informacja *pendant un an* znajdowała się w końcowym fragmencie tekstu, a poprawne rozwiązanie zadania 5.5. zależało od zrozumienia nieco trudniejszego leksykalnie i językowo tekstu.

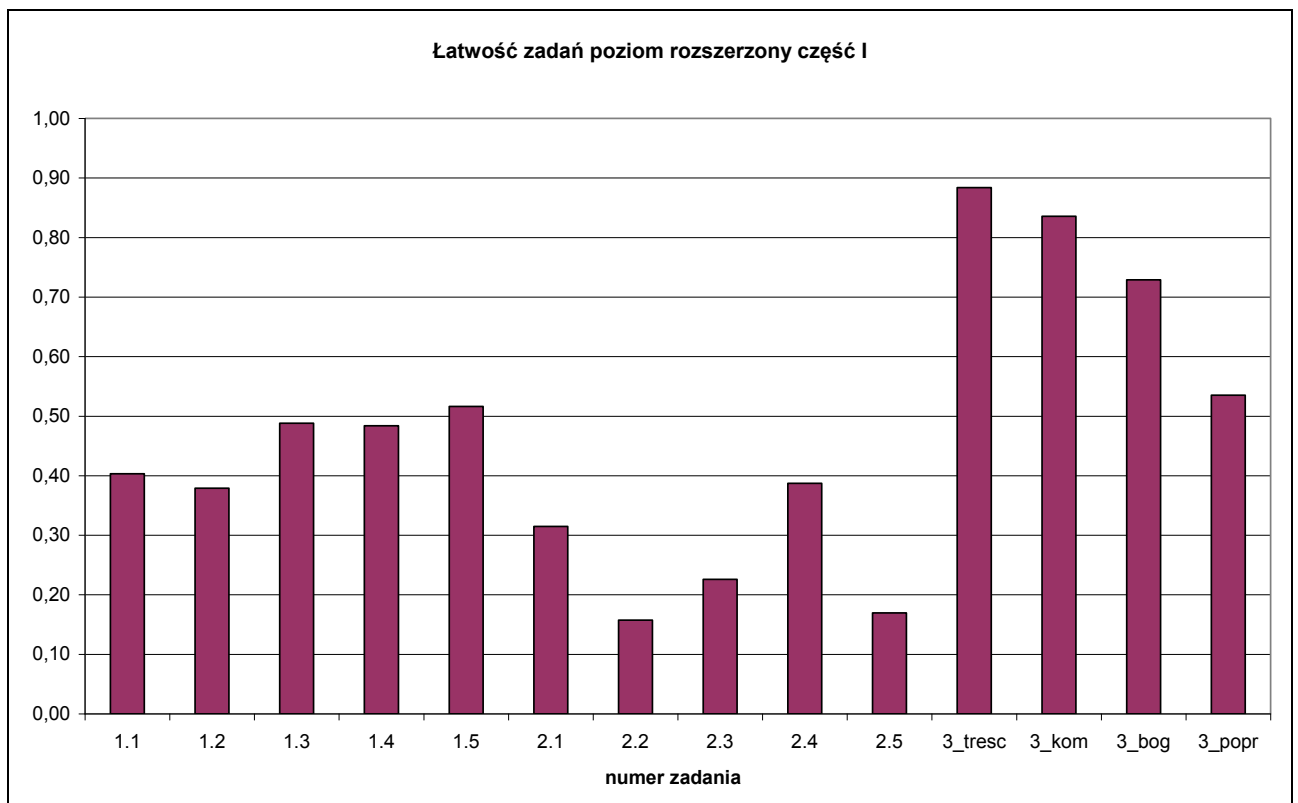
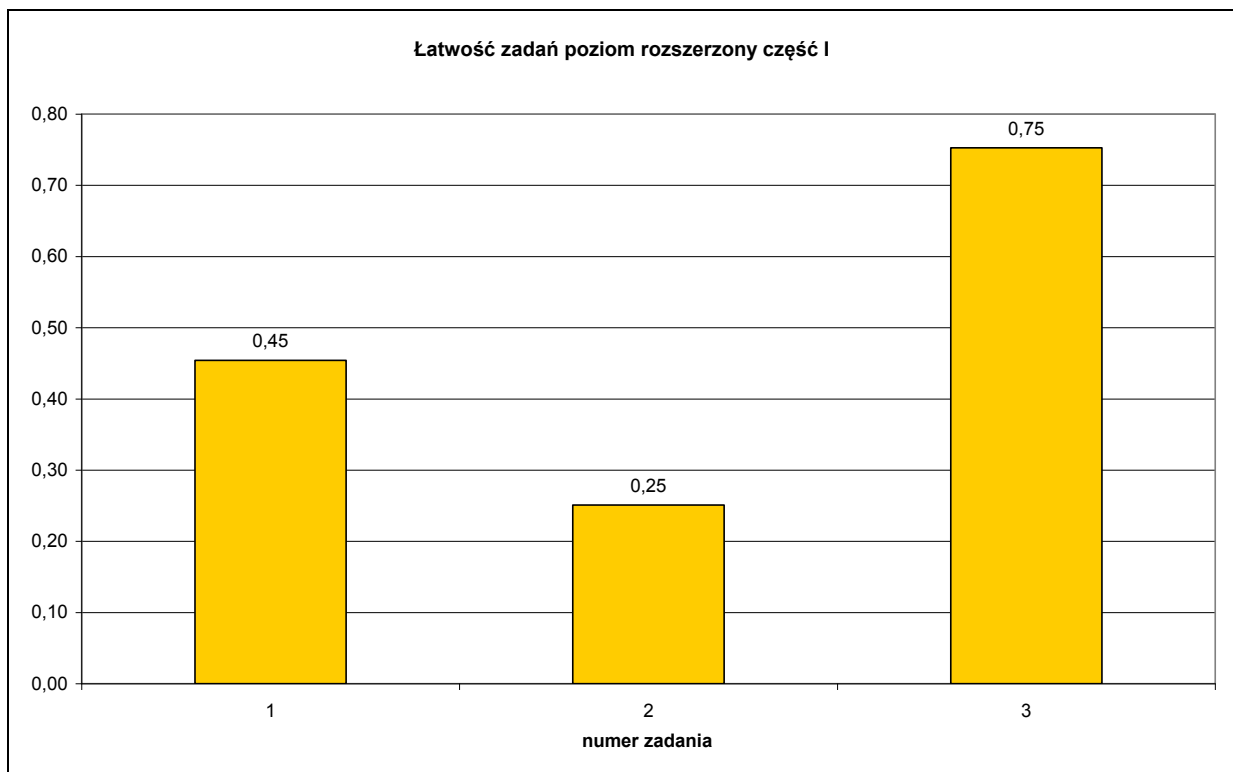
Zadanie 6. składało się z siedmiu zadań cząstkowych z zakresu tematycznego *Państwo i społeczeństwo – przestępczość*. Średnia rozwiązywalność zadania wyniosła 80% (od 68% do 95%), czyli zadanie okazało się najłatwiejsze z zadań z obszaru *Rozumienie pisanego tekstu*, między innymi dzięki zastosowanej technice prawda/fałsz. Polegało na stwierdzeniu, czy tekst narracyjny o zuchwałej kradzieży zawiera określone w zadaniu informacje oraz określeniu kontekstu sytuacyjnego tekstu. Najłatwiejsze okazało się zadanie 6.4. (łatwość 0,95), w którym wyrażenie *dans le monde entier* nawiązywało do fragmentu tekstu *partout dans le monde*. Najtrudniejsze było zadanie 6.5. (łatwość 0,68), które poprawne wykonanie prawdopodobnie utrudniło wyrażenie *un bijou de chez Harry Winston*.

W części Wypowiedź pisemna oba zadania okazały się bardzo łatwe lub łatwe. Średnia rozwiązywalność **zadania 7.** wyniosła 90% (od 86% do 94%). Mimo że zadania otwarte sprawiają zdającym zazwyczaj największą trudność, zadanie to było najłatwiejszym zadaniem testu na poziomie podstawowym. Stało się tak między innymi dlatego, że krótka forma użytkowa wymagała wykazania się znajomością podstawowego słownictwa z popularnego zakresu tematycznego *Życie rodzinne i towarzyskie – formy spędzania czasu wolnego*. Zdający redagowali wiadomość dla francuskich przyjaciół, których nie zastali w domu. Najłatwiejsze okazało się przekazanie czwartej informacji (łatwość 0,94), czyli poinformowanie o miejscu pobytu we Francji. Informacja ta nie wymagała użycia trudnych struktur i mogła być zrealizowana na wiele sposobów. Przekazanie pozostałych komunikatów również nie sprawiło większych trudności zdającym (łatwość od 0,91 i 0,93). Najmniej punktów zdający uzyskali za pierwszą informację (łatwość 0,86). Poinformowanie o nieudanej próbie spotkania z przyjaciółmi sprawiało duży problem, mimo że, wbrew pozorom, mogło być zrealizowane za pomocą prostych struktur leksykalno-gramatycznych. Informacja ta była również często niekomunikatywna ze względu na liczne błędy językowe. W kryterium poprawności językowej (łatwość 0,86) brane były pod uwagę błędy językowe oraz ortograficzne, które często zakłócały przekaz informacji i uniemożliwiały zdającym zdobycie punktów w kryterium treści.

Średnia rozwiązywalność **zadania 8.** z zakresu tematycznego *Szkoła – kształcenie pozaszkolne* wyniosła 81% (od 68% do 89%), czyli zadanie okazało się łatwe. Zdający mieli napisać list do koleżanki o planowanym kursie językowym we Francji. Najłatwiejsza była realizacja czwartego polecenia (łatwość 0,89), w którym zdający pytał o plany wakacyjne koleżanki i zapraszał ją na swoje urodziny. Tego typu polecenia są typowe dla listu prywatnego i są dobrze opanowane przez przystępujących do egzaminu maturalnego. Trzy pozostałe polecenia również mieszczą się w przedziale zadań łatwych (łatwość od 0,85 do 0,87). Równie łatwa okazała się realizacja kryterium formy (łatwość 0,88), ponieważ tekst był listem prywatnym, który nie wymaga użycia trudniejszych sformułowań, charakterystycznych dla listu formalnego. W kryterium bogactwa językowego (łatwość 0,76) wielu zdających nie uzyskało maksymalnej liczby punktów, ponieważ przy ocenie brane są pod uwagę struktury poprawne. Najmniej punktów przyznano tradycyjnie w kryterium poprawności językowej (łatwość 0,68).

Poziom rozszerzony

Część I



W poniższej tabeli przedstawiono współczynniki łatwości poszczególnych zadań części I arkusza na poziomie rozszerzonym.

Stopień trudności	Wskaźnik łatwości	Numery zadań	Liczba zadań
Bardzo trudne	0,00-0,19	2.2., 2.5.	2
Trudne	0,20-0,49	1.1., 1.2., 1.3., 1.4., 2.1., 2.3., 2.4.	7
Średnio łatwe	0,50-0,69	1.5., 3_popr.	2
Łatwe	0,70-0,89	3_treść, 3_komp., 3_bog.	3
Bardzo łatwe	0,90-1,00	-	-

Zadania otwarte w części I arkusza na poziomie rozszerzonym były w większości trudne. Stanowią one 50% wszystkich zadań tej części arkusza. W arkuszu były również dwa zadania bardzo trudne, dwa zadania średnio łatwe i trzy zadania łatwe. Najwięcej problemów sprawiły zadania na stosowanie struktur leksykalno-gramatycznych. Nieco lepsze wyniki zdający uzyskali za zredagowanie wypowiedzi pisemnej. Najłatwiejsza była realizacja kryterium treści w zadaniu 3. (łatwość 0,88), a najtrudniejsze okazało się zadanie cząstkowe 2.2. (łatwość 0,16).

W części Stosowanie struktur leksykalno-gramatycznych nieco mniej problemów sprawiło zdającym **zadanie 1**. Średnia rozwiązywalność wyniosła 45% (od 38% do 52%). Zadanie okazało się trudne, ponieważ zdający popełniali błędy w zapisie dokonanych przekształceń i nie otrzymywali punktów za poprawnie przekształcone struktury, np. z powodu braku uzgodnienia *participe passé* w stronie biernej lub w *infinitif passé*. Najmniej kłopotu sprawiło zdającym zadanie cząstkowe 1.5. (łatwość 0,52), będące jednocześnie najłatwiejszym zadaniem na stosowanie struktur leksykalno-gramatycznych. Wymagało ono zastosowania złożonego zaimka względnego. Natomiast zadanie cząstkowe 1.2. (łatwość 0,38), które okazało się najtrudniejsze wymagało znajomości zasady tworzenia i stosowania *infinitif passé*.

Zadanie 2. (średnia rozwiązywalność 25% – od 16% do 39%) okazało się najtrudniejsze. Polegało na przetłumaczeniu na język francuski podanych w języku polskim fragmentów zdań. Najłatwiejsze okazało się zadanie cząstkowe 2.4. (łatwość 0,39), polegające na zastosowaniu wyrażenia *manquer/rater le train*. Natomiast zadanie 2.2. (łatwość 0,16), które okazało się najtrudniejsze z zadań cząstkowych na poziomie rozszerzonym wymagało znajomości składni czasownika *féliciter*. Zdający często popełniali kalkę z języka polskiego, łącząc ten czasownik z dopełnieniem dalszym, a nie bliższym.

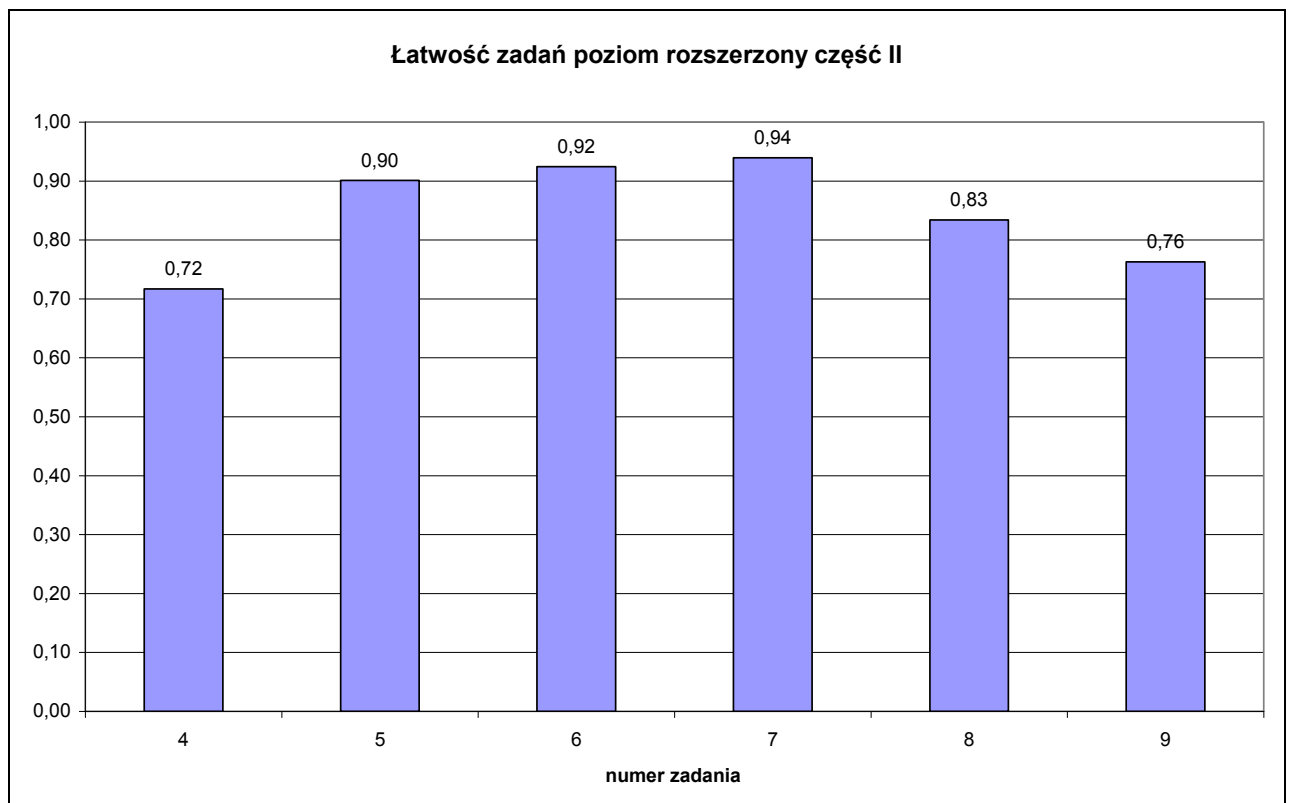
W części Wypowiedź pisemna średnia rozwiązywalność **zadania 3**. wyniosła 75% (od 54% do 88%), czyli zadanie to było najłatwiejsze z zadań otwartych na poziomie rozszerzonym, mimo że tworzenie tekstu wymaga wykazania się wieloma umiejętnościami. Zdający redagowali wypowiedź na jeden z trzech podanych tematów z zakresów tematycznych *Życie rodzinne i towarzyskie – styl życia*, *Podróżowanie i turystyka – zwiedzanie* oraz *Kultura – dziedziny kultury*.

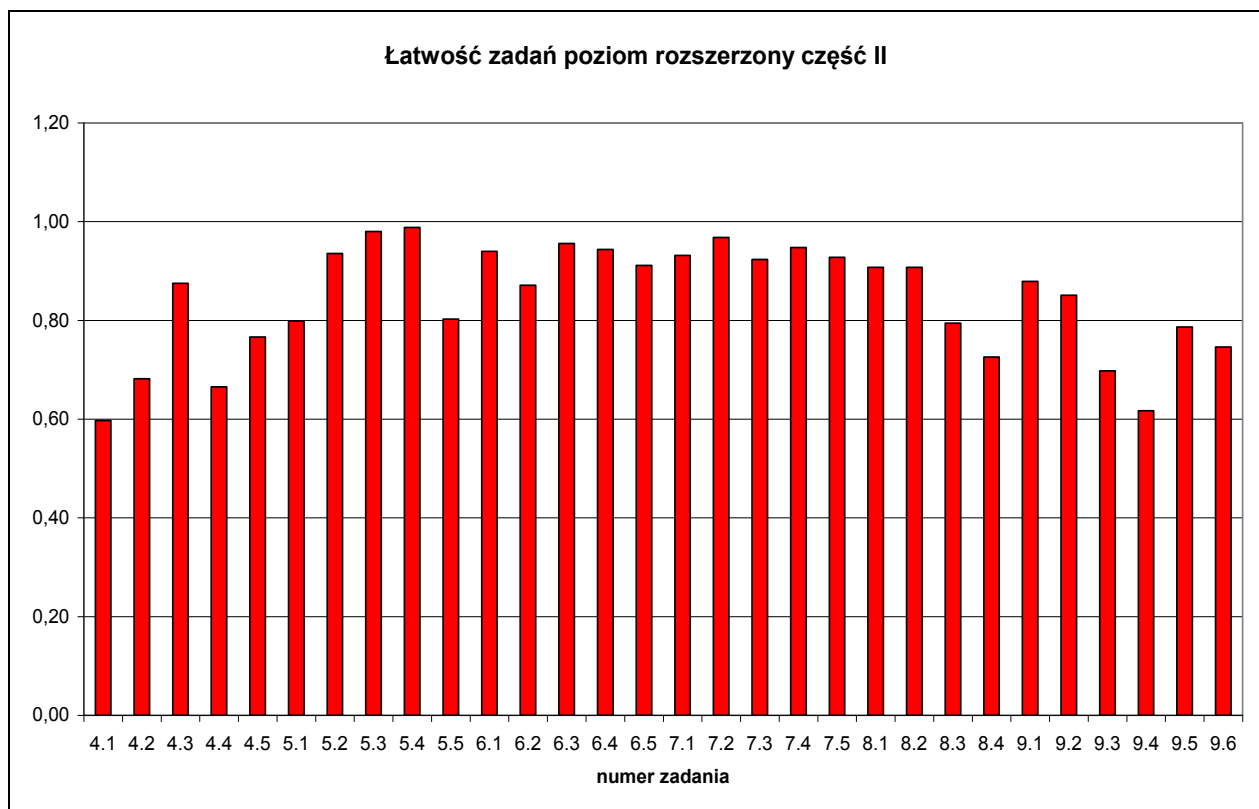
Najmniej trudności sprawiło zdającym kryterium treści, które znalazło się w przedziale zadań łatwych (łatwość 0,88). Wielu zdających popełniło jednak błędy w realizacji poszczególnych tematów, szczególnie w kryterium zgodności z tematem. W opowiadaniu brakowało podstawowego elementu tematu, czyli faktu otrzymania wiadomości, która zmieniła życie piszącego. Opis najpiękniejszego kraju czasem przypominał opowiadanie o jego zwiedzaniu. Często sprowadzał się też do wyliczania miejsc i zabytków. W rozprawce zdający bardzo często odnosili się do czytania książek, a nie do czytania powieści. Wielu piszących podawało

tylko argumenty za lub tylko argumenty przeciw czytaniu powieści lub pisało o czytaniu jako o jednej z możliwych form spędzania wolnego czasu.

Nieco więcej trudności sprawiło zdającym zachowanie reguł kompozycji tekstu (łatwość 0,84), czyli tworzenia spójnych i logicznych tekstów o określonej w poleceniu objętości, uwzględniających wyodrębnione graficznie wszystkie części pracy o właściwych proporcjach. Najmniej punktów zdający uzyskali tradycyjnie w kryterium poprawności językowej (łatwość 0,54) ze względu na dość dużą liczbę popełnionych błędów językowych, ortograficznych i interpunkcyjnych. Miało to wpływ na ocenę prac w kryterium bogactwa językowego (łatwość 0,73), w którym brano pod uwagę struktury użyte poprawnie. W tym kryterium zwracano również uwagę na to, czy użyte słownictwo i frazeologia odpowiadają wymogom danej formy wypowiedzi (np. *termes d'articulation* i zwroty wartościujące w rozprawce czy przymiotniki w opisie) oraz jej tematowi (np. słownictwo związane z czytelnictwem).

Część II





W poniższej tabeli przedstawiono współczynniki łatwości poszczególnych zadań części II arkusza na poziomie rozszerzonym.

Stopień trudności	Wskaźnik łatwości	Numery zadań	Liczba zadań
Bardzo trudne	0,00-0,19	-	-
Trudne	0,20-0,49	-	-
Średnio łatwe	0,50-0,69	4.1., 4.2., 4.4., 9.4.	4
Łatwe	0,70-0,89	4.3., 4.5., 5.1., 5.5., 6.2., 8.3., 8.4., 9.1., 9.2., 9.3., 9.5., 9.6.	12
Bardzo łatwe	0,90-1,00	5.2., 5.3., 5.4., 6.1., 6.3., 6.4., 6.5., 7.1., 7.2., 7.3., 7.4., 7.5., 8.1., 8.2.	14

Zadania w części II arkusza na poziomie rozszerzonym okazały się bardzo łatwe i łatwe. Zadania te stanowią 87% wszystkich zadań tej części arkusza. Nie było zadań bardzo trudnych ani trudnych. Były natomiast cztery zadania średnio łatwe. Najłatwiejsze było zadanie cząstkowe 5.4. (łatwość 0,99), a najtrudniejsze zadanie 4.1. (łatwość 0,60).

Łatwiejsze dla zdających okazały się zadania sprawdzające umiejętności z obszaru odbioru tekstu czytanego (łatwość 0,83 i 0,94), a trudniejsze zadania sprawdzające umiejętności w zakresie rozumienia tekstu słuchanego (łatwość od 0,72 do 0,92). Zadanie sprawdzające umiejętności stosowania struktur leksykalno-gramatycznych okazało się łatwe (łatwość 0,76).

Część Rozumienie słuchanego tekstu składała się z trzech zadań zamkniętych opartych na tekstach o różnorodnej tematyce. W zadaniach zastosowano trzy różne techniki: prawdy/fałszu, dobierania i wielokrotnego wyboru.

Zadanie 4. składało się z pięciu zadań częściowych z zakresu tematycznego *Podróżowanie i turystyka – środki transportu*. Polegało na wysłuchaniu rozmowy dwóch osób o mobilności Francuzów i stwierdzeniu, czy zawiera ona określone w zadaniu informacje oraz na określeniu intencji nadawcy tekstu. Średnia rozwiązywalność zadania wyniosła 72% (od 60% do 88%), czyli zadanie okazało się łatwe, co wynika między innymi z zastosowanej techniki prawda/fałsz. Najłatwiejsze okazało się zadanie 4.3. (łatwość 0,88). Zdający bez trudu odnaleźli w usłyszonym tekście powtórzoną dwukrotnie informację potwierdzającą prawdziwość zdania o możliwości szybkiego dotarcia do najważniejszych w życiu codziennym miejsc. Najtrudniejsze było zadanie 4.1. (łatwość 0,60), w których zdający automatycznie potwierdzali prawdziwość zdania o wydłużającym się czasie dojazdu do pracy, bazując na wiedzy pozatekstowej i nie zwracając uwagi na fragment ...*sans se déplacer plus longtemps*,...

Zadanie 5. składało się z pięciu zadań częściowych z zakresu tematycznego *Elementy wiedzy o krajach obszaru językowego, którego język jest zdawany*. Polegało na wysłuchaniu pięciu instrukcji dla udających się do Francji i określeniu ich głównej myśli. Średnia rozwiązywalność zadania wyniosła 90% (od 80% do 99%). Najłatwiejsze było zadanie 5.4. (łatwość 0,99), które okazało się najłatwiejszym zadaniem częściowym na poziomie rozszerzonym. Zdający bez trudu skojarzyli *Manger selon ses préférences* z usłyszanymi kilkakrotnie różnymi nazwami lokalów gastronomicznych. Najtrudniejsze były zadania 5.1. i 5.5. (łatwość 0,80), w których część zdających nie zwróciła uwagi na decydujące o wyborze werstraktora wskazówki, np. na wyrażenie *avant de partir*.

Zadanie 6. było najłatwiejsze z zadań na rozumienie ze słuchu. Średnia rozwiązywalność zadania wyniosła 92% (od 87% do 96%). Składało się z pięciu zadań częściowych z zakresu tematycznego *Zdrowie – schorzenia, objawy i leczenie*. Polegało na wysłuchaniu tekstu narracyjnego o chorobie narratorki i wyselekcjonowaniu określonych w zadaniu informacji poprzez wybór jednego z trzech zaproponowanych zakończeń zdania. Najłatwiejsze było zadanie 6.3. (łatwość 0,96), w którym zdający bez trudu wskazali cechy charakterystyczne jednej z bohaterki tekstu. Natomiast w zadaniu 6.2. (łatwość 0,87) trudność sprawiło prawdopodobnie skojarzenie, że poznana przez bohaterkę opowiadania kobieta była jej sąsiadką.

Część Rozumienie pisanego tekstu i rozpoznawanie struktur leksykalno-gramatycznych składała się z trzech zadań zamkniętych opartych na tekstach o zróżnicowanej tematyce, w których zastosowano techniki wielokrotnego wyboru oraz dobierania.

Zadanie 7. (średnia rozwiązywalność 94% – od 92% do 97%) było najłatwiejszym zadaniem na poziomie rozszerzonym. Składało się z pięciu zadań częściowych z zakresu tematycznego *Podróżowanie i turystyka – wycieczki*. Opierało się na dłuższym tekście informacyjnym i wymagało wyselekcjonowania szczegółowych informacji na temat wyprawy na Antarktykę. Najłatwiejsze było zadanie częściowe 7.2. (łatwość 0,97), w którym wybór poprawnego zakończenia zdania odbywał się na podstawie słów-kluczy, takich jak *l'Antarctique* i *le pôle Sud*. Najtrudniejsze było zadanie 7.3. (łatwość 0,92), które wymagało interpretacji opisu przygotowań do wyprawy.

Zadanie 8. (średnia rozwiązywalność 83% – od 73% do 91%) składało się z czterech zadań częściowych z zakresu tematycznego *Świat przyrody – świat roślin i zwierząt*. Zdający rozpoznawali związki między częściami tekstu, uzupełniając brakującymi zdaniami tekst informacyjny o wielbłądach. Najłatwiejsze były zadania 8.1. i 8.2. (łatwość 0,91). W zadaniu 8.1. pasujące do luki zdanie wyraźnie nawiązywało do zdania poprzedzającego (*Au Niger... –*

Dans ce pays...). W zadaniu 8.2. poprawne zdanie wyraźnie zapowiadało następującą po nim wyliczankę zalet zwierząt. Najtrudniejsze okazało się zadanie 8.4. (łatwość 0,73), w którym zdający nie skojarzyli fragmentu *en y ajoutant du phosphate de calcium* z techniką produkcji sera.

Zadanie 9. z zakresu tematycznego *Kultura – uczestnictwo w kulturze* (średnia rozwiązywalność 76% – od 62% do 88%) było jednym z trudniejszych zadań części II arkusza. Zdający uzupełniali tekst na temat uczestnictwa młodych Francuzów w kulturze poprzez wybór jednej z czterech zaproponowanych struktur leksykalno-gramatycznych. Tego typu zadania zwykle są najtrudniejsze dla zdających, wymagają bowiem dobrej znajomości struktur oraz dokładnego zrozumienia uzupełnianego tekstu. Najłatwiejsze było zadanie cząstkowe 9.1. (łatwość 0,88), w którym należało wybrać odpowiednią formę czasownika *se plaindre*. Natomiast w zadaniu 9.4. (łatwość 0,62), które okazało się najtrudniejsze zdający musieli wykazać się znajomością wyrażenia *en tête*.

3. ANALIZA WYNIKÓW EGZAMINU ZE WZGLĘDU NA MIARY TENDENCJI CENTRALNEJ

Poziom podstawowy

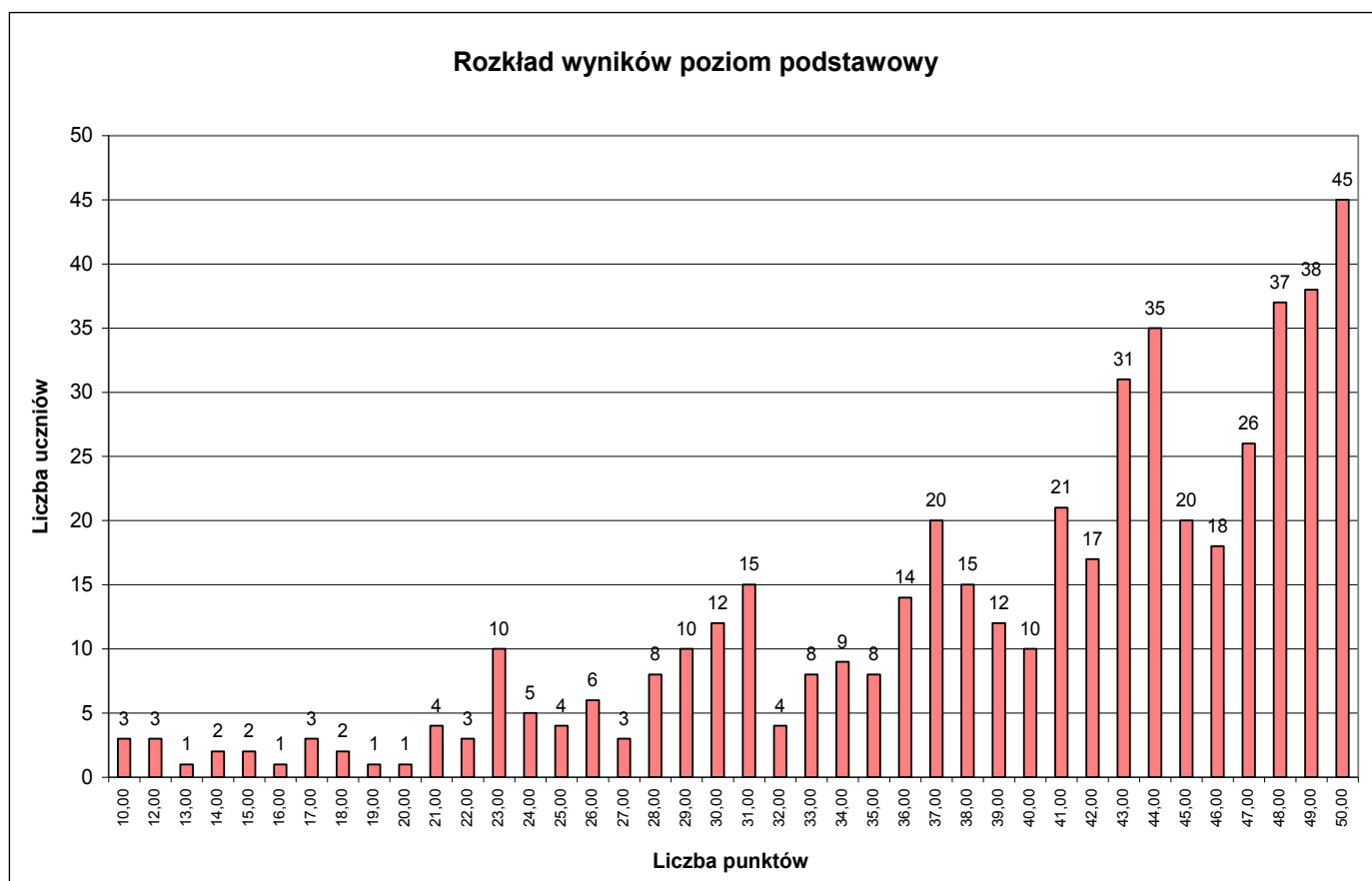
Parametry statystyczne arkusza

Liczba zdających	Średni wynik	Średni wynik w %	Łatwość	Odchylenie standardowe	Wynik najwyższy	Wynik najniższy	Mediana	Modalna
487	39,69	79,39	0,79	9,22	50,00	10,00	42,50	50,00

Łatwość zadań na poziomie podstawowym wyniosła 0,79, czyli zadania były dla zdających łatwe. Średni wynik w ujęciu procentowym dla całego województwa jest wysoki i sytuuje się dużo powyżej progu zaliczenia egzaminu na poziomie podstawowym (30%). Za zadania w arkuszu zdający mógł otrzymać maksymalnie 50,00 punktów. Najwyższy uzyskany przez zdających wynik jest równy maksymalnej liczbie punktów za zadania. Uzyskało go 45 zdających. Jest to jednocześnie wynik najczęściej się powtarzający. Wynik najniższy to 10,00 punktów. Uzyskało go 3 zdających. Wynik ucznia środkowego (42,50) stanowi 85% maksymalnej liczby punktów i jest wyższy od średniej za zadania na poziomie podstawowym (39,69). Odchylenie standardowe wynosi 9,22 punktu, co oznacza, że większość zdających uzyskała wyniki w granicach od 30,00 do 49,00 punktów. Parametry statystyczne arkusza świadczą zatem o tym, że arkusz na poziomie podstawowym nie sprawił zdającym trudności, a wielu z nich otrzymało maksymalną lub zbliżoną do maksymalnej liczbę punktów za poszczególne zadania.

Rozkład wyników indywidualnych

Poniższy wykres przedstawia rozkład wyników indywidualnych w przedziałach co 1 punkt.



Średnie wyniki wszystkich zdających w ujęciu procentowym z podziałem na typ szkoły

Typ szkoły	Liczba zdających	Średni wynik w %
Liceum ogólnokształcące	466	80,41
Liceum profilowane	1	28,00
Technikum	19	56,74
Liceum uzupełniające	1	85,00
RAZEM	487	79,39

Najlepszy wynik uzyskał absolwent liceum uzupełniającego. Należy jednak zwrócić przede wszystkim uwagę na wyniki absolwentów liceum ogólnokształcącego, którzy stanowią najliczniejszą grupę zdających. Ich średni wynik jest wyższy od średniego wyniku obliczonego dla województwa. Najsłabszy wynik uzyskał absolwent liceum profilowanego.

Średnie wyniki w ujęciu procentowym dla powiatów województwa mazowieckiego

Powiat	Liczba zdających	Średni wynik w ujęciu procentowym
ciechanowski	2	81,00
garwoliński	2	67,50
gostyniński	2	74,00
grodziski	3	63,67
legionowski	25	68,96
lipski	1	41,00
miński	8	80,38
mławski	1	72,00
nowodworski	2	75,50
otwocki	20	66,80
piaseczyński	5	81,40
płoński	5	93,40
pruszkowski	4	52,25
przysuski	2	94,00
pułtuski	1	81,00
radomski	1	80,00
sochaczewski	13	55,38
warszawski	322	83,81
węgrowski	1	62,00
wołomiński	7	67,29
wyszkowski	4	81,00
żyrardowski	2	79,00
M. Ostrołęka	5	79,40
M. Płock	19	74,16
M. Radom	15	72,73
M. Siedlce	8	76,13

Średnie wyniki w ujęciu procentowym dla dzielnic Warszawy

Dzielnica	Liczba zdających	Średni wynik	Średni wynik w ujęciu procentowym
Warszawa - Bielany	11	42,86	85,73
Warszawa - Mokotów	29	40,22	80,45
Warszawa - Ochota	9	42,22	84,44
Warszawa - Praga Południe	28	37,54	75,07
Warszawa - Praga Północ	5	42,20	84,40
Warszawa - Śródmieście	108	44,31	88,63
Warszawa - Wola	51	41,52	83,04
Warszawa - Żoliborz	39	42,82	85,64
Warszawa - Rembertów	2	35,75	71,50
Warszawa - Targówek	10	35,05	70,10
Warszawa - Ursus	5	37,30	74,60
Warszawa - Ursynów	19	42,87	85,74
Warszawa - Wawer	1	17,00	34,00
Warszawa - Wilanów	5	40,00	80,00

Na podstawie wyników uzyskanych przez zdających egzamin maturalny z języka francuskiego na poziomie podstawowym przygotowano tabelę, która umożliwia przyporządkowanie do odpowiedniej klasy wyników uzyskanych w skali kraju przez poszczególnych abiturientów. Korzystanie z tabeli polega na przyporządkowaniu uzyskanej średniej liczby punktów w ujęciu procentowym odpowiedniemu przedziałowi i odczytaniu nazwy klasy. Na przykład, jeśli wynik zdającego wynosi 73,00%, to mieści się on w przedziale wyników 70-83, czyli w staninie piątym. Oznacza to, że jest to wynik średni uzyskany przez 20% zdających. 40% zdających uzyskało wyższy wynik, niższy wynik uzyskało również 40% zdających.

Krajowe normy staninowe dla wyników indywidualnych / Karta wyników matury 2010

Liczba zdających: 2 401			
Klasa (stanin)	Nazwa klasy	Przedziały procentowe	Komentarz dla zdającego
1	najniższa	0-27	4% zdających ma wynik w tej klasie, 96% zdających ma wynik w wyższych klasach.
2	bardzo niska	28-41	7% zdających ma wynik w tej klasie, 89% zdających ma wynik w wyższych klasach, 4% w niższej.
3	niska	42-55	12% zdających ma wynik w tej klasie, 77% zdających ma wynik w wyższych klasach, 11% w niższych.
4	poniżej średniej	56-69	17% zdających ma wynik w tej klasie, 60% zdających ma wynik w wyższych klasach, 23% w niższych.
5	średnia	70-83	20% zdających ma wynik w tej klasie, 40% zdających ma wynik w wyższych klasach, 40% w niższych.
6	powyżej średniej	84-91	17% zdających ma wynik w tej klasie, 23% zdających ma wynik w wyższych klasach, 60% w niższych.
7	wysoka	92-96	12% zdających ma wynik w tej klasie, 11% zdających ma wynik w wyższych klasach, 77% w niższych.
8	bardzo wysoka	97-99	7% zdających ma wynik w tej klasie, 4% zdających ma wynik w wyższej klasie, 89% w niższych.
9	najwyższa	100	4% zdających ma wynik w tej klasie, 96% w niższych.

Poniższa tabela umożliwia analizę średnich wyników w ujęciu procentowym obliczonych dla szkół oraz dla powiatów w województwie.

Normy staninowe dla wyników szkół w województwie mazowieckim

Klasa (stanin)	Nazwa klasy	Przedziały procentowe	Liczba szkół	% szkół
1	najniższa	20,00 - 36,00	5	4,24
2	bardzo niska	36,01 - 47,00	8	6,78
3	niska	47,01 - 63,50	14	11,86
4	poniżej średniej	63,51 - 73,36	20	16,95
5	średnia	73,37 - 82,00	24	20,34
6	powyżej średniej	82,01 - 89,40	20	16,95
7	wysoka	89,41 - 93,40	13	11,02
8	bardzo wysoka	93,41 - 95,92	9	7,63
9	najwyższa	95,93 - 100,00	5	4,24

Normy staninowe dla wyników w powiatach województwa mazowieckiego

Stanin/klasa	Nazwa klasy	Przedziały procentowe	Powiaty
1	najniższa	41,00%	lipski,
2	bardzo niska	52,25% - 55,38%	pruszkowski, sochaczewski,
3	niska	62,00% - 66,80%	węgrowski, grodziski, otwocki,
4	poniżej średniej	67,29% - 72,00%	wołomiński, garwoliński, legionowski, mławski,
5	średnia	72,73% - 79,00%	m. Radom, gostyniński, m. Płock, nowodworski, m. Siedlce, żyrardowski
6	powyżej średniej	79,40% - 81,00%	m. Ostrołęka, radomski, miński, ciechanowski, pułtuski, wyszkowski,
7	wysoka	81,40%	piaseczyński,
8	bardzo wysoka	83,81% - 93,40%	warszawski, płoński,
9	najwyższa	94%	przysuski,

Z analizy tabel wynika, że różnice między najniższymi i najwyższymi wartościami średnich w ujęciu procentowym obliczonych dla szkół oraz dla powiatów województwa mazowieckiego są bardzo duże.

Poziom rozszerzony

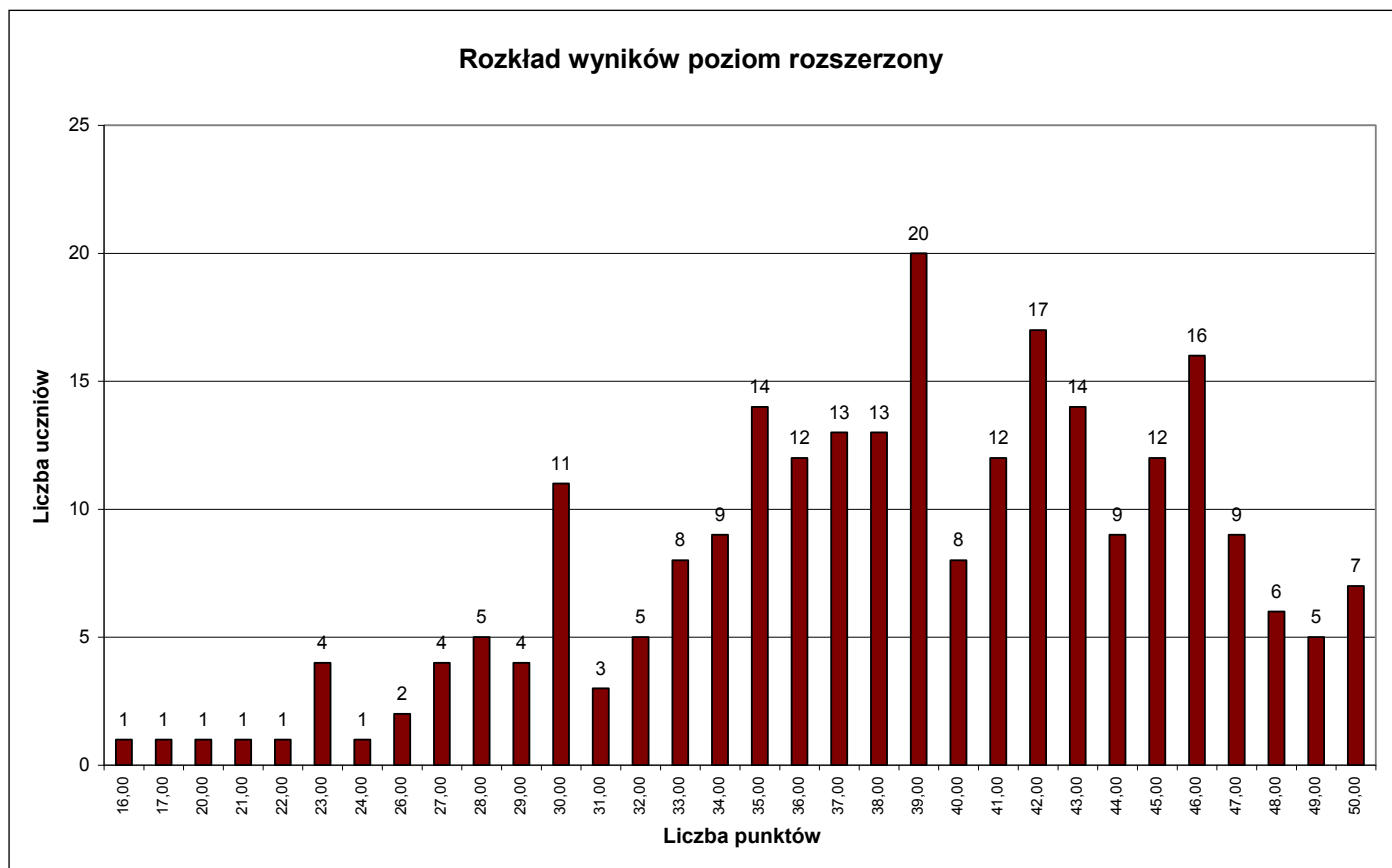
Parametry statystyczne arkusza (Część I i II)

Liczba zdających	Średni wynik	Średni wynik w %	Łatwość	Odchylenie standardowe	Wynik najwyższy	Wynik najniższy	Mediana	Modalna
248	38,34	76,68	0,77	6,89	50,00	16,00	39,00	39,00

Łatwość zadań na poziomie rozszerzonym wyniosła 0,77, czyli zadania były dla zdających łatwe. Średni wynik w ujęciu procentowym dla całego województwa wynosi 76,68%. Za zadania w części I i części II zdający mógł otrzymać maksymalnie 50,00 punktów. Najwyższy uzyskany wynik jest równy maksymalnej liczbie punktów za zadania. Uzyskało go 7 zdających. Wynik najniższy (16,00) uzyskał 1 zdający. Wynik ucznia środkowego (39,00) stanowi 78% maksymalnej liczby punktów i jest nieco wyższy od średniej liczby punktów (38,34). Jest jednocześnie wynikiem najczęściej się powtarzającym. Odchylenie standardowe wynosi 6,89 punktu, co oznacza, że większość zdających uzyskała wyniki w granicach od 31,00 do 45,00 punktów. Parametry statystyczne arkuszy wskazują, że podobnie jak na poziomie podstawowym, za zadania na poziomie rozszerzonym zdający w większości otrzymali liczbę punktów zbliżoną do maksymalnej.

Rozkład wyników indywidualnych

Poniższy wykres przedstawia rozkład wyników indywidualnych w przedziałach co 1 punkt.



Średnie wyniki w ujęciu procentowym z podziałem na typ szkoły

Typ szkoły	Liczba zdających	Średni wynik w %
Liceum ogólnokształcące	247	76,68
Technikum	1	76,00
RAZEM	248	76,68

Średnie wyniki w ujęciu procentowym dla powiatów województwa mazowieckiego

Powiat	Liczba zdających	Średni wynik w ujęciu procentowym
ciechanowski	1	93,00
garwoliński	1	60,00
grodziski	3	74,33
legionowski	4	81,50
miński	4	59,50
nowodworski	3	66,67
otwocki	6	72,17
przysuski	1	74,00
radomski	1	76,00
sochaczewski	1	97,00
warszawski	146	78,37
żyrardowski	5	61,20
M. Ostrołęka	1	84,00
M. Płock	4	61,25
M. Radom	2	71,00
M. Siedlce	2	68,50

Średnie wyniki w ujęciu procentowym dla dzielnic Warszawy

Dzielnica	Liczba zdających	Średni wynik	Średni wynik w ujęciu procentowym
Warszawa - Bielany	1	39,50	79,00
Warszawa - Mokotów	20	39,48	78,95
Warszawa - Ochota	7	37,86	75,71
Warszawa - Praga Południe	10	38,75	77,50
Warszawa - Praga Północ	6	41,42	82,83
Warszawa - Śródmieście	62	40,40	80,81
Warszawa - Wola	9	37,44	74,89
Warszawa - Żoliborz	17	39,24	78,47
Warszawa - Rembertów	2	24,50	49,00
Warszawa - Targówek	4	32,63	65,25
Warszawa - Ursus	1	35,00	70,00
Warszawa - Ursynów	6	38,33	76,67
Warszawa - Wawer	1	37,50	75,00

Poniższa tabela umożliwia przyporządkowanie do odpowiedniej klasy wyników uzyskanych w skali kraju przez poszczególnych abiturientów zdających egzamin maturalny z języka francuskiego na poziomie rozszerzonym.

Krajowe normy staninowe dla wyników indywidualnych / Karta wyników matury 2010

Liczba zdających: 938			
Klasa (stanin)	Nazwa klasy	Przedziały procentowe	Komentarz dla zdającego
1	najniższa	0-44	4% zdających ma wynik w tej klasie, 96% zdających ma wynik w wyższych klasach.
2	bardzo niska	45-55	7% zdających ma wynik w tej klasie, 89% zdających ma wynik w wyższych klasach, 4% w niższej.
3	niska	56-64	12% zdających ma wynik w tej klasie, 77% zdających ma wynik w wyższych klasach, 11% w niższych.
4	poniżej średniej	65-72	17% zdających ma wynik w tej klasie, 60% zdających ma wynik w wyższych klasach, 23% w niższych.
5	średnia	73-79	20% zdających ma wynik w tej klasie, 40% zdających ma wynik w wyższych klasach, 40% w niższych.
6	powyżej średniej	80-85	17% zdających ma wynik w tej klasie, 23% zdających ma wynik w wyższych klasach, 60% w niższych.
7	wysoka	86-91	12% zdających ma wynik w tej klasie, 11% zdających ma wynik w wyższych klasach, 77% w niższych.
8	bardzo wysoka	92-96	7% zdających ma wynik w tej klasie, 4% zdających ma wynik w wyższej klasie, 89% w niższych.
9	najwyższa	97-100	4% zdających ma wynik w tej klasie, 96% w niższych.

Poniższa tabela umożliwia analizę średnich wyników w ujęciu procentowym obliczonych dla szkół w województwie.

Normy staninowe dla wyników szkół w województwie mazowieckim

Klasa (stanin)	Nazwa klasy	Przedziały procentowe	Liczba szkół	% szkół
1	najniższa	43,00 - 49,00	3	4,17
2	bardzo niska	49,01 - 57,00	5	6,94
3	niska	57,01 - 64,00	8	11,11
4	poniżej średniej	64,01 - 71,50	12	16,67
5	średnia	71,51 - 78,00	15	20,83
6	powyżej średniej	78,01 - 85,88	13	18,06
7	wysoka	85,89 - 89,50	8	11,11
8	bardzo wysoka	89,51 - 94,00	5	6,94
9	najwyższa	94,01 - 97,00	3	4,17

Z analizy tabeli wynika, że różnice między najniższymi i najwyższymi wartościami średnich w ujęciu procentowym obliczonych dla szkół i powiatów województwa mazowieckiego są duże.

Poziom dwujęzyczny

Parametry statystyczne arkusza (Część I i II)

Liczba uczniów	Średni wynik w %	Łatwość	Odchylenie standardowe	Wynik najniższy	Wynik najwyższy	Mediana	Modalna
88	71,27	0,71	12,03	46,00	100,00	71,00	65,00

Za rozwiązanie wszystkich zadań na poziomie dwujęzycznym zdający mogli otrzymać maksymalnie 100 punktów (100%). Średni wynik w ujęciu procentowym wyniósł 71,27, czyli 71,27 punktu. Wynik najniższy to 46,00 punktów, a najwyższy to 100,00 punktów. Większość zdających uzyskała wyniki w granicach od 59,00 do 83,00 punktów.

4. PODSUMOWANIE I WNIOSKI

- W 2010 r. do egzaminu maturalnego z języka francuskiego przystąpiło 747 abiturientów, co stanowi 1,3% populacji maturzystów w województwie mazowieckim.
- Egzamin z języka francuskiego na poziomie podstawowym zdawało 487 abiturientów, na poziomie rozszerzonym 248, a na poziomie dwujęzycznym 88.
- Egzamin maturalny z języka francuskiego na poziomie podstawowym okazał się łatwy (łatwość 0,79). 99,4% przystępujących do tego egzaminu uzyskało co najmniej 30% punktów.
- Egzamin maturalny z języka francuskiego na poziomie rozszerzonym również okazał się łatwy (łatwość 0,77).
- Na poziomie dwujęzycznym 100% zdających egzamin z języka francuskiego uzyskało co najmniej 30% punktów. Łatwość zadań wyniosła 0,71, czyli zadania na poziomie dwujęzycznym były dla zdających łatwe.
- Zdający mieli trudności:
 - na poziomie podstawowym i na poziomie rozszerzonym z zachowaniem reguł poprawności językowej, ortograficznej i interpunkcyjnej wypowiedzi pisemnych,
 - na poziomie rozszerzonym z poprawnym stosowaniem struktur leksykalno-gramatycznych w podanym kontekście,
 - na obu poziomach z czytelnym zapisem rozwiązań zadań otwartych.