



<i>Rodzaj dokumentu:</i>	Sprawozdanie za rok 2024
<i>Egzamin:</i>	Egzamin maturalny
<i>Przedmiot:</i>	Historia
<i>Poziom:</i>	Poziom rozszerzony
<i>Termin egzaminu:</i>	21 maja 2024 r.
<i>Data publikacji dokumentu:</i>	20 września 2024 r.

Opracowanie

Włodzimierz K. Kowalczyk (Centralna Komisja Egzaminacyjna)
dr Henryk Palkij (Okręgowa Komisja Egzaminacyjna w Krakowie)
Wacław Suski (Okręgowa Komisja Egzaminacyjna we Wrocławiu)
Artur Jagiełło (Okręgowa Komisja Egzaminacyjna w Warszawie)

Redakcja

dr Wioletta Kozak (Centralna Komisja Egzaminacyjna)

Opracowanie techniczne

Andrzej Kaptur (Centralna Komisja Egzaminacyjna)

Współpraca

Beata Dobrosielska (Centralna Komisja Egzaminacyjna)
Agata Wiśniewska (Centralna Komisja Egzaminacyjna)
Pracownie ds. Analiz Wyników Egzaminacyjnych okręgowych komisji egzaminacyjnych

OKRĘGOWA KOMISJA EGZAMINACYJNA W WARSZAWIE

01-233 WARSZAWA ul. Józefa Bema 87

tel. (22) 457 03 35

<http://www.oke.waw.pl> e-mail: info@oke.waw.pl

Spis treści

Opis arkusza maturalnego	4
Dane dotyczące populacji zdających	4
Przebieg egzaminu	5
Podstawowe dane statystyczne	6
Komentarz	19
Wnioski i rekomendacje	38

Opis arkusza egzaminu maturalnego

W roku szkolnym 2023/2024 egzamin maturalny z historii został przeprowadzany na podstawie wymagań egzaminacyjnych określonych w rozporządzeniu Ministra Edukacji i Nauki z dnia 10 czerwca 2022 r.¹

Arkusz egzaminacyjny z historii na poziomie rozszerzonym składał się z 26 zadań otwartych i zamkniętych, w których uwzględniono historię polityczną, historię społeczno-gospodarczą oraz historię kultury na przestrzeni wszystkich epok historycznych od starożytności poprzez średniowiecze, czasy nowożytne, wiek XIX aż do końca XX wieku. Wszystkie zadania zawierały materiał źródłowy, na podstawie którego należało je rozwiązać, wykorzystując przy tym własną wiedzę. Ostatnie zadanie w arkuszu polegało na napisaniu rozszerzonej odpowiedzi na jeden z trzech tematów, uwzględniających różne epoki historyczne. Zadania sprawdzały wiadomości i umiejętności opisane wymaganiami egzaminacyjnymi dla przedmiotu historia.

Za poprawne rozwiązanie wszystkich zadań zdający mógł otrzymać 60 punktów, z czego za rozszerzoną odpowiedź można było otrzymać 15 punktów, a za rozwiązanie zadań otwartych i zamkniętych – 45 punktów.

Dane dotyczące populacji zdających

TABELA 1. ZDAJĄCY ROZWIĄZUJĄCY ZADANIA W ARKUSZU STANDARDOWYM*

Liczba zdających (Formuła 2023)		2 528
Zdający rozwiązujący zadania w arkuszu standardowym	ze szkół na wsi	81
	ze szkół w miastach do 20 tys. mieszkańców	357
	ze szkół w miastach od 20 tys. do 100 tys. mieszkańców	585
	ze szkół w miastach powyżej 100 tys. mieszkańców	1 505
	ze szkół publicznych	2 125
	ze szkół niepublicznych	403
	kobiety	1 100
	mężczyźni	1 428
	bez dysleksji rozwojowej	2 087
	z dysleksją rozwojową	441
	Obywatele Ukrainy²	2

* Dane w tabeli dotyczą tegorocznych absolwentów.

Z egzaminu zwolniono 36 osób – laureatów i finalistów Olimpiady Historycznej oraz Olimpiady „Losy żołnierza i dzieje oręża polskiego”.

¹ Rozporządzenie Ministra Edukacji i Nauki z dnia 10 czerwca 2022 r. w sprawie wymagań egzaminacyjnych dla egzaminu maturalnego przeprowadzanego w roku szkolnym 2022/2023 i 2023/2024 (Dz.U. poz. 1246).

² Dz.U. z 2024 r. poz. 167, z późn. zm.

TABELA 2. ZDAJĄCY ROZWIĄZUJĄCY ZADANIA W ARKUSZACH DOSTOSOWANYCH

Zdający rozwiązujący zadania w arkuszach dostosowanych	z autyzmem, w tym z zespołem Aspergera	109
	słabowidzący	7
	niewidomi	0
	słabosłyszący	9
	nieślyszący	3
	z niepełnosprawnością ruchową spowodowaną mózgowym porażeniem dziecięcym	1
	z zaburzeniem widzenia barw	1
Ogółem	130	

Przebieg egzaminu

TABELA 3. INFORMACJE DOTYCZĄCE PRZEBIEGU EGZAMINU

Termin egzaminu		21 maja 2024	
Czas trwania egzaminu dla arkusza standardowego		180 minut	
Liczba szkół		475	
Liczba zespołów egzaminatorów		7	
Liczba egzaminatorów		85	
Liczba obserwatorów ³ (§ 8 ust. 1)		7	
Liczba unieważnień ⁴	w przypadku:		
	art. 44zzv pkt 1	stwierdzenia niesamodzielnego rozwiązywania zadań przez zdającego	0
	art. 44zzv pkt 2	wniesienia lub korzystania przez zdającego w sali egzaminacyjnej z urządzenia telekomunikacyjnego	0
	art. 44zzv pkt 3	zakłócenia przez zdającego prawidłowego przebiegu egzaminu	0
	art. 44zzw ust. 1	stwierdzenia podczas sprawdzania pracy niesamodzielnego rozwiązywania zadań przez zdającego	0
	art. 44zzy ust. 7	stwierdzenie naruszenia przepisów dotyczących przeprowadzenia egzaminu maturalnego	0
	art. 44zzy ust. 10	niemożność ustalenia wyniku (np. zaginięcie karty odpowiedzi)	0
Liczba wglądów ⁴ (art. 44zzz)		125	

³ Rozporządzenie Ministra Edukacji Narodowej z dnia 1 sierpnia 2022 r. w sprawie egzaminu maturalnego (Dz.U. poz. z 2024 poz. 302).

⁴ Ustawa z dnia 7 września 1991 r. o systemie oświaty (Dz.U. z 2024 r. poz. 750).

Podstawowe dane statystyczne

Wyniki zdających

WYKRES 1. ROZKŁAD WYNIKÓW ZDAJĄCYCH

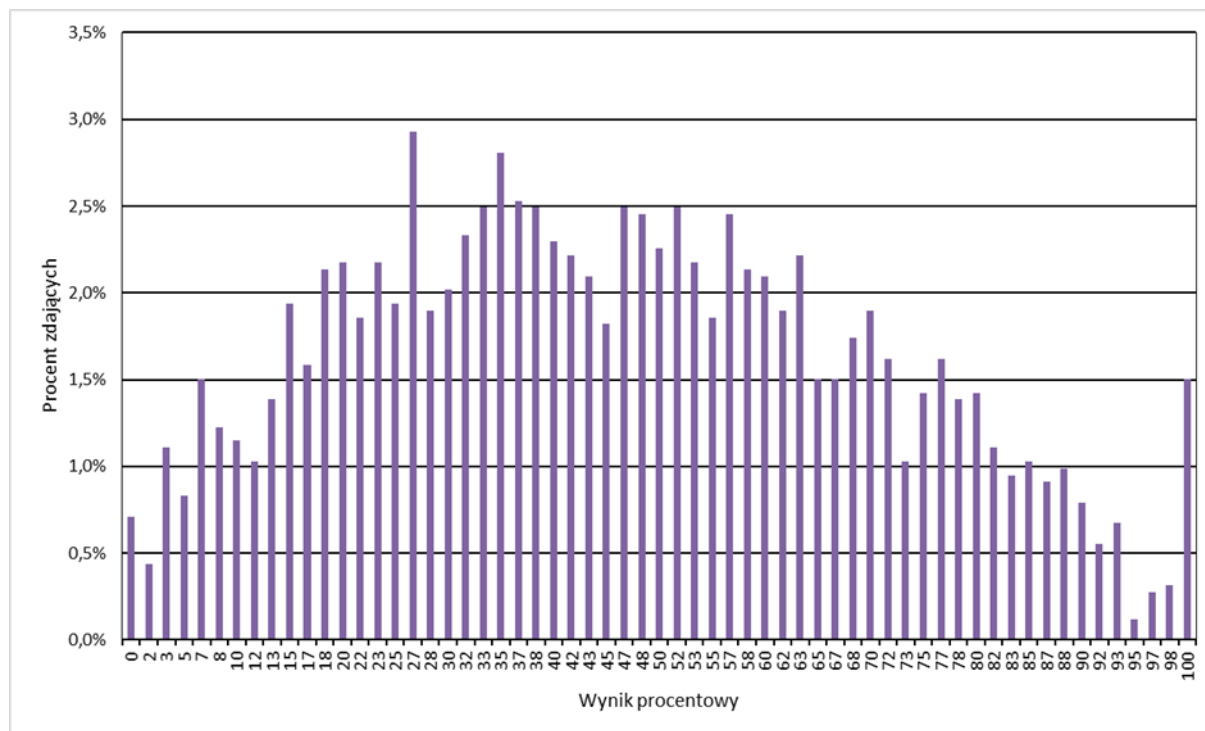


TABELA 4. WYNIKI ZDAJĄCYCH – PARAMETRY STATYSTYCZNE*

Zdający	Liczba zdających	Minimum (%)	Maksimum (%)	Mediana (%)	Modalna (%)***	Średnia (%)	Odchylenie standardowe (%)
ogółem	2 528	0	100	45	27	46	24
w tym:							
z liceów ogólnokształcących	2 231	0	100	47	47	48	24
z techników	294	0	100	30	27	33	21
z branżowych szkół II stopnia	3	10	37	13	10	20	15

* Dane dotyczą tegorocznych absolwentów. Parametry statystyczne są podane dla grup liczących 30 lub więcej zdających.

Poziom wykonania zadań

TABELA 5. POZIOM WYKONANIA ZADAŃ

Wymagania egzaminacyjne 2024			
Nr zad.	Wymagania ogólne	Wymagania szczegółowe <i>Gdy wymaganie dotyczy zakresu rozszerzonego, dopisano (PR), a gdy zakresu podstawowego – dopisano (PP).</i>	Poziom wykonania zadania (%)
1.	II. Analiza i interpretacja historyczna. Zdający: 1) analizuje wydarzenia, zjawiska i procesy historyczne w kontekście epok i dostrzega zależności pomiędzy różnymi dziedzinami życia społecznego.	II. Pradzieje i historia starożytnego Wschodu. Zdający: 3) charakteryzuje organizację państw [...] w cywilizacjach starożytnego Bliskiego Wschodu. (PP)	73
2.	II. Analiza i interpretacja historyczna. Zdający: 1) analizuje wydarzenia, zjawiska i procesy historyczne w kontekście epok i dostrzega zależności pomiędzy różnymi dziedzinami życia społecznego; 2) [...] ocenia przydatność źródła do wyjaśnienia problemu historycznego [...].	III. Świat starożytnych Greków. Zdający: 3) opisuje różne formy ekspansji w świecie greckim ([...] ekspansję Aleksandra Macedońskiego). (PP)	35
3.1.	II. Analiza i interpretacja historyczna. Zdający: 1) analizuje wydarzenia, zjawiska i procesy historyczne w kontekście epok i dostrzega zależności pomiędzy różnymi dziedzinami życia społecznego; 2) [...] ocenia przydatność źródła do wyjaśnienia problemu historycznego [...].	IV. Społeczeństwo, życie polityczne i kultura starożytnego Rzymu. Zdający: 1) charakteryzuje przemiany ustrojowe i społeczne [...] w państwie rzymskim doby republiki oraz cesarstwa, z uwzględnieniem roli Juliusza Cezara i Oktawiana Augusta. (PP)	24
3.2.	II. Analiza i interpretacja historyczna. Zdający: 1) analizuje wydarzenia, zjawiska i procesy historyczne w kontekście epok i dostrzega zależności pomiędzy różnymi dziedzinami życia społecznego; 2) [...] ocenia przydatność źródła do wyjaśnienia problemu historycznego [...].	IV. Społeczeństwo, życie polityczne i kultura starożytnego Rzymu. Zdający: 1) charakteryzuje przemiany ustrojowe i społeczne [...] w państwie rzymskim doby republiki oraz cesarstwa [...]. (PP)	6
4.	II. Analiza i interpretacja historyczna. Zdający: 1) analizuje wydarzenia, zjawiska i procesy historyczne w kontekście epok i dostrzega zależności pomiędzy różnymi dziedzinami życia społecznego;	IV. Społeczeństwo, życie polityczne i kultura starożytnego Rzymu. Zdający: 2) rozpoznaje dziedzictwo antyku grecko-rzymskiego we współczesnym świecie. (PR)	61

	2) [...] ocenia przydatność źródła do wyjaśnienia problemu historycznego [...].		
5.1.	II. Analiza i interpretacja historyczna. Zdający: 1) analizuje wydarzenia, zjawiska i procesy historyczne w kontekście epok i dostrzega zależności pomiędzy różnymi dziedzinami życia społecznego; 2) [...] ocenia przydatność źródła do wyjaśnienia problemu historycznego [...].	VI. Europa wczesnego średniowiecza. Zdający: 3) charakteryzuje kierunki ekspansji Normanów. (PR)	54
5.2.	II. Analiza i interpretacja historyczna. Zdający: 1) analizuje wydarzenia, zjawiska i procesy historyczne w kontekście epok i dostrzega zależności pomiędzy różnymi dziedzinami życia społecznego.	V. Bizancjum i świat islamu. Zdający: 1) lokalizuje w [...] przestrzeni cesarstwo bizantyjskie [...]. (PP) VI. Europa wczesnego średniowiecza. Zdający: 3) charakteryzuje kierunki ekspansji Normanów. (PR)	57
6.	II. Analiza i interpretacja historyczna. Zdający: 1) analizuje wydarzenia, zjawiska i procesy historyczne w kontekście epok i dostrzega zależności pomiędzy różnymi dziedzinami życia społecznego; 2) [...] ocenia przydatność źródła do wyjaśnienia problemu historycznego.	VIII. Gospodarcze i społeczne realia średniowiecznej Europy. Zdający: 1) charakteryzuje funkcjonowanie władzy, struktur społecznych i gospodarki w systemie feudalnym. (PP)	62
7.	I. Chronologia historyczna. Zdający: 1) porządkuje i synchronizuje wydarzenia z [...] dziejów ojczystych; 2) dostrzega zmienność i dynamikę wydarzeń w dziejach, a także ciągłość procesów historycznych i cywilizacyjnych. II. Analiza i interpretacja historyczna. Zdający: 1) analizuje wydarzenia, zjawiska i procesy historyczne w kontekście epok i dostrzega zależności pomiędzy różnymi dziedzinami życia społecznego; 2) [...] ocenia przydatność źródła do wyjaśnienia problemu historycznego.	IX. Polska w okresie wczesnopiastowskim. Zdający: 3) rozpoznaje tendencje centralistyczne i decentralistyczne w życiu politycznym państwa polskiego w X–XII w. (PP) 2) dokonuje bilansu panowania władców piastowskich (do 1138 r.). (PR)	25

8.1.	<p>II. Analiza i interpretacja historyczna. Zdający:</p> <p>1) analizuje wydarzenia, zjawiska i procesy historyczne w kontekście epok i dostrzega zależności pomiędzy różnymi dziedzinami życia społecznego;</p> <p>2) [...] ocenia przydatność źródła do wyjaśnienia problemu historycznego [...].</p>	<p>XVIII. Państwo polsko-litewskie w czasach ostatnich Jagiellonów. Zdający:</p> <p>2) wyjaśnia funkcjonowanie najważniejszych instytucji życia politycznego w XVI-wiecznej Polsce i ocenia funkcjonowanie demokracji szlacheckiej. (PP)</p>	41
8.2.	<p>II. Analiza i interpretacja historyczna. Zdający:</p> <p>1) analizuje wydarzenia, zjawiska i procesy historyczne w kontekście epok i dostrzega zależności pomiędzy różnymi dziedzinami życia społecznego;</p> <p>2) [...] ocenia przydatność źródła do wyjaśnienia problemu historycznego [...].</p>	<p>XVIII. Państwo polsko-litewskie w czasach ostatnich Jagiellonów. Zdający:</p> <p>2) wyjaśnia funkcjonowanie najważniejszych instytucji życia politycznego w XVI-wiecznej Polsce i ocenia funkcjonowanie demokracji szlacheckiej. (PP)</p>	31
9.	<p>II. Analiza i interpretacja historyczna. Zdający:</p> <p>1) analizuje wydarzenia, zjawiska i procesy historyczne w kontekście epok i dostrzega zależności pomiędzy różnymi dziedzinami życia społecznego;</p> <p>2) [...] ocenia przydatność źródła do wyjaśnienia problemu historycznego [...].</p>	<p>XVIII. Państwo polsko-litewskie w czasach ostatnich Jagiellonów. Zdający:</p> <p>4) przedstawia sytuację wyznaniową na ziemiach państwa polsko-litewskiego w XVI wieku. (PP)</p> <p>XXI. Renesans w Polsce. Zdający:</p> <p>1) ocenia dorobek polskiej myśli politycznej doby renesansu. (PP)</p>	35
10.	<p>I. Chronologia historyczna. Zdający:</p> <p>1) porządkuje i synchronizuje wydarzenia z [...] dziejów ojczystych.</p> <p>II. Analiza i interpretacja historyczna. Zdający:</p> <p>1) analizuje wydarzenia, zjawiska i procesy historyczne w kontekście epok i dostrzega zależności pomiędzy różnymi dziedzinami życia społecznego;</p> <p>2) [...] ocenia przydatność źródła do wyjaśnienia problemu historycznego [...].</p>	<p>XVIII. Państwo polsko-litewskie w czasach ostatnich Jagiellonów. Zdający:</p> <p>2) charakteryzuje ruch egzekucyjny szlachty [...]. (PR)</p>	41
11.1.	<p>II. Analiza i interpretacja historyczna. Zdający:</p> <p>1) analizuje wydarzenia, zjawiska i procesy historyczne w kontekście epok i dostrzega zależności pomiędzy różnymi dziedzinami życia społecznego;</p>	<p>XVI. Reformacja i jej skutki. Zdający:</p> <p>1) wyjaśnia [...] uwarunkowania i następstwa reformacji [...]. (PP).</p>	20

	2) [...] ocenia przydatność źródła do wyjaśnienia problemu historycznego [...].		
11.2.	II. Analiza i interpretacja historyczna. Zdający: 1) analizuje wydarzenia, zjawiska i procesy historyczne w kontekście epok i dostrzega zależności pomiędzy różnymi dziedzinami życia społecznego; 2) [...] ocenia przydatność źródła do wyjaśnienia problemu historycznego [...].	XVI. Reformacja i jej skutki. Zdający: 1) wyjaśnia [...] uwarunkowania i następstwa reformacji [...]. (PP)	19
12.1.	II. Analiza i interpretacja historyczna. Zdający: 1) analizuje wydarzenia, zjawiska i procesy historyczne w kontekście epok i dostrzega zależności pomiędzy różnymi dziedzinami życia społecznego; 2) [...] ocenia przydatność źródła do wyjaśnienia problemu historycznego [...].	XXII. Polityka wewnętrzna i zagraniczna Rzeczypospolitej Obojga Narodów w XVII w. Zdający: 1) omawia konflikty wewnętrzne [...] Rzeczypospolitej Obojga Narodów w okresie panowania Wazów. (PP)	22
12.2.	I. Chronologia historyczna. Zdający: 1) porządkuje i synchronizuje wydarzenia z [...] dziejów ojczystych. II. Analiza i interpretacja historyczna. Zdający: 1) analizuje wydarzenia, zjawiska i procesy historyczne w kontekście epok i dostrzega zależności pomiędzy różnymi dziedzinami życia społecznego; 2) [...] ocenia przydatność źródła do wyjaśnienia problemu historycznego [...].	XXII. Polityka wewnętrzna i zagraniczna Rzeczypospolitej Obojga Narodów w XVII w. Zdający: 1) omawia konflikty wewnętrzne i zewnętrzne Rzeczypospolitej Obojga Narodów w okresie panowania Wazów. (PP) – wyjaśnia wewnętrzne i międzynarodowe uwarunkowania XVII-wiecznych konfliktów Rzeczypospolitej Obojga Narodów. (PR)	58
12.3.	II. Analiza i interpretacja historyczna. Zdający: 1) analizuje wydarzenia, zjawiska i procesy historyczne w kontekście epok i dostrzega zależności pomiędzy różnymi dziedzinami życia społecznego; 2) [...] ocenia przydatność źródła do wyjaśnienia problemu historycznego [...].	XVII. Europa w XVI–XVII wieku. Zdający: 3) charakteryzuje sztukę barokową. (PR)	46
13.	II. Analiza i interpretacja historyczna. Zdający: 1) analizuje wydarzenia, zjawiska i procesy historyczne	XXV. Europa w XVI–XVII w. Zdający: 3) wyjaśnia genezę i opisuje następstwa rewolucji angielskich. (PP)	26

	w kontekście epok i dostrzega zależności pomiędzy różnymi dziedzinami życia społecznego; 2) [...] ocenia przydatność źródła do wyjaśnienia problemu historycznego [...].		
14.1.	II. Analiza i interpretacja historyczna. Zdający: 1) analizuje wydarzenia, zjawiska i procesy historyczne w kontekście epok i dostrzega zależności pomiędzy różnymi dziedzinami życia społecznego; 2) [...] ocenia przydatność źródła do wyjaśnienia problemu historycznego [...].	XXIX. Epoka napoleońska. Zdający: 1) charakteryzuje walkę Francji o dominację w Europie; 2) przedstawia przykłady zaangażowania się Polaków po stronie Napoleona [...]; 3) charakteryzuje genezę, ustrój i dzieje Księstwa Warszawskiego. (PP) – ocenia stosunek Napoleona do sprawy polskiej. (PR)	27
14.2.	II. Analiza i interpretacja historyczna. Zdający: 1) analizuje wydarzenia, zjawiska i procesy historyczne w kontekście epok i dostrzega zależności pomiędzy różnymi dziedzinami życia społecznego; 2) [...] ocenia przydatność źródła do wyjaśnienia problemu historycznego [...].	XXIX. Epoka napoleońska. Zdający: 1) charakteryzuje walkę Francji o dominację w Europie; 2) przedstawia przykłady zaangażowania się Polaków po stronie Napoleona [...]. (PP)	40
15.1.	I. Chronologia historyczna. Zdający: 1) porządkuje i synchronizuje wydarzenia z [...] dziejów ojczystych. II. Analiza i interpretacja historyczna. Zdający: 1) analizuje wydarzenia, zjawiska i procesy historyczne w kontekście epok i dostrzega zależności pomiędzy różnymi dziedzinami życia społecznego; 2) [...] ocenia przydatność źródła do wyjaśnienia problemu historycznego [...].	XXXI. Ziemie polskie i ich mieszkańcy w latach 1815–1848. Zdający: 2) wyjaśnia genezę powstania listopadowego i opisuje jego następstwa; 3) opisuje działania władz powstańczych, charakter toczonych walk [...]. (PP)	75
15.2.	II. Analiza i interpretacja historyczna. Zdający: 1) analizuje wydarzenia, zjawiska i procesy historyczne w kontekście epok i dostrzega zależności pomiędzy różnymi dziedzinami życia społecznego; 2) [...] ocenia przydatność źródła do wyjaśnienia problemu historycznego [...].	XXXI. Ziemie polskie i ich mieszkańcy w latach 1815–1848. Zdający: 2) wyjaśnia genezę powstania listopadowego i opisuje jego następstwa; 3) opisuje działania władz powstańczych, charakter toczonych walk [...]. (PP)	75

16.1.	II. Analiza i interpretacja historyczna. Zdający: 1) analizuje wydarzenia, zjawiska i procesy historyczne w kontekście epok i dostrzega zależności pomiędzy różnymi dziedzinami życia społecznego; 2) [...] ocenia przydatność źródła do wyjaśnienia problemu historycznego [...].	XXX. Europa i świat po kongresie wiedeński Zdający: 3) wyjaśnia założenia doktryny Monroe. (PR)	70
16.2.	II. Analiza i interpretacja historyczna. Zdający: 1) analizuje wydarzenia, zjawiska i procesy historyczne w kontekście epok i dostrzega zależności pomiędzy różnymi dziedzinami życia społecznego; 2) [...] ocenia przydatność źródła do wyjaśnienia problemu historycznego [...].	XXX. Europa i świat po kongresie wiedeński Zdający: 3) wyjaśnia założenia doktryny Monroe. (PR)	56
17.1.	II. Analiza i interpretacja historyczna. Zdający: 1) analizuje wydarzenia, zjawiska i procesy historyczne w kontekście epok i dostrzega zależności pomiędzy różnymi dziedzinami życia społecznego; 2) [...] ocenia przydatność źródła do wyjaśnienia problemu historycznego [...].	XXXIII. Europa i świat w II połowie XIX i na początku XX w. Zdający: 2) porównuje procesy zjednoczeniowe Włoch i Niemiec w XIX w. (PP)	33
17.2.	II. Analiza i interpretacja historyczna. Zdający: 1) analizuje wydarzenia, zjawiska i procesy historyczne w kontekście epok i dostrzega zależności pomiędzy różnymi dziedzinami życia społecznego;	XXXIII. Europa i świat w II połowie XIX i na początku XX w. Zdający: 2) porównuje procesy zjednoczeniowe Włoch i Niemiec w XIX w. (PP)	39
18.	II. Analiza i interpretacja historyczna. Zdający: 1) analizuje wydarzenia, zjawiska i procesy historyczne w kontekście epok i dostrzega zależności pomiędzy różnymi dziedzinami życia społecznego. 2) [...] ocenia przydatność źródła do wyjaśnienia problemu historycznego.	XXXVII. I wojna światowa. Zdający: 1) wyjaśnia pośrednie i bezpośrednie przyczyny wybuchu wojny, z uwzględnieniem procesu powstawania dwóch przeciwstawnych systemów sojuszy. (PP)	70
19.1.	I. Chronologia historyczna. Zdający:	XLI. Walka o odrodzenie państwa polskiego po I wojnie światowej. Zdający:	55

	<p>1) porządkuje i synchronizuje wydarzenia z [...] dziejów ojczystych.</p> <p>II. Analiza i interpretacja historyczna. Zdający:</p> <p>1) analizuje wydarzenia, zjawiska i procesy historyczne w kontekście epok i dostrzega zależności pomiędzy różnymi dziedzinami życia społecznego;</p> <p>2) [...] ocenia przydatność źródła do wyjaśnienia problemu historycznego [...].</p>	<p>3) charakteryzuje proces kształtowania się polskiej granicy z Niemcami, z uwzględnieniem [...] plebiscytów. (PP)</p> <p>4) charakteryzuje proces formowania się granic z Czechosłowacją i Litwą. (PR)</p>	
19.2.	<p>II. Analiza i interpretacja historyczna. Zdający:</p> <p>1) analizuje wydarzenia, zjawiska i procesy historyczne w kontekście epok i dostrzega zależności pomiędzy różnymi dziedzinami życia społecznego;</p> <p>2) [...] ocenia przydatność źródła do wyjaśnienia problemu historycznego [...].</p>	<p>XLI. Walka o odrodzenie państwa polskiego po I wojnie światowej. Zdający:</p> <p>4) charakteryzuje proces formowania się granic z [...] Litwą. (PR)</p>	25
20.1.	<p>II. Analiza i interpretacja historyczna. Zdający:</p> <p>1) analizuje wydarzenia, zjawiska i procesy historyczne w kontekście epok i dostrzega zależności pomiędzy różnymi dziedzinami życia społecznego;</p> <p>2) [...] ocenia przydatność źródła do wyjaśnienia problemu historycznego [...].</p>	<p>XL. Narodziny i rozwój totalitaryzmów w okresie międzywojennym. Zdający:</p> <p>1) wyjaśnia genezę powstania państwa sowieckiego i charakteryzuje jego politykę wewnętrzną i zagraniczną w okresie międzywojennym. (PP)</p> <p>4) ukazuje skalę wewnętrznych represji w ZSRS [...]. (PR)</p>	45
20.2.	<p>II. Analiza i interpretacja historyczna. Zdający:</p> <p>1) analizuje wydarzenia, zjawiska i procesy historyczne w kontekście epok i dostrzega zależności pomiędzy różnymi dziedzinami życia społecznego;</p> <p>2) [...] ocenia przydatność źródła do wyjaśnienia problemu historycznego [...].</p>	<p>XL. Narodziny i rozwój totalitaryzmów w okresie międzywojennym. Zdający:</p> <p>1) wyjaśnia genezę powstania państwa sowieckiego i charakteryzuje jego politykę wewnętrzną i zagraniczną w okresie międzywojennym. (PP)</p> <p>4) ukazuje skalę wewnętrznych represji w ZSRS [...]. (PR)</p>	80
21.	<p>II. Analiza i interpretacja historyczna. Zdający:</p> <p>1) analizuje wydarzenia, zjawiska i procesy historyczne w kontekście epok i dostrzega zależności pomiędzy różnymi dziedzinami życia społecznego;</p> <p>2) [...] ocenia przydatność źródła do wyjaśnienia problemu historycznego [...].</p>	<p>XL. Narodziny i rozwój totalitaryzmów w okresie międzywojennym. Zdający:</p> <p>4) charakteryzuje politykę wewnętrzną [...] III Rzeszy w latach trzydziestych. (PP)</p> <p>2) wyjaśnia rolę ideologii w systemach totalitarnych i zjawisko kultu jednostki. (PR)</p>	88

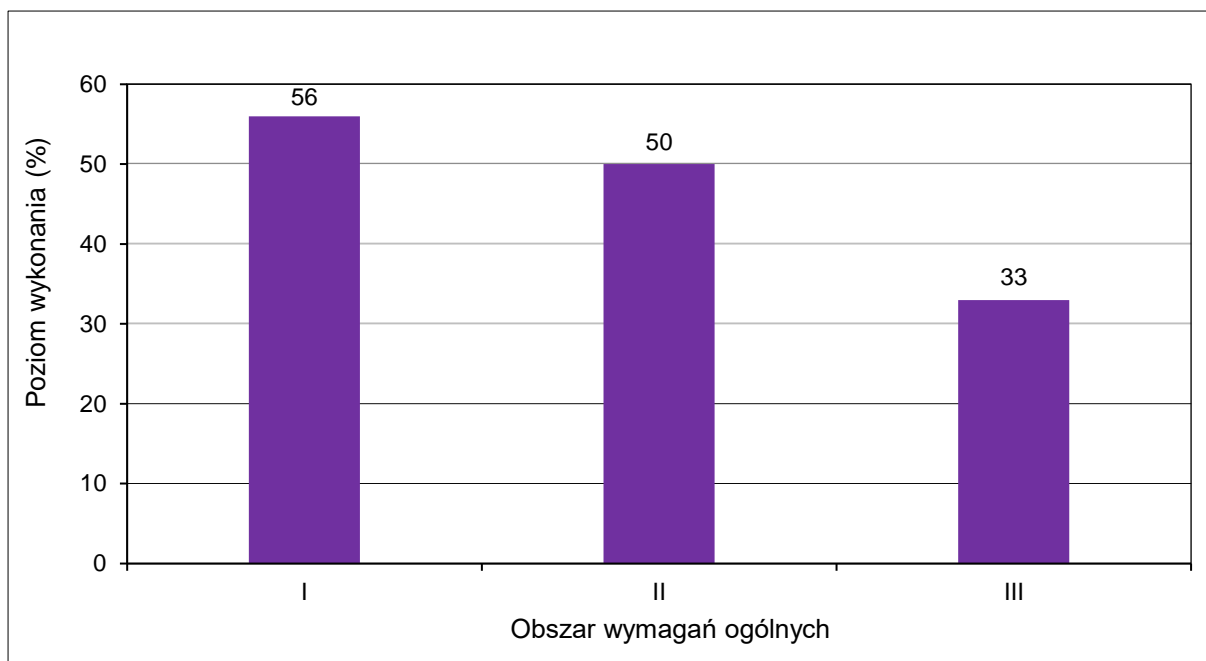
22.1.	<p>I. Chronologia historyczna. Zdający:</p> <p>1) porządkuje i synchronizuje wydarzenia z [...] dziejów ojczyństw.</p> <p>II. Analiza i interpretacja historyczna. Zdający:</p> <p>1) analizuje wydarzenia, zjawiska i procesy historyczne w kontekście epok i dostrzega zależności pomiędzy różnymi dziedzinami życia społecznego [...].</p>	<p>L. Działalność władz Rzeczypospolitej Polskiej na uchodźstwie i w okupowanym kraju. Zdający:</p> <p>8) charakteryzuje powstanie warszawskie [...]. (PP)</p>	66
22.2.	<p>II. Analiza i interpretacja historyczna. Zdający:</p> <p>1) analizuje wydarzenia, zjawiska i procesy historyczne w kontekście epok i dostrzega zależności pomiędzy różnymi dziedzinami życia społecznego;</p> <p>2) [...] ocenia przydatność źródła do wyjaśnienia problemu historycznego [...];</p> <p>3) dostrzega mnogość perspektyw badawczych oraz różnorakie interpretacje historii i ich przyczyny;</p> <p>4) ugruntowuje potrzebę poznawania przeszłości dla rozumienia współczesnych mechanizmów społecznych i kulturowych.</p>	<p>I. Historia jako nauka. Zdający:</p> <p>– analizuje różne oceny historiografii, dotyczące dziejów ojczyństw i powszechnych. (PR)</p> <p>L. Działalność władz Rzeczypospolitej Polskiej na uchodźstwie i w okupowanym kraju. Zdający:</p> <p>8) charakteryzuje powstanie warszawskie (uwarunkowania polityczne, przebieg walk, następstwa powstania, postawę aliantów i Związku Sowieckiego). (PP)</p>	71
23.1.	<p>II. Analiza i interpretacja historyczna. Zdający:</p> <p>1) analizuje wydarzenia, zjawiska i procesy historyczne w kontekście epok i dostrzega zależności pomiędzy różnymi dziedzinami życia społecznego;</p> <p>2) [...] ocenia przydatność źródła do wyjaśnienia problemu historycznego [...].</p>	<p>LV. Proces przejmowania władzy przez komunistów w Polsce (1944–1948). Zdający:</p> <p>3) charakteryzuje okoliczności i etapy przejmowania władzy w Polsce przez komunistów. (PP)</p>	78
23.2.	<p>II. Analiza i interpretacja historyczna. Zdający:</p> <p>1) analizuje wydarzenia, zjawiska i procesy historyczne w kontekście epok i dostrzega zależności pomiędzy różnymi dziedzinami życia społecznego;</p> <p>2) [...] ocenia przydatność źródła do wyjaśnienia problemu historycznego [...].</p>	<p>LV. Proces przejmowania władzy przez komunistów w Polsce (1944–1948). Zdający:</p> <p>3) charakteryzuje okoliczności i etapy przejmowania władzy w Polsce przez komunistów. (PP)</p>	42

24.	<p>II. Analiza i interpretacja historyczna. Zdający:</p> <p>1) analizuje wydarzenia, zjawiska i procesy historyczne w kontekście epok i dostrzega zależności pomiędzy różnymi dziedzinami życia społecznego;</p> <p>2) [...] ocenia przydatność źródła do wyjaśnienia problemu historycznego [...].</p>	<p>LI. Świat po II wojnie światowej. Początek zimnej wojny. Zdający:</p> <p>8) opisuje wydarzenia [...] na Węgrzech w 1956 roku i Czechosłowacji w 1968 roku. (PP)</p>	38
25.	<p>I. Chronologia historyczna. Zdający:</p> <p>1) porządkuje i synchronizuje wydarzenia z [...] dziejów ojczystych;</p> <p>2) dostrzega zmienność i dynamikę wydarzeń w dziejach, a także ciągłość procesów historycznych i cywilizacyjnych.</p> <p>II. Analiza i interpretacja historyczna. Zdający:</p> <p>1) analizuje wydarzenia, zjawiska i procesy historyczne w kontekście epok i dostrzega zależności pomiędzy różnymi dziedzinami życia społecznego;</p> <p>2) [...] ocenia przydatność źródła do wyjaśnienia problemu historycznego;</p> <p>3) dostrzega mnogość perspektyw badawczych oraz różnorakie interpretacje historii i ich przyczyny [...].</p> <p>III. Tworzenie narracji historycznej. Zdający:</p> <p>1) tworzy narrację historyczną w ujęciu przekrojowym, jak i problemowym;</p> <p>2) dostrzega problem i buduje argumentację, uwzględniając różne aspekty procesu historycznego;</p> <p>3) dokonuje selekcji i hierarchizacji oraz integruje informacje pozyskane z różnych źródeł wiedzy.</p>	<p>LVII. Polska w latach 1957–1981. Zdający:</p> <p>7) charakteryzuje ruch społeczny „Solidarność” i ocenia jego wpływ na przemiany społeczno-polityczne w Polsce i w Europie. (PP)</p> <p>LVIII. Dekada 1981–1989. Zdający:</p> <p>1) wyjaśnia przyczyny wprowadzenia stanu wojennego, opisuje jego specyfikę oraz społeczne, gospodarcze i polityczne skutki. (PP)</p> <p>4) charakteryzuje realia życia codziennego w PRL lat 80. (PR)</p>	62

	<p>Temat 1.</p> <p>I. Chronologia historyczna. Zdający: 1) porządkuje i synchronizuje wydarzenia z historii powszechnej [...]; 2) dostrzega zmienność i dynamikę wydarzeń w dziejach, a także ciągłość procesów historycznych i cywilizacyjnych.</p> <p>III. Tworzenie narracji historycznej. Zdający: 1) tworzy narrację historyczną w ujęciu przekrojowym, jak i problemowym; 2) dostrzega problem i buduje argumentację, uwzględniając różne aspekty procesu historycznego; 3) dokonuje selekcji i hierarchizacji oraz integruje informacje pozyskane z różnych źródeł wiedzy.</p>	<p>IV. Społeczeństwo, życie polityczne i kultura starożytnego Rzymu. Zdający: 2) [...] wyjaśnia ideę imperium rzymskiego. (PP)</p> <p>VI. Europa wczesnego średniowiecza. Zdający: 1) opisuje zasięg terytorialny, organizację władzy, gospodarkę i kulturę państwa Franków, ze szczególnym uwzględnieniem polityki Karola Wielkiego; 2) charakteryzuje ideę cesarstwa karolińskiego. (PP)</p>	
26.	<p>Temat 2.</p> <p>I. Chronologia historyczna. Zdający: 1) porządkuje i synchronizuje wydarzenia z historii powszechnej oraz dziejów ojczystych; 2) dostrzega zmienność i dynamikę wydarzeń w dziejach, a także ciągłość procesów historycznych i cywilizacyjnych.</p> <p>III. Tworzenie narracji historycznej. Zdający: 1) tworzy narrację historyczną w ujęciu przekrojowym, jak i problemowym; 2) dostrzega problem i buduje argumentację, uwzględniając różne aspekty procesu historycznego; 3) dokonuje selekcji i hierarchizacji oraz integruje informacje pozyskane z różnych źródeł wiedzy.</p>	<p>XXII. Polityka wewnętrzna i zagraniczna Rzeczypospolitej Obojga Narodów w XVII w. Zdający: 1) omawia konflikty wewnętrzne i zewnętrzne Rzeczypospolitej Obojga Narodów w okresie panowania Wazów; 2) opisuje sytuację wewnętrzną i położenie międzynarodowe Rzeczypospolitej Obojga Narodów w latach 1669–1696; 3) ocenia znaczenie bitwy pod Wiedniem dla losów Rzeczypospolitej Obojga Narodów i Europy; 4) charakteryzuje zmiany granic Rzeczypospolitej Obojga Narodów w XVII w. (PP)</p> <p>– wyjaśnia wewnętrzne i międzynarodowe uwarunkowania XVII-wiecznych konfliktów Rzeczypospolitej Obojga Narodów. (PR)</p>	<p>A – 29 B – 52</p>

Temat 3.	<p>I. Chronologia historyczna. Zdający:</p> <ol style="list-style-type: none"> 1) porządkuje i synchronizuje wydarzenia z historii powszechnej oraz dziejów ojczystych; 2) dostrzega zmienność i dynamikę wydarzeń w dziejach, a także ciągłość procesów historycznych i cywilizacyjnych. <p>III. Tworzenie narracji historycznej. Zdający:</p> <ol style="list-style-type: none"> 1) tworzy narrację historyczną w ujęciu przekrojowym, jak i problemowym; 2) dostrzega problem i buduje argumentację, uwzględniając różne aspekty procesu historycznego; 3) dokonuje selekcji i hierarchizacji oraz integruje informacje pozyskane z różnych źródeł wiedzy. 	<p>XXXVIII. Sprawa polska w przededniu i podczas I wojny światowej. Zdający:</p> <ol style="list-style-type: none"> 1) omawia stosunek państw zaborczych do sprawy polskiej w przededniu i po wybuchu wojny; 2) przedstawia koncepcje polskich ugrupowań politycznych wobec nadciągającego konfliktu światowego; 3) analizuje umiędzynarodowienie sprawy polskiej (m.in. akt 5 listopada, rola USA i rewolucji rosyjskich, deklaracja z 3 czerwca 1918 r.); 4) charakteryzuje przykłady zaangażowania militarne Polaków podczas wojny, ze szczególnym uwzględnieniem losów Legionów. (PP) <p>1) opisuje polskie przedsięwzięcia polityczne po stronie państw centralnych i Ententy;</p> <p>3) opisuje tragizm losów Polaków wcielonych do armii zaborczych. (PR)</p> <p>XLII. Dzieje polityczne II Rzeczypospolitej. Zdający:</p> <p>3) ocenia wpływ Józefa Piłsudskiego, Romana Dmowskiego oraz innych polityków na kształt II Rzeczypospolitej; porównuje ich wizje Polski. (PP)</p>	
----------	--	--	--

WYKRES 2. POZIOM WYKONANIA ZADAŃ W OBSZARZE WYMAGAŃ OGÓLNYCH



Komentarz

Analiza jakościowa zadań

Egzamin maturalny z historii 2024 roku sprawdzał stopień opanowania przez maturzystów wiedzy i umiejętności opisanych wymaganiami zawartymi w rozporządzeniu Ministra Edukacji i Nauki z dnia 10 czerwca 2022 r. Zadania w arkuszu reprezentowały różne wymagania ogólne i szczegółowe z poziomu podstawowego oraz rozszerzonego. Każde zadanie, za wyjątkiem ostatniego w arkuszu zadania rozszerzonej odpowiedzi, zostało wyposażone w jeden lub kilka różnorodnych materiałów źródłowych. Miało to na celu weryfikację przede wszystkim umiejętności złożonych, głównie umiejętności analizy i interpretacji źródeł historycznych (narracyjnych, ikonograficznych, kartograficznych, statystycznych, genealogicznych), umiejętności zajmowania stanowiska wobec postawionej w poleceniu kwestii i formułowania argumentów dla jego uzasadnienia, a także umiejętności samodzielnego tworzenia narracji historycznej w krótkiej i długiej formie. W całym arkuszu kilka poleceń miało formę zadań zamkniętych (zadania typu „prawda/fałsz”, „wielokrotnego wyboru”, „na dobieranie”), dominowały jednak zadania otwarte, polegające na udzieleniu krótkiej odpowiedzi.

Ostatnie zadanie w arkuszu wymagało od zdających napisania rozszerzonej wypowiedzi argumentacyjnej na jeden z trzech zaproponowanych tematów:

1. *Najbardziej udaną próbą odnowienia tradycji imperium rzymskiego w średniowieczu było państwo Karola Wielkiego. Zajmij stanowisko wobec powyższej tezy i je uzasadnij, uwzględniając w swojej argumentacji aspekty: polityczny, społeczno-gospodarczy i kulturowy.*
2. *To właśnie wojny z Turcją, spośród wszystkich XVII-wiecznych konfliktów zbrojnych Rzeczypospolitej, w największym stopniu przyczyniły się do upadku jej znaczenia w tym stuleciu. Zajmij stanowisko wobec powyższej tezy i je uzasadnij, uwzględniając w swojej argumentacji aspekty: militarny, polityczny, społeczno-gospodarczy.*
3. *Niepodległość Polska zawdzięczała przede wszystkim przywództwu Józefa Piłsudskiego. Zajmij stanowisko wobec powyższej tezy i je uzasadnij, uwzględniając w swojej argumentacji aspekty: dyplomatyczny, militarny polityczno-ustrojowy.*

Każdy z tematów zawierał tezę, wobec której zdający miał zająć stanowisko i następnie je uzasadnić trafnie dobranymi argumentami, odnoszącymi się do wskazanych w temacie aspektów. Tematy były zróżnicowane pod względem epok historycznych jak i obszarów historii. Zdający mieli swobodę w wyborze tematu do realizacji, a także kwestii zajmowania dowolnego stanowiska wobec zawartej tam tezy a przede wszystkim w doborze argumentów. Najwyżej punktowane były prace, w których zdający w pełni funkcjonalnie wykorzystali wiedzę historyczną, czyli uzasadnili swojego stanowisko bogatą argumentacją wspartą trafnie dobraną faktografią i właściwie użytą terminologią historyczną. W kryterium A (narracja historyczna) zdający mogli uzyskać maksymalnie 12 punktów, natomiast w kryterium B (spójność wypowiedzi) – maksymalnie 3 punkty.

Tegoroczny arkusz okazał się dla zdających trudny – średni poziom wykonania to 46%. Z analizy poziomu łatwości zadań maturalnych wynika, że dwa zadania okazały się dla zdających zadaniami bardzo trudnymi: 3.2. (poziom wykonania – 6%), 11.2. (poziom wykonania – 19%). Dwadzieścia zadań było dla tegorocznych maturzystów trudnych (poziom

wykonania 20%–49%) – w tej grupie najczęściej problemów sprawiały zadania: 11.1. (poziom wykonania – 20%), 12.1. (poziom wykonania – 22%), 3.1. (poziom wykonania – 24%) a także zadania 7. i 19.2. (poziom wykonania – 25%). Wśród trudnych zadań znalazło się również zdanie 26. (poziom wykonania w kryterium A. – 29%). Najmniej trudności tegorocznym maturzystom przysporzyły zadania: 21. (poziom wykonania – 88%), 20.2. (poziom wykonania – 80%), 23.1. (poziom wykonania – 78%), 15.1. i 15.2. (poziom wykonania – 75%), 1. (73%) oraz 22.2. (71%).

Niżej zostanie przedstawiona analiza jakościowa wybranych zadań, z którymi zdający poradzili sobie najslabiej oraz najlepiej, wraz z analizą nieprawidłowych i prawidłowych rozwiązań.

Zadania, z którymi zdający poradzili sobie najslabiej

Najtrudniejszym zadaniem w tegorocznym arkuszu okazało się zadanie 3.2., które sprawdzało znajomość przemian ustrojowych w starożytnym Rzymie okresu pryncypatu (wczesnego cesarstwa). Zadanie sprawdzało umiejętność analizy wydarzeń i zjawisk historycznych przedstawionych we fragmencie biografii Oktawiana Augusta, stanowiącej wyposażenie zadania. Aby poprawnie rozwiązać zadanie należało wykazać się podstawową wiedzą na temat zasad ustrojowych republiki rzymskiej i wczesnego cesarstwa rzymskiego a także umiejętnością interpretacji właściwego fragmentu załączonego do zadania tekstu historiograficznego. Zgodnie z poleceniem oczekiwano od zdających podania nazw dwóch urzędów, z których jeden został określony w tekście źródłowym mianem *najwyższego urzędu w Rzymie*, a drugi jako ten, który czynił z polityka piastującego ten urząd *osobę nienaruszalną*. Do uzyskania 1 punktu należało podać dwie prawidłowe nazwy opisanych urzędów – odpowiednio: konsul i trybun ludowy (przykłady 1. i 2.). Zadanie okazało się bardzo trudne dla zdających (poziom wykonania – 6%).

Przykład 1.

- konsul.....
- trybun.....

Przykład 2.

- trybun ludowy.....
- konsul.....

Z analizy odpowiedzi zdających wynika, że podanie nazwy *najwyższego urzędu* nie stanowiło dla nich dużego problemu, w odróżnieniu od podania nazwy drugiego – trybuna ludowego. Ilustrują to poniższe przykłady (przykłady 3.–6.). Zdający prawidłowo identyfikowali konsulat jako najwyższy urząd w państwie rzymskim z czasów republiki. Problemem było przypisanie wspomnianej w tekście źródłowym nietykalności do urzędu trybuna ludowego.

Przykład 3.

- ..Petrucjusz.....
- ..Konsul.....

Przykład 4.

- ..cenzor.....
- ..konsul.....

Przykład 5.

- ..licensul.....
- ..~~senator~~ pierusz, senator.....

Przykład 6.

- ..konsul.....
- ..pretor dyktator.....

Wśród odpowiedzi zdających zdarzały się dosyć często takie, które świadczą o zupełnym braku wiedzy na temat historii starożytnego Rzymu i przemian ustrojowych tego państwa (przykłady 7.-10.).

Przykład 7.

- ..civieont.....
- ..civepzig.....

Przykład 8.

- ..nody absolutne.....
- ..digarchie.....

Przykład 9.

- ..cesar.....
- ..rodka 500.....

Przykład 10.

- ..kaptami.....
- ..wojskowi.....

Kolejnym bardzo trudnym zadaniem było **zadanie 11.**, którego wyposażenie stanowiły dwa fragmenty opracowania historycznego odnoszące się do istotnych wydarzeń z okresu reformacji i konfliktów religijnych we Francji w XVI wieku, a także tablica genealogiczna władców tego państwa. W poleceniu 11.1. zdający mieli przyporządkować odpowiedniego władcę z tablicy genealogicznej właściwemu fragmentowi opracowania, w którym znalazł się opis konkretnego wydarzenia historycznego. Fragmenty opracowania zawierały wprost odniesienia do kluczowych wydarzeń tego okresu historii, tj. do tzw. rzezi hugenotów z 1572 roku i do zakończenia wojen religijnych przez Henryka IV. Do uzyskania 1 punktu konieczne było wskazanie obu władców, poprawne rozwiązanie ilustruje przykład 11. Najczęściej zdający wskazywali poprawnie tylko jedną postać (przykłady 12. i 13.), choć zdarzały się także dwa błędne wskazania (przykłady 14. i 15.).

Przykład 11.

Fragment A – ...Karol IX.....
Fragment B – ...Henryk IV.....

Przykład 12.

Fragment A – ...karol IX.....
Fragment B – ...Henryk II.....

Przykład 13.

Fragment A – ...Henryk II.....
Fragment B – ...Henryk III Bourbon.....

Przykład 14.

Fragment A – ...Franciszek I.....
Fragment B – ...Franciszek II.....

Przykład 15.

Fragment A – ...Franciszek I.....
Fragment B – ...Elżbieta.....

Polecenie 11.2. z kolei odnosiło się do zacytowanego w jednym z fragmentów opracowania sformułowania „Paryż wart jest mszy” – zdający mieli za zadanie wyjaśnić sens tych słów. Poprawne rozwiązanie powinno zawierać wyjaśnienie związku przyczynowo-skutkowego między zmianą wyznania przez Henryka de Bourbon z kalwińskiego na katolickie a objęciem przez niego tronu francuskiego. Treść zadania odwoływała się do szczegółowych wymagań, dotyczących uwarunkowań i następstw reformacji w Europie. Były to wymagania z zakresu poziomu podstawowego. Zadanie sprawdzało umiejętności analizy

opracowania historycznego oraz konstruowania krótkiej wypowiedzi argumentacyjnej. Pomimo tego, że polecenie odwoływało się do kluczowego wydarzenia z końca XVI wieku to okazało się, że tylko 19% osób prawidłowo rozwiązało zadanie. Przykłady 16.–18. wskazują na brak zrozumienia polecenia oraz nieznaną okoliczności wydarzeń, do których odwoływał się fragment B opracowania historycznego.

Przykład 16.

sformułowanie to oznacza, że stolica Francji jest najważniejsza, odgrywa znaczącą rolę.

Przykład 17.

Sformułowanie to dotyczy zezwolenia na odprawianie mszy w różnych obywatelach.

Przykład 18.

~~W~~ Słowa zostały sypowiedziane przez przeciwnika katolicyzmu, któremu przychylny był w Edok, siec Paryż dla niego nic nie znaczący.

Zdający nie dostrzegali metaforycznego charakteru sformułowania *Paryż wart jest mszy*. Ich odpowiedzi sprowadzały się wprost do wyjaśnienia religijnego aspektu przytoczonego w poleceniu zwrotu (przykłady 19. i 20.).

Przykład 19.

"Paryż wart mszy" oznacza że Paryż jest bardzo ważny i ktoś chce aby było w tym kraju w końcu bezpiecznie tak jak dla księdza warta jest msza tak dla kogoś ważny jest kraj.

Przykład 20.

Protestanci opisani w tekście to kalwinista - kalwinista
nie uznawali mszy świętych, więc stwierdzenie „Paryż wost
mszy” odnosi się do dotarcia kalwinistów i przygotowanie
pomoczenia mszy świętej.

W poprawnych odpowiedziach zdający prawidłowo wyjaśniali sens sformułowania przytoczonego w poleceniu, wykazując się przy tym znajomością kontekstu historycznego, w którym te słowa zostały wypowiedziane. Wskazują na to poniższe przykłady (21.–24.).

Przykład 21.

Sformułowanie „Paryż wost mszy” oznacza gotowość
konwersji na katolicyzm Henrika Bourbona w celu
zdobycia korony francuskiej, co stało się faktem.

Przykład 22.

Sformułowanie to ~~odnosi~~ odnosi się do zmiany hymnów
króla (z protestantyzmu na katolicyzm), w związku
z objęciem korony francuskiej („Paryż wost mszy”).

Przykład 23.

Henryk Bourbon był hugenotem i w wojnach religijnych
walkę z hugenotów. Gdy mógł zostać królem Francji, wymagało
to przejścia na katolicyzm. Cytat oznacza, że król korony Francji wost
jest przejściem na katolicyzm.

Przykład 24.

Oznacza to, że król przeszedł z wiary z
protestantyzmu na katolicyzm, aby uspokoić sytuację
w państwie, ponieważ francuzi byli tego warty.

Trudnym zadaniem było także **zadanie 12.1.** (poziom wykonania – 22%), które sprowadzało się do podania imion władcy związanego ze źródłami stanowiącymi wyposażenie zadania.

Źródło 1. stanowił fragment opracowania historycznego, w którym znalazły się informacje pozwalające na identyfikację scharakteryzowanej tam postaci historycznej – informacja o abdykacji oraz informacja o małżonce królewskiej. Źródło 2. stanowiła fotografia pomnika nagrobnego tego władcy, na którym symbolicznie ukazano również fakt zrzeczenia się korony przez tego króla. Mimo tych wskazówek większość zdających nie potrafiła podać imion właściwego monarchy (przykłady 25.–27.).

Przykład 25.

Henryk Krakeru

Przykład 26.

August II Sasi

Przykład 27.

Ludwik XIV

Wśród zadań trudnych warto zwrócić jeszcze uwagę na **zadanie 7.**, które sprawdzało kompetencje zdających w obszarze chronologii historycznej. Wyposażeniem zadania były dwa fragmenty z *Kroniki polskiej* Anonima tzw. Galla. W pierwszym z nich opisano okoliczności konfliktu między Bolesławem Krzywoustym a jego bratem Zbigniewem z początku XII wieku – wskazywały na to informacje o interwencji w Polsce Henryka V, późniejszego cesarza niemieckiego. W drugim fragmencie zostały opisane z kolei okoliczności sporu między królem Bolesławem Śmiałym a biskupem Stanisławem ze Szczepanowa. Świadczy o tym wzmianka, że król – uczestnik sporu z biskupem – został wypędzony z kraju. W zadaniu sprawdzane były umiejętności porządkowania wydarzeń z dziejów ojczystych, analizy źródeł historycznych w kontekście wydarzeń i procesów historycznych, ponadto zdający oceniali przydatność źródła w celu wyjaśnienia problemu historycznego. Polecenie składało się z dwóch części: w pierwszej należało dokonać rozstrzygnięcia, w którym fragmencie kroniki zostały opisane wydarzenia chronologicznie późniejsze, w drugiej – zdający musieli uzasadnić odpowiedź, odwołując się do informacji zawartych w obu fragmentach kroniki. Zadanie okazało się jednym z trudniejszych w tegorocznym arkuszu (poziom wykonania – 25%). Pierwszą, zasadniczą trudnością, której zdający nie potrafili pokonać było właściwe rozstrzygnięcie w pierwszej części polecenia (przykłady 28. i 29.). Szczególnie ciekawą odpowiedzią jest przykład 29. W uzasadnieniu zdający opisuje właściwe wydarzenia, jednak w pierwszej części odpowiedzi dokonuje błędnego rozstrzygnięcia, czyli najprawdopodobniej nie zna właściwej kolejności panowania władców Polski.

Przykład 28.

Rozstrzygnięcie: B

Uzasadnienie: N. fragment A jest opisane wydarzenia, które rozegrały się podczas ataku Henryka V i jego
parma na króla, przyjął spór z moim bratem co jest
wydarzeniem poprzedzającym ~~nie~~ wypędzenie króla ^{który} ~~z~~ ^z ~~był~~
skłócony z biskupem

Przykład 29.

Rozstrzygnięcie: B

Uzasadnienie: Fragment B dotyczy zemście na biskupa Stanisława
ze strony Bolesława Śmiałego. Fragment A porusza Bolesława
Krzyszczaka - wspomina jest Henryk V, który ukazywał się z
Pałacu w Lutych, którego wygnął Krzyszczak

Kolejna grupa błędnych odpowiedzi to takie, w których zdający dokonywali właściwych rozstrzygnięć w pierwszej części zadania, ale w uzasadnieniu popełniali ewidentne błędy merytoryczne. Zgodnie z zasadami oceniania za takie rozwiązania nie można było przyznać punktu (przykłady 30.–34.). Z analizy odpowiedzi wynika, że zdający najczęściej mylili konflikt Bolesława ze Zbigniewem z wypędzeniem Władysława Wygnajca (przykłady 31. i 32.).

Przykład 30.

Rozstrzygnięcie: B A

Uzasadnienie: Źródło A, opisuje błąd Bolesława Krzywoustego,
który odrzucił po Mieszku II a którym ma być
w źródle B

Przykład 31.

Rozstrzygnięcie: A

Uzasadnienie: Fragment B opisuje wygnanie Bolesława Śmiałego w XI w. i pochodzi z Kroniki Galla Anonimowi z czasów Bolesława Krzywoustego. Fragment A z kolei opisuje wydarzenia po jego śmierci - interwencje Henryka I w imieniu ^{małopolskiego} krzyżowców - Władysława Wygnanca.

Przykład 32.

Rozstrzygnięcie: A

Uzasadnienie: Wydarzenie we fragmencie B opisuje wygnanie Bolesława Śmiałego - ~~przed~~ wydalenie przed rozbiorem dzielnicowym, a fragment A mówi o Władysławie Wygnanym czyli po rozbiórce dzielnicowej.

Przykład 33.

Rozstrzygnięcie: A

Uzasadnienie: ~~Kronika~~ Fragment B odnosi się do konkretnego czynu, jakim dokonał się Bolesław Krzywousty, mowa tu o zabiciu papieża - mówi to miejsce za pomocami i piastów. Fragment A sytuuje się w dwóch późniejszych latach - Henryk V w Polsce żąda, aby z powrotem mógł go przyjąć do Polski.

Przykład 34.

Rozstrzygnięcie: A

Uzasadnienie: Fragment A datuje interwencję niemiecką w sprawie rozbiła dzielnicowego, które nastąpiło po śmierci Bolesława Krzywoustego. Fragment B: mówi o ugodzeniach podczas władzy Bolesława Śmiałego, władcy sprzed rozbiła dzielnicowego, który doprowadził do śmierci biskupa.

Z analizy prawidłowych odpowiedzi wynika, że argumentacja w uzasadnieniu była bardzo rozbudowana (przykłady 35.–37.), ale zdarzały się również odpowiedzi z wywodem dosyć lakonicznym, ale poprawnym, mieszczącym się w zasadach oceniania (przykład 38.).

Przykład 35.

Rozstrzygnięcie: ~~B~~ A

Uzasadnienie: Fragment B dotyczy konfliktu Bolesława Śmiałego z biskupem krakowskim, natomiast fragment A Bolesława Krzywoustego oraz jego brata Zbigniewa, którzy byli synami brata śmiałego (Władysława Hermana), a więc wydarzenia ich dotyczące są późniejsze.

Przykład 36.

Rozstrzygnięcie: ~~B~~ A

Uzasadnienie: Powieść odnosi się do późniejszego władcy A mianowicie do Bolesława III Krzywoustego, który wygnął swojego brata. Tekst B natomiast do Bolesława II Szczodrego, który walczył z biskupem.

Przykład 37.

Rozstrzygnięcie: A

Uzasadnienie: Fragment B dotyczy Bolesława Śmiałego, o czym świadczą leżące pomazanka Stanisława ze Szczepanowa, Fragment A dotyczy okresu po ułudzie Śmiałego, o czym świadczą cesarz Henryk V – Śmiały panował w czasach Henryka IV, więc jest to prawdopodobnie opis sporu Bolesława ze Zbigniewem.

Przykład 38.

Rozstrzygnięcie: ~~B~~ A

Uzasadnienie: Źródło B opisuje wygnanie Bolesława Śmiałego z Polski po zabiciu św. Stanisława, natomiast źródło A mówi o Bolesławie Thurywstym, który żył chronologicznie później.

Zadania, z którymi zdający poradzili sobie najlepiej

Najlepiej w tegorocznym arkuszu wypadło **zadanie 21.**, które sprawdzało umiejętność analizy i interpretacji źródła ikonograficznego – w tym przypadku był to kadram z filmu. Zdający mieli sformułować argument na potwierdzenie tezy o propagandowym charakterze filmu. Wyposażeniem zadania był wspomniany kadram z filmu *Triumf woli* w reżyserii Leni Riefenstahl, w którym został udokumentowany przebieg zjazdu NSDAP w Norymberdze z 1934 roku. Treść zamieszczonego kadram dawała wiele możliwości udzielenia poprawnej odpowiedzi. Po pierwsze widzimy tam uporządkowany tłum ludzi, mający symbolizować potęgę narodu niemieckiego; po drugie zaprezentowane zostały flagi ze swastyką – symbolem nazizmu, co ewidentnie gloryfikuje tę ideologię; po trzecie – sam tytuł ma budzić pozytywne skojarzenia. Zadanie okazało się łatwe dla zdających (poziom wykonania – 88%). W poprawnych rozwiązaniach zdający najczęściej odwoływali się do liczebności uczestników zgromadzenia (przykłady 39.–42.). Zdarzały się również odpowiedzi nawiązujące do symboliki swastyki (przykład 43.).

Przykład 39.

Kadram przedstawia zjazd NSDAP, jako coś, ~~ma~~ w czym uczestniczą oprócz obywateli, którzy pragną wysłuchać swoich przedstawicieli w idealnym porządku i harmonii.

Przykład 40.

Kadram z filmu ukazuje niezwykłą potęgę i ogrom liczebności zjazdu NSDAP.

Przykład 41.

Na filmie przedstawiono wielkie tłumy popierające NSDAP, co miało stworzyć wrażenie masowego poparcia dla ruchu, a więc był to cel propagandowy.

Przykład 42.

~~W~~ Kadram z filmu został Film został zaprezentowany tak, aby obrazować monumentalność zjazdu NSDAP, a zatem świadczy o sile tej partii.

Przykład 43.

*W kaduce przedstawione są mieliby
martyki, co ma na celu propagowanie...
jest elementem... pro... instancji.*

Łatwym zadaniem było również **zadanie 20.2**. Zostało ono wyposażone w dwa teksty źródłowe – pierwszy stanowił fragment opracowania historycznego dotyczącego dziejów Związku Sowieckiego, drugim był fragment pamiętników z okresu międzywojennego. Zdający mieli dokonać oceny prawdziwości trzech stwierdzeń odnoszących się do załączonych materiałów źródłowych. Zadanie sprawdzało umiejętność analizy i interpretacji źródeł a także znajomość podstawowych faktów z dziejów polityki wewnętrznej państwa sowieckiego w okresie międzywojennym. W większości zdający poradzili sobie z prawidłową oceną prawdziwości wszystkich podanych stwierdzeń (poziom wykonania – 80%), uzyskując komplet punktów (przykład 44.).

Przykład 44.

1.	Oba źródła dotyczą walki z Wielkim Głodem na Ukrainie.	P	F
2.	W źródle 1. opisano sytuację związaną z procesem kolektywizacji.	P	F
3.	W źródle 2. scharakteryzowano politykę gospodarczą zapoczątkowaną przez Stalina.	P	F

W

nielicznych przypadkach odpowiedzi były częściowo poprawne, za co zdający otrzymywali 1 punkt (przykłady 45. i 46.).

Przykład 45.

1.	Oba źródła dotyczą walki z Wielkim Głodem na Ukrainie.	P	F
2.	W źródle 1. opisano sytuację związaną z procesem kolektywizacji.	P	F
3.	W źródle 2. scharakteryzowano politykę gospodarczą zapoczątkowaną przez Stalina.	P	F

poprawne

Przykład 46.

1.	Oba źródła dotyczą walki z Wielkim Głodem na Ukrainie.	P	F
2.	W źródle 1. opisano sytuację związaną z procesem kolektywizacji.	P	F
3.	W źródle 2. scharakteryzowano politykę gospodarczą zapoczątkowaną przez Stalina.	P	F

Innym zadaniem, które okazało się łatwe dla zdających, było **zadanie 23.1**. Jego wyposażeniem były dwa różne źródła historyczne. Pierwszym z nich był plakat z epoki, kolportowany przez władze komunistyczne, który odnosił się do jednego z pytań z tzw. referendum ludowego z czerwca 1946 roku. Z treści plakatu wynikało, że należy głosować za zniesieniem senatu, czyli zgodnie z wytycznymi obozu komunistycznego. Drugim źródłem była tabela, w której przedstawiono zestawienie oficjalnych i rzeczywistych wyników wspomnianego referendum. Zdający musieli wykazać się umiejętnością analizy różnorodnych materiałów źródłowych – ikonografia oraz dane liczbowe, ponadto sprawdzono ich wiedzę na temat okoliczności przejmowania władzy przez komunistów w Polsce w latach 1944–1948. Aby udzielić poprawnej odpowiedzi, należało wymienić dwie metody zobrazowane w materiale źródłowym, które stosowali komuniści w celu przejęcia władzy w Polsce. Wyniki wskazują, że zdecydowana większość zdających (poziom wykonania – 78%) właściwie zinterpretowała obydwie źródła i udzieliła właściwej odpowiedzi. Dane z tabeli wskazywały, że komuniści dokonywali fałszerstw wyników głosowania, natomiast plakat był przejawem propagandy dyskredytującej przeciwników politycznych, np. zwolenników PSL-u, czyli największej ówczesnej partii opozycyjnej, nawołujących do głosowania przeciw likwidacji senatu. Poniżej zaprezentowano przykłady prawidłowych odpowiedzi (przykłady 47.–49.).

Przykład 47.

- ...fałszerstwo wyników referendum.....
- ...propaganda skłaniająca do poparcia dwojga władzy.....

Przykład 48.

- ...propaganda (np. plakat propagandowy).....
- ...fałszerstwo wyników referendum (w źródle referendum z 1946 r.).....

Przykład 49.

- ...propaganda (plakat).....
- ...fałszerstwo referendum (wyniki wyborów).....

Z analizy odpowiedzi zdających wynika, że punktów nie uzyskiwali ci zdający, którzy udzielali odpowiedzi niepełnej – podawali nazwę tylko jednej metody, zwykle odwołując się do plakatu propagandowego (przykłady 50. i 51.)

Przykład 50.

- szerzenie propagandy o sytuacji hamującym postęp społeczny
- to bogatsi czepali korzyści, a robotnicy byli wykonywani

Przykład 51.

- przekonywali, że senet ma za jest związany z podstępem
- ~~o~~ przekonywali, że senet hamował postęp społeczny

Problem pod lupą – interpretacja rysunku satyrycznego (karykatury)

Integralną częścią egzaminu maturalnego z historii stały się zadania, których wyposażeniem jest różnorodna ikonografia: fotografie obiektów historycznych i dzieł artystycznych, drzeworyty, ilustracje, ryciny, plakaty, rysunki, kadry z filmów, znaczki pocztowe, karykatury polityczne. Na ich podstawie sprawdzana jest wiedza i umiejętności zdających.

Różnorodność przykładów ikonograficznych stanowi wyzwanie dla zdających, którzy muszą podjąć się ich interpretacji – zastosować posiadaną wiedzę oraz umiejętności w sytuacjach nietypowych, wykazać się pewną kreatywnością w tym obszarze. Załączone przykłady są bowiem bardzo różnorodne, mogą odbiegać od praktyki szkolnej, przedstawiać problemy i ich elementy mniej znane zdającemu.

Dobrym przykładem wyzwania przed jakim stają piszący egzamin maturalny z historii, są zadania, w których pojawiają się właśnie rysunki satyryczne komentujące wydarzenia polityczne, czyli mówiąc inaczej karykatury polityczne lub społeczne. Najczęściej karykaturom przypisuje się kilka funkcji. Tego typu rysunki wymagają rozpoznania wydarzeń, problemów, postaci przedstawionych na nich oraz odczytania ideowego przekazu. Rysunki satyryczne mogą sygnalizować problemy, stanowić komentarz do poruszanych spraw, służyć krytyce lub piętnowaniu określonych zjawisk poprzez zastosowanie formy komentarza (przedstawienia faktów), kontrastu (pokazywanie różnic, które skłonią odbiorcę do samodzielnego wyciągnięcia wniosków) czy zaprzeczenia (ukazanie potępienia, które skłoni odbiorcę do zajęcia stanowiska). Najczęściej rysunek satyryczny ukazuje zwięźle wybrany problem lub sytuację w formie pojedynczego ujęcia (kadru), czasem uzupełnionego krótkim tekstem. Jego zrozumienie wymaga znajomości kontekstu i starannej analizy przedstawionych elementów rysunku, rozpoznania zamieszczonych postaci, symboli itp.

Interpretacja rysunków satyrycznych jest dużym wyzwaniem, gdyż zawierają wartości i poglądy polityczne, odwołują się do treści symbolicznych, zawierają aluzje, ukryte znaczenia. Często szybko się dezaktualizują, więc prawidłowe ich rozszyfrowanie może stwarzać trudności. Niemniej analiza rysunków satyrycznych pozwala na odczytywanie ciekawych informacji dotyczących różnych zjawisk, wydarzeń i postaci. Wymaga jednak dużej wiedzy, umiejętności kojarzenia różnych informacji i faktów, rozpoznawania postaci odczytywania symboli, aluzji oraz sformułowania samodzielnej wypowiedzi.

W *Formule 2023* egzaminu maturalnego z historii pojawił się w arkuszach nowy typ zadania wyposażonego w materiał ikonograficzny, w którym polecenie jest skonwencjonalizowane

i składa się z trzech elementów: *Wyjaśnij przesłanie rysunku (1), interpretując jego elementy graficzne (2). W odpowiedzi uwzględnij kontekst historyczny (3).*

To zadanie było najwyżej punktowanym zadaniem krótkiej odpowiedzi w pierwszej części tegorocznego arkusza. Sprawdzana była w nim umiejętność analizy i interpretacji materiału ikonograficznego, budowania argumentacji służącej wyjaśnieniu przesłania rysunku, z uwzględnieniem elementów graficznych oraz kontekstu historycznego. Zdający musieli dodatkowo wykazać się umiejętnością analizy zjawisk i procesów w kontekście epoki historycznej. Oprócz tego zadanie sprawdzało, w jakim stopniu zdający opanowali umiejętności tworzenia narracji historycznej, budowania argumentacji oraz dokonywania selekcji i hierarchizacji faktów. Zadanie okazało się dla zdających umiarkowanie trudne (poziom wykonania – 62%). Wyposażeniem zadania w tegorocznym arkuszu był rysunek z lat osiemdziesiątych XX wieku, który satyrycznie komentował wprowadzenie w Polsce stanu wojennego 13 grudnia 1981 roku. Postać generała Wojciecha Jaruzelskiego jest przedstawiona na nim krytycznie, jako marionetka sterowana z zewnątrz. Usiłuje on „zamieść pod dywan” napis *Solidarność*, co może symbolizować internowanie części działaczy i zdelegalizowanie tego ruchu. Umieszczenie krat w oknach może odnosić się do represji i ograniczeń, wynikających z wprowadzenia stanu wojennego. Zgodnie z poleceniem, aby otrzymać 3 punkty, należało w pierwszej kolejności wyjaśnić przesłanie rysunku, zinterpretować jego elementy graficzne (co najmniej dwa) oraz uwzględnić kontekst historyczny z czasu jego powstania. Podstawowa trudność, którą musieli pokonać zdający, polegała na właściwym wyjaśnieniu przesłania rysunku. Część zdających zupełnie nie poradziła sobie z tym, nie zrozumiała przesłania rysunku, popełniając jednocześnie błędy w interpretacji elementów graficznych (przykłady 52. i 53.).

Przykład 52.

..Władze komunistyczne próbują zamieść pod dywan' ..Solidarność' ..
 ..Chcą poprzez utrycie wstycie z wywołaniem buntu i niezadowoloni'
 ..w Polsce. Ma to zmniejszyć świadomość Polaków i ..
 ..osłabić ich opór ..

Przykład 53.

Kiedy ruch „Solidarność” w końcu doszedł do władzy, komuniści ogłosili w 1981 stam wojenny, tym samym sprawując iż „Solidarność” przestała być istotną jako rząd. Na ilustracji widzimy oficera który „zamiatła „Solidarność” pod dywan” paląc tym samym, jak mało jest ona istotna. Podobną sytuację ten „zamiatano pod dywan” ~~możemy~~ mogliśmy zauważyć również w czasach PRL-u, gdy były strajki robotników, kiedy ~~istotne~~ parostwa służby państwowe ~~zostały~~ zostały do ludzi w Gdańsku, wcześniej gwarantując mieszkoję. Cała sprawa przez władze została wyiszkona.

Wyjaśnienie przesłania otwierało przed zdającymi możliwość zdobycia kolejnych punktów. W tym przypadku można to było zrobić na co najmniej dwa sposoby, poprzez ukazanie np. braku samodzielności Wojciecha Jaruzelskiego lub krytyczną ocenę jego polityki. Poniższe przykłady ukazują, jak radzili sobie z tym problemem zdający (przykłady 54.–57.).

Przykład 54.

Wojciech Jaruzelski przedstawiony został jako ludziska i uprzejma z rękami z kaptelku historycznego wyzika, że i uprzejmi z rękami z rękami decydemu jakości zani Jaruzelski

Przykład 55.

Rysunek przedstawia generała Wojciecha Jaruzelskiego, który przedstawiony jest jako mroczny i straszny z Moskwy i zanie i jej podległymi drąży do likwidacji Solidarności

Przykład 56.

Rysunek ma przesłanie krytyczne wobec rządów gen. Wojciecha Jaruzelskiego.

Przykład 57.

Rysunek ma przedstawić w negatywnym świetle decyzję o
 stanie wojennym Wojciecha Jaruzelskiego w 1981r.

Kolejnym krokiem do wykonania dla zdających była interpretacja elementów graficznych rysunku. Właściwa analiza rysunku w warstwie symbolicznej może pomóc w wyjaśnieniu przesłania, jak również naprowadzić na odpowiedni kontekst historyczny, czyli ostatni element polecenia. Poniżej prezentujemy najciekawsze odpowiedzi zdających z właściwą interpretacją elementów graficznych (przykłady 58.–60.).

Przykład 58.

„Zamiatanie” pod dywanem ruchu z napisem „Solidarność” miało na celu ukaranie planów partii komunistycznej względem „kryzysu” „Solidarności” (niekiedy ~~opozycji~~ - ~~opozycjonistów~~) - porzucenia się ich i wyeliminowania z życia publicznego. Znajdujący się w polojach z oknami zabezpieczonymi kratami, Januszowski może świadczyć o Polsce, która za czasów jego rządów była krajem odizolowanym od świata.

Przykład 59.

Rysunek przedstawia gen. Jaruzelskiego stojącego pod dywanem napisem „Solidarność”. Grafika odnosi się do awantury generała przeciwko „Solidarności”, która była odgrywana przez ZSRR na co wskazywać symbolizuje naciąganie do jego wojskowy-
 przedstawicieli Jaruzelskiego jako marionetki rządu.

Przykład 60.

Na rysunku widzimy Jaruzelskiego zamiatającego pod dywanem napis „Solidarność”. Nawiązuje to do ogłoszenia stanu wojennego, widzimy to na podstawie krat w oknie, a także delegatów „Solidarności”, dlatego całość ma zamiatana pod dywanem.

Z analizy odpowiedzi zdających wynikało, że najczęstszą przeszkodą na drodze do uzyskania maksymalnej liczby punktów było nieuwzględnienie lub błędne przedstawienie kontekstu historycznego, do którego nawiązywał rysunek. Zdający poprawnie wyjaśnili w nich przesłanie rysunku oraz właściwie zinterpretowali co najmniej dwa elementy graficzne. Poniżej przedstawiamy przykłady takich odpowiedzi (przykłady 61.–63.).

Przykład 61.

Mariometka przedstawiona na rysunku jest Wojciech Jaruzelski - zaprezentowanie go w ten sposób mówi nam o tym, że nie podlegał on decyzji samokierowniczej a na rozkaz PZSR. Czynność, która wykonuje, czyli zamiatanie „Solidarności” (związku zawodowego, który ~~stał~~ stanowił opozycję) pod dywanem bierze na popularnym zwiazku frazeologicznym - zamiataj coś pod dywanem, czyli ~~sta~~ udawaj, że jakiś problem nie istnieje ~~je~~ (dla totalitarnej władzy taki problem zdecydowanie stanowiła rosnąca opozycja). Rysunek krytycznie odnosi się do Jaruzelskiego.

Przykład 62.

Na grafice zostają przedstawione Wojciech Jaruzelski, który objął władzę, ze względu na ruchy robotników, z którymi protesty nie mogli poradzić sobie poprzedni dawcy. Zamiatane on pod dywanem Solidarności - ruchy ^{wolnych} związków zawodowych, ~~prank~~ rosnącego w siłę rywalizacji partii komunistycznej. W ten sposób chce ukryć i zniszczyć ich działalność, bo zagrożenie ona władzy. Kłota w oknie może oznaczać aresztowania członków Solidarności. Może to być rok 1989, w którym Jaruzelski wprowadził stan wojenny i miało miejsce najwięcej bezprawnych aresztowań, aby łatwo podbić się opozycji.

Przykład 63.

Generał Włodzisław Jankowski, pierwszy sekretarz KC PZPR próbował zainicjować pod dyktando, czyli zainicjował powstanie Solidarności, przez co został przez tymczasową władzę w państwie, czyli doprowadzając do czasu między innymi do powstania Solidarności. Sam jest porównywany do postaci Józefa Piłsudskiego, co świadczy o tym, że byłby prezydentem ZSRR, którego rola w czasie upadku Władysława Gomułki została porównana do roli Józefa Piłsudskiego w czasie upadku monarchii w 1918 roku z PRL.

Wnioski i rekomendacje

1. W dalszym ciągu jednym z największych problemów dla zdających było tworzenie argumentacji, zarówno w zadaniach krótkiej, jak i rozszerzonej odpowiedzi. Słabą stroną tych odpowiedzi było to, że opierały się na ogólnikowych stwierdzeniach niepopartych nawet podstawową faktografią.
2. W procesie edukacji szkolnej należy zwrócić uwagę na rozwijanie myślenia historycznego oraz umiejętności zastosowania zdobytej wiedzy w warunkach nietypowych. Można to osiągnąć dzięki łączeniu informacji z kilku różnych źródeł historycznych, formułowaniu prostych hipotez, ocenie wiarygodności i wartości materiałów źródłowych.
3. Coraz większy niepokój budzi słaba znajomość faktografii oraz terminologii historycznej, zwłaszcza tej na dosyć podstawowym poziomie. Świadczą o tym wyniki zadań, odwołujących się w pośredni lub bezpośredni sposób do wydarzeń, zjawisk czy procesów historycznych. Opanowanie tej podstawowej wiedzy otwiera możliwości radzenia sobie z bardziej złożonymi wymaganiami.
4. Uwzględniając podział zadań na epoki historyczne w pierwszej części arkusza, zdający najlepiej radzili sobie z zadaniami dotyczącymi historii najnowszej (XX wieku), najniższe wyniki zdający uzyskali z zadań dotyczących epoki nowożytnej.
5. Zdający powinni zwracać baczniejszą uwagę na dokładną analizę i interpretację załączonych do zadań źródeł, a także umieszczania ich we właściwym kontekście historycznym.
6. Nadal należy doskonalić umiejętność właściwego posługiwania się terminami historycznymi. Zdający często nie posługują się poprawnymi terminami, bo ich nie znają, albo posługują się nimi niewłaściwie, co wpływa na jakość ich odpowiedzi.