



<i>Rodzaj dokumentu:</i>	Sprawozdanie za rok 2023
<i>Egzamin:</i>	Egzamin maturalny
<i>Przedmiot:</i>	Język rosyjski
<i>Poziom:</i>	Poziom podstawowy Poziom rozszerzony Poziom dwujęzyczny
<i>Termin egzaminu:</i>	5 maja 2023 r. – poziom podstawowy 9 maja 2023 r. – poziom rozszerzony; poziom dwujęzyczny
<i>Data publikacji dokumentu:</i>	19 września 2023 r.

Opracowanie:

Yuliya Khadyniuk (Centralna Komisja Egzaminacyjna) we współpracy z OKE w Łomży

Opieka merytoryczna

Ludmiła Stopińska (Centralna Komisja Egzaminacyjna)

Beata Trzcińska (Centralna Komisja Egzaminacyjna)

Współpraca

Beata Dobrosielska (Centralna Komisja Egzaminacyjna)

Agata Wiśniewska (Centralna Komisja Egzaminacyjna)

Mariola Jaśniewska (Centralna Komisja Egzaminacyjna)

Pracownie ds. Analiz Wyników Egzaminacyjnych okręgowych komisji egzaminacyjnych

Okręgowa Komisja Egzaminacyjna w Warszawie

ul. Józefa Bema 87, 01-233 Warszawa

tel. 22 536 65 00, fax 22 536 65 04

e-mail info@oke.waw.pl

<http://www.oke.waw.pl>

Język rosyjski

Poziom podstawowy

1. Opis arkusza

W roku szkolnym 2022/2023 egzamin maturalny z języka rosyjskiego został przeprowadzony na podstawie wymagań egzaminacyjnych określonych w rozporządzeniu Ministra Edukacji i Nauki z dnia 10 czerwca 2022 r.¹

Arkusz egzaminacyjny z języka rosyjskiego na poziomie podstawowym składał się z 38 zadań zamkniętych różnego rodzaju (wyboru wielokrotnego, prawda/fałsz, zadań na dobieranie), 10 zadań otwartych krótkiej odpowiedzi oraz 1 zadania otwartego rozszerzonej odpowiedzi. Zadania sprawdzały wiadomości oraz umiejętności w czterech obszarach: rozumienia ze słuchu (15 zadań zamkniętych), rozumienia tekstów pisanych (16 zadań zamkniętych i 4 zadania otwarte krótkiej odpowiedzi), znajomości środków językowych (7 zadań zamkniętych i 6 zadań otwartych krótkiej odpowiedzi) oraz tworzenia wypowiedzi pisemnej (1 zadanie otwarte rozszerzonej odpowiedzi). Zadania sprawdzające rozumienie ze słuchu były oparte na nagranych tekstach, odtworzonych podczas egzaminu z płyty CD, natomiast zadania sprawdzające rozumienie tekstów pisanych oraz 1 zadanie sprawdzające znajomość środków językowych były oparte na tekstach autentycznych lub adaptowanych zamieszczonych w arkuszu egzaminacyjnym. Za rozwiązanie wszystkich zadań zdający mógł otrzymać 60 punktów (1 punkt za każde zadanie zamknięte i otwarte oraz 12 punktów za wypowiedź pisemną).

2. Dane dotyczące populacji zdających

TABELA 1. Zdający rozwiązujący zadania w arkuszu standardowym*

Liczba zdających (Formuła 2023)		260
Zdający rozwiązujący zadania w arkuszu standardowym	ze szkół na wsi	11
	ze szkół w miastach do 20 tys. mieszkańców	71
	ze szkół w miastach od 20 tys. do 100 tys. mieszkańców	53
	ze szkół w miastach powyżej 100 tys. mieszkańców	125
	ze szkół publicznych	214
	ze szkół niepublicznych	46
	kobiety	170
	mężczyźni	90
	bez dysleksji rozwojowej	232
	z dysleksją rozwojową	28

* Dane w tabeli dotyczą wszystkich tegorocznych absolwentów.

Z egzaminu – w Formule 2023 i Formule 2015 – zwolniono 0 uczniów – laureatów i finalistów Ogólnopolskiej Olimpiady Języka Rosyjskiego.

¹ Rozporządzenie Ministra Edukacji i Nauki z dnia 10 czerwca 2022 r. w sprawie wymagań egzaminacyjnych dla egzaminu maturalnego przeprowadzanego w roku szkolnym 2022/2023 i 2023/2024 (DZ. U. poz. 1246).

TABELA 2. Zdający rozwiązujący zadania w arkuszach dostosowanych

Zdający rozwiązujący zadania w arkuszach dostosowanych	z autyzmem, w tym z zespołem Aspergera	3
	słabowidzący	-
	niewidomi	-
	słabosłyszący	-
	niesłyszący	-
	z niepełnosprawnością ruchową spowodowaną mózgowym porażeniem dziecięcym	-
	z zaburzeniem widzenia barw	-
	o których mowa w art. 2 ust. 1 ustawy ² (obywatele Ukrainy)	4
Ogółem	41	

3. Przebieg egzaminu

TABELA 3. Informacje dotyczące przebiegu egzaminu

Termin egzaminu		5 maja 2023 r.	
Czas trwania egzaminu		120 minut	
Liczba szkół		359	
Liczba zespołów egzaminatorów*		1	
Liczba egzaminatorów*		13	
Liczba obserwatorów ³ (§ 8 ust. 1)		3	
Liczba unieważnień ⁴	w przypadku:		
	art. 44zzv pkt 1	stwierdzenia niesamodzielnego rozwiązywania zadań przez zdającego	0
	art. 44zzv pkt 2	wniesienia lub korzystania przez zdającego w sali egzaminacyjnej z urządzenia telekomunikacyjnego	0
	art. 44zzv pkt 3	zakłócenia przez zdającego prawidłowego przebiegu części egzaminu w sposób utrudniający pracę pozostałym zdającym	0
	art. 44zzw ust. 1	stwierdzenia podczas sprawdzania pracy niesamodzielnego rozwiązywania zadań przez zdającego	0
	art. 44zzy ust. 7	stwierdzenia naruszenia przepisów dotyczących przeprowadzenia egzaminu	0
	art. 44zzy ust. 10	niemożności ustalenia wyniku (np. zaginięcie karty odpowiedzi)	0
Liczba wglądów ⁴ (art. 44zzz)		8	

* Dane dotyczą wszystkich poziomów egzaminu (podstawowego, rozszerzonego i dwujęzycznego) łącznie.

² Ustawa z dnia 12 marca 2022 r. o pomocy obywatelom Ukrainy w związku z konfliktem zbrojnym na terytorium tego państwa (Dz.U. z 2023 r. poz. 103, z późn. zm.).

³ Rozporządzenie Ministra Edukacji i Nauki z dnia 1 sierpnia 2022 r. w sprawie egzaminu maturalnego (Dz.U. poz. 1644, z późn. zm.) – podano łącznie dla Formuły 2023 i Formuły 2015

⁴ Ustawa z dnia 7 września 1991 r. o systemie oświaty (Dz.U. z 2022 r. poz. 2230).

4. Podstawowe dane statystyczne

Wyniki zdających

WYKRES 1. Rozkład wyników zdających

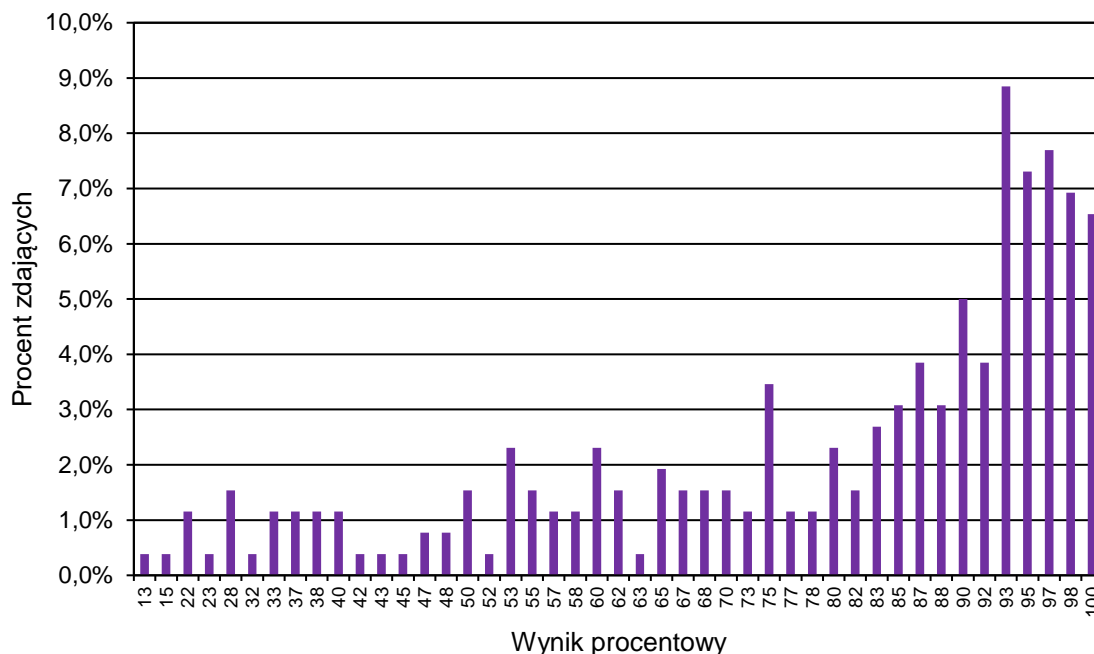


TABELA 4. Wyniki zdających – parametry statystyczne*

Zdający	Liczba zdających	Minimum (%)	Maksimum (%)	Mediana (%)	Modalna (%)	Średnia (%)	Odchylenie standardowe (%)	Odsetek sukcesów**
ogółem Formuła 2023	260	13	100	87	93	79	21	96
bez dysleksji rozwojowej	232	13	100	88	93	79	21	97
z dysleksją rozwojową	28	28	100	84	97	78	21	98

* Dane dotyczą wszystkich tegorocznych absolwentów. Parametry statystyczne są podane dla grup liczących 30 lub więcej zdających.

** Dane dotyczą tegorocznych absolwentów, którzy przystąpili do wszystkich egzaminów obowiązkowych.

Poziom wykonania zadań

TABELA 5. Poziom wykonania zadań

Rozumienie ze słuchu

Zadanie	Wymagania egzaminacyjne 2023 i 2024		Poziom wykonania zadania (%)
	Wymaganie ogólne	Wymagania szczegółowe	
1.1.	<p>II. Rozumienie wypowiedzi.</p> <p><i>Zdający rozumie wypowiedzi ustne o umiarkowanym stopniu złożoności, wypowiedziane w naturalnym tempie, w standardowej odmianie języka [...].</i></p>	II.5) Zdający znajduje w wypowiedzi określone informacje.	61
1.2.			80
1.3.			72
1.4.			82
1.5.			84
2.1.		II.4) Zdający określa kontekst wypowiedzi.	86
2.2.		II.3) Zdający określa intencje nadawcy/autora wypowiedzi.	87
2.3.			78
2.4.		II.2) Zdający określa główną myśl wypowiedzi [...].	92
2.5.		II.3) Zdający określa intencje nadawcy/autora wypowiedzi.	78
3.1.		II.3) Zdający określa intencje nadawcy/autora wypowiedzi.	82
3.2.		II.5) Zdający znajduje w wypowiedzi określone informacje.	89
3.3.		II.2) Zdający określa główną myśl wypowiedzi [...].	76
3.4.		II.5) Zdający znajduje w wypowiedzi określone informacje.	78
3.5.			64

Rozumienie tekstów pisanych

Zadanie	Wymagania egzaminacyjne 2023 i 2024		Poziom wykonania zadania (%)	
	Wymagania ogólne	Wymagania szczegółowe		
4.1.	II. Rozumienie wypowiedzi. <i>Zdający rozumie [...] wypowiedzi pisemne o umiarkowanym stopniu złożoności [...].</i>	III.1) Zdający określa główną myśl [...] fragmentu tekstu.	90	
4.2.			95	
4.3.			86	
4.4.			85	
5.1.		III.7) Zdający wyciąga wnioski wynikające z informacji zawartych w tekście.	88	
5.2.		III.4) Zdający znajduje w tekście określone informacje.	86	
5.3.		III.2) Zdający określa intencje nadawcy/autora tekstu.	91	
5.4.	II. Rozumienie wypowiedzi. <i>Zdający rozumie [...] wypowiedzi pisemne o umiarkowanym stopniu złożoności [...].</i>	VIII.1) Zdający przekazuje w języku obcym nowożytnym informacje zawarte w materiałach wizualnych.	III.4) Zdający znajduje w tekście określone informacje.	92
5.5.	V. Przetwarzanie wypowiedzi. <i>Zdający zmienia formę przekazu [...] pisemnego [...].</i>	VIII.2) Zdający przekazuje w języku polskim [...] informacje sformułowane w języku obcym.		66
5.6.	I. Znajomość środków językowych.			73
5.7.	<i>Zdający posługuje w miarę rozwiniętym zasobem środków językowych (leksykalnych, gramatycznych, ortograficznych) [...].</i>			78

Zadanie	Wymagania egzaminacyjne 2023 i 2024		Poziom wykonania zadania (%)
	Wymaganie ogólne	Wymagania szczegółowe	
6.1.	<p>I. Rozumienie wypowiedzi.</p> <p><i>Zdający rozumie [...] wypowiedzi pisemne o umiarkowanym stopniu złożoności [...].</i></p>	III.4) Zdający znajduje w tekście określone informacje.	78
6.2.			87
6.3.			84
6.4.		III.7) Zdający wyciąga wnioski wynikające z informacji zawartych w tekście.	83
6.5.		III.4) Zdający znajduje w tekście określone informacje.	80
7.1.		III.5) Zdający rozpoznaje związki między poszczególnymi częściami tekstu.	95
7.2.			94
7.3.			94
7.4.			95

Znajomość środków językowych

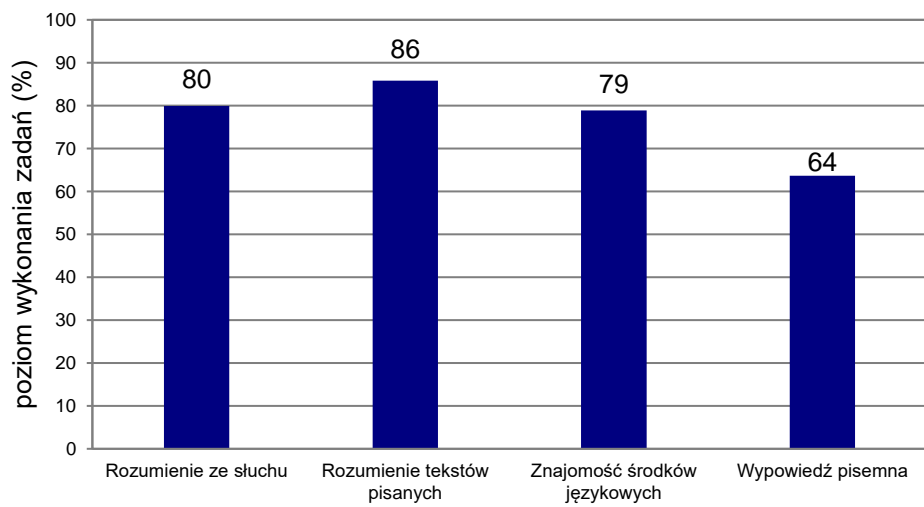
Zadanie	Wymagania egzaminacyjne 2023 i 2024		Poziom wykonania zadania (%)
	Wymaganie ogólne	Wymaganie szczegółowe	
8.1.	<p>I. Znajomość środków językowych.</p> <p><i>Zdający posługuje się w miarę rozwiniętym zasobem środków językowych (leksykalnych, gramatycznych, ortograficznych) [...].</i></p>	<p>1. Zdający posługuje się w miarę rozwiniętym zasobem środków językowych (leksykalnych, gramatycznych, ortograficznych) [...].</p>	88
8.2.			98
8.3.			95
9.1.			92
9.2.			75
9.3.			93
9.4.			95
10.1.			75
10.2.			66
10.3.			60
11.1.			62
11.2.			57
11.3.			69

Wypowiedź pisemna

Zadanie	Wymagania egzaminacyjne 2023 i 2024		Kryteria	Poziom wykonania zadania (%)
	Wymagania ogólne	Wymagania szczegółowe		
12.	I. Znajomość środków językowych. <i>Zdający posługuje się w miarę rozwiniętym zasobem środków językowych (leksykalnych, gramatycznych, ortograficznych) [...].</i>	I. Zdający posługuje się w miarę rozwiniętym zasobem środków językowych (leksykalnych, gramatycznych, ortograficznych) [...].	treść	60
	III. Tworzenie wypowiedzi. <i>Zdający samodzielnie tworzy [...] proste, spójne i logiczne wypowiedzi pisemne [...].</i>	V.1) Zdający opisuje ludzi, [...] przedmioty [...]. V.2) Zdający opowiada o czynnościach [...] i wydarzeniach z przeszłości [...].	spójność i logika wypowiedzi	76
	IV. Reagowanie na wypowiedzi. <i>Zdający [...] reaguje w formie prostego tekstu pisanego w typowych sytuacjach [...].</i>	V.6) Zdający wyraża i uzasadnia swoje opinie i poglądy [...]. V.8) Zdający przedstawia [...] wady różnych rozwiązań.	zakres środków językowych	65
	V. Przetwarzanie wypowiedzi. <i>Zdający zmienia formę przekazu [...] pisemnego [...].</i>	VII.3) Zdający [...] przekazuje informacje i wyjaśnienia. VIII.3) Zdający przekazuje w języku obcym nowożytnym informacje sformułowane w języku polskim.	poprawność środków językowych	63

WYKRES 2.

Poziom wykonania zadań w zakresie poszczególnych obszarów umiejętności



Poziom rozszerzony

1. Opis arkusza

W roku szkolnym 2022/2023 egzamin maturalny z języka rosyjskiego został przeprowadzony na podstawie wymagań egzaminacyjnych określonych w rozporządzeniu Ministra Edukacji i Nauki z dnia 10 czerwca 2022 r.¹

Arkusz egzaminacyjny z języka rosyjskiego na poziomie rozszerzonym składał się z 31 zadań zamkniętych różnego rodzaju (wyboru wielokrotnego, zadań na dobieranie) oraz 17 zadań otwartych, w tym 16 krótkiej i 1 rozszerzonej odpowiedzi. Zadania sprawdzały wiadomości oraz umiejętności w czterech obszarach: rozumienia ze słuchu (11 zadań zamkniętych i 4 zadania otwarte krótkiej odpowiedzi), rozumienia tekstów pisanych (14 zadań zamkniętych i 4 zadania otwarte krótkiej odpowiedzi), znajomości środków językowych (6 zadań zamkniętych i 8 zadań otwartych krótkiej odpowiedzi) oraz tworzenia wypowiedzi pisemnej (1 zadanie otwarte rozszerzonej odpowiedzi). Zadania sprawdzające rozumienie ze słuchu były oparte na nagranych tekstach, odtworzonych podczas egzaminu z płyty CD, natomiast zadania sprawdzające rozumienie tekstów pisanych oraz 2 zadania sprawdzające znajomość środków językowych były oparte na tekstach autentycznych lub w minimalnym stopniu adaptowanych zamieszczonych w arkuszu egzaminacyjnym. Za rozwiązanie wszystkich zadań zdający mógł otrzymać 60 punktów (1 punkt za każde zadanie zamknięte lub otwarte w obszarach rozumienia ze słuchu, rozumienia tekstów pisanych i znajomości środków językowych oraz 13 punktów za wypowiedź pisemną).

2. Dane dotyczące populacji zdających

TABELA 6. Zdający rozwiązujący zadania w arkuszu standardowym*

Liczba zdających (Formuła 2023)		324
Zdający rozwiązujący zadania w arkuszu standardowym	ze szkół na wsi	3
	ze szkół w miastach do 20 tys. mieszkańców	59
	ze szkół w miastach od 20 tys. do 100 tys. mieszkańców	62
	ze szkół w miastach powyżej 100 tys. mieszkańców	200
	ze szkół publicznych	232
	ze szkół niepublicznych	92
	kobiety	209
	mężczyźni	115
	o których mowa w art. 2 ust. 1 ustawy ² (obywatele Ukrainy)	-

* Dane w tabeli dotyczą wszystkich tegorocznych absolwentów.

Z egzaminu – w Formule 2023 i Formule 2015 – zwolniono 0 uczniów – laureatów i finalistów Ogólnopolskiej Olimpiady Języka Rosyjskiego.

¹ Rozporządzenie Ministra Edukacji i Nauki z dnia 10 czerwca 2022 r. w sprawie wymagań egzaminacyjnych dla egzaminu maturalnego przeprowadzanego w roku szkolnym 2022/2023 i 2023/2024 (Dz. U.poz. 1246).

² Ustawa z dnia 12 marca 2022 r. o pomocy obywatelom Ukrainy w związku z konfliktem zbrojnym na terytorium tego państwa (Dz.U. z 2023 r. poz. 103, z późn. zm.).

TABELA 7. Zdający rozwiązujący zadania w arkuszach dostosowanych

Zdający rozwiązujący zadania w arkuszach dostosowanych	z autyzmem, w tym z zespołem Aspergera	7
	słabowidzący	1
	niewidomi	-
	słabosłyszący	-
	niesłyszący	-
	z niepełnosprawnością ruchową spowodowaną mózgowym porażeniem dziecięcym	-
	Z zaburzeniem widzenia barw	-
Ogółem	8	

3. Przebieg egzaminu

TABELA 8. Informacje dotyczące przebiegu egzaminu

Termin egzaminu		9 maja 2023 r.	
Czas trwania egzaminu		150 minut	
Liczba szkół		135	
Liczba zespołów egzaminatorów*		1	
Liczba egzaminatorów*		13	
Liczba obserwatorów ³ (§ 8 ust. 1)		4	
Liczba unieważnień ⁴	art. 44zzv pkt 1	stwierdzenia niesamodzielnego rozwiązywania zadań przez zdającego	0
	art. 44zzv pkt 2	wniesienia lub korzystania przez zdającego w sali egzaminacyjnej z urządzenia telekomunikacyjnego	0
	art. 44zzv pkt 3	zakłócenia przez zdającego prawidłowego przebiegu części egzaminu w sposób utrudniający pracę pozostałym zdającym	0
	art. 44zzw ust. 1	stwierdzenia podczas sprawdzania pracy niesamodzielnego rozwiązywania zadań przez zdającego	0
	art. 44zzy ust. 7	stwierdzenia naruszenia przepisów dotyczących przeprowadzenia egzaminu	0
	art. 44zzy ust. 10	niemożności ustalenia wyniku (np. zaginięcie karty odpowiedzi)	0
	Liczba wglądów ⁴ (art. 44zzz)		8

* Dane dotyczą wszystkich poziomów egzaminu (podstawowego, rozszerzonego i dwujęzycznego) łącznie.

³ Rozporządzenie Ministra Edukacji i Nauki z dnia 1 sierpnia 2022 r. w sprawie egzaminu maturalnego (Dz.U. poz. 1644, z późn. zm) – podano łącznie dla Formuły 2023 i Formuły 2015.

⁴ Ustawa z dnia 7 września 1991 r. o systemie oświaty (Dz.U. z 2022 r. poz. 2230).

4. Podstawowe dane statystyczne

Wyniki zdających

WYKRES 3. Rozkład wyników zdających

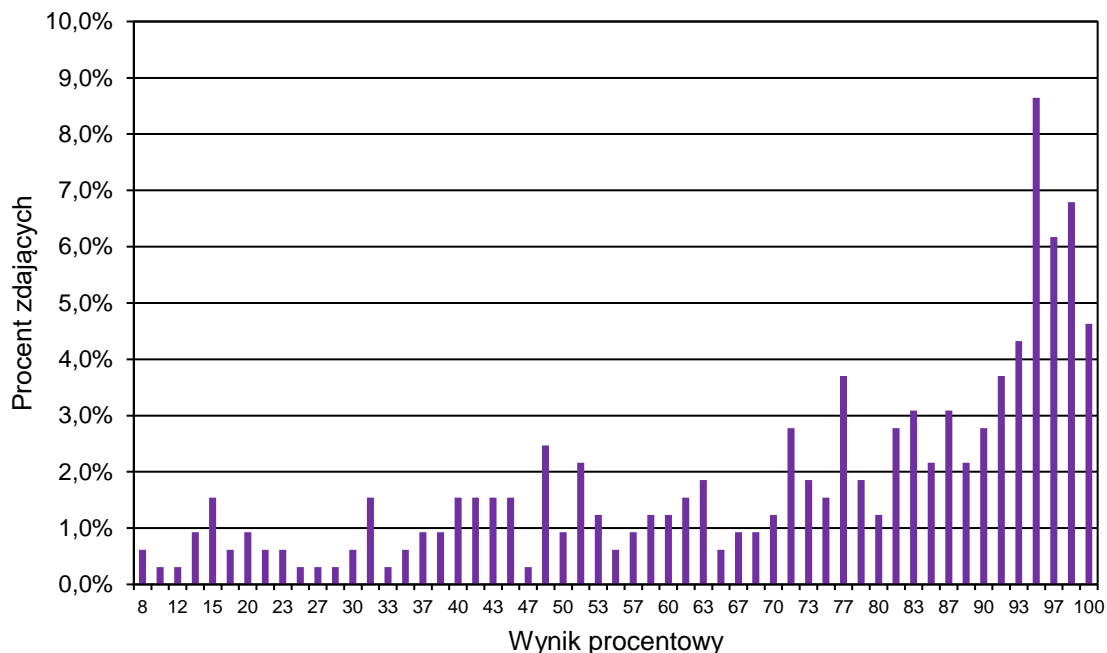


TABELA 9. Wyniki zdających – parametry statystyczne*

Zdający	Liczba zdających	Minimum (%)	Maksimum (%)	Mediana (%)	Modalna (%)	Średnia (%)	Odchylenie standardowe (%)
ogółem Formuła 2023	324	8	100	82	95	73	25

* Dane dotyczą tegorocznych absolwentów. Parametry statystyczne są podane dla grup liczących 30 lub więcej zdających.

Poziom wykonania zadań

TABELA 10. Poziom wykonania zadań

Rozumienie ze słuchu

Zadanie	Wymagania egzaminacyjne 2023 i 2024		Poziom wykonania zadania (%)
	Wymaganie ogólne	Wymagania szczegółowe	
1.1.	II. Rozumienie wypowiedzi. <i>Zdający rozumie różnorodne złożone wypowiedzi ustne wypowiedziane w naturalnym tempie [...].</i>	II.7) Zdający wyciąga wnioski wynikające z informacji zawartych w wypowiedzi.	78
1.2.		II.8) Zdający odróżnia informacje o faktach od opinii.	82
1.3.			92
1.4.		II.5) Zdający znajduje w wypowiedzi określone informacje.	83
1.5.			80
1.6.		II.3) Zdający określa intencje, nastawienie i postawy nadawcy/autora wypowiedzi.	90
2.1.			85
2.2.			77
2.3.		II.5) Zdający znajduje w wypowiedzi określone informacje.	80
2.4.			80
2.5.			87

Zadanie	Wymagania egzaminacyjne 2023 i 2024		Poziom wykonania zadania (%)
	Wymagania ogólne	Wymagania szczegółowe	
3.1.	<p>II. Rozumienie wypowiedzi.</p> <p><i>Zdający rozumie różnorodne złożone wypowiedzi ustne wypowiedziane w naturalnym tempie [...].</i></p>		87
3.2.	<p>V. Przetwarzanie wypowiedzi.</p> <p><i>Zdający zmienia formę przekazu ustnego [...].</i></p>	VIII.2) Zdający przekazuje w języku obcym nowożytnym [...] informacje sformułowane w tym języku obcym.	84
3.3.	<p>I. Znajomość środków językowych.</p>		45
3.4.	<p><i>Zdający posługuje się bogatym zasobem środków językowych (leksykalnych – w tym związków frazeologicznych, gramatycznych, ortograficznych) [...].</i></p>		74

Rozumienie tekstów pisanych

Zadanie	Wymagania egzaminacyjne 2023 i 2024		Poziom wykonania zadania (%)
	Wymagania ogólne	Wymagania szczegółowe	
4.1.	II. Rozumienie wypowiedzi. <i>Zdający rozumie [...] różnorodne złożone wypowiedzi pisemne [...].</i>	III.4) Zdający znajduje w tekście określone informacje.	86
4.2.		III.2) Zdający określa intencje, nastawienie i postawy nadawcy/autora tekstu.	83
4.3.			88
4.4.		III.4) Zdający znajduje w tekście określone informacje.	94
4.5.			86
5.1.			85
5.2.			92
5.3.		III.5) Zdający rozpoznaje związki między poszczególnymi częściami tekstu.	93
5.4.			89
5.5.			91

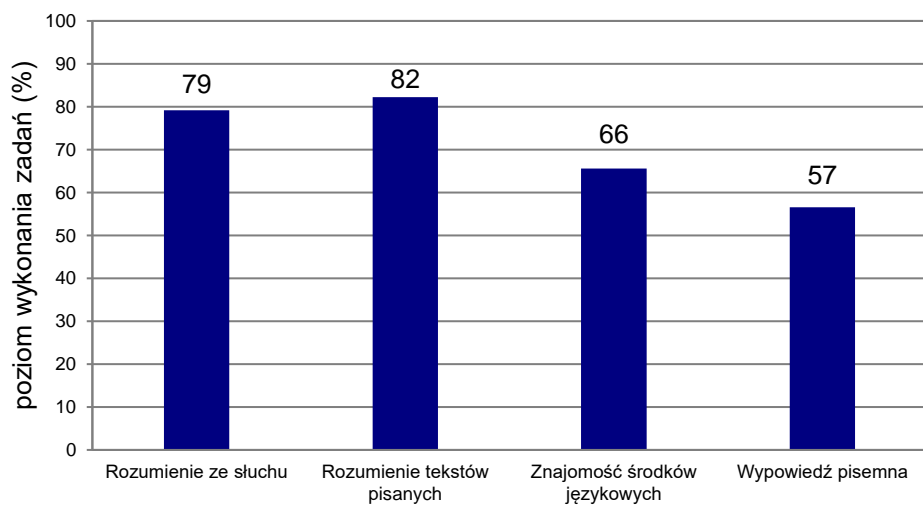
Zadani e	Wymagania egzaminacyjne 2023 i 2024		Poziom wykonania zadania (%)
	Wymagania ogólne	Wymagania szczegółowe	
6.1.	II. Rozumienie wypowiedzi. <i>Zdający rozumie [...] różnorodne złożone wypowiedzi pisemne [...]</i>	III.2) Zdający określa intencje, nastawienie i postawy nadawcy/autora tekstu.	83
6.2.		III.4) Zdający znajduje w tekście określone informacje.	70
6.3.			82
6.4.		III.3) Zdający określa kontekst wypowiedzi.	59
6.5.	II. Rozumienie wypowiedzi. <i>Zdający rozumie [...] różnorodne złożone wypowiedzi pisemne [...]</i>	VIII.2) Zdający przekazuje w języku obcym nowożytnym [...] informacje sformułowane w tym języku obcym. III.4) Zdający znajduje w tekście określone informacje.	77
6.6.	V. Przetwarzanie wypowiedzi. <i>Zdający zmienia formę przekazu [...] pisemnego [...]</i>		62
6.7.	I. Znajomość środków językowych.		82
6.8.	<i>Zdający posługuje się bogatym zasobem środków językowych (leksykalnych – w tym związków frazeologicznych, gramatycznych, ortograficznych) [...].</i>		78

Znajomość środków językowych

Zadanie	Wymagania egzaminacyjne 2023 i 2024		Poziom wykonania zadania (%)
	Wymaganie ogólne	Wymaganie szczegółowe	
7.1.	<p>I. Znajomość środków językowych.</p> <p><i>Zdający posługuje się bogatym zasobem środków językowych (leksykalnych, gramatycznych, ortograficznych) [...].</i></p>	<p>1. Zdający posługuje się bogatym zasobem środków językowych (leksykalnych, gramatycznych, ortograficznych) [...].</p>	78
7.2.			84
7.3.			74
7.4.			78
7.5.			82
7.6.			67
8.1.			55
8.2.			58
8.3.			61
8.4.			47
9.1.			60
9.2.			54
9.3.			46
9.4.			62

Wypowiedź pisemna

Zadanie	Wymagania egzaminacyjne 2023 i 2024		Kryteria	Poziom wykonania zadania (%)
	Wymagania ogólne	Wymagania szczegółowe		
10.	<p>I. Znajomość środków językowych.</p> <p><i>Zdający posługuje się bogatym zasobem środków językowych (leksykalnych – w tym związków frazeologicznych, gramatycznych, ortograficznych) [...].</i></p> <p>III. Tworzenie wypowiedzi.</p> <p><i>Zdający samodzielnie tworzy [...] w miarę złożone, bogate pod względem treści, spójne i logiczne wypowiedzi pisemne [...].</i></p> <p>IV. Reagowanie na wypowiedzi.</p> <p><i>Zdający [...] reaguje w formie w miarę złożonego tekstu pisanego w różnorodnych sytuacjach [...].</i></p>	<p>I. Zdający posługuje się bogatym zasobem środków językowych (leksykalnych – w tym związków frazeologicznych, gramatycznych, ortograficznych) [...].</p>	zgodność z poleceniem	57
		<p>V.4) Zdający przedstawia [...] plany na przyszłość.</p> <p>V.6) Zdający wyraża i uzasadnia swoje opinie i poglądy [...].</p>	spójność i logika wypowiedzi	65
		<p>V.8) Zdający stawia tezę, przedstawia w logicznym porządku argumenty [...], kończy wypowiedź konkluzją.</p> <p>V.12) Zdający stosuje zasady konstruowania tekstów o różnym charakterze.</p>	zakres środków językowych	60
		<p>V.13) Zdający stosuje formalny lub nieformalny styl wypowiedzi adekwatnie do sytuacji.</p> <p>VII.3) Zdający [...] przekazuje informacje i wyjaśnienia.</p>	poprawność środków językowych	54

WYKRES 4. Poziom wykonania zadań w zakresie poszczególnych obszarów umiejętności

Poziom dwujęzyczny

1. Opis arkusza

W roku szkolnym 2022/2023 egzamin maturalny z języka rosyjskiego został przeprowadzony na podstawie wymagań egzaminacyjnych określonych w rozporządzeniu Ministra Edukacji i Nauki z dnia 10 czerwca 2022 r.¹

Arkusz egzaminacyjny z języka rosyjskiego na poziomie dwujęzycznym składał się z 28 zadań zamkniętych różnego rodzaju (wyboru wielokrotnego, zadań na dobieranie) oraz 18 zadań otwartych, w tym 17 krótkiej i 1 rozszerzonej odpowiedzi. Zadania sprawdzały wiadomości oraz umiejętności w czterech obszarach: rozumienia ze słuchu (11 zadań zamkniętych i 4 zadania otwarte krótkiej odpowiedzi), rozumienia tekstów pisanych (12 zadań zamkniętych i 4 zadania otwarte krótkiej odpowiedzi), znajomości środków językowych (5 zadań zamkniętych i 9 zadań otwartych krótkiej odpowiedzi) oraz tworzenia wypowiedzi pisemnej (1 zadanie otwarte rozszerzonej odpowiedzi). Zadania sprawdzające rozumienie ze słuchu były oparte na nagranych tekstach, odtworzonych podczas egzaminu z płyty CD, natomiast zadania sprawdzające rozumienie tekstów pisanych oraz 2 zadania sprawdzające znajomość środków językowych były oparte na tekstach autentycznych lub w minimalnym stopniu adaptowanych zamieszczonych w arkuszu egzaminacyjnym. Za rozwiązanie wszystkich zadań zdający mógł otrzymać 60 punktów (1 punkt za każde zadanie zamknięte lub otwarte w obszarach rozumienia ze słuchu, rozumienia tekstów pisanych i znajomości środków językowych oraz 15 punktów za wypowiedź pisemną).

2. Dane dotyczące populacji zdających

W województwie mazowieckim do egzaminu maturalnego z języka rosyjskiego na poziomie dwujęzycznym przystąpiło 17 uczniów. Poniższa analiza dotyczy całej populacji uczniów w Polsce piszących ten arkusz.

TABELA 11. Zdający rozwiązujący zadania w arkuszu standardowym*

Liczba zdających (Formuła 2023)		74
Zdający rozwiązujący zadania w arkuszu standardowym	ze szkół publicznych	69
	ze szkół niepublicznych	5
	kobiety	55
	mężczyźni	19
	o których mowa w art. 2 ust. 1 ustawy ² (obywatele Ukrainy)	3

* Dane w tabeli dotyczą wszystkich tegorocznych absolwentów.

Z egzaminu – w Formule 2023 i Formule 2015 – zwolniono 0 uczniów – laureatów i finalistów Ogólnopolskiej Olimpiady Języka Rosyjskiego.

¹ Rozporządzenie Ministra Edukacji i Nauki z dnia 10 czerwca 2022 r. w sprawie wymagań egzaminacyjnych dla egzaminu maturalnego przeprowadzanego w roku szkolnym 2022/2023 i 2023/2024 (Dz.U. poz. 1246).

² Ustawa z dnia 12 marca 2022 r. o pomocy obywatelom Ukrainy w związku z konfliktem zbrojnym na terytorium tego państwa (Dz.U. z 2022 r. poz. 583, z późn. zm.).

TABELA 12. Zdający rozwiązujący zadania w arkuszach dostosowanych

Zdający rozwiązujący zadania w arkuszach dostosowanych	z autyzmem, w tym z zespołem Aspergera	1
	słabowidzący	-
	niewidomi	-
	słabosłyszący	-
	niesłyszący	-
	z niepełnosprawnością ruchową spowodowaną mózgowym porażeniem dziecięcym	-
	z zaburzeniem widzenia barw	-
Ogółem	1	

3. Przebieg egzaminu

TABELA 13. Informacje dotyczące przebiegu egzaminu

Termin egzaminu		9 maja 2023 r.	
Czas trwania egzaminu		180 minut	
Liczba szkół		39	
Liczba zespołów egzaminatorów		1	
Liczba egzaminatorów		2	
Liczba obserwatorów ³ (§ 8 ust. 1)		0	
Liczba unieważnień ⁴	art. 44zzv pkt 1	stwierdzenia niesamodzielnego rozwiązywania zadań przez zdającego	0
	art. 44zzv pkt 2	wniesienia lub korzystania przez zdającego w sali egzaminacyjnej z urządzenia telekomunikacyjnego	0
	art. 44zzv pkt 3	zakłócenia przez zdającego prawidłowego przebiegu części egzaminu w sposób utrudniający pracę pozostałym zdającym	0
	art. 44zzw ust. 1	stwierdzenia podczas sprawdzania pracy niesamodzielnego rozwiązywania zadań przez zdającego	0
	art. 44zzy ust. 7	stwierdzenia naruszenia przepisów dotyczących przeprowadzenia egzaminu	0
	art. 44zzy ust. 10	niemożności ustalenia wyniku (np. zaginięcie karty odpowiedzi)	0
	Liczba wglądów ⁴ (art. 44zzz)		2

* Dane dotyczą wszystkich poziomów egzaminu (podstawowego, rozszerzonego i dwujęzycznego) łącznie.

³ Rozporządzenie Ministra Edukacji i Nauki z dnia 1 sierpnia 2022 r. w sprawie egzaminu maturalnego (Dz.U. poz. 1644, z późn. zm) – podano łącznie dla Formuły 2023 i Formuły 2015.

⁴ Ustawa z dnia 7 września 1991 r. o systemie oświaty (Dz.U. z 2022 r. poz. 2230).

4. Podstawowe dane statystyczne

Wyniki zdających

WYKRES 5. Rozkład wyników zdających

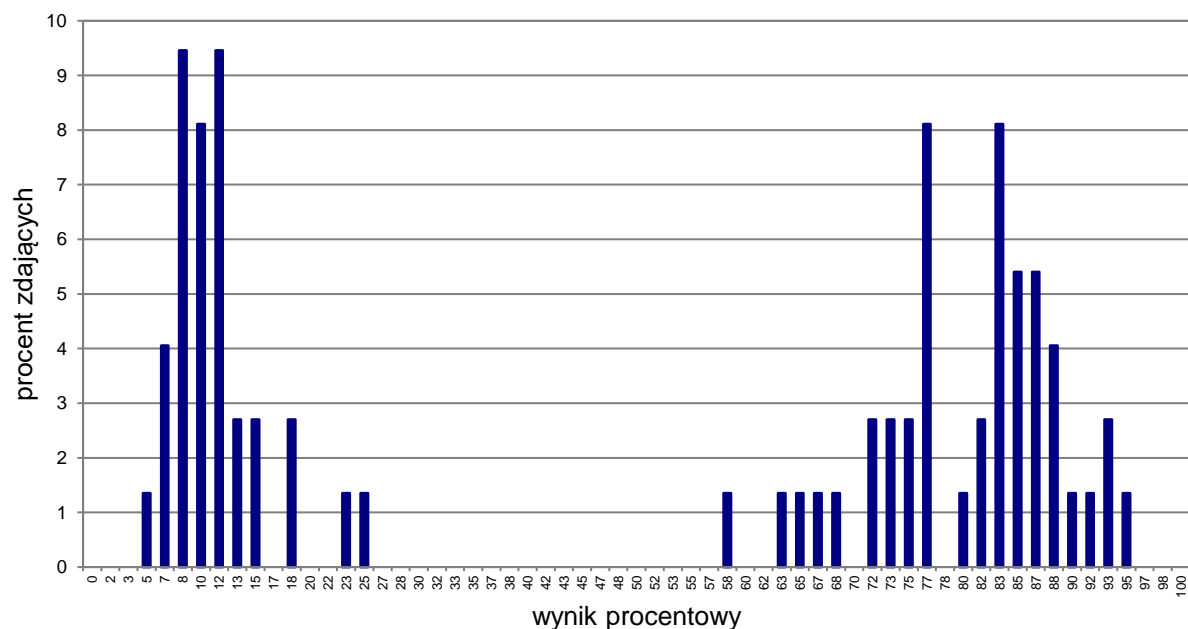


TABELA 14. Wyniki zdających – parametry statystyczne*

Zdający	Liczba zdających	Minimum (%)	Maksimum (%)	Mediana (%)	Modalna (%)	Średnia (%)	Odchylenie standardowe (%)
ogółem Formuła 2023	74	5	95	70	8***	51	35

* Dane dotyczą tegorocznych absolwentów. Parametry statystyczne są podane dla grup liczących 30 lub więcej zdających.

*** Istnieje wiele wartości modalnych. Podano wartość najmniejszą.

TABELA 15. Poziom wykonania zadań

Rozumienie ze słuchu

Zadanie	Wymagania egzaminacyjne 2023 i 2024		Poziom wykonania zadania (%)
	Wymaganie ogólne	Wymagania szczegółowe	
1.1.	II. Rozumienie wypowiedzi. <i>Zdający rozumie różnorodne wypowiedzi ustne o wysokim stopniu złożoności wypowiedziane również w szybkim tempie [...].</i>	II.5) Zdający znajduje w wypowiedzi określone informacje.	77
1.2.		II.3) Zdający określa intencje, nastawienie i postawy nadawcy/autora wypowiedzi.	76
1.3.		II.5) Zdający znajduje w wypowiedzi określone informacje.	69
1.4.		II.7) Zdający wyciąga wnioski wynikające z informacji zawartych w wypowiedzi.	64
1.5.		II.5) Zdający znajduje w wypowiedzi określone informacje.	58
2.1.		II.5) Zdający znajduje w wypowiedzi określone informacje.	74
2.2.			72
2.3.			72
2.4.			64
2.5.			74
2.6.	II.8) Zdający oddziela fakty od opinii.		65

Zadanie	Wymagania egzaminacyjne 2023 i 2024		Poziom wykonania zadania (%)	
	Wymaganie ogólne	Wymagania szczegółowe		
3.1.	II. Rozumienie wypowiedzi. <i>Zdający rozumie różnorodne wypowiedzi ustne o wysokim stopniu złożoności wypowiedziane również w szybkim tempie [...].</i>		II.5) Zdający znajduje w wypowiedzi określone informacje.	36
3.2.			49	
3.3.	V. Przetwarzanie wypowiedzi. <i>Zdający zmienia formę przekazu ustnego [...] tekstów z różnych dziedzin życia i nauki, o różnym stopniu złożoności [...].</i>	VIII.2) Zdający przekazuje w języku obcym nowożytnym [...] informacje sformułowane w tym języku obcym.	II.8) Zdający odróżnia informacje o faktach od opinii.	28
3.4.	I. Znajomość środków językowych. <i>Zdający posługuje się bardzo bogatym zasobem środków językowych (leksykalnych – w tym związków frazeologicznych, gramatycznych, ortograficznych), wykazując się wysokim poziomem ich poprawności [...].</i>		II.7) Zdający wyciąga wnioski wynikające z informacji zawartych w wypowiedzi.	31

Rozumienie tekstów pisanych

Zadanie	Wymagania egzaminacyjne 2023 i 2024		Poziom wykonania zadania (%)
	Wymagania ogólne	Wymagania szczegółowe	
4.1.	II. Rozumienie wypowiedzi. <i>Zdający rozumie [...] wypowiedzi pisemne o umiarkowanym stopniu złożoności [...].</i>	III.9) Zdający rozpoznaje informacje wyrażone pośrednio oraz znaczenia przenośne.	73
4.2.		III.4) Zdający znajduje w tekście określone informacje.	66
4.3.		III.2) Zdający określa intencje, nastawienie i postawy nadawcy/autora tekstu.	69
4.4.		III.6) Zdający układa informacje w określonym porządku.	31

Zadanie	Wymagania egzaminacyjne 2023 i 2024		Poziom wykonania zadania (%)	
	Wymagania ogólne	Wymagania szczegółowe		
4.5.	II. Rozumienie wypowiedzi. <i>Zdający rozumie [...] różnorodne wypowiedzi pisemne o wysokim stopniu złożoności [...].</i>		III.4) Zdający znajduje w tekście określone informacje.	53
4.6.			42	
4.7.			V. Przetwarzanie wypowiedzi.	54
4.8.	<i>Zdający zmienia formę przekazu [...] pisemnego tekstów z różnych dziedzin życia i nauki, o różnym stopniu złożoności [...].</i> I. Znajomość środków językowych. <i>Zdający posługuje się bardzo bogatym zasobem środków językowych (leksykalnych – w tym związków frazeologicznych, gramatycznych, ortograficznych), wykazując się wysokim poziomem ich poprawności [...].</i>	VIII.2) Zdający przekazuje w języku obcym nowożytnym [...] informacje sformułowane w tym języku obcym.	III.7) Zdający wyciąga wnioski wynikające z informacji zawartych w tekście.	41
5.1.	II. Rozumienie wypowiedzi.		III.5) Zdający rozpoznaje związki między poszczególnymi częściami tekstu.	69
5.2.				62
5.3.				45
5.4.				59
6.1.	<i>Zdający rozumie [...] różnorodne wypowiedzi pisemne o wysokim stopniu złożoności [...].</i>		III.4) Zdający znajduje w tekście określone informacje.	58
6.2.			III.2) Zdający określa intencje, nastawienie i postawy nadawcy/autora tekstu.	58
6.3.			III.9) Zdający rozpoznaje informacje wyrażone pośrednio oraz znaczenia przenośne.	28
6.4.			III.4) Zdający znajduje w tekście określone informacje.	66

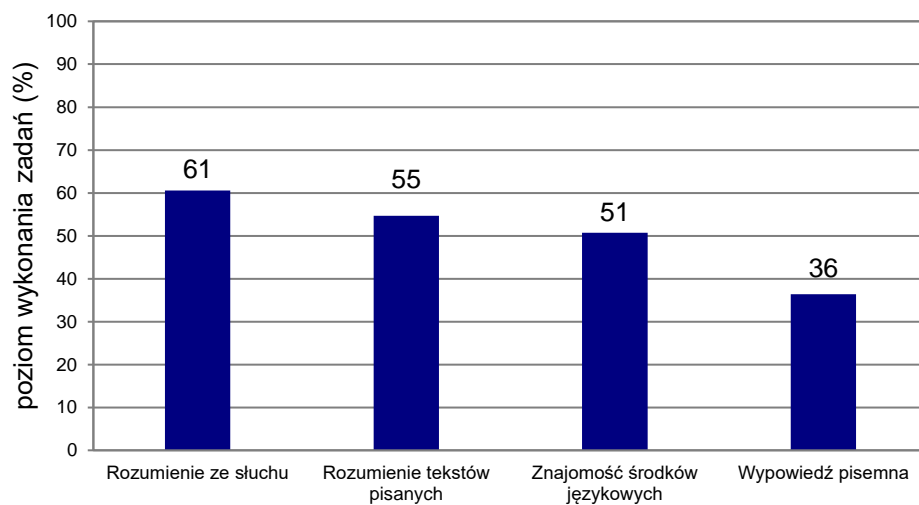
Znajomość środków językowych

Zadanie	Wymagania egzaminacyjne 2023 i 2024		Poziom wykonania zadania (%)
	Wymaganie ogólne	Wymaganie szczegółowe	
7.1.	<p>I. Znajomość środków językowych.</p> <p><i>Zdający posługuje się bardzo bogatym zasobem środków językowych (leksykalnych – w tym związków frazeologicznych, gramatycznych, ortograficznych), wykazując się wysokim poziomem ich poprawności [...].</i></p>	<p>I. Zdający posługuje się bardzo bogatym zasobem środków językowych (leksykalnych – w tym związków frazeologicznych, gramatycznych, ortograficznych), wykazując się wysokim poziomem ich poprawności [...].</p>	68
7.2.			64
7.3.			69
7.4.			65
7.5.			57
8.1.			58
8.2.			54
8.3.			54
8.4.			55
9.1.			26
9.2.			20
9.3.			41
9.4.			42
9.5.			38

Wypowiedź pisemna

Zadanie	Wymagania egzaminacyjne 2023 i 2024		Kryteria	Poziom wykonania zadania (%)
	Wymagania ogólne	Wymagania szczegółowe		
10.	<p>I. Znajomość środków językowych.</p> <p><i>Zdający posługuje się bardzo bogatym zasobem środków językowych (leksykalnych – w tym związków frazeologicznych, gramatycznych, ortograficznych), wykazując się wysokim poziomem ich poprawności [...].</i></p> <p>III. Tworzenie wypowiedzi.</p> <p><i>Zdający samodzielnie tworzy [...] złożone, wieloaspektowe, spójne i logiczne wypowiedzi pisemne [...].</i></p> <p>V. Przetwarzanie wypowiedzi. Zdający zmienia formę przekazu [...] pisemnego.</p> <p><i>Zdający [...] reaguje w formie złożonego tekstu pisanego w różnorodnych sytuacjach [...].</i></p>	<p>I. Zdający posługuje się bardzo bogatym zasobem środków językowych (leksykalnych – w tym związków frazeologicznych, gramatycznych, ortograficznych), wykazując się wysokim poziomem ich poprawności [...].</p>	zgodność z poleceniem	25
		<p>V.1) Zdający opisuje ludzi, zwierzęta, przedmioty, miejsca i zjawiska.</p> <p>V.2) Zdający opowiada o czynnościach, doświadczeniach i wydarzeniach z przeszłości [...].</p>	spójność i logika wypowiedzi	50
		<p>V.6) Zdający wyraża i uzasadnia swoje opinie i poglądy, przedstawia i ustosunkowuje się do opinii i poglądów innych osób.</p> <p>V.8) Zdający stawia tezę, przedstawia w logicznym porządku argumenty [...], kończy wypowiedź konkluzją.</p> <p>V.12) Zdający stosuje zasady konstruowania tekstów o różnym charakterze.</p> <p>V.13) Zdający stosuje formalny lub nieformalny</p>	zakres środków językowych	38

		<p>styl wypowiedzi adekwatnie do sytuacji.</p> <p>VII.3) Zdający [...] przekazuje informacje i wyjaśnienia.</p> <p>VII.9) Zdający [...] udziela rady.</p> <p>VIII.1) Zdający przekazuje w języku obcym nowożytnym informacje zawarte w materiałach wizualnych [...].</p>	<p>poprawność środków językowych</p>	<p>42</p>
--	--	--	--------------------------------------	-----------

WYKRES 6. Poziom wykonania zadań w zakresie poszczególnych obszarów umiejętności

Komentarz

Poziom podstawowy

Średni wynik uzyskany przez maturzystów przystępujących do egzaminu z języka rosyjskiego na poziomie podstawowym wyniósł 78% punktów.

Najwyższe wyniki zdający uzyskali za zadania sprawdzające rozumienie tekstów pisanych (średni wynik – 86%) oraz rozumienie ze słuchu (średni wynik – 80%) Nieco gorzej poradzili sobie z zadaniami sprawdzającymi znajomość środków językowych (średni wynik – 79%). Najniższe wyniki maturzyści uzyskali za tworzenie wypowiedzi pisemnej (średni wynik – 64%).

W obszarze rozumienia ze słuchu zdający dobrze poradzili sobie z zadaniami sprawdzającymi umiejętność globalnego rozumienia tekstu, czyli określania głównej myśli tekstu, intencji autora/nadawcy tekstu oraz kontekstu wypowiedzi. Średni wynik za zadania sprawdzające te trzy umiejętności wyniósł 83%. Za poszczególne umiejętności zdający otrzymali odpowiednio: określanie kontekstu wypowiedzi – 86% (zadanie 2.1.), określanie intencji autora/nadawcy tekstu – średni wynik 82% (zadania 2.2., 2.3. oraz 3.1.), określanie głównej myśli tekstu – średni wynik 84% (zadania 2.4. oraz 3.3.).

Największym wyzwaniem dla zdających było zadanie 3.3.

3.3. Этот текст о

- A. продаже старого дома.
- B. работе строительной фирмы.
- C. помощи соседей в решении проблемы.

Текст 3.

В мире столько удивительных событий! Недавно, например, в Индонезии семья купила земельный участок и собиралась переехать туда жить. Однако семье не хотелось строить на этой земле новый дом, поэтому они решили взять с собой свой старый. Оказалось, что конструкция старого дома позволяла переносить его в другие места. Но как же это сделать? Когда об этой сложной ситуации узнали соседи, они собрались большой толпой, подняли дом и перенесли его. Около ста человек несли здание высотой в три этажа. Этот пример подтверждает, что каждую задачу можно решить, если взяться за дело всем вместе.

Poprawną odpowiedź C. wskazało 76% maturzystów. Tekst do zadania 3.3. przedstawiał sytuację, w której sąsiedzi pomogli pewnej rodzinie podnieść dom i przenieść go na nowe miejsce. Jednak 13% zdających błędnie założyło, że tekst dotyczy sprzedaży starego domu i wybrało niepoprawną odpowiedź A. Można przypuszczać, że stało się tak, gdyż maturzyści usłyszeli w nagraniu o starym domu i o przeprowadzce na nowe miejsce. Nie zwrócili jednak uwagi na fragment tekstu, z którego wynikało, że rodzina ta nie zajmowała się sprzedażą starego domu, a zdecydowała się przenieść stary dom gdzie indziej.

Zdający dobrze poradzi sobie z zadaniem 2.4. sprawdzającym umiejętność określania głównej myśli wypowiedzi. Zdecydowana większość zdających (92%) poprawnie wskazała, że autorowi tego tekstu spektakl się nie spodobał.

Nieco więcej kłopotów przysporzyły zdającym zadania sprawdzające umiejętność określania intencji nadawcy/autora wypowiedzi. Średni wynik za zadania 2.2. oraz 2.3. wyniósł 83%. Maturzyści lepiej poradzi sobie z zadaniem 2.2. Zdecydowana większość z nich (87%) poprawnie wskazała, że autor tekstu proponuje spróbować swoich sił na scenie. Z tekstu wynikało, że ogłoszony jest casting na rolę Romeo i autor zaprasza do wzięcia udziału w tym castingu, bo to jest szansa zagrania głównej roli w spektaklu.

Większym wyzwaniem okazało się zadanie 2.3.

Fragment zadania:

- C.** Автор текста рекомендует посмотреть работы мастера.
D. Автор текста восхищается литературным произведением.

2.3.

C

Transkrypcja:

Текст 3.

В городской библиотеке открылась фотовыставка «Театр природы». На ней свои снимки представляет талантливый фотограф Антон Новиков. В своих работах он показывает удивительную жизнь дикой природы, полную приключений, эмоций; жизнь, в которой каждое животное и растение играет свою важную роль. Думаю, что обязательно стоит посетить эту фотовыставку. Она позволит вам взглянуть на окружающий мир по-новому, поможет почувствовать и оценить красоту нашей планеты!

W nagraniu narrator mówi o nowej wystawie fotograficznej „Teatr przyrody”, która jest zorganizowana w miejskiej bibliotece. Na wystawie są prezentowane zdjęcia utalentowanego fotografa Antona Nowikowa. Na zdjęciach jest pokazana niesamowicie ciekawa dzika przyroda. Fragmenty zaznaczone w tekście wskazywały na to, że mowa jest o wystawie i że koniecznie trzeba zwiedzić tę wystawę. Poprawną odpowiedź **C.** wskazało 78% maturzystów. Jednak prawie 9% zdających wybrało błędną odpowiedź D. Prawdopodobnie taki wybór był podyktowany usłyszczanymi w nagraniu wyrażeniami: *В своих работах он показывает, позволит вам взглянуть на окружающий мир по-новому (...), (...)* *поможет почувствовать и оценить красоту нашей планеты(...)*, które maturzyści błędnie powiązali z utworem literackim.

Średni wynik za zadania sprawdzające umiejętność znajdowania w tekście określonych informacji wyniósł 76% (zadania 1.1.–1.5., 3.2., 3.4. oraz 3.5.). Najwyższe wyniki zdający uzyskali za rozwiązanie zadania 3.2. (89% poprawnych odpowiedzi), które było oparte na tekście o ciekawym hobby młodego podróżnika. Zdecydowana większość maturzystów

zrozumiała, że pieniądze uzyskane ze sprzedaży rysunków chłopak wydaje na swoje wyprawy, i zaznaczyła odpowiedź **В. свои путешествия**.

Trudniejszym okazało się zadanie 1.1., sprawdzające tę samą umiejętność.

Fragment zadania:

1.1.	Платить за ужин в пиццерии виниловой пластинкой придумал один из официантов.	Р	F
-------------	--	----------	----------

Fragment transkrypcji:

- **Здорово! А можно подробнее?**
- У владельца пиццерии было много виниловых пластинок. Он принёс их в пиццерию, чтобы при заказе блюда у официанта клиенты могли из специального музыкального меню выбрать музыку, которую хотели бы услышать. А потом хозяин подумал, почему бы не позволить гостям расплачиваться за блюда не только деньгами, но и виниловыми пластинками. Посетителям это очень понравилось.

Poprawną odpowiedź wskazało 61% zdających, którzy słusznie uznali podane zdanie za fałszywe. Słowa autorki kulinarnych przewodników jednoznacznie świadczyły o tym, że to właściciel lokalu wpadł na pomysł zapłaty za pizzę płytami winylowymi. Wskazanie błędnej odpowiedzi przez część zdających mogło wynikać z tego, że zasugerowali się oni fragmentem zdania *...при заказе блюда у официанта клиенты могли из специального музыкального меню выбрать музыку...* i założyli, że to kelner był inicjatorem pomysłu na niezwykle sposób zapłaty za kolację w pizzerii.

W obszarze rozumienia tekstów pisanych najlepiej opanowaną umiejętnością okazało się rozpoznawanie związków pomiędzy poszczególnymi częściami tekstu. Zadanie 7. oparte było na blogu podróżnika, który udziela rad turystom wybierającym się do Petersburga. Średni wynik 94% punktów świadczy o tym, że tegoroczni maturzyści bardzo dobrze poradzili sobie z uzupełnieniem tekstu brakującymi zdaniami.

W zadaniach sprawdzających rozumienie tekstu jako całości najlepiej opanowaną umiejętnością okazało się określanie intencji nadawcy/autora tekstu (zadanie 5.3. – 91% poprawnych odpowiedzi). Wysokie były również wyniki za zadanie 4., które sprawdzało umiejętność określania głównej myśli poszczególnych części tekstu (średni wynik – 89%). Zadanie to oparte było na tekście o pracownicy biura, która spóźniła się do pracy z powodu prezentu otrzymanego od szefa.

W tym roku po raz pierwszy pojawiły się w arkuszu zadania sprawdzające umiejętność wyciągania wniosków wynikających z informacji zawartych w tekście (zadania 5.1. i 6.4. – odpowiednio 88% oraz 83% poprawnych odpowiedzi).

Przyjrzyjmy się zadaniu 6.4., które okazało się nieco trudniejsze.

Fragment tekstu:

И ещё пример. Хор «Эхо» первого сентября, в первый день учебного года, спел популярные школьные песни на крыше 30-метрового здания. На этот концерт участники хора оделись как ученики. Зрителей внизу около многоэтажки собралось много. Но оказалось, что с такой высоты певцов просто никто не слышал. Площадка для выступления находилась очень высоко, и сильный ветер разносил звук по сторонам. Не помогла даже хорошая аппаратура. Акустика была плохая. В результате концерт не понравился никому: разочаровал и зрителей, и артистов. Оваций не было.

6.4. Из подчёркнутого фрагмента текста можно сделать вывод, что

- A. место для концерта было выбрано неудачно.
- B. костюмы музыкантов повлияли на успех шоу.
- C. публика хорошо приняла выступление хора.
- D. концерт доставил артистам удовольствие.

Zadanie 6.4. oparte było na części tekstu dotyczącej tego, co działo się podczas koncertu chóru śpiewającego na dachu budynku. Poprawną odpowiedź **A.** wskazało 83% zdających, którzy uznali, że miejsce na koncert zostało niewłaściwie wybrane. Wyciągnęli oni ten wniosek na podstawie informacji o tym, że scena znajdowała się za wysoko i w związku z tym publiczność źle słyszała chórzystów. Najczęściej wskazywaną błędną odpowiedzią była opcja B. Zdający, którzy zdecydowali się na taką odpowiedź, prawdopodobnie nie zwrócili uwagi na informację, że koncert rozczarował i widzów, i artystów.

Średni wynik za zadania sprawdzające umiejętność znajdowania w tekście określonych informacji (zadania 5.2., 5.4.–5.7. oraz 6.1.–6.3. i 6.5.) wyniósł 80%. To wymaganie było sprawdzane w zadaniach zamkniętych i otwartych. Zdający lepiej poradzili sobie z zadaniami zamkniętymi (5.2., 6.1.–6.3. oraz 6.5.) i osiągnęli dość wysoki średni wynik – 83%. Więcej trudności sprawiły maturzystom zadania otwarte 5.4.–5.7. (średni wynik – 77%), wymagające uzupełnienia luk w e-mailu w języku polskim zgodnie z treścią przeczytanych tekstów. Wśród zadań otwartych znalazło się zarówno zadanie najłatwiejsze (5.4. – 92% poprawnych odpowiedzi), jak i najtrudniejsze (zadanie 5.5. – 66%) spośród wszystkich zadań sprawdzających tę umiejętność.

Przyjrzyjmy się zadaniu 5.5.

Fragment tekstu:

- ✓ Всегда планируйте свои покупки и ходите в магазин со списком. А покупку новой понравившейся вещи отложите на пару дней, пока эмоции утихнут.
- ✓ Возьмите конверты, напишите на них, например, «отдых» или «машина» и систематически вкладывайте туда небольшую часть каждой зарплаты.
- ✓ Записывайте приходы-расходы в тетрадь. Это поможет вам правильно тратить деньги. Вы увидите, сколько денег вы потратили без пользы.

Fragment zadania:

Ostatnio szukałem informacji na temat oszczędzania. Trafiłem na blog, w którym proponują np. regularnie odkładać niewielkie kwoty do **5.5.** kopert, na których trzeba napisać, na jaki cel będą przeznaczone pieniądze. To wydaje się łatwe, chyba spróbuję.

Informacja potrzebna do poprawnego uzupełnienia tej luki znajdowała się w tekście **D.**, będącym blogiem, w którym autor udziela rad dotyczących oszczędzania pieniędzy. Poprawnej odpowiedzi udzieliło 66% maturzystów, którzy zrozumieli, że najlepiej odkładać niewielkie kwoty pieniędzy do kopert. Jedną z najczęściej wpisywanych błędnych odpowiedzi było zeszytów. Jednak z tekstu wyraźnie wynika, że do zeszytów należy wpisywać przychody i rozchody, a nie wkładać tam pieniądze. Część zdających uzupełniła lukę niepoprawną odpowiedzią *skarbonki*. Prawdopodobnie zwrócili oni uwagę na tekst B. dotyczący pomnika bezdomnego psa, obok którego znajduje się skarbonka. Jednak do tej skarbonki można włożyć pieniądze nie po to, aby je oszczędzić, ale żeby pomóc bezdomnym zwierzętom.

W części arkusza sprawdzającej znajomość środków językowych średni wynik to 79%. Analiza wyników pokazuje, że zdający bardzo dobrze poradzili sobie z zadaniami 8. oraz 9. (średni wynik – odpowiednio 94% i 89%), które wymagały wskazania poprawnej odpowiedzi spośród podanych opcji. Najłatwiejsze okazało się zadanie 8.2., które wymagało wykazania się znajomością użycia konstrukcji językowej dotyczącej zapraszania (98% poprawnych odpowiedzi). Większym wyzwaniem dla maturzystów było natomiast zadanie 9.2., które wymagało uzupełnienia obu luk tym samym wyrazem лист (*клёна*) i лист (*бумаги*) (75% poprawnych odpowiedzi).

Znacznie trudniejsze w obszarze zadań sprawdzających znajomość środków językowych okazały się zadania otwarte. Średni wynik za zadania 10. oraz 11. wyniósł odpowiednio 67% i 63%. Zadanie 10. było oparte na tekście z lukami. Każdą z nich należało uzupełnić jednym wyrazem, wstawiając wyraz z ramki w odpowiedniej formie. Wyzwaniem okazało się zadanie 10.3., które poprawnie rozwiązało 60% zdających. Lukę w zdaniu – *Они **10.3.** _____ роботом с помощью планшета или ноутбука.* – należało uzupełnić wyrazem *управляют* jednak zdający często wpisywali bezokolicznik *управлять*. Zadanie 10.2. wymagało wpisania w odpowiedniej formie przymiotnika *русский* (*Робот-учитель говорит на **10.2.** _____ языке.*).

Zadanie 11. wymagało przetłumaczenia na język rosyjski fragmentów podanych w nawiasach, tak aby otrzymać logiczne i gramatycznie poprawne zdania. Dużym wyzwaniem dla zdających okazały się zadania 11.1. *Настя пошла в магазин (**по хлебу**) _____.* oraz 11.2. *Виктор, сегодня вечером я (**пояду з братом**) _____.*

_____ к бабушке. Poprawnych odpowiedzi за хлебом і поеду с братом – udzieliło odpowiednio 62% i 57% zdających. Odpowiedź по хлеб była najczęstszym błędem popełnianym przez zdających w zadaniu 11.1. Prawdopodobnie sugerowali się oni konstrukcją *пóјсь do sklepu по co?* W języku polskim, w której używa się rzeczownika w bierniku, podczas gdy w języku rosyjskim w tej samej sytuacji używa się rzeczownika w narzędniku *пойти в магазин за чем?* W zadaniu 11.2. duża grupa maturzystów wpisywała przyimek «з» zamiast «с».

Najniższe wyniki zdający uzyskali za skonstruowanie wypowiedzi pisemnej. Polecenie do tego zadania brzmiało następująco:

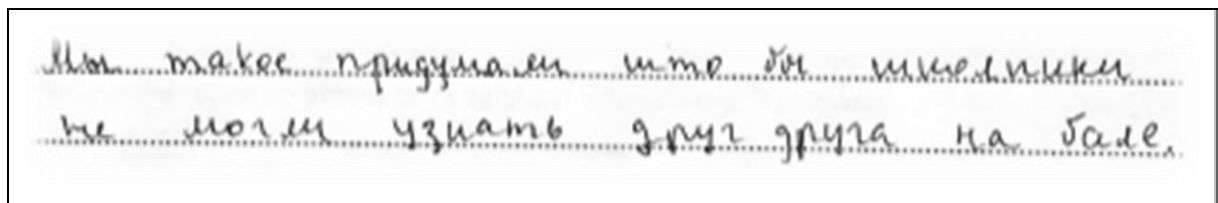
Wraz z kolegami zorganizowaliście w szkole bal przebierańców. Każdy uczestnik miał przebrać się za owoc lub za warzywo. W e-mailu do koleżanki z Rosji:

- **wyjaśnij, dlaczego zaproponowaliście uczestnikom przebranie się w takie właśnie kostiumy**
- **napisz, w jaki sposób nauczyciele pomogli Wam w realizacji tego projektu**
- **opisz kostium, w którym wystąpiłeś(-aś) na balu**
- **poinformuj, co nie podobało Ci się w organizacji balu.**

Średni wynik za to zadanie wyniósł 64%. Analiza wyników uzyskanych przez zdających za wypowiedź pisemną pokazuje, że część absolwentów nie poradziła sobie z tworzeniem własnego tekstu. Średni wynik w kryterium treści (60%) oznacza, że duża grupa zdających nie potrafiła w komunikatywny sposób przekazać w formie pisemnej określonych w poleceniu informacji i miała problem z ich rozwinięciem.

Pierwszy podpunkt polecenia – *wyjaśnij, dlaczego zaproponowaliście uczestnikom przebranie się w takie właśnie kostiumy* – okazał się jednym z trudniejszych do przekazania dla wielu maturzystów. Dość często mieli oni problem z rozwinięciem tego podpunktu polecenia. Zdarzały się prace, w których wyjaśniali, dlaczego zorganizowali bal przebierańców, pomijając tematykę kostiumów w formie owoców i warzyw.

Spójrzmy na realizację tego podpunktu polecenia w jednej z takich prac.



Kolejny podpunkt polecenia – *napisz, w jaki sposób nauczyciele pomogli Wam w realizacji tego projektu* – zwykle był realizowany poprzez użycie czasowników wskazujących na konkretne działania nauczycieli, np.: *купили украшения, привезли напитки, организовали конкурс*. Zdarzało się jednak, że maturzyści pisali o pomocy rodziców w organizacji balu, np.: *Родители купили нам классные костюмы и организовали музыку*. Takie wypowiedzi były kwalifikowane na poziom niższy.

Kolejny podpunkt polecenia – *opisz kostium, w którym wystąpiłeś(-aś) na balu* – dość często był realizowany w minimalnym stopniu, jedynie poprzez podanie nazwy owocu lub warzywa i jego krótkiego opisu, np.: *Я был красным помидором*. Zdarzały się też prace, w których autorzy pomijali istotne elementy dotyczące opisu i wskazywali jedynie nazwę kostiumu,

który nie miał żadnego odniesienia do tematyki owoców i warzyw, np.: *Я был в костюме зайца*. Taka realizacja polecenia nie była akceptowana.

Realizując ostatni podpunkt polecenia – *poinformuj, co nie podobało Ci się w organizacji balu* – zdający w zdecydowanej większości pisali o problemach z muzyką, o ograniczeniach czasowych imprezy oraz o tym, że niektórzy uczestnicy nie mieli kostiumów, np.: *Жаль что музыка играла очень тихо. / Мне мешала громкая музыка. / К сожалению не все надели костюмы. / Бал продолжался только три часа, слишком коротко*. Zdarzały się też prace, w których pojawiały się różne informacje dotyczące balu, jednak brakowało w nich stwierdzenia, że nie podobało się to piszącemu, np.: *Пришло мало людей. / Музыку выбрали учителя*.

W kryterium spójności i logiki wypowiedzi średni wynik wyniósł 76%. Większość prac była spójna i logiczna. Jednak zdarzały się usterki zarówno na poziomie poszczególnych zdań, jak i całego tekstu.

Średni wynik uzyskany przez zdających za zakres środków językowych wyniósł 65%. Analiza wyników pokazuje, że część maturzystów posługiwała się mało zaawansowanym słownictwem i bardzo podstawowymi strukturami gramatycznymi.

W kryterium poprawności środków językowych zdający uzyskali średni wynik 63%. W wielu wypowiedziach maturzyści popełnili liczne błędy językowe oraz ortograficzne. Miały one wpływ na wyniki w pozostałych kryteriach, gdyż często uniemożliwiały skuteczny przekaz informacji, a także zaburzały spójność i logikę wypowiedzi.

Poziom rozszerzony

Absolwenci, którzy przystąpili do egzaminu na poziomie rozszerzonym, uzyskali średnio 72% punktów za rozwiązywanie zadań w arkuszu egzaminacyjnym.

Zdający osiągnęli najwyższe wyniki za zadania sprawdzające rozumienie tekstów pisanych (średni wynik – 86%). Nieco niższy wynik uzyskali za zadania sprawdzające rozumienie ze słuchu (średni wynik – 80%). Gorzej poradzili sobie z zadaniami sprawdzającymi znajomość środków językowych (średni wynik – 67%), a najniższe wyniki uzyskali za tworzenie wypowiedzi pisemnej (średni wynik – 59%).

W obszarze rozumienia ze słuchu zdający bardzo dobrze poradzili sobie z zadaniem 1.6., które wymagało określenia intencji nadawcy/autora tekstu. Poprawnie rozwiązało je 90% maturzystów.

1.6. Отвечая на последний вопрос, Синкин

- A. жалуется на график работы.
- B. выражает тоску по своим близким.
- C. хвалит жизнь на полярной станции.
- D. делится своими мыслями о будущем.

Fragment transkrypcji:

- **Собираешься ли ты после Антарктиды вернуться в Киров?**
- Возможно. Этот город мне близок. Открытым остаётся лишь вопрос, где продолжать карьеру... Несмотря на трудные условия жизни на полярной станции и ненормированный рабочий день, работа даёт мне возможность изучать что-то новое. Но, помимо Антарктиды, в мире много мест, где я ещё не был. Может, отправлюсь в путешествие, а может, открою свою фирму, построю дом. Подумаю.

Zadanie było oparte na fragmencie tekstu, w którym Lew Sinkin, odpowiadając na ostatnie pytanie o to, czy planuje wracać do Kirowa po pobycie na Antarktydzie, opowiada o swoich planach na przyszłość.

Nieco trudniejsze okazało zadanie 1.2., które sprawdzało umiejętność odróżniania informacji o faktach od opinii (82% poprawnych odpowiedzi). Zdecydowana większość zdających nie miało też problemu z rozwiązaniem zadania 1.1., które sprawdzało umiejętność wyciągania wniosków wynikających z informacji zawartych w wypowiedzi. Pomimo że to zadanie pojawiło się po raz pierwszy w arkuszu egzaminacyjnym, poprawnych odpowiedzi udzieliło 79% maturzystów. Zadanie 1.1. oparte było na rozmowie z pianistą na temat jego reakcji na dźwięki telefonów komórkowych w czasie koncertu. Opowiedział on zabawną historyjkę, jak podczas jego występu u kogoś na sali zadzwonił telefon i muzyk zagrał tę melodię podczas wykonywania utworu Beethovena, a publiczność poparła taki żart oklaskami. Poprawną odpowiedź C. wskazało 78% maturzystów, którzy wyciągnęli właściwy wniosek dotyczący poczucia humoru muzyka.

Wyniki uzyskane za zadania sprawdzające umiejętność znajdowania w tekście określonych informacji były bardzo zróżnicowane (od 45% do 92% poprawnych odpowiedzi). Średni wynik za zadania 1.3.–1.5., 2.1.–2.5. oraz 3.1.–3.4. wyniósł 79%. Ta umiejętność była

sprawdzana poprzez zadania zamknięte oraz otwarte. Zdający lepiej poradzi sobie z zadaniami zamkniętymi (1.3.–1.6., 2.1.–2.5.) i osiągnęli za ich rozwiązanie dość wysoki średni wynik – 83%. Więcej trudności sprawiły maturzystom zadania otwarte 3.1.–3.4., wymagające uzupełnienia luk w zdaniach w języku rosyjskim zgodnie z treścią wysłuchanego tekstu (średni wynik – 72%).

Zadanie 1.3., które poprawnie rozwiązało 92% zdających, okazało się najłatwiejsze w części sprawdzającej rozumienie ze słuchu. Natomiast najniższe wyniki zdający uzyskali za zadania 3.3. i 3.4. Przyjrzyjmy się zadaniu 3.3., które okazało się najtrudniejsze spośród wszystkich zadań w arkuszu.

Fragment transkrypcji:

– **Вижу, что для Вас каждая проблема решаема. С трудными клиентами тоже справляетесь?**

– В большинстве случаев – да. Я строю бюджетные домики, их цена известна заранее, поэтому тут споров с клиентами не возникает. Во время разработки проекта я стараюсь максимально учитывать пожелания заказчика. Но вот в самом главном я на компромисс не иду. Очень часто клиенты выбирают неподходящие для установки домика деревья. Это неудивительно, они ведь не разбираются в этом. Не понимают, что домик можно закрепить не на каждом дереве. А я специалист и хорошо знаю, на каком можно ставить дом, а на каком нет. Иногда наши мнения расходятся и доходит даже до конфликтов, но в большинстве случаев мои объяснения убеждают заказчика.

Разногласия, возникающие между Антоном и клиентами, прежде всего касаются

3.3. выбора подходящего дерева для установки домика

Zadanie oparte było na fragmencie, w którym przedsiębiorca zajmujący się budowaniem domków na drzewach opowiadał o różnicy zdań między nim i klientami i wyjaśniał, że najczęściej dotyczy ona wyboru drzewa do ulokowania (na nim) domku. Poprawnie to zadanie rozwiązało 34% maturzystów. Najczęściej wpisywaną niepoprawną odpowiedzią było *дерево*. Odpowiedź taka nie była wystarczająco precyzyjna. Zdarzały się też prace, w których maturzyści udzielili odpowiedzi *цена домика*, ale z nagrania wyraźnie wynikało, że klienci nie dyskutują z przedsiębiorcą na temat ceny, ponieważ mężczyzna konstruuje niedrogie domki.

W obszarze rozumienia tekstów pisanych zdający osiągnęli najwyższe wyniki za zadanie 5. – średni wynik to 90% punktów możliwych do uzyskania. Zadanie to sprawdzało umiejętność rozpoznawania związków pomiędzy poszczególnymi częściami tekstu. Wyniki za rozwiązanie zadań 5.1.–5.4. były zbliżone. Rozwiązało je poprawnie od 85% do 93% zdających.

Umiejętność znajdowania w tekście określonych informacji była sprawdzana w zadaniach 4.1., 4.3.–4.5., 6.2. oraz 6.5.–6.8. Ta umiejętność była sprawdzana poprzez zadania zamknięte i otwarte, a średni wynik wyniósł 80%. Zdający lepiej poradzi sobie z zadaniami zamkniętymi (4.3.–4.5., 6.2.) i osiągnęli za nie wysoki średni wynik – 85%. Więcej trudności sprawiły maturzystom zadania otwarte 6.5.–6.8., wymagające udzielenia odpowiedzi na pytania w języku rosyjskim, na podstawie tekstu dotyczącego tematu walki z korkami ulicznymi (średni wynik – 75%).

Przyjrzyjmy się zadaniu 6.6., które okazało się najtrudniejsze spośród wszystkich zadań sprawdzających znajdowanie w tekście określonych informacji.

Fragment tekstu:

В этом, в определённой степени, есть заслуга и руководителей берлинских фирм. Согласно их распоряжению, на предприятиях введено разное время начала и окончания рабочего дня. Кто-то едет на работу к 7, кто-то к 8, а кто-то к 9 часам утра. Конечно, и заканчивают люди работу в разное время. Таким образом на улицах снижается поток машин.

6.6. Какое нововведение на предприятиях Берлина служит разгрузке дорог?

рабочий день начинается и заканчивается в разное время

Zadaniem zdających było znalezienie w tekście informacji, jaką zmianę wprowadzono w berlińskich przedsiębiorstwach, aby zmniejszyć natężenie ruchu na drogach. Poprawnej odpowiedzi w tym zadaniu udzieliło 62% zdających, którzy zrozumieli, że szefowie firm wprowadzili różne godziny rozpoczęcia i zakończenia dnia pracy dla swoich pracowników. Maturzyści często udzielali nieprecyzyjnych odpowiedzi, np. pisali o wprowadzeniu nowego zarządzenia w przedsiębiorstwach, ale nie wspominali o tym, czego ono dotyczyło. Dość często wpisywane było również zdanie *Руководители изменили себе время работы.*, co oznaczało, że zmienione zostały godziny pracy wyłącznie kierownictwa, a nie wszystkich pracowników. Zdarzały się też odpowiedzi, które były w większości lub całkowicie niekomunikatywne. Niektórzy maturzyści wcale nie podjęli próby udzielenia odpowiedzi w tym zadaniu.

Średni wynik za zadania sprawdzające umiejętność globalnego rozumienia tekstów pisanych wyniósł 84%. Zdający dobrze poradzi sobie z zadaniami 4.2., 6.1. oraz 6.3. wymagającymi określenia intencji autora/nadawcy tekstu (średni wynik – 83%). Więcej trudności sprawiło zdającym zadanie 6.4., wymagające wskazania, gdzie miała miejsce sytuacja przedstawiona w tekście literackim.

Текст 1.

(отрывок)

По Н. Лаврецовою

– Вау! Чур, я наверху! – с ходу атаковала верхнюю полку Аришка.
Вскарабкавшись по выдвижной лесенке, она слегка подпружинила на полке и,
выглянув в окно, принялась за обозрение нижнего пространства.

– Ну просто клёвая обстановочка!

[...]

Перекинув через плечо полотенце, Аришка отправилась в туалет.

А когда вернулась...

Ей показалось – она ошиблась номером. Хотя, судя по фигурам, купе было их. Но какое же странное положение было у этих фигур!

Здесь происходило... Нечто!

Просто беспорядком это назвать нельзя. Скорее хаос!

Все вещи, тщательно упакованные и уложенные, – были снова вытащены. Сумки

и дорожный чемодан зияли распахнутыми внутренностями. И над всем этим беспорядком, хаосом порхали три пары рук, а три пары глаз пытались в этом что-то разглядеть.

[...]

Тогда Аришка ещё раз осмотрелась. Ещё раз подумала. Заставила брата чуть-чуть пододвинуться, вернее даже очень вежливо попросила. И забралась, зафиксировавшись ногами на обеих нижних полках, так, что лицо её оказалось на уровне верхней.

– Ты что, под потолком будешь ложки искать? Или ты думаешь, что у меня с головой... Мама ещё не успела сказать, что именно у неё с головой, как... Как Аришка увидела...

Они лежали на верхней полке, зарывшись в мягкую ворсистость одеяла. Эти самые невинные чайные ложечки.

6.4. Представленная в рассказе ситуация происходит в

- A. библиотеке.
- B. ресторане.
- C. гостинице.
- D. поезде.

Poprawną odpowiedź **D.** wybrało 59% maturzystów.

Z tekstu wyraźnie wynikało, że bohaterowie opowiadania znajdują się w pociągu. Jednak prawie 26% zdających wskazała odpowiedź C. (*в гостинице*) jako właściwą.

Prawdopodobnie zasugerowali się oni występującym w opowiadaniu wyrażeniem *ошиблась номером*, ale w tekście dotyczyło ono przedziału w sypialnym wagonie pociągu, a nie pokoju hotelowego.

Za zadania sprawdzające znajomość środków językowych maturzyści uzyskali 65% punktów. Analiza wyników pokazuje, że zdający najlepiej poradzili sobie z zadaniem 7. (średni wynik – 77%), w którym należało wskazać poprawną odpowiedź spośród podanych opcji. Najłatwiejsze okazało się zadanie 7.2., które wymagało wykazania się znajomością zasad użycia imiesłowu w dopełniaczu – *установленных* (84% poprawnych odpowiedzi).

Znacznie trudniejsze okazały się zadania otwarte. Średni wynik za zadanie 8. oraz 9. wyniósł odpowiednio 55% i 56%. Zadanie 8. było oparte na tekście z lukami. Każdą z nich należało uzupełnić jednym wyrazem. Największym wyzwaniem okazało się zadanie 8.4., które poprawnie rozwiązało 47% zdających. Lukę w zdaniu – *Если результаты 8.4. _____ хорошими, датчики появятся и на других контейнерах в городе.* – należało uzupełnić czasownikiem *окажутся*, jednak zdający często wpisywali *оказываются* albo *обеспечивают*.

Zadanie 9. wymagało uzupełnienia luk w zdaniach z wykorzystaniem w odpowiedniej formie podanych wyrazów. W zadaniu 9.3. należało przekształcić zdanie *Оля и Антон пишут письма друг другу.*, z wykorzystaniem czasownika *переписываться*. To zadanie okazało się najtrudniejsze w tej części arkusza egzaminacyjnego. Poprawnej odpowiedzi (*Оля переписывается с Антоном.* LUB *Оля и Антон переписываются.*) udzieliło 46% zdających. Najczęstszym błędem popełnianym przez zdających było przekroczenie wskazanego w poleceniu limitu wyrazów, np.: *Оля и Антон переписываются друг с другом.* W zadaniu 9.2. trzeba było uzupełnić zdanie za pomocą wyrazu *возраст*

i napisać *Саша начал заниматься спортом в возрасте семи лет / в семилетнем возрасте*. To zadanie poprawnie rozwiązało 54% zdających.

Ostatnie zadanie w arkuszu wymagało od zdających skonstruowania wypowiedzi pisemnej. Zdający mieli do wyboru napisanie rozprawki albo listu. W rozprawce należało przedstawić swoją opinię na temat wspólnego gotowania podczas spotkań towarzyskich i omówić go z punktu widzenia osoby organizującej takie spotkanie w swoim domu oraz z punktu widzenia osób zaproszonych do wspólnego gotowania. Natomiast w liście do władz lokalnych trzeba było przedstawić korzyści wynikające z nauczania starszych ludzi podstaw internetu oraz wskazać oczekiwaną od władz pomoc w tym zakresie.

Najwyższy średni wynik maturzyści uzyskali w kryterium spójności i logiki wypowiedzi (65% punktów). Niższe były wyniki w kryterium zgodności z poleceniem oraz poprawności środków językowych – odpowiednio 57% i 54%. Pewne niedociągnięcia dało się zaobserwować również w zakresie środków językowych (średni wynik uzyskany w tym kryterium to 60%), co utrudniało precyzyjne i swobodne wyrażanie myśli.

Analiza treści wypowiedzi pisemnych pozwala stwierdzić, że duża część prac maturzystów zawierała usterki w kryterium zgodności z poleceniem. W przypadku rozprawek niektórzy zdający nie potrafili prawidłowo sformułować tezy. W tym roku typ rozprawki wymagał przedstawienia swojej opinii na podany temat. Teza musiała być postawiona tak, aby odbiorca nie miał wątpliwości, czy autor wypowiedzi uważa, że spotkania w gronie przyjaciół, podczas których wspólnie gotują, to dobry, czy zły pomysł. Osoby, które uważały, że takie spotkania mają zarówno wady, jak i zalety, mogły sformułować tezę „za i przeciw”. Jednak zdarzały się prace, w których zdający nie wyrażali swojej opinii na podany temat. Drugi dość częsty błąd to rozwijanie swojej wypowiedzi w oderwaniu od postawionej tezy. Na przykład, autor sygnalizował w tezie, że wspólne gotowanie podczas spotkań przyjaciół to dobry pomysł, po czym w rozwinięciu przedstawiał nie tylko zalety, ale również wady takich spotkań. Podobne sytuacje dotyczyły zakończenia pracy. Nierzadko w podsumowaniu zdający przywoływał jakiś problem, którego wcześniej nie poruszał w rozwinięciu pracy.

W przypadku listu dość częstym błędem było stosowanie na początku i/lub w zakończeniu listu zwrotów nieodpowiednich dla listu formalnego. Maturzyści czasami zapominali określić cel napisania listu, natomiast dobrze radzili sobie z opisem korzyści wynikających z projektu. Zdający najczęściej pisali o tym, że starsi ludzie będą mogli opłacić przez internet rachunki, będą mogli bezpłatnie rozmawiać poprzez internet z rodziną oraz znajomymi, robić zakupy lub czytać o aktualnych wydarzeniach. Przy realizacji drugiego elementu najczęściej pisano o potrzebie zapewnienia odpowiedniego lokum dla celów realizacji projektu. Pojawiały się również prośby o zapewnienie sprzętu komputerowego.

Zagadnienie „pod lupą” – realizacja zadania otwartego sprawdzającego rozumienie ze słuchu na poziomie rozszerzonym

W przypadku języków obcych jedną z kluczowych zmian wprowadzonych na egzaminie maturalnym w Formule 2023 roku było zwiększenie udziału zadań otwartych w arkuszu egzaminacyjnym. Porównując arkusz w nowej formule do arkusza w Formule 2015, zauważymy, że na poziomie rozszerzonym została dodana jedna wiązka zadań otwartych w obszarze rozumienia ze słuchu (zadanie 3.) oraz jedna wiązka zadań otwartych sprawdzających rozumienie tekstów pisanych (część zadania 6.) Każda wiązka składała się z 4 jednostek. W przypadku języka rosyjskiego trudniejsze dla zdających okazało się zadanie otwarte sprawdzające rozumienie tekstów słuchanych. Średni wynik uzyskany przez zdających to 72% punktów możliwych do zdobycia. Warto podkreślić, że za zadania zamknięte w obszarze rozumienia tekstów słuchanych zdający otrzymali średnio 83% punktów, co pokazuje, że konieczność samodzielnego sformułowania odpowiedzi była dla maturzystów dużym wyzwaniem.

Zadanie otwarte sprawdzające rozumienie ze słuchu było oparte na tekście dotyczącym budowy domków na drzewach i polegało na uzupełnieniu luk do tego tekstu.

Zadanie 3.

Как создать бизнес по строительству домиков на деревьях, мы поговорили с предпринимателем Антоном Синкевичем.

- **Антон, как Вам кажется, откуда такая популярность домиков на деревьях?**
- Знаете, эта мода пришла в Россию из Америки, где такие конструкции завоевали любовь не только детей, но и взрослых. Домик на дереве – это детская мечта о приключениях, собственном уголке, в котором можно секретничать с друзьями.
- **Когда Вы решили, что будете строить домики на деревьях?**
- По первому образованию я столяр. Я учился в Лесотехнической академии на инженера лесного дела. Параллельно я работал в лесоустройстве. А с домиками всё получилось случайно. Я женился, мы с женой купили дом, затем у нас родилась дочка. Она стала подрастать. И я сделал для неё домик на дереве. До этого ничего подобного я не создавал, но моя дочь осталась очень довольна. А жена, увидев мою работу, предложила открыть фирму по строительству таких домиков.
- **И Вы занялись бизнесом...**
- Ну да. Идея жены мне понравилась. Место для мастерской у меня было, станки и инструменты тоже. Я быстро нашёл солидных поставщиков материалов. Сложность состояла в том, что за материалы надо было заплатить большую сумму, а стартового капитала у меня не было. Я долго думал, как преодолеть эту трудность и выйти из сложившейся ситуации. Пришлось обратиться за кредитом в банк.
- **Вижу, что для Вас каждая проблема решаема. С трудными клиентами тоже справляетесь?**
- В большинстве случаев – да. Я строю бюджетные домики, их цена известна заранее, поэтому тут споров с клиентами не возникает. Во время разработки проекта я стараюсь максимально учитывать пожелания заказчика. Но вот в самом

главном я на компромисс не иду. Очень часто клиенты выбирают неподходящие для установки домика деревья. Это неудивительно, они ведь не разбираются в этом. Не понимают, что домик можно закрепить не на каждом дереве. А я специалист и хорошо знаю, на каком можно ставить дом, а на каком нет. Иногда наши мнения расходятся и доходит даже до конфликтов, но в большинстве случаев мои объяснения убеждают заказчика.

– **А сколько времени занимает строительство одного домика?**

– От двух недель до месяца. Мой рабочий график заполнен до отказа. Вот, например, недавно мне позвонил директор парка. Он выкупил часть леса и захотел, чтобы я создал там мини-городок – пять-семь коттеджей на деревьях. Ничего сложного в этом не было. Но заказчик хотел, чтобы я приступил к работе немедленно, а у меня рабочее время расписано по часам на два года вперед. И я вынужден был сказать ему «нет».

– **Наверное, директор расстроился, ведь таких специалистов, как Вы, мало.**

Первый домик на дереве Антон Синкевич построил для **3.1.** _____

_____.

Когда Антон приступил к созданию своей фирмы, у него появилась проблема

с **3.2.** _____.

Разногласия, возникающие между Антоном и клиентами, прежде всего касаются

3.3. _____.

Антон отказался от предложения директора парка, потому что **3.4.** _____

_____.

W obrębie tej wiązki zadań, zdający najlepiej poradzili sobie z uzupełnieniem luki 3.1., która wymagała zrozumienia, dla kogo Anton zbudował swój pierwszy domek na drzewie. Właściwych odpowiedzi, wskazujących, że pierwszy domek był przeznaczony dla jego córki, udzieliło 87% absolwentów. W pozostałych zadaniach wyniki były niższe. Zadanie 3.2., w którym należało wskazać problem, z którym Anton spotkał się przy zakładaniu własnej firmy, poprawnie rozwiązało 84% zdających. Zadanie 3.4., w którym poprawna odpowiedź musiała odnosić się do powodów odrzucenia zamówienia dyrektora parku na budowę mini miasteczka na drzewach, rozwiązało poprawnie 74% zdających. Najtrudniejsze okazało się zadanie 3.3. Aby poprawnie uzupełnić tę lukę, należało przede wszystkim zrozumieć, że najważniejszą kwestią jest wybór odpowiedniego drzewa do ulokowania domku i że nie na każdym drzewie taki domek można umieścić. Poprawnie rozwiązało to zadanie 45% zdających.

Poniżej przedstawione są odpowiedzi podane w zasadach oceniania jako **oczekiwane**.

Zadanie	Odpowiedź oczekiwana (1 pkt)
3.1.	своей дочери
3.2.	начальным капиталом
3.3.	выбора подходящего дерева для установки домика
3.4.	у него не было времени

Należy jednak podkreślić, że odpowiedzi oczekiwane nie są jedynymi akceptowanymi przez egzaminatorów. W przypadku każdej jednostki w zasadach oceniania podany był szerszy zbiór innych **akceptowanych** odpowiedzi, które występowały w pracach i zostały uznane przez egzaminatorów za merytorycznie poprawne, komunikatywne dla odbiorcy i spełniające wszystkie wymogi zadania.

Poniżej zaprezentowano rozwiązania zadań 3.1. – 3.4., za które, choć różnią się one od oczekiwanych, zdający otrzymał maksymalną liczbę punktów.

Первый домик на дереве Антон Синкевич построил для 3.1. дочки

Когда Антон приступил к созданию своей фирмы, у него появилась проблема с 3.2. стартовым капиталом

Разногласия, возникающие между Антоном и клиентами, прежде всего касаются 3.3. неподходящего дерева для установки домика

Антон отказался от предложения директора парка, потому что 3.4. у него плотный график

Odpowiedź w zadaniu 3.1. została zaakceptowana mimo pominięcia zaimka *своей*, ponieważ mimo jego braku, z odpowiedzi jasno wynikało, że zdający zrozumiał, że pierwszy domek Anton zbudował dla córki. W zadaniu 3.2. wyraz *начальным* został zamieniony na synonim *стартовым*, co również oznacza, że problem polegał na braku pieniędzy na założenie firmy. Odpowiedź 3.3. została zaakceptowana, mimo że zdający użył imiesłowu *неподходящего*, ponieważ w komunikatywny sposób został oddany sens tego, co wynikało z tekstu. Zdający zrozumiał, że konflikt pojawia się przy doborze odpowiedniego drzewa do montażu domku. Jest to poprawna odpowiedź, ponieważ wynika z niej, że nieporozumienie pojawia się wtedy, gdy drzewo jest nieodpowiednie, a klient nie chce tego zrozumieć. Określenie *плотный график* w zadaniu 3.4. oddaje sens fragmentu wypowiedzi Antona, w którym mówi o tym, że ma rozpisany plan prac na kolejne dwa lata co do godziny.

Należy jednak pamiętać, że akceptowanie różnorodnych odpowiedzi nie oznacza, że każda odpowiedź, w jakikolwiek sposób nawiązująca do tekstu, byłaby uznana za poprawną. Udzielona odpowiedź musiała przede wszystkim wskazywać, że zdający zrozumiał tekst, ale też musiała być sformułowana tak, żeby była jednoznaczna dla odbiorcy i nie naruszała żadnych reguł podanych w zasadach oceniania. Co to konkretnie oznacza? Przyjrzyjmy się bliżej, jakie błędy/usterki w odpowiedziach są dopuszczalne, a jakie wiążą się z utratą punktu.

Zgodność z tekstem

Polecenie do każdego zadania wyraźnie wskazuje, że udzielona odpowiedź musi być zgodna z tekstem. Dlatego bardzo ważne jest uważne wysłuchanie tekstu, określenie, do której jego części odnosi się każda luka, a następnie sformułowanie odpowiedzi w taki sposób, aby egzaminator nie miał wątpliwości, że ta odpowiedź jednoznacznie wynika z tekstu i nie zawiera elementów, które w tekście nie występują. Przyjrzyjmy się dwóm przykładom odpowiedzi udzielonej w zadaniu 3.2.

<p>Когда Антон приступил к созданию своей фирмы, у него появилась проблема с 3.2. <u>кредитом</u>.</p> <p>Когда Антон приступил к созданию своей фирмы, у него появилась проблема с 3.2. <u>инструментами</u>.</p>
--

W obydwu przypadkach zdający nie otrzymał punktu za swoją odpowiedź. Faktem jest, że problem, o którym opowiada Anton jest związany z zakupem drogich materiałów i kredytem, który musiał w tym celu wziąć. Jednak z tekstu wyraźnie wynika, że problem polegał na braku kapitału startowego dla założenia własnej firmy, natomiast miejsce dla warsztatu oraz narzędzia Anton już miał. Obie powyższe odpowiedzi są więc niepoprawne. Pierwsza – ze względu na to, że w wypowiedzi nie ma informacji o jakimkolwiek problemie Antona z otrzymaniem kredytu, natomiast druga – ze względu na to, że zdający źle zrozumiał tekst. Anton stwierdza, że narzędzia i maszyny do robienia domków miał, więc *проблема с инструментами* jest odpowiedzią niezgodną z tekstem.

Niezgodność odpowiedzi z tekstem mogła też pojawić się na skutek dodania informacji, która nie pojawia się w tekście. Przykładem może tu być uzupełnienie luki 3.4.

<p>Антон отказался от предложения директора парка, потому что 3.4. <u>у него не было времени и сил</u>.</p>

Zdający właściwie zrozumiał, że Anton odmówił wykonania zlecenia dyrektorowi parku dlatego, że nie miał na to czasu, jednak poszerzył poprawną odpowiedź o dodatkową informację (*и сил*), niezgodną z treścią wypowiedzi. Z tego powodu nie otrzymał punktu za rozwiązanie zdania 3.4.

Precyzja odpowiedzi

Ważnym aspektem jest również precyzja udzielonej odpowiedzi. Bardzo częstym błędem było uzupełnienie luki informacją, która wprawdzie nie była sprzeczna z tekstem, ale w niewystarczającym stopniu odzwierciedla jego treść.

Zgodnie z zasadami oceniania w przypadku luki 3.1. oczekiwana odpowiedź powinna wskazywać na to, że pierwszy domek Anton zbudował dla swojej córki. Jednak zdarzały się sytuacje, w których zdający udzielili odpowiedzi (*своего*) ребёнка, a takie uzupełnienie luki było nieprecyzyjne. Inny przykład odpowiedzi uznanej za zbyt ogólną to девочки, gdyż rzeczownik ten może odnosić się zarówno do córki Antona, jak i do każdej innej dziewczynki.

Podobny problem ilustruje poniższe rozwiązanie zadania 3.4.

Антон отказался от предложения директора парка, потому что 3.4. У НЕГО
ЕСТЬ ГРАФИК.

Zadanie to wymagało określenia przyczyny odmowy budowy mini miasteczka w parku, co było opisane w końcowej części wypowiedzi. Aby odpowiedź była uznana za poprawną, musiała zawierać informację o tym, że Anton nie miał czasu/miał wypełniony grafik. Uzupełnienie luki wyrażeniem *у него есть график* było zdecydowanie zbyt ogólną odpowiedzią, która obejmuje różnego rodzaju grafiki i nie wskazuje na to, że zdający zrozumiał tekst.

Zadanie 3.2. wymagało wskazania problemu, który pojawił się, kiedy Anton zakładał własną firmę. Aby odpowiedź była uznana za poprawną, musiała zawierać informację, że Anton nie mógł zapłacić za drogie materiały, ponieważ nie miał na to pieniędzy.

Когда Антон приступил к созданию своей фирмы, у него появилась проблема с 3.2. материалами.

Podanie przez zdającego odpowiedzi *материалами* było zdecydowanie niewystarczająco precyzyjne.

Dopasowanie odpowiedzi do otoczenia luki

Należy też pamiętać, że tekst i zadanie do niego stanowią integralną całość, więc równie ważne, jak znalezienie właściwej informacji w tekście, było dopasowanie odpowiedzi do otoczenia luki. Jeśli odpowiedź zdającego nie pasowała logicznie do fragmentu przed luką lub po luce, albo pokazywała, że zdający nie zrozumiał zdania, które uzupełnia, odpowiedź nie była uznawana za poprawną.

W przypadku zadania 3. warto w tym kontekście przyjrzeć się poniższemu rozwiązaniu.

Антон отказался от предложения директора парка, потому что 3.4. _____
 было нет времени

Aby poprawnie uzupełnić lukę 3.4., należało wskazać przyczynę udzielenia odmowy dyrektorowi parku. Absolwent, który wpisał w lukę *было нет времени* zrozumiał prawdopodobnie, o czym jest mowa w tekście, ale stworzył nielogiczną odpowiedź, używając niepoprawnego wyrażenia.

Powyższa odpowiedź do zadania 3.4. jest niespójna z tym, czego wymaga otoczenie luki, a w związku z tym nie może być zaakceptowana. W tym przypadku popełniony przez zdającego błąd jest zbyt poważny, aby uznać odpowiedź za jasną i komunikatywną dla odbiorcy.

Poprawność językowa

Kwestia jednoznaczności i komunikatywności dla odbiorcy jest kluczowa dla egzaminatora w sytuacji, kiedy zdający udzielają odpowiedzi zawierających błędy gramatyczne lub ortograficzne. Ponieważ sprawdzane jest przede wszystkim rozumienie tekstu, pewne błędy są dopuszczalne, ale nie mogą one wpływać negatywnie na przekazanie informacji lub powodować, że odpowiedź staje się niejasna. W przypadku języka rosyjskiego są to często błędy związane z użyciem przypadków, przyimków lub liczby pojedynczej/mnogiej, a także niektóre błędy składniowe.

W tegorocznym zadaniu 3. przykładowe zaakceptowane odpowiedzi zawierające błędy to np. *сваей дочьки* w luce 3.1, *матерялов* w luce 3.2, *выбора дерева для установки дому* w luce 3.3. oraz *у ниво много работы* w luce 3.4.

Jednak bardzo często popełnione przez zdających błędy zakłócały komunikację i sprawiły, że udzielona odpowiedź stawała się niejasna, wieloznaczna lub wręcz niekomunikatywna i nie mogła być zaakceptowana. Przykłady takich błędów przedstawiono poniżej.

Первый домик на дереве Антон Синкевич построил для 3.1. дочку

Разногласия, возникающие между Антоном и клиентами, прежде всего касаются 3.3. цены дачику

Антон отказался от предложения директора парка, потому что 3.4. он
не имел леса

W zakresie poprawności ortograficznej były akceptowane błędy, które nie wpływały na zrozumienie tekstu przez odbiorcę (np. *многоа* w 3.4.). Nie były natomiast dopuszczalne żadne błędy zmieniające znaczenie wyrazu lub zapisane za pomocą liter alfabetu polskiego,

np. *роботы* zamiast *работы* w zadaniu 3.4., *бочки* zamiast *дочки* w zadaniu 3.1., *график* zamiast *график* w zadaniu 3.4.

Zgodność z poleceniem

Polecenie to integralna część zadania, która określa ramy, w jakich może poruszać się zdający. W przypadku zadań otwartych sprawdzających rozumienie tekstu wskazuje ono m.in. w jakim języku należy udzielić odpowiedzi. Może też podawać dopuszczalny limit wyrazów, którymi należy uzupełnić luki w tekście. W omawianych powyżej zadaniach nie było wskazanego limitu słów. Wymagane było natomiast uzupełnienie luk w języku rosyjskim, co oznacza, że poniższe odpowiedzi, mimo że merytorycznie poprawne, nie mogły zostać zaakceptowane przez egzaminatorów.

- *drzewa, na którym można ulokować domek* (3.3.)
- *miał dużo pracy* (3.4.)
- *córki* (3.1.)

Podsumowanie

Zadania sprawdzające rozumienie informacji zawartych w tekstach słuchanych mają sprawdzić, na ile skutecznie maturzysta potrafi zrozumieć i przetworzyć informacje podane w języku rosyjskim, samodzielnie uzupełnić luki w zadaniu. Poprawne rozwiązanie tego typu zadań wymaga połączenia wielu umiejętności językowych.

Aby uniknąć utraty punktów w tym zadaniu, rozwiązując je zdający powinien:

- przed wysłuchaniem nagrania – uważnie przeczytać polecenie do zadania oraz treść zadania, zwrócić uwagę na jego tematykę, zastanowić się, na jakie informacje z wypowiedzi należy zwrócić szczególną uwagę podczas nagrania
- podczas pierwszego słuchania – uważnie wysłuchać wypowiedzi; luki są najczęściej umieszczone zgodnie z chronologią tekstu, więc na poszukiwane informacje należy zwracać uwagę po kolei, i po znalezieniu odpowiedzi do pierwszej luki przenosić uwagę na drugą i następne
- podczas drugiego słuchania – skupić się na wysłuchaniu tych informacji, których nie udało się znaleźć / zanotować za pierwszym razem, i jednocześnie sprawdzić, czy już zapisane odpowiedzi są zgodne z nagraniem
- po zakończeniu nagrania – sprawdzić, czy w zapisie nie ma błędów, które mogłyby spowodować zaburzenie komunikacji, oraz czy wpisana odpowiedź łączy się logicznie i gramatycznie z otoczeniem luki.

Wnioski

Analiza wyników egzaminu maturalnego z języka rosyjskiego pozwala na wyciągnięcie następujących wniosków dotyczących pracy z maturzystami w kolejnych latach.

- ❖ Wyniki egzaminu na poziomie podstawowym pokazują, że zdający lepiej radzą sobie z zadaniami sprawdzającymi rozumienie tekstów pisanych niż z zadaniami sprawdzającymi rozumienie ze słuchu. Niewystarczające korzystanie na lekcjach języka rosyjskiego z materiałów do słuchania może być jedną z przyczyn niepowodzeń maturzystów. Dlatego warto jak najczęściej oprócz materiałów podręcznikowych, wykorzystywać materiały autentyczne, takie jak programy telewizyjne, piosenki, filmy, wywiady, podcasty.
- ❖ Maturzyści uzyskali wyraźnie niższe wyniki w zadaniach otwartych sprawdzających umiejętność rozumienia tekstu, niż w zadaniach zamkniętych sprawdzających te same umiejętności, które wymagały wyboru odpowiedzi spośród podanych opcji. Udzielenie odpowiedzi w zadaniach otwartych wymaga zwykle połączenia kilku umiejętności językowych. Szczególnie trudne okazały się te zadania otwarte, w których wymagane było przekształcenie odpowiedzi usłyszanej / przeczytanej w tekście lub sformułowanie precyzyjnej odpowiedzi na podstawie informacji zawartych w tekście, tak aby pasowała ona do uzupełnienia luki. Wskazuje to na to, że większość zdających jest przyzwyczajona do wykorzystywania wyrazów lub wyrażeń wprost podanych w tekście. W przypadku poziomu rozszerzonego należy zwracać uwagę zdających na to, że udzielenie poprawnej odpowiedzi wymaga spełnienia kilku kluczowych warunków. Odpowiedź musi być zgodna z tekstem, wystarczająco precyzyjna, jednoznaczna i komunikatywna dla odbiorcy. Musi spełniać także wszystkie wymagania wskazane w poleceniu.
- ❖ Wybory zdających w zadaniach zamkniętych pokazują, że niejednokrotnie udzielają oni odpowiedzi na podstawie pojedynczych wyrazów powtarzających się w tekście słuchanym lub czytanim i w zadaniu, a za mało uwagi zwracają na kontekst, w którym one występują. Bardzo ważne jest, aby przygotowując uczniów do egzaminu, zachęcać ich do bardziej wnikliwej analizy powiązań między tekstem i zadaniem. Powinni oni umieć wskazać fragment tekstu, który uzasadnia wybór poprawnej odpowiedzi oraz podać powody odrzucenia pozostałych opcji.
- ❖ Zadania sprawdzające znajomość środków językowych były dużym wyzwaniem dla maturzystów przystępujących do egzaminu na poziomie podstawowym. Zaleca się zintensyfikowanie ćwiczeń polegających na doskonaleniu tej umiejętności.
- ❖ Dużym wyzwaniem dla maturzystów przystępujących do egzaminu na poziomie podstawowym było również skonstruowanie wypowiedzi pisemnej. Główną przyczyną tego problemu był ograniczony zakres struktur leksykalno-gramatycznych. Zdający często używali najprostszych środków językowych, a liczne błędy popełniane przez maturzystów w pracach uniemożliwiały przekazanie wymaganego komunikatu. Należy zatem jak najczęściej podejmować wyzwanie tworzenia na lekcjach wypowiedzi pisemnych w języku rosyjskim.
- ❖ Najczęściej zaobserwowane usterki w wypowiedziach pisemnych na poziomie rozszerzonym, to nieprawidłowo zredagowana teza w rozprawce (niezapowiadająca typu rozprawki), teza i/lub zakończenie niezgodne z treścią wypowiedzi (np. teza jednostronna,

a argumentacja w rozwinięciu „za i przeciw”. W liście zdający mieli problem z określeniem, w jakim celu piszą. Często używali nieodpowiednich zwrotów rozpoczynających i/lub kończących list, np. stosowali zwroty typowe dla listów prywatnych, np. *Привет, Пётр Иванович!, До свидания!*). Należy zwrócić uwagę zdających na to, że zasady regulujące pisanie listów formalnych są dość sztywne i dopuszczają użycie tylko takich zwrotów, które funkcjonują w języku rosyjskim. Omawianie z uczniami kryteriów oceniania wypowiedzi pisemnej jest bardzo ważne. Znając te kryteria zdający unikną błędów, które mogą wpłynąć negatywnie na ocenę ich wypowiedzi.