

|                                   |   |
|-----------------------------------|---|
| <i>Rodzaj dokumentu:</i>          | <b>Sprawozdanie za rok 2023</b>   |
| <i>Egzamin:</i>                   | <b>Egzamin maturalny</b>  |
| <i>Przedmiot:</i>                 | <b>Język hiszpański</b>   |
| <i>Poziom:</i>                    | <b>Poziom podstawowy<br/>Poziom rozszerzony<br/>Poziom dwujęzyczny</b>                            |
| <i>Termin egzaminu:</i>           | 5 maja 2023 r. – poziom podstawowy<br>22 maja 2023 r. – poziom rozszerzony;<br>poziom dwujęzyczny |
| <i>Data publikacji dokumentu:</i> | 19 września 2023 r.   |

**Opracowanie:**

Anna Łochowska (Centralna Komisja Egzaminacyjna)

Krystyna Łapieńska-Rey (Centralna Komisja Egzaminacyjna)

Kinga Jarocka-Staniszewska (Okręgowa Komisja Egzaminacyjna w Warszawie)

**Opieka merytoryczna**

Ludmiła Stopińska (Centralna Komisja Egzaminacyjna)

Beata Trzcińska (Centralna Komisja Egzaminacyjna)

**Współpraca**

Beata Dobrosielska (Centralna Komisja Egzaminacyjna)

Agata Wiśniewska (Centralna Komisja Egzaminacyjna)

Mariola Jaśniewska (Centralna Komisja Egzaminacyjna)

Pracownie ds. Analiz Wyników Egzaminacyjnych okręgowych komisji egzaminacyjnych

**Okręgowa Komisja Egzaminacyjna w Warszawie**

ul. Józefa Bema 87, 01-233 Warszawa

tel. 22 536 65 00, fax 22 536 65 04

e-mail [info@oke.waw.pl](mailto:info@oke.waw.pl)

<http://www.oke.waw.pl>



## Język hiszpański

### Poziom podstawowy

#### 1. Opis arkusza

W roku szkolnym 2022/2023 egzamin maturalny z języka hiszpańskiego został przeprowadzony na podstawie wymagań egzaminacyjnych określonych w rozporządzeniu Ministra Edukacji i Nauki z dnia 10 czerwca 2022 r.<sup>1</sup>

Arkusz egzaminacyjny z języka hiszpańskiego na poziomie podstawowym składał się z 38 zadań zamkniętych różnego rodzaju (wyboru wielokrotnego, prawda/fałsz, zadań na dobieranie), 10 zadań otwartych krótkiej odpowiedzi oraz 1 zadania otwartego rozszerzonej odpowiedzi. Zadania sprawdzały wiadomości oraz umiejętności w czterech obszarach: rozumienia ze słuchu (15 zadań zamkniętych), rozumienia tekstów pisanych (16 zadań zamkniętych i 4 zadania otwarte krótkiej odpowiedzi), znajomości środków językowych (7 zadań zamkniętych i 6 zadań otwartych krótkiej odpowiedzi) oraz tworzenia wypowiedzi pisemnej (1 zadanie otwarte rozszerzonej odpowiedzi). Zadania sprawdzające rozumienie ze słuchu były oparte na nagranych tekstach, odtworzonych podczas egzaminu z płyty CD, natomiast zadania sprawdzające rozumienie tekstów pisanych oraz 1 zadanie sprawdzające znajomość środków językowych były oparte na tekstach autentycznych lub adaptowanych zamieszczonych w arkuszu egzaminacyjnym. Za rozwiązanie wszystkich zadań zdający mógł otrzymać 60 punktów (1 punkt za każde zadanie zamknięte i otwarte oraz 12 punktów za wypowiedź pisemną).

#### 2. Dane dotyczące populacji zdających

**TABELA 1.** Zdający rozwiązujący zadania w arkuszu standardowym\*

| Liczba zdających (Formuła 2023)                     |  | 145 |
|---|--|-----|
| Zdający rozwiązujący zadania w arkuszu standardowym | ze szkół na wsi  | -   |
|   | ze szkół w miastach do 20 tys. mieszkańców             | 3   |
|   | ze szkół w miastach od 20 tys. do 100 tys. mieszkańców | 16  |
|   | ze szkół w miastach powyżej 100 tys. mieszkańców       | 126 |
|   | ze szkół publicznych                                   | 122 |
|   | ze szkół niepublicznych                                | 23  |
|   | kobiety  | 93  |
|   | mężczyźni  | 52  |
|   | bez dysleksji rozwojowej                               | 127 |
|   | z dysleksją rozwojową                                  | 18  |

\* Dane w tabeli dotyczą wszystkich tegorocznych absolwentów.

Z egzaminu – w Formule 2023 i Formule 2015 – zwolniono 5 uczniów – laureatów i finalistów Olimpiady Języka Hiszpańskiego.

<sup>1</sup> Rozporządzenie Ministra Edukacji i Nauki z dnia 10 czerwca 2022 r. w sprawie wymagań egzaminacyjnych dla egzaminu maturalnego przeprowadzanego w roku szkolnym 2022/2023 i 2023/2024 (Dz.U. poz. 1246).

**TABELA 2.** Zdający rozwiązujący zadania w arkuszach dostosowanych

|  |  |   |
|--|--|---|
| Zdający rozwiązujący zadania w arkuszach dostosowanych | z autyzmem, w tym z zespołem Aspergera                                   | 1 |
|  | słabowidzący   | - |
|  | niewidomi  | - |
|  | słabosłyszący  | - |
|  | nieśłyszący  | - |
|  | z niepełnosprawnością ruchową spowodowaną mózgowym porażeniem dziecięcym | - |
|  | z zaburzeniem widzenia barw  | - |
|  | o których mowa w art. 2 ust. 1 ustawy <sup>2</sup> (obywatele Ukrainy)   | - |
| <b>Ogółem</b>  | <b>1</b>   |   |

### 3. Przebieg egzaminu

**TABELA 3.** Informacje dotyczące przebiegu egzaminu

|   |                    |   |   |
|---|--------------------|---|---|
| Termin egzaminu                               |                    | 5 maja 2023 r.  |   |
| Czas trwania egzaminu                         |                    | 120 minut   |   |
| Liczba szkół                                  |                    | 69  |   |
| Liczba zespołów egzaminatorów*                |                    | 1   |   |
| Liczba egzaminatorów*                         |                    | 21  |   |
| Liczba obserwatorów <sup>3</sup> (§ 8 ust. 1) |                    | 0   |   |
| Liczba unieważnień <sup>4</sup>               | w przypadku:       |   |   |
|   | art. 44zzv pkt 1   | stwierdzenia niesamodzielnego rozwiązywania zadań przez zdającego   | 0 |
|   | art. 44zzv pkt 2   | wniesienia lub korzystania przez zdającego w sali egzaminacyjnej z urządzenia telekomunikacyjnego                 | 0 |
|   | art. 44zzv pkt 3   | zakłócenia przez zdającego prawidłowego przebiegu części egzaminu w sposób utrudniający pracę pozostałym zdającym | 0 |
|   | art. 44zzw ust. 1  | stwierdzenia podczas sprawdzania pracy niesamodzielnego rozwiązywania zadań przez zdającego                       | 0 |
|   | art. 44zzy ust. 7  | stwierdzenia naruszenia przepisów dotyczących przeprowadzenia egzaminu  | 0 |
|   | art. 44zzy ust. 10 | niemożności ustalenia wyniku (np. zaginięcie karty odpowiedzi)  | 0 |
| Liczba wglądów <sup>4</sup> (art. 44zzz)      |                    | 8   |   |

\* Dane dotyczą wszystkich poziomów egzaminu (podstawowego, rozszerzonego i dwujęzycznego) łącznie.

<sup>2</sup> Ustawa z dnia 12 marca 2022 r. o pomocy obywatelom Ukrainy w związku z konfliktem zbrojnym na terytorium tego państwa (Dz.U. z 2023 r. poz. 103, z późn. zm.).

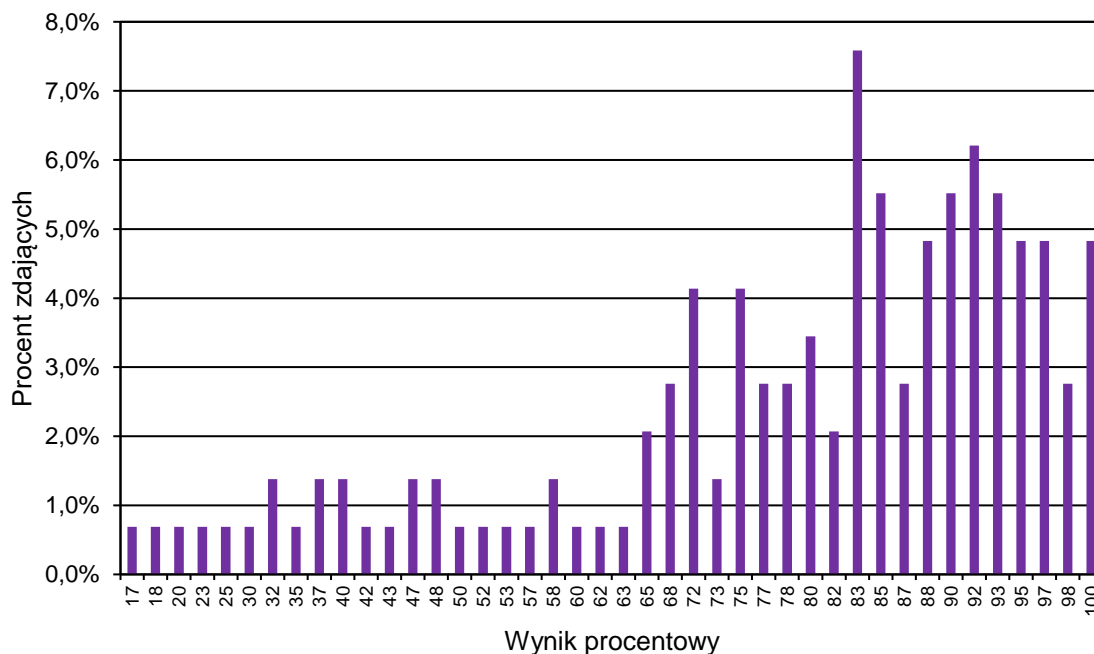
<sup>3</sup> Rozporządzenie Ministra Edukacji i Nauki z dnia 1 sierpnia 2022 r. w sprawie egzaminu maturalnego (Dz.U. poz. 1644, z późn. zm.) – podano łącznie dla Formuły 2023 i Formuły 2015.

<sup>4</sup> Ustawa z dnia 7 września 1991 r. o systemie oświaty (Dz.U. z 2022 r. poz. 2230).

## 4. Podstawowe dane statystyczne

### Wyniki zdających

**WYKRES 1.** Rozkład wyników zdających



**TABELA 4.** Wyniki zdających – parametry statystyczne\*

| Zdający                        | Liczba zdających | Minimum (%) | Maksimum (%) | Mediana (%) | Modalna (%) | Średnia (%) | Odchylenie standardowe (%) | Odsetek sukcesów** |
|--------------------------------|------------------|-------------|--------------|-------------|-------------|-------------|----------------------------|--------------------|
| <b>ogółem<br/>Formuła 2023</b> | <b>145</b>       | <b>17</b>   | <b>100</b>   | <b>83</b>   | <b>100</b>  | <b>77</b>   | <b>20</b>                  | <b>94</b>          |
| w tym:                         |                  |             |              |             |             |             |                            |                    |
| bez dysleksji rozwojowej       | 127              | 17          | 100          | 83          | 100         | 79          | 19                         | 98                 |
| z dysleksją rozwojową          | 18               | 20          | 97           | 75          | 75***       | 68          | 24                         | 89                 |

\* Dane dotyczą wszystkich tegorocznych absolwentów. Parametry statystyczne są podane dla grup liczących 30 lub więcej zdających.

\*\* Dane dotyczą tegorocznych absolwentów, którzy przystąpili do wszystkich egzaminów obowiązkowych.

\*\*\* Istnieje wiele wartości modalnych. Podano wartość najmniejszą.

## Poziom wykonania zadań

TABELA 5. Poziom wykonania zadań

## Rozumienie ze słuchu

| Zadanie | Wymagania egzaminacyjne 2023 i 2024   |   | Poziom wykonania zadania (%) |
|---------|---|---|------------------------------|
|         | Wymaganie ogólne  | Wymagania szczegółowe   |                              |
| 1.1.    | II. Rozumienie wypowiedzi.<br><br><i>Zdający rozumie wypowiedzi ustne o umiarkowanym stopniu złożoności, wypowiedziane w naturalnym tempie, w standardowej odmianie języka [...].</i> | II.5) Zdający znajduje w wypowiedzi określone informacje.                     | 90                           |
| 1.2.    |   |   | 80                           |
| 1.3.    |   |   | 87                           |
| 1.4.    |   |   | 60                           |
| 1.5.    |   |   | 65                           |
| 2.1.    |   | II.2) Zdający określa główną myśl wypowiedzi [...].                           | 74                           |
| 2.2.    |   | II.3) Zdający określa intencje nadawcy/autora wypowiedzi.                     | 83                           |
| 2.3.    |   | II.2) Zdający określa główną myśl wypowiedzi [...].                           | 77                           |
| 2.4.    |   | II.3) Zdający określa intencje nadawcy/autora wypowiedzi.                     | 74                           |
| 2.5.    |   |   | 87                           |
| 3.1.    |   | II.3) Zdający określa intencje nadawcy/autora wypowiedzi.                     | 90                           |
| 3.2.    |   | II.7) Zdający wyciąga wnioski wynikające z informacji zawartych w wypowiedzi. | 85                           |
| 3.3.    |   | II.5) Zdający znajduje w wypowiedzi określone informacje.                     | 89                           |
| 3.4.    |   |   | 71                           |
| 3.5.    |   |   | 84                           |

## Rozumienie tekstów pisanych

| Zadanie | Wymagania egzaminacyjne 2023 i 2024   |  | Poziom wykonania zadania (%)  |    |
|---------|---|--|---|----|
|         | Wymagania ogólne  | Wymagania szczegółowe  |   |    |
| 4.1.    | II. Rozumienie wypowiedzi.<br><br><i>Zdający rozumie [...] wypowiedzi pisemne o umiarkowanym stopniu złożoności [...].</i>  | III.1) Zdający określa główną myśl [...] fragmentu tekstu.   | 84  |    |
| 4.2.    |   |  | 75  |    |
| 4.3.    |   |  | 87  |    |
| 4.4.    |   |  | 83  |    |
| 5.1.    |   | III.4) Zdający znajduje w tekście określone informacje.  | 92  |    |
| 5.2.    |   | III.2) Zdający określa intencje nadawcy/autora tekstu.   | 82  |    |
| 5.3.    |   | III.1) Zdający określa główną myśl tekstu [...].   | 91  |    |
| 5.4.    | II. Rozumienie wypowiedzi.<br><br><i>Zdający rozumie [...] wypowiedzi pisemne o umiarkowanym stopniu złożoności [...].</i>  | III.4) Zdający znajduje w tekście określone informacje.  | 53  |    |
| 5.5.    | 79  |  |   |    |
| 5.6.    | V. Przetwarzanie wypowiedzi.<br><br><i>Zdający zmienia formę przekazu [...] pisemnego [...].</i>  | VIII.2) Zdający przekazuje w języku obcym nowożytnym [...] informacje sformułowane w tym języku obcym. | III.7) Zdający wyciąga wnioski wynikające z informacji zawartych w tekście. | 79 |
| 5.7.    | I. Znajomość środków językowych.<br><br><i>Zdający posługuje w miarę rozwiniętym zasobem środków językowych (leksykalnych, gramatycznych, ortograficznych) [...].</i> |  | III.4) Zdający znajduje w tekście określone informacje.                     | 70 |

| Zadanie | Wymagania egzaminacyjne 2023 i 2024  |   | Poziom wykonania zadania (%) |
|---------|--|---|------------------------------|
|         | Wymaganie ogólne   | Wymagania szczegółowe   |                              |
| 6.1.    | II. Rozumienie wypowiedzi.<br><br><i>Zdający rozumie [...] wypowiedzi pisemne o umiarkowanym stopniu złożoności [...].</i> | III.4) Zdający znajduje w tekście określone informacje.                   | 93                           |
| 6.2.    |  |   | 84                           |
| 6.3.    |  |   | 87                           |
| 6.4.    |  |   | 96                           |
| 6.5.    |  | III.1) Zdający określa główną myśl tekstu [...].                          | 90                           |
| 7.1.    |  | III.5) Zdający rozpoznaje związki między poszczególnymi częściami tekstu. | 88                           |
| 7.2.    |  |   | 92                           |
| 7.3.    |  |   | 75                           |
| 7.4.    |  |   | 90                           |



## Znajomość środków językowych

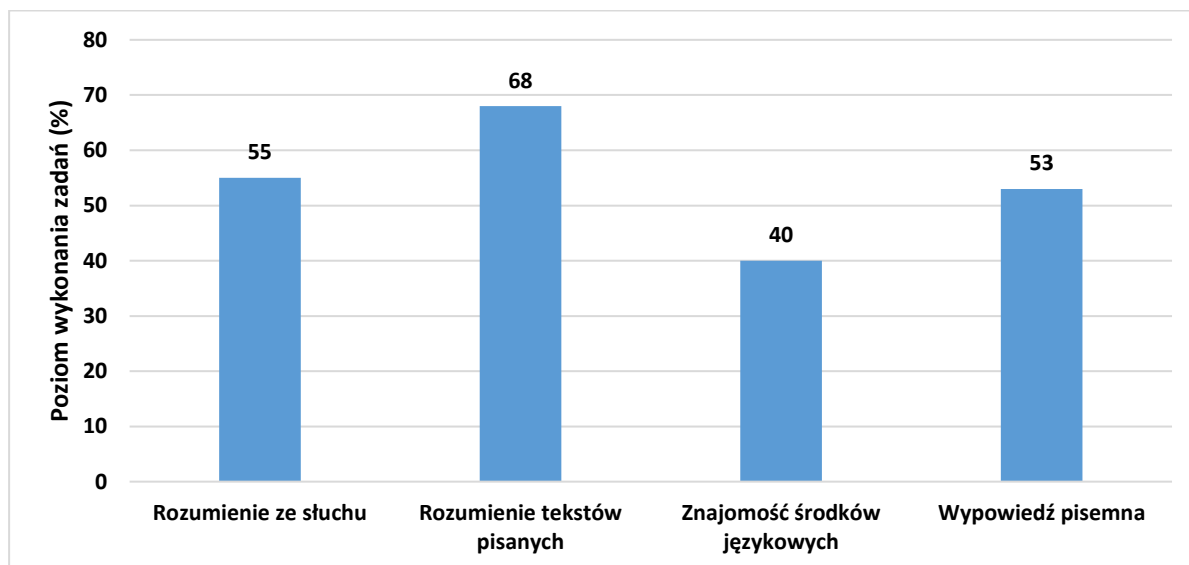
| Zadanie | Wymagania egzaminacyjne 2023 i 2024  |  | Poziom wykonania zadania (%) |
|---------|--|--|------------------------------|
|         | Wymaganie ogólne   | Wymaganie szczegółowe  |                              |
| 8.1.    | <p>I. Znajomość środków językowych.</p> <p><i>Zdający posługuje się w miarę rozwiniętym zasobem środków językowych (leksykalnych, gramatycznych, ortograficznych) [...].</i></p> | <p>1. Zdający posługuje się w miarę rozwiniętym zasobem środków językowych (leksykalnych, gramatycznych, ortograficznych) [...].</p> | 92                           |
| 8.2.    |  |  | 91                           |
| 8.3.    |  |  | 88                           |
| 9.1.    |  |  | 86                           |
| 9.2.    |  |  | 82                           |
| 9.3.    |  |  | 77                           |
| 9.4.    |  |  | 70                           |
| 10.1.   |  |  | 85                           |
| 10.2.   |  |  | 71                           |
| 10.3.   |  |  | 54                           |
| 11.1.   |  |  | 27                           |
| 11.2.   |  |  | 23                           |
| 11.3.   |  |  | 34                           |

## Wypowiedź pisemna

| Zadanie | Wymagania egzaminacyjne 2023 i 2024   |   | Kryteria                      | Poziom wykonania zadania (%) |
|---------|---|---|-------------------------------|------------------------------|
|         | Wymagania ogólne  | Wymagania szczegółowe   |                               |                              |
| 12.     | I. Znajomość środków językowych.<br><br><i>Zdający posługuje się w miarę rozwiniętym zasobem środków językowych (leksykalnych, gramatycznych, ortograficznych) [...].</i> | I. Zdający posługuje się w miarę rozwiniętym zasobem środków językowych (leksykalnych, gramatycznych, ortograficznych) [...]. | zgodność z poleceniem         | 72                           |
|         | III. Tworzenie wypowiedzi.<br><br><i>Zdający samodzielnie tworzy [...] proste, spójne i logiczne wypowiedzi pisemne [...].</i>  | V.1) Zdający opisuje ludzi, [...] przedmioty [...].<br>V.6) Zdający wyraża i uzasadnia swoje opinie i poglądy [...].          | spójność i logika wypowiedzi  | 89                           |
|         | IV. Reagowanie na wypowiedzi.<br><br><i>Zdający [...] reaguje w formie prostego tekstu pisanego w typowych sytuacjach [...].</i>  | V.8) Zdający przedstawia [...] wady różnych rozwiązań.<br>VII.3) Zdający [...] przekazuje informacje i wyjaśnienia.           | zakres środków językowych     | 70                           |
|         | V. Przetwarzanie wypowiedzi.<br><br><i>Zdający zmienia formę przekazu [...] pisemnego [...].</i>  | VIII.3) Zdający przekazuje w języku obcym nowożytnym informacje sformułowane w języku polskim.                                | poprawność środków językowych | 72                           |

**WYKRES 2.**

Poziom wykonania zadań w zakresie poszczególnych obszarów umiejętności



## Poziom rozszerzony

### 1. Opis arkusza

W roku szkolnym 2022/2023 egzamin maturalny z języka hiszpańskiego został przeprowadzony na podstawie wymagań egzaminacyjnych określonych w rozporządzeniu Ministra Edukacji i Nauki z dnia 10 czerwca 2022 r.<sup>1</sup>

Arkusz egzaminacyjny z języka hiszpańskiego na poziomie rozszerzonym składał się z 31 zadań zamkniętych różnego rodzaju (wyboru wielokrotnego, zadań na dobieranie) oraz 17 zadań otwartych, w tym 16 krótkiej i 1 rozszerzonej odpowiedzi. Zadania sprawdzały wiadomości oraz umiejętności w czterech obszarach: rozumienia ze słuchu (11 zadań zamkniętych i 4 zadania otwarte krótkiej odpowiedzi), rozumienia tekstów pisanych (14 zadań zamkniętych i 4 zadania otwarte krótkiej odpowiedzi), znajomości środków językowych (6 zadań zamkniętych i 8 zadań otwartych krótkiej odpowiedzi) oraz tworzenia wypowiedzi pisemnej (1 zadanie otwarte rozszerzonej odpowiedzi). Zadania sprawdzające rozumienie ze słuchu były oparte na nagranych tekstach, odtworzonych podczas egzaminu z płyty CD, natomiast zadania sprawdzające rozumienie tekstów pisanych oraz 2 zadania sprawdzające znajomość środków językowych były oparte na tekstach autentycznych lub w minimalnym stopniu adaptowanych zamieszczonych w arkuszu egzaminacyjnym. Za rozwiązanie wszystkich zadań zdający mógł otrzymać 60 punktów (1 punkt za każde zadanie zamknięte lub otwarte w obszarach rozumienia ze słuchu, rozumienia tekstów pisanych i znajomości środków językowych oraz 13 punktów za wypowiedź pisemną).

### 2. Dane dotyczące populacji zdających

**TABELA 6.** Zdający rozwiązujący zadania w arkuszu standardowym\*

| Liczba zdających (Formuła 2023)                     |  | 323 |
|---|--|-----|
| Zdający rozwiązujący zadania w arkuszu standardowym | ze szkół na wsi  | 6   |
|   | ze szkół w miastach do 20 tys. mieszkańców                             | 20  |
|   | ze szkół w miastach od 20 tys. do 100 tys. mieszkańców                 | 55  |
|   | ze szkół w miastach powyżej 100 tys. mieszkańców                       | 242 |
|   | ze szkół publicznych   | 249 |
|   | ze szkół niepublicznych  | 74  |
|   | kobiety  | 239 |
|   | mężczyźni  | 84  |
|   | o których mowa w art. 2 ust. 1 ustawy <sup>2</sup> (obywatele Ukrainy) | -   |

\* Dane w tabeli dotyczą wszystkich tegorocznych absolwentów.

Z egzaminu – w Formule 2023 i Formule 2015 – zwolniono 2 uczniów – laureatów i finalistów Olimpiady Języka Hiszpańskiego.

<sup>1</sup> Rozporządzenie Ministra Edukacji i Nauki z dnia 10 czerwca 2022 r. w sprawie wymagań egzaminacyjnych dla egzaminu maturalnego przeprowadzanego w roku szkolnym 2022/2023 i 2023/2024 (Dz.U. poz. 1246).

<sup>2</sup> Ustawa z dnia 12 marca 2022 r. o pomocy obywatelom Ukrainy w związku z konfliktem zbrojnym na terytorium tego państwa (Dz.U. z 2023 r. poz. 103, z późn. zm.).

**TABELA 7.** Zdający rozwiązujący zadania w arkuszach dostosowanych

|  |  |   |
|--|--|---|
| Zdający rozwiązujący zadania w arkuszach dostosowanych | z autyzmem, w tym z zespołem Aspergera                                   | 4 |
|  | słabowidzący   | - |
|  | niewidomi  | - |
|  | słabosłyszący  | - |
|  | niesłyszący  | - |
|  | z niepełnosprawnością ruchową spowodowaną mózgowym porażeniem dziecięcym | - |
|  | z zaburzeniem widzenia barw  | - |
| <b>Ogółem</b>  | <b>4</b>   |   |

### 3. Przebieg egzaminu

**TABELA 8.** Informacje dotyczące przebiegu egzaminu

|   |                    |   |   |
|---|--------------------|---|---|
| Termin egzaminu                               |                    | 22 maja 2023 r.   |   |
| Czas trwania egzaminu                         |                    | 150 minut   |   |
| Liczba szkół                                  |                    | 138   |   |
| Liczba zespołów egzaminatorów*                |                    | 1   |   |
| Liczba egzaminatorów*                         |                    | 21  |   |
| Liczba obserwatorów <sup>3</sup> (§ 8 ust. 1) |                    | 0   |   |
| Liczba unieważnień <sup>4</sup>               | w przypadku:       |   |   |
|   | art. 44zzv pkt 1   | stwierdzenia niesamodzielnego rozwiązywania zadań przez zdającego   | 0 |
|   | art. 44zzv pkt 2   | wniesienia lub korzystania przez zdającego w sali egzaminacyjnej z urządzenia telekomunikacyjnego                 | 0 |
|   | art. 44zzv pkt 3   | zakłócenia przez zdającego prawidłowego przebiegu części egzaminu w sposób utrudniający pracę pozostałym zdającym | 0 |
|   | art. 44zzw ust. 1  | stwierdzenia podczas sprawdzania pracy niesamodzielnego rozwiązywania zadań przez zdającego                       | 0 |
|   | art. 44zzy ust. 7  | stwierdzenia naruszenia przepisów dotyczących przeprowadzenia egzaminu  | 0 |
|   | art. 44zzy ust. 10 | niemożności ustalenia wyniku (np. zaginięcie karty odpowiedzi)  | 0 |
| Liczba wglądów <sup>4</sup> (art. 44zzz)      |                    | 18  |   |

\* Dane dotyczą wszystkich poziomów egzaminu (podstawowego, rozszerzonego i dwujęzycznego) łącznie.

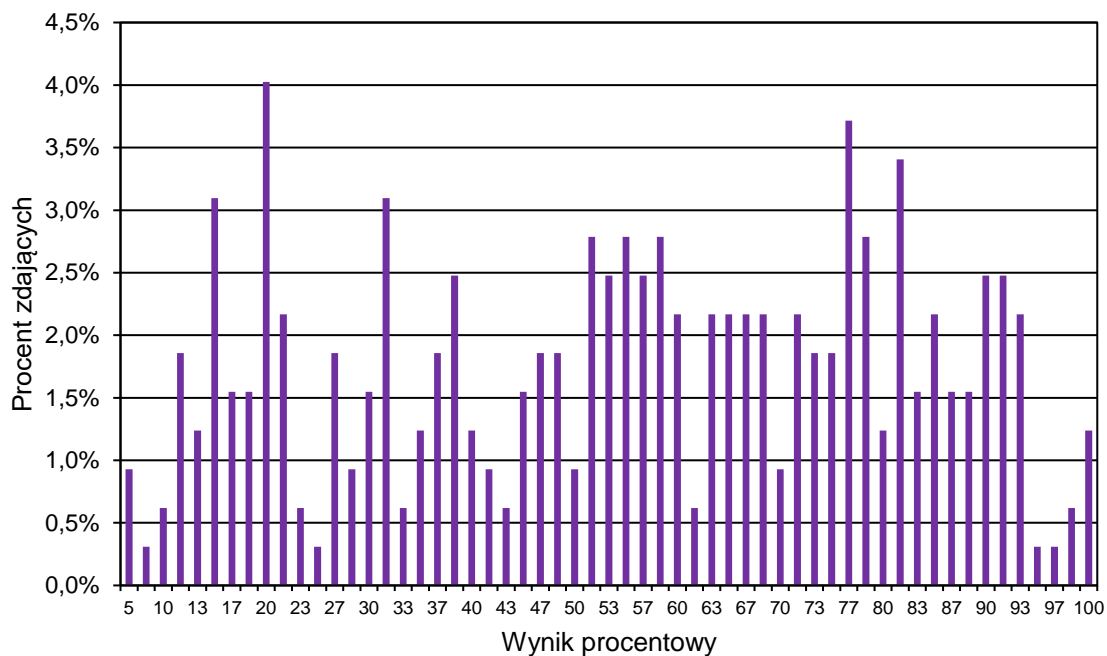
<sup>3</sup> Rozporządzenie Ministra Edukacji i Nauki z dnia 1 sierpnia 2022 r. w sprawie egzaminu maturalnego (Dz.U. poz. 1644, z późn. zm.) – podano łącznie dla Formuły 2023 i Formuły 2015.

<sup>4</sup> Ustawa z dnia 7 września 1991 r. o systemie oświaty (Dz.U. z 2022 r. poz. 2230).

## 4. Podstawowe dane statystyczne

### Wyniki zdających

**WYKRES 3.** Rozkład wyników zdających



**TABELA 9.** Wyniki zdających – parametry statystyczne\*

| Zdający                | Liczba zdających | Minimum (%) | Maksimum (%) | Mediana (%) | Modalna (%) | Średnia (%) | Odchylenie standardowe (%) |
|------------------------|------------------|-------------|--------------|-------------|-------------|-------------|----------------------------|
| ogółem<br>Formuła 2023 | 323              | 5           | 100          | 57          | 20          | 55          | 26                         |

\* Dane dotyczą tegorocznych absolwentów. Parametry statystyczne są podane dla grup liczących 30 lub więcej zdających.

## Poziom wykonania zadań

**TABELA 10.** Poziom wykonania zadań

### Rozumienie ze słuchu

| Zadanie | Wymagania egzaminacyjne 2023 i 2024  |   | Poziom wykonania zadania (%) |
|---------|--|---|------------------------------|
|         | Wymaganie ogólne   | Wymagania szczegółowe                                     |                              |
| 1.1.    | II. Rozumienie wypowiedzi.<br><br><i>Zdający rozumie różnorodne złożone wypowiedzi ustne wypowiedzane w naturalnym tempie [...].</i> | II.2) Zdający określa główną myśl wypowiedzi [...].       | 59                           |
| 1.2.    |  | II.8) Zdający odróżnia informacje o faktach od opinii.    | 76                           |
| 1.3.    |  |   | 68                           |
| 1.4.    |  | II.5) Zdający znajduje w wypowiedzi określone informacje. | 69                           |
| 1.5.    |  |   | 53                           |
| 1.6.    |  |   | 52                           |
| 2.1.    |  |   | 60                           |
| 2.2.    |  |   | 75                           |
| 2.3.    |  | II.5) Zdający znajduje w wypowiedzi określone informacje. | 58                           |
| 2.4.    |  |   | 61                           |
| 2.5.    |  |   | 74                           |

| Zadanie | Wymagania egzaminacyjne 2023 i 2024  |   | Poziom wykonania zadania (%)   |    |
|---------|--|---|--|----|
|         | Wymagania ogólne   | Wymagania szczegółowe   |  |    |
| 3.1.    | <p>II. Rozumienie wypowiedzi.</p> <p><i>Zdający rozumie różnorodne złożone wypowiedzi ustne wypowiedziane w naturalnym tempie [...].</i></p>                   | <p>VIII.2) Zdający przekazuje w języku obcym nowożytnym [...] informacje sformułowane w tym języku obcym.</p> | 30   |    |
| 3.2.    | <p>V. Przetwarzanie wypowiedzi.</p> <p><i>Zdający zmienia formę przekazu ustnego [...].</i></p>  |   | <p>II.5) Zdający znajduje w wypowiedzi określone informacje.</p>                     | 48 |
| 3.3.    | <p>I. Znajomość środków językowych.</p>  |   | 21   |    |
| 3.4.    | <p><i>Zdający posługuje się bogatym zasobem środków językowych (leksykalnych – w tym związków frazeologicznych, gramatycznych, ortograficznych) [...].</i></p> |   | <p>II.7) Zdający wyciąga wnioski wynikające z informacji zawartych w wypowiedzi.</p> | 17 |



## Rozumienie tekstów pisanych

| Zadanie | Wymagania egzaminacyjne 2023 i 2024   |   | Poziom wykonania zadania (%) |
|---------|---|---|------------------------------|
|         | Wymaganie ogólne  | Wymaganie szczegółowe   |                              |
| 4.1.    | II. Rozumienie wypowiedzi.<br><i>Zdający rozumie [...] różnorodne złożone wypowiedzi pisemne [...].</i> | III.4) Zdający znajduje w tekście określone informacje.                   | 87                           |
| 4.2.    |   |   | 72                           |
| 4.3.    |   |   | 77                           |
| 4.4.    |   |   | 83                           |
| 4.5.    |   |   | 89                           |
| 5.1.    |   | III.5) Zdający rozpoznaje związki między poszczególnymi częściami tekstu. | 83                           |
| 5.2.    |   |   | 74                           |
| 5.3.    |   |   | 69                           |
| 5.4.    |   |   | 74                           |
| 5.5.    |   |   | 79                           |

| Zadanie | Wymagania egzaminacyjne 2023 i 2024   |   | Poziom wykonania zadania (%) |
|---------|---|---|------------------------------|
|         | Wymagania ogólne  | Wymagania szczegółowe   |                              |
| 6.1.    | II. Rozumienie wypowiedzi.<br><i>Zdający rozumie [...] różnorodne złożone wypowiedzi pisemne [...].</i>   | III.4) Zdający znajduje w tekście określone informacje.   | 59                           |
| 6.2.    |   |   | 52                           |
| 6.3.    |   |   | 70                           |
| 6.4.    |   | III.1) Zdający określa główną myśl tekstu [...].  | 90                           |
| 6.5.    | II. Rozumienie wypowiedzi.<br><i>Zdający rozumie [...] różnorodne złożone wypowiedzi pisemne [...].</i>   | VIII.2) Zdający przekazuje w języku obcym nowożytnym [...] informacje sformułowane w tym języku obcym.<br><br>III.4) Zdający znajduje w tekście określone informacje. | 51                           |
| 6.6.    | V. Przetwarzanie wypowiedzi.<br><i>Zdający zmienia formę przekazu [...] pisemnego [...].</i>  |   | 43                           |
| 6.7.    | I. Znajomość środków językowych.  |   | 43                           |
| 6.8.    | <i>Zdający posługuje się bogatym zasobem środków językowych (leksykalnych – w tym związków frazeologicznych, gramatycznych, ortograficznych) [...].</i> |   | 33                           |

## Znajomość środków językowych

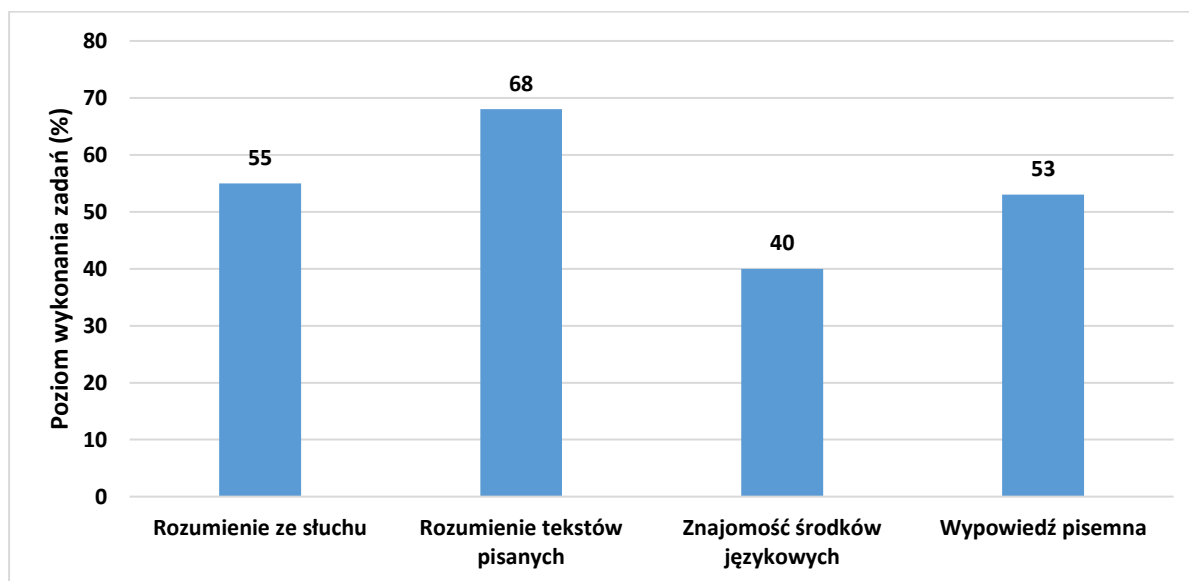
| Zadanie | Wymagania egzaminacyjne 2023 i 2024  |  | Poziom wykonania zadania (%) |
|---------|--|--|------------------------------|
|         | Wymaganie ogólne   | Wymaganie szczegółowe  |                              |
| 7.1.    | <p>I. Znajomość środków językowych.</p> <p><i>Zdający posługuje się bogatym zasobem środków językowych (leksykalnych, gramatycznych, ortograficznych) [...].</i></p> | <p>1. Zdający posługuje się bogatym zasobem środków językowych (leksykalnych, gramatycznych, ortograficznych) [...].</p> | 52                           |
| 7.2.    |  |  | 38                           |
| 7.3.    |  |  | 46                           |
| 7.4.    |  |  | 50                           |
| 7.5.    |  |  | 76                           |
| 7.6.    |  |  | 35                           |
| 8.1.    |  |  | 28                           |
| 8.2.    |  |  | 32                           |
| 8.3.    |  |  | 61                           |
| 8.4.    |  |  | 42                           |
| 9.1.    |  |  | 33                           |
| 9.2.    |  |  | 20                           |
| 9.3.    |  |  | 26                           |
| 9.4.    |  |  | 15                           |

## Wypowiedź pisemna

| Zadanie | Wymagania egzaminacyjne 2023 i 2024  |  | Kryteria                      | Poziom wykonania zadania (%) |
|---------|--|--|-------------------------------|------------------------------|
|         | Wymagania ogólne   | Wymagania szczegółowe  |                               |                              |
| 10.     | <p>I. Znajomość środków językowych.</p> <p><i>Zdający posługuje się bogatym zasobem środków językowych (leksykalnych – w tym związków frazeologicznych, gramatycznych, ortograficznych) [...].</i></p> <p>III. Tworzenie wypowiedzi.</p> <p><i>Zdający samodzielnie tworzy [...] w miarę złożone, bogate pod względem treści, spójne i logiczne wypowiedzi pisemne [...].</i></p> <p>IV. Reagowanie na wypowiedzi.</p> <p><i>Zdający [...] reaguje w formie w miarę złożonego tekstu pisanego w różnorodnych sytuacjach [...].</i></p> | <p>I. Zdający posługuje się bogatym zasobem środków językowych (leksykalnych – w tym związków frazeologicznych, gramatycznych, ortograficznych) [...].</p>   | zgodność z poleceniem         | 55                           |
|         |  | <p>V.4) Zdający przedstawia intencje [...] i plany na przyszłość.</p> <p>V.6) Zdający wyraża i uzasadnia swoje opinie i poglądy [...].</p>   | spójność i logika wypowiedzi  | 58                           |
|         |  | <p>V.8) Zdający stawia tezę, przedstawia w logicznym porządku argumenty za i przeciw danej tezie lub rozwiązaniu, kończy wypowiedź konkluzją.</p>  | zakres środków językowych     | 50                           |
|         |  | <p>V.12) Zdający stosuje zasady konstruowania tekstów o różnym charakterze.</p> <p>V.13) Zdający stosuje formalny lub nieformalny styl wypowiedzi adekwatnie do sytuacji.</p> <p>VII.3) Zdający [...] przekazuje informacje i wyjaśnienia.</p> | poprawność środków językowych | 48                           |

**WYKRES 4.**

Poziom wykonania zadań w zakresie poszczególnych obszarów umiejętności



## Poziom dwujęzyczny

### 1. Opis arkusza

W roku szkolnym 2022/2023 egzamin maturalny z języka hiszpańskiego został przeprowadzony na podstawie wymagań egzaminacyjnych określonych w rozporządzeniu Ministra Edukacji i Nauki z dnia 10 czerwca 2022 r.<sup>1</sup>

Arkusz egzaminacyjny z języka hiszpańskiego na poziomie dwujęzycznym składał się z 28 zadań zamkniętych różnego rodzaju (wyboru wielokrotnego, zadań na dobieranie) oraz 18 zadań otwartych, w tym 17 krótkiej i 1 rozszerzonej odpowiedzi. Zadania sprawdzały wiadomości oraz umiejętności w czterech obszarach: rozumienia ze słuchu (11 zadań zamkniętych i 4 zadania otwarte krótkiej odpowiedzi), rozumienia tekstów pisanych (12 zadań zamkniętych i 4 zadania otwarte krótkiej odpowiedzi), znajomości środków językowych (5 zadań zamkniętych i 9 zadań otwartych krótkiej odpowiedzi) oraz tworzenia wypowiedzi pisemnej (1 zadanie otwarte rozszerzonej odpowiedzi). Zadania sprawdzające rozumienie ze słuchu były oparte na nagranych tekstach, odtworzonych podczas egzaminu z płyty CD, natomiast zadania sprawdzające rozumienie tekstów pisanych oraz 1 zadanie sprawdzające znajomość środków językowych były oparte na tekstach autentycznych lub w minimalnym stopniu adaptowanych zamieszczonych w arkuszu egzaminacyjnym. Za rozwiązanie wszystkich zadań zdający mógł otrzymać 60 punktów (1 punkt za każde zadanie zamknięte lub otwarte w obszarach rozumienia ze słuchu, rozumienia tekstów pisanych i znajomości środków językowych oraz 15 punktów za wypowiedź pisemną).

### 2. Dane dotyczące populacji zdających

**TABELA 11.** Zdający rozwiązujący zadania w arkuszu standardowym\*

| Liczba zdających (Formuła 2023)                     |                         | 85 |
|---|-------------------------|----|
| Zdający rozwiązujący zadania w arkuszu standardowym | ze szkół publicznych    | 68 |
|   | ze szkół niepublicznych | 17 |
|   | kobiety                 | 62 |
|   | mężczyźni               | 23 |

\* Dane w tabeli dotyczą wszystkich tegorocznych absolwentów.

Z egzaminu – w Formule 2023 i Formule 2015 – zwolniono 5 uczniów – laureatów i finalistów Olimpiady Języka Hiszpańskiego.

<sup>1</sup> Rozporządzenie Ministra Edukacji i Nauki z dnia 10 czerwca 2022 r. w sprawie wymagań egzaminacyjnych dla egzaminu maturalnego przeprowadzanego w roku szkolnym 2022/2023 i 2023/2024 (Dz.U. poz. 1246).

**TABELA 12.** Zdający rozwiązujący zadania w arkuszach dostosowanych

|  |  |   |
|--|--|---|
| Zdający rozwiązujący zadania w arkuszach dostosowanych | z autyzmem, w tym z zespołem Aspergera                                   | - |
|  | słabowidzący   | - |
|  | niewidomi  | - |
|  | słabosłyszący  | - |
|  | niesłyszący  | - |
|  | z niepełnosprawnością ruchową spowodowaną mózgowym porażeniem dziecięcym | - |
|  | z zaburzeniem widzenia barw  | - |
| <b>Ogółem</b>  | <b>0</b>   |   |

### 3. Przebieg egzaminu

**TABELA 13.** Informacje dotyczące przebiegu egzaminu

|   |                    |   |   |
|---|--------------------|---|---|
| Termin egzaminu                               |                    | 22 maja 2023 r.   |   |
| Czas trwania egzaminu                         |                    | 180 minut   |   |
| Liczba szkół                                  |                    | 11  |   |
| Liczba zespołów egzaminatorów*                |                    | 1   |   |
| Liczba egzaminatorów*                         |                    | 5   |   |
| Liczba obserwatorów <sup>2</sup> (§ 8 ust. 1) |                    | 0   |   |
| Liczba unieważnień <sup>3</sup>               | w przypadku:       |   |   |
|   | art. 44zzv pkt 1   | stwierdzenia niesamodzielnego rozwiązywania zadań przez zdającego   | 0 |
|   | art. 44zzv pkt 2   | wniesienia lub korzystania przez zdającego w sali egzaminacyjnej z urządzenia telekomunikacyjnego                 | 0 |
|   | art. 44zzv pkt 3   | zakłócenia przez zdającego prawidłowego przebiegu części egzaminu w sposób utrudniający pracę pozostałym zdającym | 0 |
|   | art. 44zzw ust. 1  | stwierdzenia podczas sprawdzania pracy niesamodzielnego rozwiązywania zadań przez zdającego                       | 0 |
|   | art. 44zzy ust. 7  | stwierdzenia naruszenia przepisów dotyczących przeprowadzenia egzaminu  | 0 |
|   | art. 44zzy ust. 10 | niemożności ustalenia wyniku (np. zaginięcie karty odpowiedzi)  | 0 |
| Liczba wglądów <sup>3</sup> (art. 44zzz)      |                    | 3   |   |

\* Dane dotyczą wszystkich poziomów egzaminu (podstawowego, rozszerzonego i dwujęzycznego) łącznie.

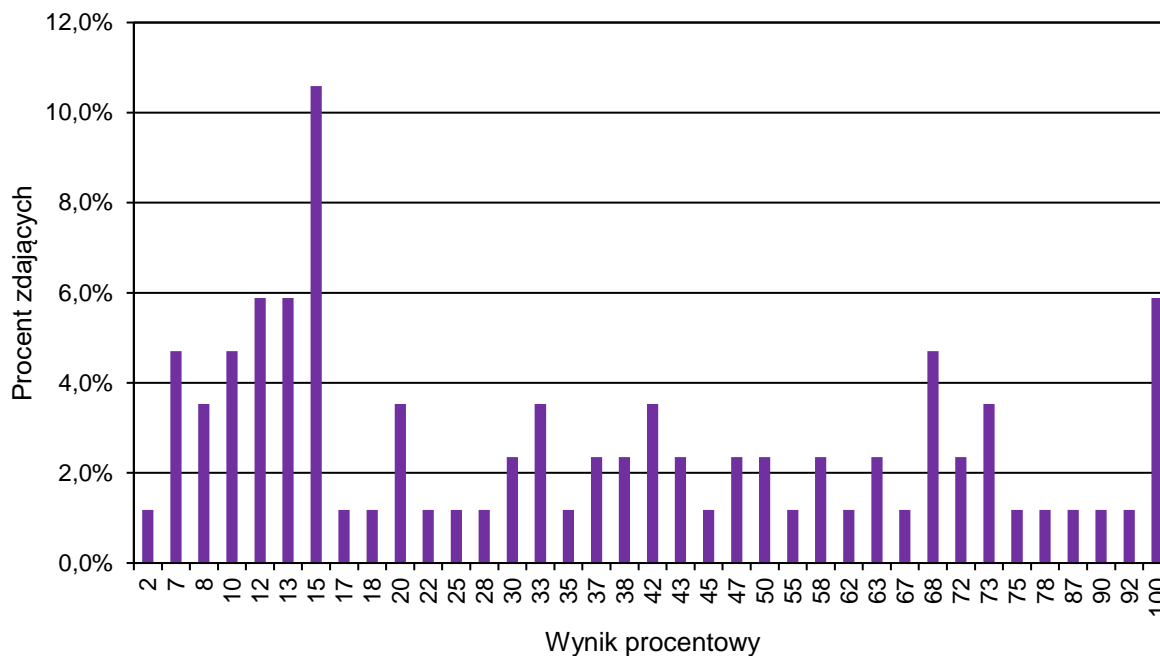
<sup>2</sup> Rozporządzenie Ministra Edukacji i Nauki z dnia 1 sierpnia 2022 r. w sprawie egzaminu maturalnego (Dz.U. poz. 1644, z późn. zm.) – podano łącznie dla Formuły 2023 i Formuły 2015.

<sup>3</sup> Ustawa z dnia 7 września 1991 r. o systemie oświaty (Dz.U. z 2022 r. poz. 2230).

## 4. Podstawowe dane statystyczne

### Wyniki zdających

**WYKRES 5.** Rozkład wyników zdających



**TABELA 14.** Wyniki zdających – parametry statystyczne\*

| Zdający                | Liczba zdających | Minimum (%) | Maksimum (%) | Mediana (%) | Modalna (%) | Średnia (%) | Odchylenie standardowe (%) |
|------------------------|------------------|-------------|--------------|-------------|-------------|-------------|----------------------------|
| ogółem<br>Formuła 2023 | 85               | 2           | 100          | 33          | 15          | 39          | 29                         |

\* Dane dotyczą tegorocznych absolwentów. Parametry statystyczne są podane dla grup liczących 30 lub więcej zdających.



TABELA 15. Poziom wykonania zadań

## Rozumienie ze słuchu

| Zadanie | Wymagania egzaminacyjne 2023 i 2024   |  | Poziom wykonania zadania (%)  |
|---------|---|--|---|
|         | Wymaganie ogólne  | Wymagania szczegółowe  |   |
| 1.1.    | II. Rozumienie wypowiedzi.<br><br><i>Zdający rozumie różnorodne wypowiedzi ustne o wysokim stopniu złożoności wypowiedziane również w szybkim tempie [...].</i> | II.7) Zdający wyciąga wnioski wynikające z informacji zawartych w wypowiedzi.    | 61  |
| 1.2.    |   | II.3) Zdający określa intencje [...] nadawcy/autora wypowiedzi.                  | 53  |
| 1.3.    |   | II.5) Zdający znajduje w wypowiedzi określone informacje.                        | 48  |
| 1.4.    |   |  | 56  |
| 1.5.    |   | II.9) Zdający rozpoznaje informacje wyrażone pośrednio oraz znaczenia przenośne. | 46  |
| 2.1.    |   | II.5) Zdający znajduje w wypowiedzi określone informacje.                        | 46  |
| 2.2.    |   |  | 39  |
| 2.3.    |   |  | 31  |
| 2.4.    |   |  | 41  |
| 2.5.    |   |  | 59  |
| 2.6.    |   |  | II.7) Zdający wyciąga wnioski wynikające z informacji zawartych w wypowiedzi. |

| Zadanie | Wymagania egzaminacyjne 2023 i 2024   |  | Poziom wykonania zadania (%)  |    |
|---------|---|--|---|----|
|         | Wymagania ogólne  | Wymagania szczegółowe  |   |    |
| 3.1.    | II. Rozumienie wypowiedzi.<br><br><i>Zdający rozumie różnorodne wypowiedzi ustne o wysokim stopniu złożoności wypowiedziane również w szybkim tempie [...].</i><br><br>V. Przetwarzanie wypowiedzi.<br><br><i>Zdający zmienia formę przekazu ustnego [...] tekstów z różnych dziedzin życia i nauki, o różnym stopniu złożoności [...].</i><br><br>I. Znajomość środków językowych.<br><br><i>Zdający posługuje się bardzo bogatym zasobem środków językowych (leksykalnych – w tym związków frazeologicznych, gramatycznych, ortograficznych), wykazując się wysokim poziomem ich poprawności [...].</i> | VIII.2) Zdający przekazuje w języku obcym nowożytnym [...] informacje sformułowane w tym języku obcym. | II.3) Zdający określa intencje [...] nadawcy/autora wypowiedzi.             | 13 |
| 3.2.    |   |  | II.5) Zdający znajduje w wypowiedzi określone informacje.                   | 19 |
| 3.3.    |   |  | II.3) Zdający określa [...] nastawienie i postawy nadawcy/autora wypowiedzi | 19 |
| 3.4.    |   |  | II.5) Zdający znajduje w wypowiedzi określone informacje.                   | 18 |

### Rozumienie tekstów pisanych

| Zadanie | Wymagania egzaminacyjne 2023 i 2024  |   | Poziom wykonania zadania (%) |
|---------|--|---|------------------------------|
|         | Wymaganie ogólne   | Wymagania szczegółowe   |                              |
| 4.1.    | II. Rozumienie wypowiedzi.<br><br><i>Zdający rozumie [...] wypowiedzi pisemne o umiarkowanym stopniu złożoności [...].</i> | III.4) Zdający znajduje w tekście określone informacje.<br><br>III.7). Zdający wyciąga wnioski wynikające z informacji zawartych w tekście. | 46                           |
| 4.2.    |  |   | 60                           |
| 4.3.    |  |   | 34                           |
| 4.4.    |  |   | 60                           |

| Zadanie | Wymagania egzaminacyjne 2023 i 2024  |  | Poziom wykonania zadania (%)  |    |
|---------|--|--|---|----|
|         | Wymagania ogólne   | Wymagania szczegółowe  |   |    |
| 4.5.    | II. Rozumienie wypowiedzi.<br><i>Zdający rozumie [...] różnorodne wypowiedzi pisemne o wysokim stopniu złożoności [...].</i>   | VIII.2) Zdający przekazuje w języku obcym nowożytnym [...] informacje sformułowane w tym języku obcym. | III.4) Zdający znajduje w tekście określone informacje.                     | 21 |
| 4.6.    | V. Przetwarzanie wypowiedzi.   |  | III.7) Zdający wyciąga wnioski wynikające z informacji zawartych w tekście. | 15 |
| 4.7.    | <i>Zdający zmienia formę przekazu [...] pisemnego tekstów z różnych dziedzin życia i nauki, o różnym stopniu złożoności [...].</i>   |  | 25  |    |
| 4.8.    | I. Znajomość środków językowych.<br><i>Zdający posługuje się bardzo bogatym zasobem środków językowych (leksykalnych – w tym związków frazeologicznych, gramatycznych, ortograficznych), wykazując się wysokim poziomem ich poprawności [...].</i> |  | III.2) Zdający określa intencje [...] nadawcy/ autora tekstu.               | 20 |
| 5.1.    | II. Rozumienie wypowiedzi.<br><i>Zdający rozumie [...] różnorodne wypowiedzi pisemne o wysokim stopniu złożoności [...].</i>   | III.5) Zdający rozpoznaje związki między poszczególnymi częściami tekstu.                              | 62  |    |
| 5.2.    |  |  | 59  |    |
| 5.3.    |  |  | 51  |    |
| 5.4.    |  |  | 51  |    |
| 6.1.    |  | III.1) Zdający określa główną myśl [...] fragmentu tekstu.   | 56  |    |
| 6.2.    |  | III.4) Zdający znajduje w tekście określone informacje.  | 44  |    |
| 6.3.    |  | 42   |   |    |
| 6.4.    |  | III.9) Zdający rozpoznaje [...] znaczenia przenośne.   | 44  |    |

## Znajomość środków językowych

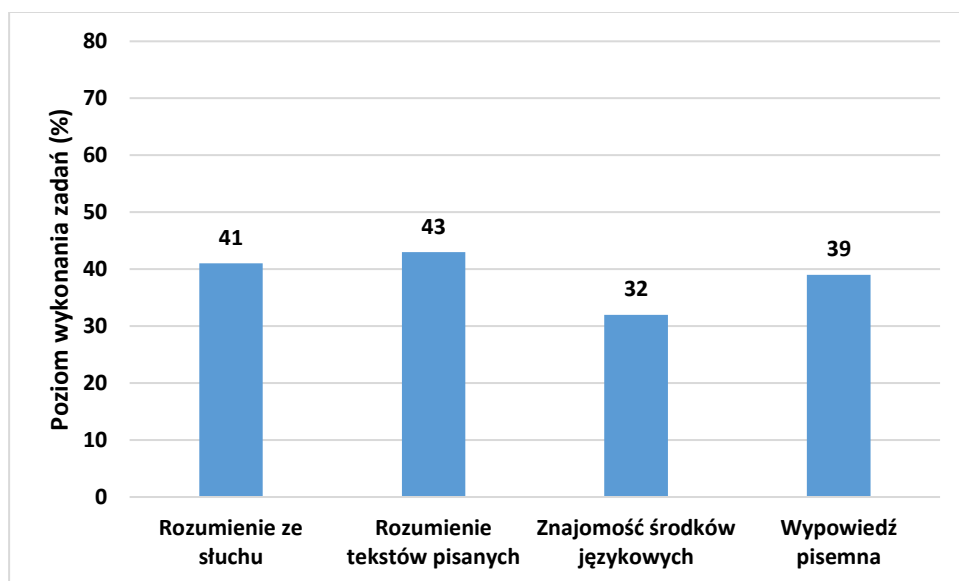
| Zadanie | Wymagania egzaminacyjne 2023 i 2024   |   | Poziom wykonania zadania (%) |
|---------|---|---|------------------------------|
|         | Wymaganie ogólne  | Wymaganie szczegółowe   |                              |
| 7.1.    | <p>I. Znajomość środków językowych.</p> <p><i>Zdający posługuje się bardzo bogatym zasobem środków językowych (leksykalnych – w tym związków frazeologicznych, gramatycznych, ortograficznych), wykazując się wysokim poziomem ich poprawności [...].</i></p> | <p>I. Zdający posługuje się bardzo bogatym zasobem środków językowych (leksykalnych – w tym związków frazeologicznych, gramatycznych, ortograficznych), wykazując się wysokim poziomem ich poprawności [...].</p> | 52                           |
| 7.2.    |   |   | 29                           |
| 7.3.    |   |   | 48                           |
| 7.4.    |   |   | 47                           |
| 7.5.    |   |   | 45                           |
| 8.1.    |   |   | 20                           |
| 8.2.    |   |   | 33                           |
| 8.3.    |   |   | 41                           |
| 8.4.    |   |   | 26                           |
| 9.1.    |   |   | 24                           |
| 9.2.    |   |   | 27                           |
| 9.3.    |   |   | 25                           |
| 9.4.    |   |   | 14                           |
| 9.5.    |   |   | 16                           |

## Wypowiedź pisemna

| Zadanie | Wymagania egzaminacyjne 2023 i 2024   |   | Kryteria                      | Poziom wykonania zadania (%) |
|---------|---|---|-------------------------------|------------------------------|
|         | Wymagania ogólne  | Wymagania szczegółowe   |                               |                              |
| 10.     | <p>I. Znajomość środków językowych.</p> <p><i>Zdający posługuje się bardzo bogatym zasobem środków językowych (leksykalnych – w tym związków frazeologicznych, gramatycznych, ortograficznych), wykazując się wysokim poziomem ich poprawności [...].</i></p> <p>III. Tworzenie wypowiedzi.</p> <p><i>Zdający samodzielnie tworzy [...] złożone, wieloaspektowe, spójne i logiczne wypowiedzi pisemne [...].</i></p> <p>IV. Reagowanie na wypowiedzi.</p> <p><i>Zdający [...] reaguje w formie złożonego tekstu pisanego w różnorodnych sytuacjach [...].</i></p> | <p>I. Zdający posługuje się bardzo bogatym zasobem środków językowych (leksykalnych – w tym związków frazeologicznych, gramatycznych, ortograficznych), wykazując się wysokim poziomem ich poprawności [...].</p>   | zgodność z poleceniem         | 44                           |
|         |   | <p>V.2) Zdający opowiada o czynnościach, doświadczeniach i wydarzeniach z przeszłości i teraźniejszości.</p>  | spójność i logika wypowiedzi  | 40                           |
|         |   | <p>V.6) Zdający wyraża i uzasadnia swoje opinie i poglądy [...].</p>  | zakres środków językowych     | 34                           |
|         |   | <p>V.8) Zdający stawia tezę, przedstawia w logicznym porządku argumenty [...], kończy wypowiedź konkluzją.</p> <p>V.12) Zdający stosuje zasady konstruowania tekstów o różnym charakterze.</p> <p>V.13) Zdający stosuje formalny lub nieformalny styl wypowiedzi adekwatnie do sytuacji.</p> <p>VII.3) Zdający [...] przekazuje informacje i wyjaśnienia.</p> | poprawność środków językowych | 37                           |

**WYKRES 6.**

Poziom wykonania zadań w zakresie poszczególnych obszarów umiejętności



## Komentarz

### Poziom podstawowy

Średni wynik uzyskany przez maturzystów przystępujących do egzaminu z języka hiszpańskiego na poziomie podstawowym wyniósł 77% punktów.

Zdający najlepiej poradzili sobie z zadaniami z obszaru rozumienia tekstów pisanych (średni wynik – 84%). Więcej trudności sprawiło im tworzenie wypowiedzi pisemnej oraz rozwiązanie zadań z obszaru rozumienia ze słuchu (średni wynik – odpowiednio 76% i 80% punktów). Najniższy średni wynik uzyskali za rozwiązanie zadań sprawdzających znajomość środków językowych (68% punktów).

W obszarze rozumienia ze słuchu najwięcej zadań sprawdzało umiejętność znajdowania określonych informacji w wypowiedzi (zadania 1.1.–1.5. oraz 3.3.–3.5.). Średni wynik uzyskany za ich rozwiązanie był dość wysoki i wyniósł 80%. Nie oznacza to jednak, że wszystkie zadania okazały się dla zdających jednakowo łatwe. Poziom ich wykonania był zróżnicowany: od 60% do 90%. Przyjrzyjmy się zadaniom o skrajnych wynikach.

#### Emilio

|      |   |   |   |
|------|---|---|---|
| 1.3. | trabajó físicamente preparando el terreno para la construcción. | Ⓟ | F |
| 1.4. | se adaptó a la manera de trabajar de los filipinos.             | Ⓟ | F |

#### Fragment transkrypcji:

*Periodista:* ¿Cómo fueron los principios?

*Emilio:* Una locura. **Teníamos que entrar en la jungla machete en mano.** Lo ves fácil en las películas, pero **cuando te toca manejar esa herramienta, como me tocó a mí, resulta duro. De tanto esfuerzo me dolía todo el cuerpo.**

*Periodista:* ¿Algún otro problema?

*Emilio:* El ritmo de trabajo filipino. Es una cultura “sin prisas”. Si no quieres morirte de estrés, **no tienes más remedio que acostumbrarte. Y eso fue lo que hice.**

Oba zadania oparte były na fragmencie wywiadu z hiszpańskim emigrantem, który jesień swojego życia postanowił spędzić na Filipinach. Poprawną odpowiedź w zadaniu 1.3. wskazało 87% zdających, słusznie uznając podane zdanie za prawdziwe. O tym, że mężczyzna pracował fizycznie przy przygotowywaniu terenu pod budowę hotelu, świadczyły jego wspomnienia o wycinaniu roślinności w dżungli przy użyciu maczety oraz o potwornym zmęczeniu i bólu, które odczuwał po tak wielkim wysiłku.

Znacznie więcej problemów sprawiło zadanie 1.4., w którym zdający mieli rozstrzygnąć, czy Hiszpan przystosował się do trybu pracy mieszkańców Filipin, czy nie. 60% maturzystów zrozumiało, że tak, i zaznaczyło prawidłową odpowiedź **V** (*verdadero*). Kluczowe dla rozwiązania tego zadania były słowa (...) *no tienes más remedio que acostumbrarte. Y eso*

*fue lo que hice*. Mimo że mężczyzna otwarcie przyznawał, że musiał zaadaptować się do miejscowego rytmu pracy, ponad jedna trzecia abiturientów uznała zdanie 1.4. za fałszywe. Powodem utraty punktu w tym zadaniu przez część zdających mogło być opaczne zrozumienie zacytowanego powyżej fragmentu nagrania. Niewykluczone, że zdanie *no tienes más remedio que acostubrarte* zostało rozumiane jako *nie masz możliwości przyzwyczajenia się* zamiast *nie masz innej możliwości, jak tylko się przyzwyczać*. Pojawiający się w nagraniu zwrot *morirse de estrés* mógł dodatkowo utwierdzić te osoby w przekonaniu, że filipińskie „standardy pracy” były dla Hiszpana nie do zaakceptowania. Niewykluczone też, że niektórzy zdający, kierując się bardziej własnym przeświadczeniem, niż treścią wywiadu, mogli z góry założyć, że Emilio nie przystosował się do stylu pracy Filipińczyków, skoro sam musiał ciężko pracować fizycznie. Jednak wypowiedź mężczyzny wyraźnie temu przeczyła. Zadanie 1.4. okazało się najtrudniejsze w omawianym obszarze.

Wyższe wyniki zdający uzyskali za zadania 2.1.–2.5. oraz 3.1. wymagające zrozumienia ogólnego sensu wypowiedzi: od 74% do 90% poprawnych rozwiązań, przy czym lepiej poradzi sobie z zadaniami, w których należało określić intencję nadawcy/autora wypowiedzi (średni wynik – 83%) niż z tymi, które sprawdzały umiejętność określania głównej myśli wypowiedzi (średni wynik – 76%).

W tym roku, po raz pierwszy na egzaminie maturalnym z języka hiszpańskiego, w części rozumienie ze słuchu pojawiło się zadanie sprawdzające umiejętność wyciągania wniosków wynikających z informacji zawartych w wypowiedzi. Przyjrzyjmy mu się bliżej.

### 3.2. Ana sugiere que Juan

- A. se está riendo de ella.
- B. tiene problemas con su novia.
- C. tiene celos del nuevo novio de Carmen.

#### Transkrypcja:

**Juan:** Oye, Ana, ¿te has enterado de lo de Carmen? No hace ni una semana que rompió con su novio y ya sale con otro.

**Ana:** ¡No me digas! ¿Y sabes quién es?

**Juan:** Es uno de esos guapos de gimnasio: mucho músculo y poco cerebro.

**Ana:** Uy, uy, ¿qué pasa, Juan? ¿Es que te gusta Carmen?

**Juan:** No es eso. Pues... no es que no me guste... Simplemente me parece que debería tener un novio más normal.

**Ana:** ¿Más normal? ¿Y qué tiene de malo ser guapo e ir al gimnasio? A lo mejor prefieres que Carmen se fije más en ti. Eso tiene que ser amor. A que sí.

**Juan:** ¡No, qué va!

**Ana:** A mí no me engañas. Te has puesto rojo como un tomate...

Poprawną odpowiedź **C.** wskazało 85% zdających. Informacja, że Juan jest zazdrosny o Carmen nie była podana wprost, natomiast do takiego wniosku skłaniały np. złośliwe uwagi Juana pod adresem jej aktualnego chłopaka, jego zakłopotanie wywołane pytaniem koleżanki, czy Carmen mu się podoba, wreszcie komentarz Anny sugerujący, że Juan jest w niej zakochany.



Analiza wyników uzyskanych w obszarze rozumienia tekstów pisanych pokazuje, że tegoroczni maturzyści dobrze opanowali wszystkie umiejętności sprawdzane w tej części arkusza. Kilka zadań okazało się jednak dla nich sporym wyzwaniem.

Najwyższy średni wynik – 86% – zdający uzyskali za zadania sprawdzające umiejętność rozpoznawania związków między poszczególnymi częściami tekstu. Umiejętność ta była sprawdzana w zadaniu 7., opartym na zabawnym opowiadaniu o letniej wyprawie dwojga przyjaciół nad rzekę. Ponad trzy czwarte zdających poprawnie dobrało brakujące zdanie do każdej luki.

Tegoroczni absolwenci bardzo dobrze poradzi sobie też z zadaniami wymagającymi ogólnego rozumienia tekstu, uzyskując średnio 84% punktów. Najmniej problemów sprawiło im określenie głównej myśli tekstu (zad. 5.3. i 6.5.). W zadaniu 5.3. zdający mieli zdecydować, który z tekstów A–D dotyczy konfliktu dwóch przedsiębiorców. 91% absolwentów bezbłędnie wskazało tekst **A.** – krótką anegdotę opowiadającą o okolicznościach powstania marki Lamborghini. Zadanie 6.5. oparte było natomiast na jednym dłuższym tekście narracyjnym. Poprawną odpowiedź **D.** (*La autora del texto recuerda una experiencia que determinó su carrera profesional.*) zaznaczyło 90% abiturientów.

Łatwe okazało się również zadanie 4., sprawdzające umiejętność określania głównej myśli fragmentu tekstu. W zadaniu tym należało dobrać odpowiednie nagłówki do czterech akapitów tekstu, w którym relacjonowany był przebieg protestu mieszkańców pewnego miasteczka. Średni wynik wyniósł 83%.

Porównywalny wynik (82%) zdający osiągnęli za zadanie 5.2. sprawdzające umiejętność określania intencji nadawcy/autora tekstu.

### ¿En qué texto

|      |   |          |
|------|---|----------|
| 5.2. | alguien cuestiona los resultados de una encuesta? | <b>D</b> |
|------|---|----------|

### Fragment tekstu D:

**TOMÁS:** De raro no tengo nada. La contaminación provocada por los coches en las ciudades es alarmante. Por eso yo uso el transporte público o la bici. Y tú también deberías comprarte una. Además, según un estudio publicado hace poco, los jóvenes de nuestra edad no sienten la necesidad de tener un coche propio. Y se concluye que parecemos menos interesados en poseer bienes tradicionales como coches.

**ANA:** No sé quiénes participaron en esa encuesta pero, en mi opinión, a la mayoría de los jóvenes nos encantan los coches. De todas formas, lo que dices seguramente no te permitirá trabajar en una empresa que exija traslados en coche.

Zdający mieli stwierdzić, w którym z zamieszczonych w zadaniu 5. tekstów kwestionowano wyniki ankiety. 82% zdających słusznie wybrało tekst **D**. To właśnie Anna, uczestniczka czatu, wyrażała swój sceptycyzm co do wyników badań, na które powoływał się jej kolega. Nie tylko sprzeciwiała się twierdzeniu, jakoby jej pokolenie nie było zainteresowane posiadaniem samochodu, ale powątpiewała też w wiarygodność osób uczestniczących w ankiecie. Świadczyły o tym dobitnie jej słowa *No sé quiénes participaron en esa encuesta* (...). Wśród osób, które błędnie rozwiązały to zadanie najczęściej wybrało tekst C. Był to wypełniony kwestionariusz ankiety dotyczącej korzystania w mieście ze środków transportu. Zdający, którzy wskazali tę właśnie odpowiedź, najprawdopodobniej nie zastanowili się nad sensem pytania lub po prostu go nie zrozumieli i zasugerowali się wyłącznie wyrazem *encuesta*.

Jak co roku, w tej części arkusza sprawdzana była również umiejętność znajdowania w tekście określonych informacji. W odróżnieniu jednak od lat ubiegłych, obok zadań zamkniętych pojawiły się też zadania otwarte sprawdzające tę umiejętność. Analiza wyników pokazuje, że zdający znacznie lepiej poradzili sobie z zadaniami, w których mieli wybrać poprawną odpowiedź spośród podanych opcji (zad. 5.1. oraz 6.1.–6.4.), niż z zadaniami, w których musieli samodzielnie sformułować odpowiedź (zad. 5.4., 5.5. i 5.7.). Średni wynik uzyskany za rozwiązanie zadań zamkniętych wyniósł 87% punktów, natomiast zadań otwartych – 70%. W zadaniach zamkniętych odsetek poprawnych odpowiedzi wahał się w przedziale od 75% do 96%, natomiast w zadaniach otwartych – od 53% do 79%. Średni wynik uzyskany za wszystkie zadania wymagające wyselekcjonowania określonych informacji w tekście wyniósł 83%.

Przeanalizujemy rozwiązania zadań otwartych.

Aby odpowiedź zdającego mogła zostać zaakceptowana przez egzaminatora, musiała być zgodna z treścią tekstu i treścią pytania, jednoznaczna, jak najbardziej precyzyjna (tzn. oddająca jak najdokładniej treść tekstu) i komunikatywna. „Komunikatywna” nie oznacza „bezbłędna”, ale błędy językowe i/lub zapisu nie mogły zakłócać przekazu. Istotna była waga błędów, a nie ich liczba.

Najwięcej problemów sprawiło zdającym zadanie 5.4., które okazało się najtrudniejsze w obszarze tekstów pisanych. Na pytanie *¿Por qué Juancho estaba disgustado?* prawidłowej odpowiedzi udzieliło 53% abiturientów. Kluczowym dla rozwiązania tego zadania był fragment *Juancho (...) está observando cómo todo el mundo los adelanta y eso le irrita. ¡Su padre y su manía de conducir despacio!* Aby odpowiedź zdającego została zaakceptowana przez egzaminatora, musiała być tak sformułowana, aby z niej wynikało, że chłopak był poirytowany wolnym tempem jazdy. Zdający mogli wyrazić tę myśl, odnosząc się bezpośrednio do wolnego sposobu prowadzenia samochodu przez ojca chłopaka lub do faktu, że samochód, którym jechał, był wyprzedzany przez wszystkie inne pojazdy. Oto kilka

najbardziej typowych przykładów prawidłowych odpowiedzi: *Porque su padre conducía despacio.*, *Porque su padre tenía una manera de conducir despacio.*, *Por el modo de su padre de conducir despacio*, *Porque todo el mundo los adelantaba*. Częstym powodem utraty punktu przez zdających był brak podstawowych umiejętności językowych pozwalających, na przykład, na przeformułowanie fragmentu tekstu w taki sposób, aby udzielić jednoznacznej i komunikatywnej odpowiedzi. Oto kilka przykładów zaburzonej komunikacji lub realizacji całkowicie niekomunikatywnych: *Porque su padre conducto muy despacio.*, *Estaba disgustado porque manía de conducir despacio de su padre.*, *Juancho disgustado los adelante todo velocidad*. Zdarzało się, że zdający ograniczali się do przepisania zdania z tekstu: *Su padre y su manía de conducir despacio*. Taka odpowiedź nie była akceptowana, ponieważ była niejasna – nie była logiczną odpowiedzią na pytanie *¿Por qué Juancho estaba disgustado?*. Odrębną grupę stanowiły odpowiedzi niezgodne z tekstem, np. *Porque no tenía un Lamborghini.*, *Porque estaba cansado.*, *Porque él tenía la manía de conducir despacio*.

Lepiej zdający poradzili sobie z odpowiedzią na pytanie o hobby twórcy marki Lamborghini: *¿Cuál era la afición de Ferruccio Lamborghini?* (zadanie 5.7.– 70% poprawnych rozwiązań). Zdający nie musieli odpowiadać na pytanie pełnym zdaniem. Akceptowana była także odpowiedź w formie równoważnika zdania, np. *Coches deportivos*, która pojawiała się najczęściej. Analiza rozwiązań pokazuje, że główną przyczyną utraty punktu w tym zadaniu była nieadekwatność odpowiedzi wynikająca z niezrozumienia pytania. Wiele osób po prostu nie знаło znaczenia słowa *afición*, choć jest ono używane w języku hiszpańskim dość często, a w szkole uczniowie poznają je przy okazji tematów dotyczących zainteresowań i spędzania wolnego czasu. Część zdających pomyliła je prawdopodobnie z wyrazem *oficio* oznaczającym „zawód”, „zajęcie” (*Era un fabricante de tractores.*, *Era un mecánico.*), część być może uznała, że chodzi o „pragnienie” lub „cel” i wpisała np. *Lamborghini quería fabricar un coche mejor que su competidor*. Zdarzały się też odpowiedzi niezgodne z tekstem, np. *Su afición eran los tractores.*, *La afición de Lamborghini era un Ferrari*.

Zdecydowanie mniej kłopotów przysporzyło zdającym zadanie 5.5. 79% maturzystów zrozumiało pytanie *¿Qué le desanima al chico del chat de comprarse un automóvil?*, zidentyfikowało odpowiedni fragment tekstu niezbędny do rozwiązania zadania (*La contaminación provocada por los coches en las ciudades es alarmante. Por eso yo uso el transporte público o la bici.*) oraz udzieliło odpowiedzi zgodnej z tekstem, jednoznacznej i komunikatywnej. Najczęściej odpowiedź brzmiała: *La contaminación provocada por los coches*. W przypadku tego zadania, jeśli zdający tracili punkt, to przede wszystkim z powodu popełniania poważnych błędów językowych. Niejednokrotnie były to odpowiedzi niekomunikatywne, np. *Chico del chat de transporte público.*, *Chico le desanima porque provocado por los coches.*, *Le desanima al chico los coches son alarmante*.

W wiązce zadań otwartych znalazło się jedno zadanie sprawdzające umiejętność wyciągania wniosków wynikających z informacji zawartych w tekście (zadanie 5.6.). Na podstawie wypełnionego kwestionariusza ankiety (Tekst C) zdający mieli udzielić odpowiedzi na pytanie, z jakiego środka transportu najczęściej korzysta kobieta uczestnicząca w badaniu. Poprawnej odpowiedzi udzieliło 79% maturzystów, którzy doszli do słusznego wniosku, że był to samochód. Powodem nieprzyznania przez egzaminatorów punktu było w większości wypadków udzielenie odpowiedzi niezgodnej z tekstem (np. wymienienie wszystkich środków transportu, które zaznaczyła kobieta w ankiecie).

Zadania 5.5. oraz 5.6. okazały się najłatwiejsze w wiązce zadań otwartych w omawianym obszarze.

Podobnie jak w obszarze rozumienia tekstu pisanego, również w części arkusza sprawdzającej znajomość środków językowych obok zadań zamkniętych (zad. 8. i 9.) pojawiły się zadania otwarte (zad. 10. i 11.). Najłatwiejsze okazało się zadanie 8., w którym należało uzupełnić każdy z trzech krótkich dialogów brakującym fragmentem wypowiedzi, wybierając poprawną odpowiedź spośród podanych opcji. Średni wynik wyniósł 91% i był to zarazem najwyższy średni wynik w arkuszu.

Łatwe dla zdających okazało się też zadanie 9. (średni wynik – 79%). Polegało ono na wybraniu tej opcji odpowiedzi, która najlepiej oddawała sens wyróżnionego zdania lub jego fragmentu. W zadaniach 9.1.–9.3. poprawnej odpowiedzi udzieliło od 77% do 86% zdających. Nieco więcej kłopotów sprawiło wskazanie odpowiednika zwrotu *Nos lo pasamos bien* w zadaniu 9.4. Poprawną odpowiedź **B. Nos divertimos mucho** wskazało 70% abiturientów. Wśród błędnych odpowiedzi najbardziej atrakcyjna okazała się opcja **A. Hizo buen tiempo**. Słowa *buen tiempo* część zdających zapewne zrozumiała jako „dobrze spędzony czas” zamiast „ładna pogoda”.

Wyniki uzyskane za zadania otwarte były niższe i znacznie bardziej zróżnicowane niż za zadania zamknięte. Największym wyzwaniem dla zdających w tej części arkusza okazało się zadanie 11., wymagające przetłumaczenia podanych fragmentów zdań. Za ledwie jeden na czterech zdających potrafił przetłumaczyć wyrażenie *załóż okulary* (*ponte las gafas*), tworząc poprawnie tryb rozkazujący od czasownika *ponerse*, a nie *poner*. Dwie trzecie maturzystów nie poradziło sobie z przetłumaczeniem zwrotu wyrażającego zakaz w zdaniu (*Zabrania się*) \_\_\_\_\_ *pisar el césped*. Najczęściej popełnianym błędem było użycie czasownika *es* zamiast *está* z imiesłowem *prohibido*. Prawie tak samo trudne okazało się przetłumaczenie wyrażenia *jaka szkoda!* Prawidłowej odpowiedzi (np. *qué pena, qué lástima*) udzieliło 34% abiturientów. Utrata punktu w tym zadaniu była najczęściej spowodowana błędem zapisu (brak akcentu graficznego nad *que*) lub użyciem wyrażen o innym znaczeniu, np. *qué mal, qué malo, qué raro*. Średni wynik za całe zadanie 11. wyniósł 28% i był najniższym średnim wynikiem w arkuszu.

Znacznie mniej problemów sprawiło zdającym rozwiązanie zadania 10., opartego na krótkim tekście informacyjnym, który należało uzupełnić brakującymi wyrazami. Najłatwiejsze okazało się uzupełnienie luki brakującym czasownikiem *son* w zdaniu *En España, los personajes que traen regalos a los niños* 10.1. \_\_\_\_\_ *los Reyes Magos, Papá Noel y el Ratoncito Pérez.* (85% poprawnych rozwiązań). Większość maturzystów dobrze poradziła sobie też z uzupełnieniem zdania *El Ratoncito fue inventado en* 10.2. \_\_\_\_\_ *XIX por el jesuita Luis Coloma (...),* wpisując w lukę rzeczownik *siglo* (71% poprawnych odpowiedzi). Najwięcej trudności sprawiło natomiast zadanie 10.3., sprawdzające umiejętność tworzenia stopnia najwyższego przymiotnika. Umiejętnością tą wykazała się niewiele ponad połowa zdających, poprawnie uzupełniając lukę rodzajnikiem określonym *la* w zdaniu *Actualmente, el Ratoncito es tan popular entre los niños que incluso tiene su propio museo y su propia estatua,* 10.3. \_\_\_\_\_ *más pequeña de España y, probablemente, del mundo.* Wiele osób najprawdopodobniej nie przeanalizowało sensu całego zdania i wpisało błędnie czasownik *es*, sądząc że chodzi o uzupełnienie struktury porównawczej *ser más + przymiotnik + que*.

Ostatnie zadanie w arkuszu polegało na stworzeniu własnej wypowiedzi pisemnej. Polecenie do tego zadania brzmiało następująco:

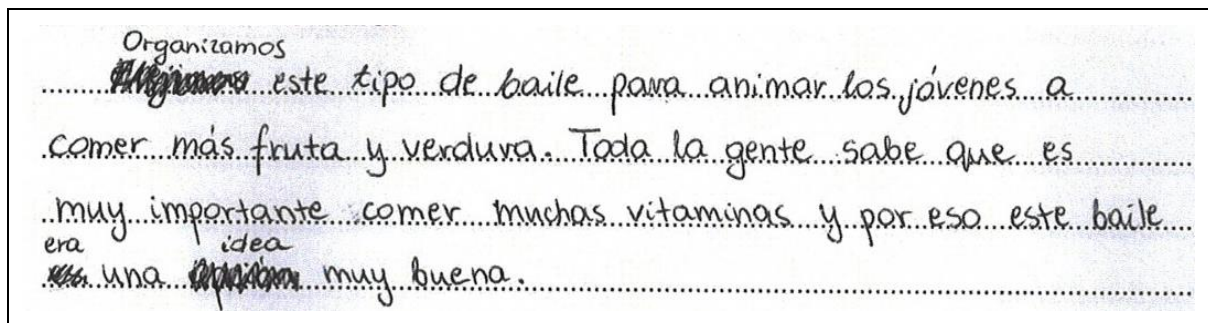


**Wraz z kolegami zorganizowaliście w szkole bal przebierańców. Każdy uczestnik miał przebrać się za owoc lub za warzywo. W e-mailu do koleżanki z Hiszpanii:**

- **wyjaśnij, dlaczego zaproponowaliście uczestnikom przebranie się w takie właśnie kostiumy**
- **napisz, w jaki sposób nauczyciele pomogli Wam w realizacji tego projektu**
- **opisz kostium, w którym wystąpiłeś(-aś) na balu**
- **poinformuj, co nie podobało Ci się w organizacji balu.**

Tworząc wypowiedź pisemną, zdający powinni komunikatywnie przekazać wskazane w poleceniu informacje przy użyciu zróżnicowanych struktur leksykalno-gramatycznych, poprawnie stosować środki językowe oraz zaplanować swoją wypowiedź tak, aby była spójna i logiczna. Najwyższy średni wynik maturzyści uzyskali w kryterium spójności i logiki (89%), nieco niższe – w kryterium treści oraz w kryterium poprawności środków językowych (po 72%). Średni wynik w kryterium zakresu środków językowych był najniższy i wyniósł 70%.

Najmniej problemów sprawiła zdającym realizacja pierwszego podpunktu polecenia. Najczęściej podawanym powodem zaproponowania uczestnikom balu przebrania się za owoce lub warzywa była chęć promowania zdrowego odżywiania. Warto podkreślić, że bardzo wielu zdających nie zapomniało o użyciu środków językowych typowych dla zdań okolicznikowych przyczyny (*porque*) lub celu (*para*), dzięki czemu odbiorca – o ile poważne błędy językowe nie zakłócały komunikacji – nie gubił się w domysłach, dlaczego zaproponowano przebranie się właśnie w takie a nie inne kostiumy. Oto jedna z typowych realizacji tego podpunktu polecenia.



Niektórzy zdający podawali jako powód wyboru kostiumów warzyw lub owoców chęć stworzenia zabawy o niepowtarzalnym charakterze, pełnej kolorów i oryginalnych projektów.

Dość łatwe dla zdających okazało się też poinformowanie o sposobach wsparcia ze strony nauczycieli w przygotowaniu balu. Była to pomoc np. w zakupie przekąsek i napojów, przygotowaniu potraw, dekoracji lub zaproszeń, szyciu kostiumów lub dzieleniu się pomysłami odnośnie planowanych atrakcji.

Dla większości zdających opisanie kostiumu również okazało się łatwe, choć trzeba przyznać, że ten podpunkt polecenia był realizowany głównie przy użyciu najprostszych środków leksykalnych i struktur gramatycznych. Na ogół maturzyści ograniczali się do poinformowania, w co byli ubrani na balu, wymieniając nazwy podstawowych części garderoby i ich kolory. Niektórzy chcieli poinformować, za jaki owoc lub warzywo się przebrali. Niestety, nie zawsze udawało się im osiągnąć zamierzony cel. Pomimo że we wstępie listu pojawiły się precyzyjne określenia oznaczające „kostiumy” i „przebrać się” (*disfraces* i *disfrazarse*), to część zdających nie potrafiła ich wykorzystać i stosowała „kalki”

z języka polskiego lub błędnie używała hiszpańskich czasowników *vestir(se)* lub *ponerse*, np. *estaba una manzana, me puse de fresa, me vestí como un pepino* – takie wyrażenia nie były akceptowane, ponieważ były całkowicie niekomunikatywne.

Aby realizacja ostatniego podpunktu polecenia została zaakceptowana przez egzaminatora, zdający musiał wyrazić swoją krytyczną opinię odnośnie minimum jednego aspektu związanego z organizacją balu. Często był to brak środków finansowych na zakup produktów niezbędnych do przygotowania poczęstunku lub dekoracji, brak pomocy kolegów z innych klas w organizacji balu, rodzaj lub jakość muzyki itp. Analiza wypowiedzi zdających pokazuje, że niemała grupa maturzystów w ogóle nie odniosła się do tego podpunktu polecenia, wyrażając wyłącznie swoją pozytywną opinię o balu. Zdarzały się też prace, w których zdający sygnalizowali, że nie podobała się im organizacja balu, ale nie precyzowali, co konkretnie zasługiwało na naganę. W przypadku tego podpunktu polecenia być może zawinił brak skupienia i zbyt pobieżne zapoznanie się z poleceniem.

## Poziom rozszerzony

Średni wynik uzyskany przez absolwentów przystępujących do egzaminu maturalnego z języka hiszpańskiego na poziomie rozszerzonym wyniósł 55% punktów.

Tegoroczni maturzyści najlepiej poradzili sobie z zadaniami z obszaru rozumienia tekstów pisanych (średni wynik 68% punktów); więcej problemów sprawiło im rozwiązanie zadań ze słuchu oraz tworzenie wypowiedzi pisemnej (średnie wyniki – odpowiednio 55% i 53% punktów); najniższy średni wynik uzyskali za rozwiązanie zadań sprawdzających znajomość środków językowych (40% punktów).

W obszarze rozumienia ze słuchu zdający najlepiej opanowali umiejętność oddzielania faktów od opinii sprawdzaną w zadaniu 1.2. Na podstawie wysłuchanej informacji o odkryciu malowideł w pałacu Alhambra zdający mieli zdecydować, które zdanie jest przedstawione w tekście jako opinia. 76% maturzystów wiedziało, że jest to zdanie **B. *Esta obra fue una creación espontánea realizada por diversión.***, poprzedzone w nagraniu wyrażeniem *se intuye que*.

Znacznie większym wyzwaniem okazało się zadanie 1.1., w którym zdający mieli określić główną myśl wypowiedzi.

### 1.1. La mujer habla

- A. del uso erróneo de los anglicismos.
- B. de la ambigüedad de algunas palabras.
- C. de las preferencias por usar algunos extranjerismos.

#### Transkrypcja:

##### Texto 1

El área de las comunicaciones y nuevas tecnologías está llena de anglicismos, algunos de los cuales compiten con palabras de etimología y composición más próximas al español y aceptadas por la Real Academia Española. Tal es el caso de *chat*, que tiene un equivalente en español en la palabra *charla*. Funciona perfectamente, pero *chat* es la que se usó primero y es la más favorecida por la comunidad en Internet. Lo mismo sucede con el término *página web*, para el cual la Academia sugiere la palabra *ciberpágina*, pero nadie la utiliza y es posible que muy pocos sepan que existe.

Poprawną odpowiedź wskazała niewiele ponad połowa maturzystów (54%). Monolog dotyczył zjawiska zapożyczeń z języka angielskiego w języku hiszpańskim, a konkretnie tendencji do wypierania przez terminy angielskie terminów rodzimych. Myśl tę oddawało zdanie **C.** Tymczasem jeden na trzech zdających wybrał opcję B. O atrakcyjności tego dystraktora mogły zdecydować dwa czynniki: pojawiające się w nagraniu przykłady par wyrazów o identycznym znaczeniu w języku angielskim i hiszpańskim oraz użyty w zadaniu rzeczownik *ambigüedad*, nawiązujący w swoim brzmieniu do dwoistości czegoś (*-bi-*). Wyrażenie *la ambigüedad de algunas palabras* oznaczało jednak “dwuznaczność niektórych wyrazów”, a o tym w nagraniu nie było mowy.

Kolejną umiejętnością sprawdzaną w tej części arkusza było znajdowanie w wypowiedzi określonych informacji. Umiejętność ta sprawdzana była w zadaniach zamkniętych oraz,

po raz pierwszy na egzaminie maturalnym z języków obcych nowożytnych, w zadaniach otwartych. Analiza wyników pokazuje, że zdający lepiej poradzi sobie z zadaniami 1.3.–1.6. i 2.1.–2.5., w których mieli wybrać poprawną odpowiedź spośród podanych opcji (średnio 63% punktów), niż z zadaniami 3.1.–3.3., w których musieli samodzielnie sformułować odpowiedź (średnio 32% punktów).

Wśród zadań zamkniętych najwięcej problemów sprawiło rozwiązanie zadań 1.5. i 1.6., opartych na dłuższym fragmencie wspomnień z dzieciństwa.

### 1.5. El abuelo de Ángeles dedicaba las mañanas a

- A. escribir.
- B. jugar con sus nietos.
- C. charlar con los familiares.
- D. descansar en su despacho.

### 1.6. Evocando las sobremesas, la hablante revela que el escritor

- A. se negaba a firmar sus libros.
- B. le permitía a su nieta abrir su correo.
- C. recibía muestras de simpatía de sus lectores.
- D. descuidaba la correspondencia con sus lectores.

#### Fragment transkrypcji:

Él estaba casi siempre en casa. Hasta mediodía trabajaba abstraído en sus personajes. Después de las doce, yo irrumpía en su despacho y le devolvía a la realidad. Comíamos juntos, con mis padres y mis hermanos, y entonces comentábamos todo lo que había ocurrido en el colegio, el mismo al que él había acudido de niño. A él le divertían muchísimo estas anécdotas. Todo cambiaba cuando llegaba la sobremesa. Solo en aquel momento yo dejaba de ver al abuelo y aparecía ante mí el famoso escritor. Encendía un cigarrillo y abría el correo: mensajes de admiradores, regalos, dibujos y hasta alguna declaración de amor. Después de revisar la correspondencia, pasaba a la firma de libros. Cada día llegaban a casa decenas de ellos; la mayoría, de desconocidos en busca de una dedicatoria. Solo entonces me permitía ayudarlo en su tarea. Me encantaba pasarle los libros uno a uno y leer en voz alta el papelito con el nombre del destinatario.

Aby poprawnie rozwiązać zadanie 1.5., należało zwrócić uwagę, że trzon zadania dotyczył czynności wykonywanych przez dziadka w godzinach przedpołudniowych. Poprawną odpowiedź A. wskazało 53% zdających. Dla blisko 40% maturzystów bardziej atrakcyjne okazały się opcje C. albo D. Osoby, które zaznaczyły odpowiedź C. być może przeoczyły wyraz *mañana*, który pojawiał się w trzonie zadania, i zasugerowały się nostalgicznym wspomnieniem rodzinnych obiadów. Z kolei zdający, którzy wskazali odpowiedź D. najprawdopodobniej usłyszeli informację, że pisarz spędzał poranki w swoim gabinecie, nie zrozumieli natomiast kluczowego dla rozwiązania zadania wyrażenia *trabajaba abstraído en sus personajes*.



Odsetek poprawnych odpowiedzi w zadaniu 1.6. był nieznacznie mniejszy niż w zadaniu 1.5. (52%). O tym, że pisarz otrzymywał liczne dowody sympatii ze strony czytelników (odpowiedź C.), mówił wprost fragment dotyczący zawartości korespondencji: *mensajes de admiradores, regalos, dibujos y hasta alguna declaración de amor*. Mimo to niemal połowa zdających zaznaczyła odpowiedź B. albo D. Abiturienti, którzy wskazali zdanie B. nie zwrócili prawdopodobnie uwagi, że osobą, która otwierała korespondencję był pisarz, a nie jego wnuczka (*Encendía un cigarrillo y abría la correspondencia*), natomiast ci, którzy wybrali odpowiedź D., być może pomylili znaczenie czasownika *cuidar* z jego antonimem *descuidar*.

Zadania 1.3. i 1.4. oparte na tym samym nagraniu poprawnie rozwiązało odpowiednio 68% i 69% zdających. Poziom wykonania zadań 2.1.–2.5. opartych na pięciu wypowiedziach dotyczących nieporozumień kulturowych wahał się w przedziale od 58% do 75%.

Przeanalizujmy teraz rozwiązania zadań otwartych 3.1. – 3.3., w których sprawdzana była umiejętność znajdowania w tekście określonych informacji.

**Usłyszysz dwukrotnie wypowiedź dotyczącą pewnej orkiestry. Na podstawie informacji zawartych w nagraniu uzupełnij luki w zdaniach 3.1.–3.4., tak aby jak najbardziej precyzyjnie oddać sens wysłuchanego tekstu. Luki należy uzupełnić w języku hiszpańskim.**

**Uwaga:** w każdą lukę możesz wpisać maksymalnie sześć wyrazów.

3.1. Los habitantes de Cateura se dedican a vender cosas que encuentran en el vertedero.

3.2. Fabio Chávez empezó a dar clases de música a los niños a petición de sus padres.

3.3. La cineasta paraguaya que filmaba la orquesta tuvo la idea de subir su vídeo a la red a fin de apoyar a los músicos.

#### **Fragment transkrypcji:**

Cateura es una pequeña ciudad de Paraguay. Es una región muy pobre. Para mantenerse, sus habitantes recorren todos los días un gran vertedero de basura que se encuentra a las afueras de esa localidad. Viven de lo que encuentren allí y logren vender. En esa zona, con muchos problemas económicos y sociales, un grupo de personas usó su creatividad y logró sobreponerse a esta situación.

Todo gracias a Fabio Chávez, un ingeniero aficionado a la música, que había llegado a Cateura contratado por las autoridades locales. Un día, los habitantes le preguntaron si podía dar clases de música a sus hijos, que pasaban las tardes jugando entre la basura mientras esperaban a que terminara la jornada de trabajo de sus padres.

(...)

En 2010 la orquesta captó la atención de la cineasta paraguaya Alejandra Amarilla. Le gustó tanto que empezó a filmarla. Dos años más tarde, se le ocurrió algo genial:

subió a la red un vídeo de la orquesta con el propósito de recaudar fondos. En pocos días, miles de personas lo vieron y comenzaron a enviar donaciones e invitaciones para que la orquesta diera conciertos en distintas partes del continente.

Zdający najlepiej poradzili sobie z uzupełnieniem luki 3.2., która wymagała zrozumienia, kto poprosił inżyniera Cháveza o udzielanie lekcji muzyki dzieciom. Blisko połowa zdających (48%) wpisała prawidłową odpowiedź *sus padres* lub *los habitantes del pueblo*. Powodem utraty punktu przez znaczną część zdających było wpisywanie odpowiedzi niespójnych z fragmentem tekstu poprzedzającym lukę. Analiza rozwiązań nasuwa przypuszczenie, że wielu maturzystów nie znało wyrażenia *a petición de* i uznało, że być może chodzi o określenie wprowadzające zdanie okolicznikowe celu lub przyczyny. Oto typowe przykłady potwierdzające tę hipotezę.

3.2. Fabio Chávez empezó a dar clases de música a los niños a petición de \_\_\_\_\_

~~esperaba para sus padres~~  
monstrer monstrer de la musica a ellos

3.2. Fabio Chávez empezó a dar clases de música a los niños a petición de presentar

que hay otra vida

Zdarzały się też odpowiedzi niezgodne z tekstem, wskazujące, że inicjatorem rozmów z Chávezem były władze miasteczka (*las autoridades del pueblo*).

Znacznie trudniejsze okazało się uzupełnienie luki 3.1., opartej na fragmencie dotyczącym źródeł utrzymania mieszkańców Cateury. Właściwych odpowiedzi wskazujących, że żyją oni ze sprzedaży tego, co inni wyrzucają do śmieci lub, dokładniej, z tego co znajdują na wysypisku śmieci, udzieliło 30% abiturientów. Wydaje się, że o niskim wskaźniku wykonania tego zadania zadecydowało niezrozumienie słowa *vertedero*, użytego w nagraniu. W tej sytuacji część zdających ograniczyła się do podania ogólnej informacji, że mieszkańcy Cateury sprzedają to, co uda im się znaleźć w miasteczku. Taka odpowiedź była kwalifikowana jako niewystarczająco precyzyjna i nie była akceptowana. Należy podkreślić, że rzeczownik *vertedero* nie był jedyną wskazówką do prawidłowego uzupełnienia luki. Odpowiedź sugerował kontekst i niejednokrotnie pojawiające się w nagraniu słowo *basura*.

Jeszcze więcej kłopotów sprawiło zadanie 3.3. Aby poprawnie wypełnić lukę, należało zrozumieć, jakie działania podjęła kobieta realizująca filmy dokumentalne o dziecięcej orkiestrze z Cateury, aby ją wesprzeć. Odpowiedź musiała wskazywać, że postanowiła zamieścić jedno ze swoich nagrań w sieci lub przeprowadzić zbiórkę pieniędzy. Średnio jeden na pięciu maturzystów przekazał taką właśnie informację (poziom wykonania zadania – 21%). Dla większości zdających formą wsparcia dla działalności orkiestry było nakręcenie filmu o niej. Taka odpowiedź nie była akceptowana, ponieważ była nielogiczna: nie można zarazem kręcić filmów o tej samej tematyce i wpaść na pomysł nakręcenia filmu o takiej samej tematyce (z nagrania wynikało, że Alejandra filmowała orkiestrę od dwóch lat).

Niemalą grupę stanowiły odpowiedzi niezgodne z treścią nagrania. Opierały się one na domniemaniu zdających, że kobieta zorganizowała koncert lub aukcję lub wynikały z pomylenia znaczenia słów (np. *ganar dinero* zamiast *recaudar dinero*). Można by się zastanowić, dlaczego tak duży odsetek zdających nie zwrócił uwagi na fakt umieszczenia nagrania w internecie. Być może dlatego, że dla dzisiejszych nastolatków sfera wirtualna stała się jedyną rzeczywistością, w której się tworzy, odtwarza, popularyzuje, organizuje akcje, podejmuje inicjatywy itd. Jednak kilkanaście lat temu (w nagraniu jest mowa o 2010 r.) „wrzucenie” nagrania do internetu nie było jeszcze tak rozpowszechnione, jak dziś.

W wiązce zadań otwartych znalazło się jedno zadanie sprawdzające umiejętność wyciągania wniosków wynikających z informacji zawartych w tekście. Zadanie to okazało się najtrudniejsze w całym arkuszu.

**3.4.** En una cena solemne Chávez pronunció un breve discurso para atraer la atención de los invitados.

**Fragment transkrypcji:**

¿Y cuál es el mensaje que lanzan al mundo? El director lo resumió en una frase: “El mundo nos envía basura y nosotros le devolvemos música”. El eslogan nació en una cena de la más alta sociedad de Paraguay, en un club muy exclusivo, donde la orquesta iba a tocar. La gente no les prestaba atención, así que Chávez dio unos golpecitos al micrófono y les dijo: “Vamos a tocar un par de piezas para ustedes. Nosotros venimos del lugar adonde va toda la basura que van a producir ahora. Ustedes nos envían basura todos los días. No importa: nosotros les vamos a devolver música”. El público se quedó atónito. Y los escuchó.

Uzupełnienie luki wymagało od zdających odpowiedzenia na pytanie, w jakim celu Chávez wygłosił krótkie przemówienie na ekskluzywnym przyjęciu zorganizowanym dla paragwajskiej elity. Aby wyciągnąć właściwy wniosek, należało skojarzyć ze sobą dwie sytuacje: brak zainteresowania występem dziecięcej orkiestry ze strony zaproszonych gości oraz zmianę zachowania publiczności po przemowie Cháveza, przejawiającą się w powszechnej konsternacji i skupieniu się na wysłuchaniu koncertu. 17% zdających słusznie uznało, że dyrektorowi orkiestry chodziło o zwrócenie uwagi gości na jego podopiecznych. Analiza rozwiązań pokazuje, że wielu zdających w ogóle nie podjęło próby uzupełnienia luki, część wysnuła niewłaściwe wnioski (np. chęć podziękowania gościom, opowiedzenia o początkach orkiestry), a część udzieliła odpowiedzi niespójnych z fragmentami tekstu otaczającymi lukę lub nielogicznych. Wśród tych ostatnich dominowały odpowiedzi zawierające błędne użycie wyrażen oznaczających „zwrócić uwagę”. Zamiast *atraer/captar/llamar la atención* zdający używali pojawiającego się w nagraniu zwrotu *prestar la atención*.

Mniej problemów sprawiło tegorocznym maturzystom rozwiązanie zadań w obszarze rozumienia tekstów pisanych. Dobrym tego przykładem są zadania sprawdzające umiejętność znajdowania określonych informacji w tekście, i to zarówno zadania zamknięte, jak i otwarte. Te ostatnie – podobnie jak w części ze słuchu – również w tej części arkusza pojawiły się na egzaminie maturalnym po raz pierwszy. Zdający mieli uzupełnić luki w zdaniach 6.5.–6.8., wpisując samodzielnie odpowiedzi, zgodnie z treścią dłuższego tekstu publicystycznego na temat mieszkania w jaskiniach. Średni wynik uzyskany za wszystkie

zadania otwarte w wiązce wyniósł 43% i okazał się nieco wyższy, niż średni wynik uzyskany za zadania otwarte sprawdzające tę samą umiejętność w części ze słuchu (33% punktów). Mocne i słabe strony maturzystów rozwiązujących zadania otwarte 6.5.–6.8. zostały dokładnie omówione w „Zagadnieniu pod lupą”.

Za zadania zamknięte, wymagające wyselekcjonowania określonych informacji, zdający uzyskali średnio 74% punktów. Najłatwiejsze w tym obszarze, a zarazem w całym arkuszu, okazało się zadanie 4. (średni wynik – 82%). W tym roku było ono oparte na czterech krótkich tekstach dotyczących tradycyjnych sportów baskijskich. Wskazanie poprawnych odpowiedzi wymagało zwrócenia uwagi na szczegóły związane z przebiegiem rywalizacji, historią opisanych dyscyplin oraz ich popularnością w mediach. Poszczególne teksty poprawnie dopasowało do pytań od 72% do 89% maturzystów.

Więszym wyzwaniem okazało się wyszukanie określonych informacji w tekście literackim. Za zadania 6.1.–6.3. zdający uzyskali średnio 60% punktów. Przyjrzyjmy się zadaniu 6.2., które okazało się najtrudniejsze wśród zadań zamkniętych w tej części arkusza.

### 6.2. La madre de la narradora

- A. siguió visitando su casa natal hasta que esta fue vendida.
- B. se marchó de su casa familiar siendo niña.
- C. heredó la casa de sus padres.
- D. tuvo madrastra.

#### Fragment tekstu:

“¿Sabes que han vendido la casa de los abuelos?”, me dijo mi madre (...). Algo muy importante en su vida se había cerrado definitivamente. Ahora unos extraños ocuparían el lugar **donde ella y sus hermanos habían pasado una buena parte de su vida: allí nacieron, crecieron y se casaron.** **El lugar donde la madre biológica de mi madre murió cuando ella tan solo tenía ocho años, donde mi abuelo celebró su segunda boda con una mujer fantástica que luego se ocupó con cariño de sus hijastros,** y donde mi abuelo también murió. Después falleció su mujer y **la casa la heredó mi primo. Desde entonces mi madre ya no iba,** aunque sintiera la necesidad de volver para nutrirse de sus recuerdos. Esa casa tenía historia.

Rozwiązanie tego zadania wymagało przeanalizowania złożonych koligacji rodzinnych oraz zwrócenia uwagi na sekwencję zdarzeń związanych z narodzinami, zaślubinami lub śmiercią różnych członków rodziny. Istotne było wyselekcjonowanie fragmentu o powtórnym ożenku dziadka, w którym słowo *hijastros* odgrywało kluczową rolę. Skoro druga żona dziadka opiekowała się swoimi pasierbami, to znaczy że była ich macochą. Poprawną odpowiedź **D.** wybrało 52% zdających. Co piąty maturzysta wybrał opcję B. Osoby te najprawdopodobniej zasugerowały się fragmentem o utracie matki przez dziewczynkę w wieku ośmiu lat. Nie zwróciły natomiast uwagi na zdanie poprzedzające tę informację, z którego wynikało, że kobieta opuściła rodzinny dom dopiero po swoim ślubie. Dla wielu zdających atrakcyjna okazała się odpowiedź A. Wykluczał ją jednak fragment mówiący o tym, że matka narratorki przestała bywać w rodzinnym domu od momentu odziedziczenia go przez jednego z kuzynów, a nie od momentu sprzedaży. Jak wynikało z tekstu, do sprzedaży domu doszło wiele lat później.

Znacznie lepiej zdający poradzi sobie z zadaniem 6.4., opartym na tym samym tekście literackim, ale sprawdzającym inną umiejętność: określanie głównej myśli tekstu. Dla 90% zdających było oczywiste, że tytuł, który najlepiej oddawał treść tekstu to **B. *Vuelta al pasado***. Poziom wykonania tego zadania okazał się najwyższy w całym arkuszu.

W obszarze rozumienia tekstów pisanych była sprawdzana także umiejętność rozpoznawania związków między poszczególnymi częściami tekstu. Analiza rozwiązań zadania 5. pokazuje, że zdający w zdecydowanej większości dobrze opanowali tę umiejętność, uzyskując średnio 76% punktów. Cztery na pięć luk poprawnie uzupełniło ponad 70% zdających. Nieco większą trudność sprawiło zadanie 5.3. Przyjrzyjmy mu się bliżej.

#### LA JOVEN DEL VIOLÍN

##### Fragment tekstu:

Nadie de los que pasan, y son muchos, deja una moneda. Ocurre, además, algo que me desagrada siempre y que observo a menudo en lugares semejantes. **5.3. E** Eso es lo que ocurre con la chica del violín. La miran, se paran a su lado, pero nadie deja caer un euro.

##### Fragment zadania:

- C.** Ella, en cambio, es muy buena. No es de esos músicos ruidosos que se sitúan a tu lado con un altavoz y te la ofrecen a fin de ganarse la vida, amargándote el aperitivo, encima, pidiendo que les pagues por ello.
- E.** Me refiero a las manadas de turistas equipados con cámaras o teléfonos móviles que creen que quienes están en la calle haciendo pompas de jabón o disfrazados de astronauta o tocando el violín están allí para que ellos puedan hacer fotos completamente gratis.

Zadanie 5.3. poprawnie rozwiązało 69% maturzystów. Kontekst sugerował, że dobierany fragment musi odnosić się do kwestii wynagradzania ulicznych artystów przez przygodnych słuchaczy lub widzów. Z kolei analiza związków leksykalno-gramatycznych w zdaniach otaczających lukę, a w szczególności struktura zdania *La miran, se paran a su lado, pero nadie deja caer un euro.*, prowadziły do wniosku, że brakujący fragment musi zawierać informację, kim są osoby, które zatrzymują się przy młodej skrzypaczce, by posłuchać jej gry, po czym odchodzą nie zostawiając ani centa. Oba warunki spełniało zdanie **E.**, mówiące o tłumach turystów fotografujących lub filmujących za darmo uliczne pokazy mistrzów. Wśród błędnych odpowiedzi najczęściej wybieraną była opcja C. Zdający, którzy dobrali ten fragment, zasugerowali się prawdopodobnie informacjami dotyczącymi umiejętności muzycznych oraz pełnego godności zachowania ulicznej artystki, które odnieśli do bohaterki felietonu – młodej, utalentowanej skrzypaczki. Fragment ten nie pasował jednak ani logicznie, ani gramatycznie do otoczenia luki. Wyrażenie *en cambio* wprowadzało zdanie o treści przeciwstawnej, które zupełnie nie łączyło się z fragmentem tekstu przed luką. Nie wiadomo też, do czego miałyby się odnosić zaimki *la* w zdaniu *te la ofrecen a fin de ganarse la vida*, a informacja o natrętnych grajkach wyłudżających pieniądze od



przechodniów stała w logicznej sprzeczności ze zdaniem *La miran, se paran a su lado, pero nadie deja caer un euro.*

Dużym wyzwaniem dla tegorocznych maturzystów okazały się zadania sprawdzające znajomość środków językowych. Średnie wyniki uzyskane za rozwiązanie zadań 7., 8. i 9. wyniosły odpowiednio 50%, 41% i % punktów. Analiza rozwiązań prowadzi do wniosku, że większość absolwentów nie opanowała w zadowalającym stopniu struktur leksykalno-gramatycznych, których znajomości należałoby oczekiwać od osób przystępujących do egzaminu na poziomie rozszerzonym. Posłużmy się kilkoma przykładami. W zadaniu 9., w którym należało przetłumaczyć fragmenty zdań, zaledwie jeden na siedmiu zdających potrafił poprawnie uzupełnić lukę w zdaniu sprawdzającym znajomość III. okresu warunkowego, a co trzeci znał często używane w języku hiszpańskim wyrażenie *como si fuera*. W zadaniu 8., w którym należało uzupełnić podany tekst brakującymi wyrazami, najtrudniejsze okazało się uzupełnienie luki brakującym przymiotnikiem *todos* w utartym wyrażeniu *para todos los bolsillos* (28% poprawnych rozwiązań). Problemy sprawiło też uzupełnienie zdania brakującym zaimkiem zwrotnym *se*, poprzedzającym formę osobową popularnego czasownika *limitar* (42% poprawnych rozwiązań).

W zadaniu 7., które polegało na uzupełnieniu luk w tekście wyrazami podanymi w opcjach odpowiedzi, poziom wykonania poszczególnych jednostek był zróżnicowany: od 35% do 76% poprawnych rozwiązań. Najłatwiejsze okazało się zadanie 7.5., w którym sprawdzana była znajomość leksyki. Poprawne uzupełnienie luki wymagało wykazania się znajomością czasowników *averiguar*, *confesar*, *adivinar* i *dudar*. Największy problem sprawiło natomiast uzupełnienie luki 7.6. zaimkiem *la* w zdaniu *La culpa \_\_\_ tuvo ella*. Zaledwie co trzeci zdający wiedział, że jest to jedna z typowych konstrukcji w języku hiszpańskim, wymagająca powtórzenia dopełnienia wyrażonego rzeczownikiem w postaci zaimka. Pozostałe luki poprawnie uzupełniło od 38% do 52% zdających.

Słabe opanowanie umiejętności stosowania struktur leksykalno-gramatycznych i niezbyt szeroki zasób słownictwa, jakim dysponowała duża część maturzystów przystępujących do egzaminu na poziomie rozszerzonym, dały się zaobserwować również w przypadku wypowiedzi pisemnej. Zdający mieli do wyboru napisanie rozprawki typu „za i przeciw” lub listu formalnego. W rozprawce należało przedstawić wady i zalety organizowania maratonów lub innych biegów masowych w miastach. Napisanie listu wymagało przedstawienia argumentów przemawiających za potrzebą wykonania graffiti na fasadzie budynku będącego siedzibą domu kultury oraz przedstawienia oczekiwań autorów projektu skierowanych do dyrekcji tej instytucji. List wybierany był sporadycznie. Najczęściej wybieraną formą była rozprawka.

Najniższe wyniki maturzyści uzyskali w kryterium zakresu środków językowych oraz w kryterium poprawności językowej (odpowiednio 50% i 48% punktów). Ograniczona znajomość leksyki i zaawansowanych struktur gramatycznych, nieznajomość zwrotów idiomatycznych i wyrażen typowych dla języka hiszpańskiego sprawiły, że zdający mieli kłopoty z precyzyjnym wyrażeniem myśli, a ich wypowiedzi pozbawione były naturalności. Z kolei błędy językowe, wynikające niejednokrotnie z braku znajomości podstawowych zasad gramatycznych, rzutowały na spójność i logikę tekstu (średni wynik w tym kryterium to 58% punktów).

W kryterium zgodności z poleceniem zdający uzyskali 54% punktów. Trudno uznać taki wynik za satysfakcjonujący. Bardzo wielu zdających, którzy wybrali rozprawkę jako formę wypowiedzi pisemnej, straciło cenne punkty z powodu nieznajomości wyrazu *carrera* (bieg),

myłonego z rzeczownikami *correo* (poczta), *correa* (smycz) czy *carretera* (szosa). Użycie niewłaściwego wyrazu, który był kluczowy dla pracy, w tezie, w rozwinięciu (w jednym lub obu elementach tematu) i często też w zakończeniu, sprawiało, że teza była kwalifikowana jako niezgodna z tematem, a poszczególne części pracy były kwalifikowane na poziom niższy (maksymalnie poziom 1). Problemem w części prac był brak konsekwencji. Część maturzystów stawiała tezę odpowiednią do rozprawki „za i przeciw”, a następnie w rozwinięciu przedstawiała wyłącznie argumenty za organizacją biegów masowych w miastach. Dość częstą usterką było stawianie dwóch wykluczających się tez: tezy „za i przeciw” i tezy jednostronnej. Wiele wypowiedzi cechowała powierzchowność, wynikająca zapewne z ograniczonego zasobu środków językowych, ale też z braku umiejętności doboru odpowiednich argumentów do wskazanych w poleceniu elementów tematu. Na niskich średnich wynikach w tym obszarze zaważył też fakt, że wielu zdających w ogóle nie podjęło próby napisania pracy na żaden z dwóch tematów.

## Zagadnienie „pod lupą” – realizacja zadania otwartego sprawdzającego rozumienie tekstów pisanych na poziomie rozszerzonym

W przypadku języków obcych jedną z kluczowych zmian wprowadzonych na egzaminie maturalnym w Formule 2023 było zwiększenie udziału zadań otwartych w arkuszu egzaminacyjnym. Porównując arkusz w nowej formule do arkusza w Formule 2015, zauważymy, że na poziomie rozszerzonym została dodana jedna wiązka zadań otwartych w obszarze rozumienia ze słuchu (zadanie 3.) oraz jedna wiązka zadań otwartych sprawdzających rozumienie tekstów pisanych (część zadania 6.) Każda wiązka składała się z 4 jednostek.

Przeanalizujemy mocne i słabe strony tegorocznych maturzystów rozwiązujących zadania otwarte na przykładzie wiązki z obszaru rozumienia tekstów pisanych.

Średni wynik uzyskany przez zdających za całą wiązkę to 43% punktów możliwych do zdobycia. Okazał się on znacznie niższy od średniego wyniku uzyskanego za zadania zamknięte w omawianym obszarze – 68% punktów, co pokazuje, że konieczność samodzielnego sformułowania odpowiedzi była dla licealistów dużym wyzwaniem.

Zadanie otwarte sprawdzające rozumienie tekstów pisanych było oparte na tekście publicystycznym dotyczącym mieszkania w jaskiniach w okolicach Grenady i polegało na uzupełnieniu luk w zdaniach.

### Fragment zadania 6.:

#### Tekst 2.

#### CASAS CUEVA

1. Vivir en una cueva suena raro, sin embargo, se trata de un tipo de vivienda que en los últimos años está de moda, principalmente en el sur de España. Solamente en la provincia de Granada existen casi 12 mil viviendas bajo tierra.
2. Todavía en los años 70 del siglo pasado, casi 50 mil personas habitaban en barrios camuflados bajo la montaña, con chimeneas que surgían inesperadamente del interior de la roca. Esta cifra disminuyó sistemáticamente por las migraciones a la ciudad en busca de trabajo y en la década de los 90 se quedó en la mitad. Obviamente, los habitantes de esas viviendas eran gente más bien modesta. Vivir en una cueva no tenía nada que ver con una moda o un lujo; era necesidad y tradición. No obstante, a principios del siglo XXI algunos inversores con visión se dedicaron a rehabilitar las cuevas abandonadas para ponerlas a la venta.
3. En esas “viviendas naturales” adaptadas no hace falta calefacción en invierno y en verano hace fresquito porque el grosor de sus muros garantiza una temperatura constante durante todo el año. Estas características no solo proporcionan a sus habitantes el confort térmico, también les benefician económicamente, ya que rebajan los costes de mantenimiento. En contraste con los minipisos modernos, las casas cueva ofrecen amplitud, tanto por el tamaño de las “habitaciones” como por su altura.



Además, gracias a las chimeneas y grandes entradas con vistas, sus habitantes no tienen la sensación de “estar encerrados” bajo tierra.

4. En la mayoría de las casas cueva, los inquilinos disponen de agua corriente, electricidad e internet, igual que los demás habitantes de la localidad. Algunas cuevas tienen *jacuzzi* o piscina y forman parte de complejos residenciales o turísticos de lujo. Desgraciadamente, todas las reformas las financian las agencias inmobiliarias o los propios inquilinos. Hasta ahora, las autoridades no han propuesto ningún programa de apoyo para salvaguardar esta parte de nuestro patrimonio nacional. Es una lástima. Sería una gran pérdida si no se conservaran las cuevas más antiguas, las prehistóricas o las de la época musulmana, tal como eran, con sus techos curvos y paredes cubiertas de cal.
5. Actualmente, las casas cueva están de moda. Se busca este tipo de vivienda especialmente como segunda residencia o como inversión turística. Pero también hay gente que decide vivir en una casa cueva porque son una maravilla perfectamente integrada en el entorno. No es de extrañar entonces que el número de personas interesadas en adquirir una vaya creciendo y hoy haya que pagar un dineral por una cueva de tamaño medio, mucho más que por un piso en la ciudad. Y nada indica que esta tendencia vaya a cambiar en los próximos años.

**Uzupełnij luki 6.5.–6.8. zgodnie z treścią tekstu, tak aby jak najbardziej precyzyjnie oddać jego sens. Luki należy uzupełnić w języku hiszpańskim.**

- 6.5. En la segunda mitad del siglo XX muchos habitantes de las cuevas empezaron a abandonarlas porque \_\_\_\_\_.
- 6.6. Por el tercer párrafo nos enteramos de que el mantenimiento de las casas cueva resulta relativamente barato porque no es necesario \_\_\_\_\_.
- 6.7. El autor lamenta que solo \_\_\_\_\_ y \_\_\_\_\_ sean los que invierten en la preservación de las cuevas.
- 6.8. Actualmente hay mucha demanda de casas cueva aunque \_\_\_\_\_.

W ramach tej wiązki zadań, zdający najlepiej poradzili sobie z uzupełnieniem luki 6.5., która wymagała zrozumienia, z jakiego powodu mieszkańcy grenadyjskich jaskiń zaczęli masowo opuszczać je w drugiej połowie ubiegłego wieku. Właściwych odpowiedzi, wskazujących, że przyczyną była migracja zarobkowa, a konkretnie migrowanie do miast w poszukiwaniu pracy, udzieliło 51% absolwentów. W pozostałych zadaniach poprawnych odpowiedzi udzieliła mniej niż połowa licealistów. Rozwiązując zadanie 6.6., należało wyselekcjonować informację na temat czynników wpływających na relatywnie niskie koszty utrzymania mieszkań w jaskiniach. 43% zdających zrozumiało, że mieszkańcy jaskiń, ze względu na optymalną temperaturę panującą pod ziemią przez cały rok, nie muszą inwestować ani w instalowanie ogrzewania, ani klimatyzacji. Taki sam odsetek zdających zdobył punkt w zadaniu 6.7., wymieniając dwie grupy „inwestorów” ponoszących koszty remontów i konserwacji jaskiń: agencje nieruchomości i lokatorów. Największym wyzwaniem dla

maturzystów okazało się uzupełnienie luki 6.8. w zdaniu okolicznikowym przyzwolenia. Warunki zadania spełniło 33% zdających, którzy nawiązali w swoich odpowiedziach do horrendalnie wysokich cen mieszkań w jaskiniach na rynku nieruchomości.

Poniżej przedstawione są odpowiedzi podane w zasadach oceniania jako **oczekiwane**.

| Zadanie     | Odpowiedź <b>oczekiwana</b> (1 pkt)   |
|-------------|---|
| <b>6.5.</b> | migraban (se iban) a las ciudades en busca de trabajo<br>(se iban a buscar trabajo a (en) la ciudad (las ciudades)  |
| <b>6.6.</b> | instalar calefacción ni aire acondicionado  |
| <b>6.7.</b> | las (agencias) inmobiliarias ... los (propios) inquilinos<br>los propietarios ... las (agencias) inmobiliarias  |
| <b>6.8.</b> | cuesten (cuestan) más que un piso (céntrico)<br>cuesten (cuestan) una fortuna (un dineral)<br>su coste es (bastante) alto / su precio es elevado<br>haya que pagar un dineral / son muy caras<br>son más caras que un piso en la ciudad / cuestan mucho |

Należy jednak podkreślić, że odpowiedzi oczekiwane nie są jedynymi akceptowanymi przez egzaminatorów. W przypadku każdej jednostki w zasadach oceniania podany jest węższy lub szerszy zakres innych **akceptowanych** odpowiedzi, które występowały w pracach i zostały uznane przez egzaminatorów za merytorycznie poprawne, komunikatywne dla odbiorcy i spełniające wszystkie wymogi zadania.

Na kolejnej stronie zaprezentowano przykład pracy, w której rozwiązania, choć różnią się od oczekiwanych, zostałyby ocenione na maksymalną liczbę punktów.

## Przykład 1.

- 6.5. En la segunda mitad del siglo XX muchos habitantes de las cuevas empezaron a abandonarlas porque ellos buscaron trabajo.
- 6.6. Por el tercer párrafo nos enteramos de que el mantenimiento de las casas cueva resulta relativamente barato porque no es necesario tener  
la calefacción.
- 6.7. El autor lamenta que solo los que viven en las cuevas  
y inmoviliarias sean los que invierten en la preservación de las cuevas.
- 6.8. Actualmente hay mucha demanda de casas cueva aunque no son  
baratos.

W zadaniach 6.5. i 6.6. warunkiem otrzymania punktu było uwzględnienie przynajmniej jednej z dwóch informacji z tekstu. Aby więc egzaminator zaakceptował odpowiedź, w zadaniu 6.5. wystarczyło napisać albo dokąd przenieśli się mieszkańcy jaskiń, albo w jakim celu, a w zadaniu 6.6. – albo odnieść się do braku konieczności posiadania ogrzewania, albo klimatyzacji. Obie przytoczone powyżej odpowiedzi spełniały ten warunek. Z kolei w zadaniach 6.7. i 6.8. mamy przykład zastąpienia oczekiwanych wyrazów lub wyrażeń innymi mającymi takie samo znaczenie. W zadaniu 6.7. zamiast wyrazu *inquilino* maturzysta użył wyrażenia *los que viven en las cuevas*, a w zadaniu 6.8. zamiast przymiotnika *caro* użył jego antonimu *barato*. W obu zadaniach zdający popełnił też drobne błędy, które nie wpływały na komunikatywność wypowiedzi: w zadaniu 6.7. naruszył zasadę fonetyczną (*y inmoviliarias*), a w zadaniu 6.8. zapomniał o uzgodnieniu rodzaju przymiotnika z rodzajem rzeczownika.

Należy jednak pamiętać, że akceptowanie różnorodnych odpowiedzi nie oznacza, że każda odpowiedź w jakikolwiek sposób nawiązująca do tekstu była uznawana za właściwą. Udzielona odpowiedź musiała przede wszystkim wskazywać, że zdający zrozumiał tekst, ale też musiała być tak sformułowana, żeby była jednoznaczna dla odbiorcy i nie naruszała żadnych reguł podanych w zasadach oceniania. Co to konkretnie oznacza? Przyjrzyjmy się bliżej, jakie błędy/usterki są dopuszczalne, a jakie wiążą się z utratą punktu.

## Zgodność z tekstem

Polecenie do każdego zadania w obszarze rozumienia tekstów pisanych wyraźnie wskazuje, że udzielona odpowiedź musi być zgodna z tekstem. Dlatego bardzo ważne jest uważne przeczytanie tekstu, określenie, do której jego części odnosi się każda luka, a następnie sformułowanie odpowiedzi w taki sposób, aby egzaminator nie miał wątpliwości, że ta odpowiedź jednoznacznie wynika z tekstu i nie zawiera elementów, które w tekście nie występują. Przyjrzyjmy się dwóm przykładom.

### Przykład 2.

6.7. El autor lamenta que solo las autoridades  
~~agencias~~  
 y inmovilidades sean los que invierten  
 en la preservación de las cuevas.

### Przykład 3.

6.8. Actualmente hay mucha demanda de casas cueva aunque los préstamos  
son muy altos y todo es muy caro.

W obydwu przypadkach zdający nie otrzymał punktu za swoją odpowiedź. W zadaniu 6.7. tylko uzupełnienie drugiej luki jest zgodne z tekstem. Odpowiedź w pierwszej luce wyklucza fragment, w którym autor artykułu ubolewa nad tym, że władze nie podejmują żadnych działań, aby otoczyć ochroną jaskinie stanowiące część dziedzictwa narodowego. Niewykluczone, że zdający zwrócił uwagę wyłącznie na fragment poprzedzający lukę i zasugerował się wyrażeniem w tekście *es una lástima* występującym bezpośrednio po zdaniu informującym o postawie władz. Zadanie to pokazuje, że udzielenie poprawnej odpowiedzi wymaga nie tylko zidentyfikowania odpowiedniego fragmentu tekstu, na którym opiera się zadanie, ale też zrozumienia sensu całego zdania, które należy uzupełnić. Inny problem pojawia się w zadaniu 6.8. Zaprezentowane rozwiązanie nasuwa przypuszczenie, że zdający zrozumiał zarówno tekst, jak i zdanie, które miał uzupełnić, ale zamiast zawrzeć w swojej odpowiedzi informację podaną w tekście, odniósł się do własnych obserwacji. W tekście była tylko mowa o wysokich cenach mieszkań w jaskiniach, a nie o wysokich cenach kredytów bankowych i ogólnej drożyznie na rynku.

## Precyzja odpowiedzi

Ważnym aspektem, na który warto zwrócić uwagę uczniów, jest precyzja udzielonej odpowiedzi. Bardzo częstym błędem jest uzupełnienie luki informacją, która wprawdzie nie jest sprzeczna z tekstem, ale w niewystarczającym stopniu odzwierciedla jego treść.

Zgodnie z zasadami oceniania w przypadku luki 6.5. zarówno oczekiwana, jak i akceptowana odpowiedź powinny zawierać konkretny powód opuszczenia jaskiń, a było nim poszukiwanie pracy i /lub migracja do miasta. Tymczasem zdarzały się odpowiedzi, takie jak przytoczona poniżej.

**Przykład 4.**

6.5. En la segunda mitad del siglo XX muchos habitantes de las cuevas empezaron a abandonarlas porque BUSCAN <sup>BAN</sup> OTROS LUGARES PARA VIVIR.

Takie uzupełnienie luki było za mało precyzyjne. Z odpowiedzi zdającego wynikało, że powodem opuszczania jaskiń było szukanie innych miejsc do życia. Takie uzasadnienie pasowałoby tak naprawdę do każdej przeprowadzki, więc nie dawało pewności, że zdający zrozumiał tekst.

Brak precyzji i wynikająca z niego niejednoznaczność były też obserwowane w rozwiązaniach zadania 6.6. Oto jedna z takich odpowiedzi.

**Przykład 5.**

6.6. Por el tercer párrafo nos enteramos de que el mantenimiento de las casas cueva resulta relativamente barato porque no es necesario que se cuide ~~de~~ las temperatura en estas casas.

Wydaje się, że zdający zrozumiał tekst, ale nie potrafił przetworzyć fragmentów *no hace falta calefacción en invierno* i *en verano hace fresquito* i oddać zawartej w nich myśli.

Z odpowiedzi zdającego wynika, że mieszkańcy nie muszą *dbać o temperaturę* w swoich domach. Osoba nieznająca tekstu, nie wiedziałaby, jak ma zinterpretować taką odpowiedź: jest im wszystko jedno, jaka temperatura panuje w pomieszczeniu, lubią tylko zimno albo tylko ciepło, a może za odpowiednią temperaturę w jaskiniach odpowiada ktoś inny niż lokatorzy? Tymczasem wystarczyło użyć chociażby jednego z takich wyrażen jak *tener calefacción*, *tener aire acondicionado* lub *calentar la casa*, a odpowiedź zostałaby zaakceptowana.

**Dopasowanie odpowiedzi do otoczenia luki**

Należy też pamiętać, że tekst i zadanie do niego stanowią integralną całość, więc równie ważne jak znalezienie właściwej informacji w tekście było dopasowanie odpowiedzi do otoczenia luki. Jeśli odpowiedź zdającego nie pasowała logicznie do fragmentu przed luką lub po luce, albo pokazywała, że zdający nie zrozumiał zdania, które uzupełnia, odpowiedź nie była uznawana za poprawną.

Warto w tym kontekście przyjrzeć się poniższym rozwiązaniom maturzystów.

**Przykład 6.**

6.7. El autor lamenta que solo las agencias inmobiliarias o los propios inquilinos <sup>las reformas</sup> financieros y las autoridades no ~~deberían~~ <sup>conservar</sup> las cuevas que sean los que invierten en la preservación de las cuevas.



**Przykład 7.**

6.8. Actualmente hay mucha demanda de casas cueva aunque el crecimiento de sus precios.

**Przykład 8.**

6.8. Actualmente hay mucha demanda de casas cueva aunque <sup>eso</sup> no va a cambiar en un futuro.

Odpowiedź w Przykładzie 6. pokazuje, że zdający zrozumiał problem zasygnalizowany w artykule, ale nie zrozumiał sensu zdania, które miał uzupełnić, a konkretnie fragmentu po drugiej kresce, kluczowego dla rozwiązania zadania. Wynikało z niego, że w odpowiedzi należy wymienić tylko te podmioty, które ponoszą koszty utrzymania i konserwacji jaskiń, tj. agencje nieruchomości i lokatorów. Maturzysta, kierując się zapewne słowami *El autor lastima que*, uznał, że musi w swojej odpowiedzi odnieść się do wszystkich problemów, nad którymi ubolewa autor artykułu, i dodał jeszcze władze (*autoridades*), które takich kosztów nie ponoszą. Odpowiedź zdającego, choć zgodna z tekstem, komunikatywna i precyzyjna, nie mogła być zaakceptowana, ponieważ była całkowicie niespójna z fragmentem następującym po kresce i świadczyła o tym, że abiturient nie rozumiał uzupełnianego zdania.

Podobną sytuację można zaobserwować w Przykładzie 7. Zdający zrozumiał, że ceny jaskiń są wysokie, o czym świadczy jego odpowiedź *el crecimiento de sus precios*. Jest ona jednak niespójna z poprzedzającym ją spójnikiem *aunque*, który wprowadza zdanie podrzędne okolicznikowe przyzwolenia, a więc wymaga użycia czasownika. Zdający najprawdopodobniej pomylił znaczenie słowa *aunque* z wyrażeniem *a pesar de*, które może łączyć się z rzeczownikiem.

W Przykładzie 8. pokazano natomiast odpowiedź nie łączącą się logicznie z poprzedzającym ją fragmentem. Nie był to odosobniony przypadek, co każe przypuszczać, że niektórzy zdający nie rozumieli idei zdań okolicznikowych przyzwolenia. Zdanie podrzędne, wprowadzane w zadaniu 6.8. przez spójnik *aunque*, powinno mówić o niesprzyjających okolicznościach, jakimi jest wysoka cena, które jednak nie są przeszkodą w zajściu określonego zdarzenia wyrażonego w zdaniu nadrzędnym, a jest nim rosnący popyt. W przedstawionym powyżej przykładzie taka zależność logiczna nie zachodzi.

**Poprawność językowa**

Kwestia jednoznaczności i komunikatywności dla odbiorcy jest kluczowa dla egzaminatora w sytuacji, kiedy zdający udzielają odpowiedzi zawierających błędy gramatyczne lub ortograficzne. Ponieważ sprawdzane jest przede wszystkim rozumienie tekstu, pewne błędy są dopuszczalne, ale nie mogą one wpływać negatywnie na przekazanie informacji lub powodować, że odpowiedź staje się niejasna. W przypadku języka hiszpańskiego są to najczęściej błędy związane z odmianą czasownika, użyciem odpowiednich czasów gramatycznych, przyimków, a także niektóre błędy składniowe.

W tegorocznym zadaniu przykładowe zaakceptowane odpowiedzi zawierające błędy to np. *la gente ha buscado* w luce 6.5 (niewłaściwy czas przeszły), *tener calefaccion* w luce 6.6. (brak akcentu), *propios inquilinos* w luce 6.7. (brak rodzajnika) czy *no son baratos* w luce 6.8. (nieuzgodnienie rodzaju przymiotnika z rodzajem rzeczownika).

Jednak bardzo często popełnione przez zdających błędy zakłócały komunikację i sprawiły, że udzielona odpowiedź stała się niejasna, wieloznaczna lub wręcz niekomunikatywna. Przykłady takich błędów przedstawiono poniżej.

#### Przykład 9.

6.5. En la segunda mitad del siglo XX muchos habitantes de las cuevas empezaron

a abandonarlas porque Estaban en la migración  
a ciudad.

#### Przykład 10.

6.6. Por el tercer párrafo nos enteramos de que el mantenimiento de las casas cueva resulta

relativamente barato porque no es necesario faltar dinero en  
calefacción.

W zadaniu 6.5. zdający nie potrafił posłużyć się czasownikiem *migrar*; w zdaniu 6.6. pomylił czasownik *faltar* z *gastar* lub *invertir*. Dość częste były przypadki tworzenia nieistniejących czasowników od rzeczownika lub przymiotnika, np. w zadaniu 6.6. zamiast czasownika *calentar* używano czasowników *calefacciar* (od *calefacción*) lub *calimentar* (od *caliente*). W zadaniu 6.5. nierzadko przyczyną utraty punktu było użycie niewłaściwej formy czasownika *buscar* – czasu, trybu, struktury gramatycznej lub osoby. Kontekst wymagał użycia tego czasownika w czasie przeszłym, w 3. osobie liczby mnogiej. Użycie tego czasownika w czasie teraźniejszym sprawiło, że odpowiedź była niejasna, a pomylenie 3. osoby z 1. lub czasownika *estar* z *ser* – że komunikacja była znacznie zaburzona, np. *buscan trabajo*, *ellos busco trabajo*, *eran buscando trabajo*.

#### Podsumowanie

Zadania sprawdzające rozumienie i przetwarzanie informacji zawartych w tekstach pisanych mają zweryfikować, na ile skutecznie maturzysta potrafi przetworzyć informacje podane w języku angielskim, samodzielnie uzupełniając luki w tekście. Poprawne rozwiązanie tego typu zadań wymaga połączenia wielu umiejętności językowych.

Aby uniknąć utraty punktów w tym zadaniu, rozwiązując je zdający powinien:

- uważnie przeczytać polecenie do zadania oraz tekst, a następnie samo zadanie
- zastanowić się, które fragmenty tekstu są potrzebne do uzupełnienia poszczególnych luk

- przeczytać uważnie każde zdanie z luką i uzupełnić je jak najbardziej precyzyjnie i zgodnie z treścią tekstu, nie dodając żadnych informacji, które w nim nie występują
- ponownie przeczytać zadanie wraz z uzupełnionymi lukami i sprawdzić, czy wpisana odpowiedź łączy się logicznie i gramatycznie z fragmentami otaczającymi lukę oraz czy odpowiedź nie zawiera żadnych błędów, które mogłyby spowodować niejasność lub zakłócenie komunikacji.



## Wnioski

Analiza wyników egzaminu z języka hiszpańskiego pozwala na wyciągnięcie następujących wniosków dotyczących pracy z maturzystami w kolejnych latach.

- ❖ Rozwiązanie zadań sprawdzających umiejętność znajdowania określonych informacji w obszarze rozumienia ze słuchu na poziomie rozszerzonym było jednym z największych wyzwań dla tegorocznych maturzystów. Wydaje się, że może być to skutkiem braku osłuchania się z językiem oraz ograniczonej znajomości słownictwa. Dobrze jest zachęcać uczniów do słuchania różnych rodzajów tekstów (reportaży, wywiadów, piosenek, komunikatów, reklam itd.) lub oglądania filmów w wersji oryginalnej. Niekoniecznie długie, ale częste słuchanie sprawi, że uczniowie zaczną odróżniać i rozumieć poszczególne słowa, a z biegiem czasu, coraz dłuższe fragmenty tekstów.
- ❖ Analiza wyboru błędnych odpowiedzi w zadaniach zamkniętych prowadzi do wniosku, że wielu maturzystów kierowało się znaczeniem pojedynczych wyrazów lub podobnie brzmiącymi słowami, lub odnosiło się do własnych przeświadczeń lub wiedzy, nie biorąc pod uwagę treści słuchanego lub czytanego tekstu. Bardzo ważne jest, aby przygotowując uczniów do egzaminu, zachęcać ich do bardziej wnikliwej analizy powiązań między tekstem a zadaniem. Powinni oni być w stanie wskazać fragment tekstu, który uzasadnia wybór poprawnej odpowiedzi oraz podać powody odrzucenia pozostałych opcji. Należy też uświadamiać uczniom potrzebę uważnego czytania poleceń i tekstów.
- ❖ Najslabszym punktem zdających pozostaje ograniczony zakres środków leksykalnych. Powinno się więc pracować nad systematycznym wzbogacaniem słownictwa poprzez różnorodne ćwiczenia, np. tworzenie zbiorów synonimów i antonimów, tworzenie razem z uczniami definicji pojęć, „map pamięci”, wdrażanie na lekcjach techniki kategoryzacji polegającej na grupowaniu przez uczniów wielu różnych wyrazów według podanych kategorii.
- ❖ Wielu zdających ma kłopoty z tworzeniem poprawnej, dojrzałej wypowiedzi pisemnej. Wskazane byłyby więc ćwiczenia syntaktyczne polegające na kształtowaniu umiejętności konstruowania zdania tak, aby najtrafniej wyrażało ono pożądaną myśl. Pomocne będą także ćwiczenia słownikowo-frazeologiczne, np. zastępowanie słów i struktur o wysokim stopniu pospolitości wyrażeniami synonimicznymi, sięganie do idiomów i metafor.
- ❖ Najczęściej zaobserwowane usterki w wypowiedziach pisemnych na poziomie rozszerzonym to nieprawidłowo zredagowana teza w rozprawce (niezapowiadająca typu rozprawki), teza i/lub zakończenie niezgodne z treścią wypowiedzi (np. teza jednostronna, a argumentacja w rozwinięciu „za i przeciw”; w rozwinięciu omówione dwa elementy tematu, a w podsumowaniu odniesienie się do więcej niż dwóch). Zapoznanie, a potem regularne przypominanie uczniom kryteriów oceniania wypowiedzi pisemnej może sprawić, że uda im się uniknąć błędów, które mogą wpłynąć negatywnie na ocenę ich wypowiedzi pisemnej.
- ❖ Maturzyści uzyskali wyraźnie niższe wyniki w zadaniach otwartych sprawdzających rozumienie tekstu niż w sprawdzających te same umiejętności zadaniach zamkniętych, które wymagały wyboru odpowiedzi spośród podanych opcji. Udzielenie odpowiedzi w zadaniach otwartych wymaga zwykle połączenia kilku umiejętności językowych. Szczególnie trudne okazały się te zadania otwarte, w których wymagane było jakieś

przekształcenie odpowiedzi usłyszanej lub przeczytanej w tekście, aby pasowała ona do uzupełnianej luki. Pokazuje to, że większość zdających jest przyzwyczajona do wykorzystywania wyrazów/wyrażeń wprost padających w tekście. Tymczasem, część zadań otwartych jest tak skonstruowana, aby zdający musiał wykazać się zrozumieniem nie tylko samego tekstu, ale też uzupełnianego zdania i podstawowych reguł rządzących danym językiem obcym. Szczególnie w przypadku poziomu rozszerzonego, który zakłada wyższy poziom opanowania poszczególnych umiejętności, a tym samym większą kontrolę nad językiem, należy zwracać uwagę zdających na to, że udzielenie poprawnej odpowiedzi wymaga spełnienia kilku kluczowych warunków. Odpowiedź musi być nie tylko zgodna z tekstem, ale też wystarczająco precyzyjna, jednoznaczna i komunikatywna dla odbiorcy. Musi też spełniać wszystkie wymogi wskazane w poleceniu.