



Okręgowa Komisja Egzaminacyjna w Warszawie

<i>Rodzaj dokumentu:</i>	Osiągnięcia uczniów kończących VIII klasę szkoły podstawowej. Sprawozdanie za rok 2023
<i>Egzamin:</i>	Egzamin ósmoklasisty
<i>Przedmiot:</i>	Matematyka
<i>Termin egzaminu:</i>	24 maja 2023 r.
<i>Data publikacji dokumentu:</i>	19 września 2023 r.

Opracowanie

Monika Nowak (Centralna Komisja Egzaminacyjna)
Grażyna Miłkowska (Centralna Komisja Egzaminacyjna)
Renata Świrko (Okręgowa Komisja Egzaminacyjna w Gdańsku)
Ewa Kałucka (Okręgowa Komisja Egzaminacyjna w Jaworznie)
Ewa Liwska (Okręgowa Komisja Egzaminacyjna w Warszawie)

OPIEKA MERYTORYCZNA:

Mariusz Mroczek (Centralna Komisja Egzaminacyjna)
dr Wioletta Kozak (Centralna Komisja Egzaminacyjna)
dr Marcin Smolik (Centralna Komisja Egzaminacyjna)

OPRACOWANIE TECHNICZNE:

Andrzej Kaptur (Centralna Komisja Egzaminacyjna)

WSPÓŁPRACA

Agata Wiśniewska (Centralna Komisja Egzaminacyjna)
Beata Dobrosielska (Centralna Komisja Egzaminacyjna)
Marek Zieliński (Centralna Komisja Egzaminacyjna)
Pracownie ds. Analiz Wyników Egzaminacyjnych okręgowych komisji egzaminacyjnych

Okręgowa Komisja Egzaminacyjna w Warszawie
ul. Józefa Bema 87 , 01 - 233 Warszawa
tel. 22 457 03 35, fax 22 457 03 45
e-mail: info@oke.waw.pl
www.oke.waw.pl

Spis treści

1. Opis arkusza standardowego	5
2. Dane dotyczące populacji uczniów	5
3. Przebieg egzaminu	7
4. Podstawowe dane statystyczne	8
Komentarz	17
Podstawowe informacje o arkuszach dostosowanych	67

1. Opis arkusza standardowego

W roku szkolnym 2022/2023 egzamin ósmoklasisty z matematyki został przeprowadzany na podstawie wymagań egzaminacyjnych określonych w rozporządzeniu w sprawie wymagań egzaminacyjnych dla egzaminu ósmoklasisty¹.

Uczniowie bez dysfunkcji oraz uczniowie z dysleksją rozwojową rozwiązywali zadania zawarte w arkuszu OMAP-100-2305. Arkusz egzaminacyjny zawierał 19 zadań, w tym 15 zadań zamkniętych (zadania wyboru wielokrotnego, zadania prawda-fałsz, zadania na dobieranie) i 4 zadania otwarte. Za poprawne rozwiązanie wszystkich zadań można było uzyskać maksymalnie 25 punktów. Zadania obejmowały zagadnienia z zakresu m.in. arytmetyki, algebry i geometrii. Od ósmoklasistów wymagały uważnej analizy treści i elementów graficznych, a w przypadku zadań otwartych – dodatkowo zaplanowania i zapisania kolejnych etapów rozwiązania oraz sformułowania odpowiedzi.

2. Dane dotyczące populacji uczniów

TABELA 1. UCZNIOWIE ROZWIĄZUJĄCY ZADANIA W ARKUSZU STANDARDOWYM

Liczba uczniów		71 371
Uczniowie	bez dysleksji rozwojowej	56 562
	z dysleksją rozwojową	14 809
	dziewczęta	35 754
	chłopcy	35 617
	ze szkół na wsi	22 143
	ze szkół w miastach do 20 tys. mieszkańców	9 280
	ze szkół w miastach od 20 tys. do 100 tys. mieszkańców	13 080
	ze szkół w miastach powyżej 100 tys. mieszkańców	26 868
	ze szkół publicznych	64 651
	ze szkół niepublicznych	6 720
	o których mowa w art. 2 ust. 1 ustawy ² (obywatele Ukrainy)	2 239

Z egzaminu zwolniono 89 uczniów – laureatów i finalistów olimpiad przedmiotowych oraz laureatów konkursów przedmiotowych o zasięgu wojewódzkim lub ponadwojewódzkim.

¹ Rozporządzenie Ministra Edukacji i Nauki z dnia 15 lipca 2022 r. w sprawie wymagań egzaminacyjnych dla egzaminu ósmoklasisty przeprowadzanego w roku szkolnym 2022/2023 i 2023/2024 (Dz.U. poz. 1591).

² Ustawa z dnia 12 marca 2022 r. o pomocy obywatelom Ukrainy w związku z konfliktem zbrojnym na terytorium tego państwa (Dz.U. z 2023 r., poz. 103, z późn. zm.).

TABELA 2. UCZNIOWIE ROZWIĄZUJĄCY ZADANIA W ARKUSZACH DOSTOSOWANYCH

Uczniowie	z autyzmem, w tym z zespołem Aspergera	1 857
	słabowidzący i niewidomi	102
	słabosłyszący i niesłyszący	154
	z niepełnosprawnością intelektualną w stopniu lekkim	771
	z afazją	135
	z niepełnosprawnością ruchową spowodowaną mózgowym porażeniem dziecięcym	26
	z zaburzeniem widzenia barw	17
	z niepełnosprawnościami sprzężonymi	37
	o których mowa w art. 165 ust. 1 ustawy ³ (cudzoziemcy)	1 387
	o których mowa w art. 2 ust. 1 ustawy (obywatele Ukrainy)	9
	Ogółem	4 495

³ Ustawa z dnia 14 grudnia 2016 r. *Prawo oświatowe* (Dz.U. z 2023 r. poz. 900).

3. Przebieg egzaminu

TABELA 3. INFORMACJE DOTYCZĄCE PRZEBIEGU EGZAMINU

Termin egzaminu	24 maja 2023 r.		
Czas trwania egzaminu	100 minut dla uczniów rozwiązujących zadania w arkuszu standardowym lub czas przedłużony zgodnie z przyznanym dostosowaniem		
Liczba szkół	1743		
Liczba zespołów egzaminatorów	25		
Liczba egzaminatorów	530		
Liczba obserwatorów ⁴ (§ 7 ust. 1)	247		
Liczba unieważnień ⁴	w przypadku:		
	art. 44zzv pkt 1	stwierdzenia niesamodzielnego rozwiązywania zadań przez ucznia	0
	art. 44zzv pkt 2	wniesienia lub korzystania przez ucznia w sali egzaminacyjnej z urządzenia telekomunikacyjnego	1
	art. 44zzv pkt 3	zakłócenia przez ucznia prawidłowego przebiegu egzaminu ósmoklasisty	0
	art. 44zzw ust. 1	stwierdzenia podczas sprawdzania pracy niesamodzielnego rozwiązywania zadań przez ucznia	0
	art. 44zzy ust. 7	stwierdzenia naruszenia przepisów dotyczących przeprowadzania egzaminu ósmoklasisty	0
	art. 44zzy ust. 10	niemożności ustalenia wyniku (np. zaginięcia karty odpowiedzi)	0
	inne (np. złe samopoczucie ucznia)		1
Liczba wglądów ⁵ (art. 44zzz ust. 1)	1406		

⁴ Rozporządzenie Ministra Edukacji Narodowej z dnia 2 sierpnia 2022 r. w sprawie szczegółowych warunków i sposobu przeprowadzania egzaminu ósmoklasisty (Dz.U. poz. 1636).

⁵ Ustawa z dnia 7 września 1991 r. o systemie oświaty (Dz.U. z 2022 r. poz. 2230).

4. Podstawowe dane statystyczne

Wyniki uczniów

WYKRES 1. ROZKŁAD WYNIKÓW UCZNIÓW

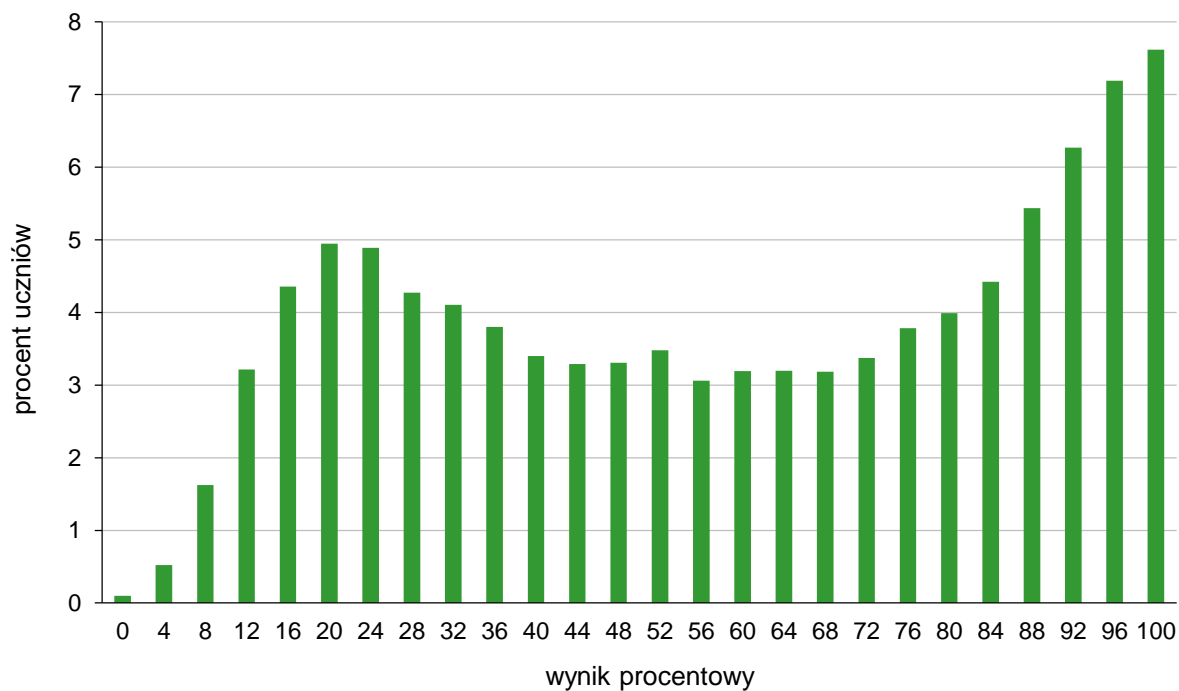


TABELA 4. WYNIKI UCZNIÓW – PARAMETRY STATYSTYCZNE

Liczba uczniów	Minimum (%)	Maksimum (%)	Mediana (%)	Modalna (%)	Średnia (%)	Odchylenie standardowe (%)
71 371	0	100	60	100	59	30

Wyniki uczniów w procentach, odpowiadające im wartości centyli i wyniki na skali staninowej

TABELA 5. WYNIKI UCZNIÓW W PROCENTACH, ODPOWIADAJĄCE IM WARTOŚCI CENTYLI I WYNIKI NA SKALI STANINOWEJ

Matematyka		
wynik procentowy	wartość centyla	stanin
0	1	1
4	1	
8	4	
12	8	2
16	13	
20	19	3
24	25	
28	31	4
32	36	
36	40	
40	44	5
44	48	
48	51	
52	55	
56	58	
60	61	
64	64	6
68	67	
72	71	
76	74	
80	77	7
84	81	
88	85	8
92	90	
96	95	9
100	100	

W tabeli 5. przedstawiono wyniki procentowe uczniów i odniesiono je do wartości centyla i odpowiadającego im stanina. Wyniki w skali centylowej i staninowej umożliwiają porównanie wyniku ucznia z wynikami uczniów w całym kraju. Na przykład jeśli uczeń z matematyki uzyskał 76% punktów możliwych do zdobycia (wynik procentowy), to oznacza, że jego wynik jest taki sam lub wyższy od wyniku 74% wszystkich zdających (wynik centylowy), a niższy od wyniku 26% zdających i znajduje się on w 6. staninie.

Średnie wyniki szkół⁶ na skali staninowej

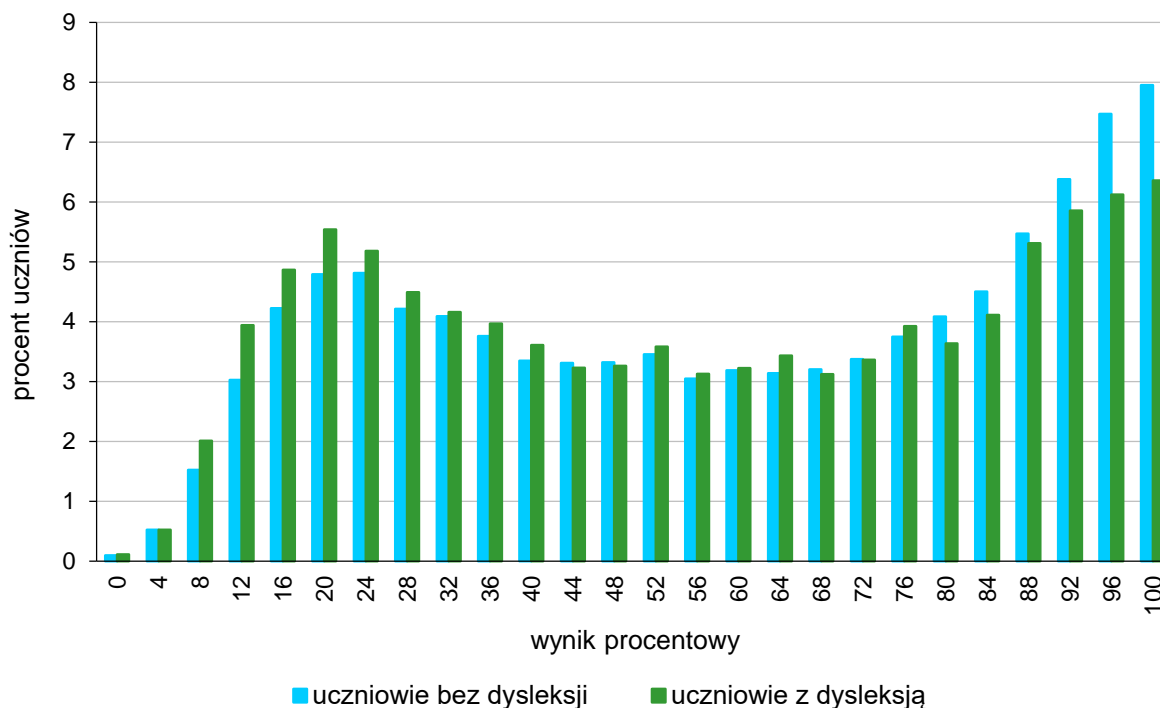
TABELA 6. WYNIKI SZKÓŁ NA SKALI STANINOWEJ

Stanin	Przedział wyników (w%)
1	10–29
2	30–36
3	37–41
4	42–47
5	48–54
6	55–60
7	61–67
8	68–76
9	77–96

Skala staninowa umożliwia porównywanie średnich wyników szkół w poszczególnych latach. Uzyskanie w kolejnych latach takiego samego średniego wyniku w procentach nie oznacza tego samego poziomu osiągnięć.

Wyniki uczniów bez dysleksji oraz uczniów z dysleksją rozwojową

WYKRES 2. ROZKŁADY WYNIKÓW UCZNIÓW BEZ DYSLEKSJI ORAZ UCZNIÓW Z DYSLEKSJĄ ROZWOJOWĄ



⁶ Ilekczeń w niniejszym sprawozdaniu jest mowa o wynikach szkół w 2023 roku, przez szkołę należy rozumieć każdą placówkę, w której liczba uczniów przystępujących do egzaminu była nie mniejsza niż 5. Wyniki szkół obliczono na podstawie wyników uczniów, którzy wykonywali zadania z arkusza OMAP-100-2305.

TABELA 7. WYNIKI UCZNIÓW BEZ DYSLEKSJI ORAZ UCZNIÓW Z DYSLEKSJĄ ROZWOJOWĄ – PARAMETRY STATYSTYCZNE

	Liczba uczniów	Minimum (%)	Maksimum (%)	Mediana (%)	Modalna (%)	Średnia (%)	Odchylenie standardowe (%)
Uczniowie bez dysleksji	56 562	0	100	60	100	59	29
Uczniowie z dysleksją rozwojową	14 809	0	100	56	100	56	29

Wyniki dziewcząt i chłopców

WYKRES 3. ROZKŁADY WYNIKÓW DZIEWCZĄT I CHŁOPCÓW

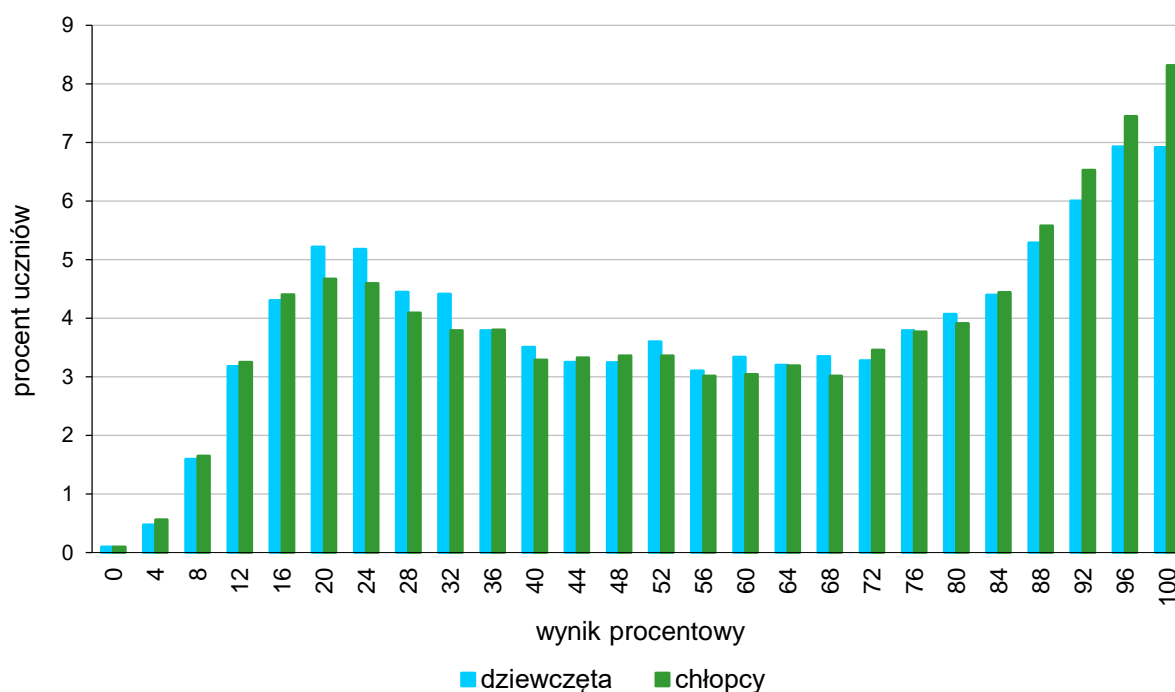


TABELA 8. WYNIKI DZIEWCZĄT I CHŁOPCÓW – PARAMETRY STATYSTYCZNE

Płeć	Liczba uczniów	Minimum (%)	Maksimum (%)	Mediana (%)	Modalna (%)	Średnia (%)	Odchylenie standardowe (%)
Dziewczęta	35 754	0	100	60	96	58	29
Chłopcy	35 617	0	100	60	100	59	30

Wyniki uczniów a wielkość miejscowości**TABELA 9.** WYNIKI UCZNIÓW W ZALEŻNOŚCI OD LOKALIZACJI SZKOŁY – PARAMETRY STATYSTYCZNE

	Liczba uczniów	Minimum (%)	Maksimum (%)	Mediana (%)	Modalna (%)	Średnia (%)	Odchylenie standardowe (%)
Wieś	22 143	0	100	52	24	53	29
Miasto do 20 tys. mieszkańców	9 280	0	100	52	20	53	29
Miasto od 20 tys. do 100 tys. mieszkańców	13 080	0	100	60	96	58	29
Miasto powyżej 100 tys. mieszkańców	26 868	0	100	72	100	65	29

Wyniki uczniów szkół publicznych i szkół niepublicznych**TABELA 10.** WYNIKI UCZNIÓW SZKÓŁ PUBLICZNYCH I SZKÓŁ NIEPUBLICZNYCH – PARAMETRY STATYSTYCZNE

	Liczba uczniów	Minimum (%)	Maksimum (%)	Mediana (%)	Modalna (%)	Średnia (%)	Odchylenie standardowe (%)
Szkoła publiczna	64 651	0	100	60	100	58	29
Szkoła niepubliczna	6 720	0	100	76	100	66	31

Poziom wykonania zadań

TABELA 11. POZIOM WYKONANIA ZADAŃ

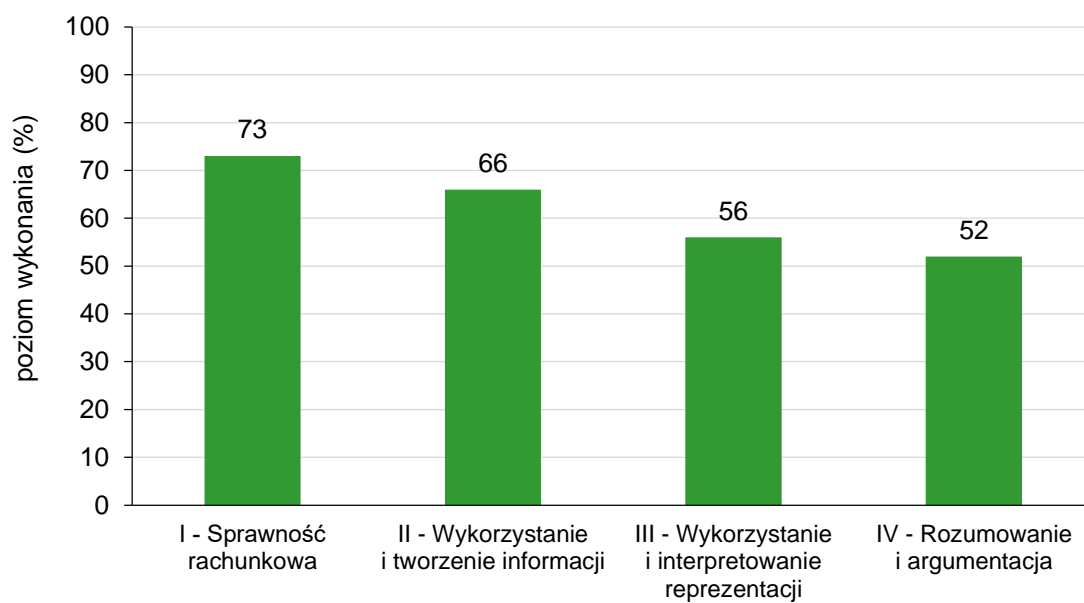
Wymagania egzaminacyjne 2023			
Numer zadania	Wymagania ogólne	Wymagania szczegółowe	Poziom wykonania zadania (%)
1.	II. Wykorzystanie i tworzenie informacji. 1. Odczytywanie i interpretowanie danych przedstawionych w różnej formie oraz ich przetwarzanie.	XIII. Proporcjonalność prosta. Uczeń: 2) wyznacza wartość przyjmowaną przez wielkość wprost proporcjonalną w przypadku konkretnej zależności proporcjonalnej [...].	69
2.	I. Sprawność rachunkowa. 1. Wykonywanie nieskomplikowanych obliczeń w pamięci lub w działaniach trudniejszych pisemnie oraz wykorzystanie tych umiejętności w sytuacjach praktycznych.	II. Działania na liczbach naturalnych. Uczeń: 10) oblicza kwadraty i sześciany liczb naturalnych. IV. Ułamki zwykłe i dziesiętne. Uczeń: 4) sprowadza ułamki zwykłe do wspólnego mianownika.	71
3.	III. Wykorzystanie i interpretowanie reprezentacji. 1. Używanie prostych, dobrze znanych obiektów matematycznych, interpretowanie pojęć matematycznych i operowanie obiektami matematycznymi.	IX. Tworzenie wyrażeń algebraicznych z jedną i z wieloma zmiennymi. Uczeń: 3) oblicza wartości liczbowe wyrażeń algebraicznych.	62
4.	II. Wykorzystanie i tworzenie informacji. 1. Odczytywanie i interpretowanie danych przedstawionych w różnej formie oraz ich przetwarzanie.	XXII. Zadania tekstowe. Uczeń: 3) dostrzega zależności między podanymi informacjami. II. Działania na liczbach naturalnych. Uczeń: 3) mnoży i dzieli liczbę naturalną przez liczbę naturalną jednocyfrową lub dwucyfrową [...]. V. Działania na ułamkach zwykłych i dziesiętnych. Uczeń: 2) [...] mnoży i dzieli ułamki dziesiętne w pamięci [...] lub pisemnie.	73
5.	I. Sprawność rachunkowa. 1. Wykonywanie nieskomplikowanych obliczeń w pamięci lub w działaniach trudniejszych pisemnie oraz wykorzystanie tych umiejętności w sytuacjach praktycznych.	VIII. Pierwiastki. Uczeń: 1) oblicza wartości pierwiastków kwadratowych i sześciennych z liczb, które są odpowiednio kwadratami lub sześcianami liczb wymiernych.	75
6.	IV. Rozumowanie i argumentacja. 1. Przeprowadzenie prostego rozumowania, podawanie argumentów uzasadniających poprawność rozumowania, rozróżnianie dowodu od przykładu.	XII. Równania z jedną niewiadomą. Uczeń: 4) rozwiązuje zadania tekstowe za pomocą równań pierwszego stopnia z jedną niewiadomą, w tym także z obliczeniami procentowymi.	48

7.	III. Wykorzystanie i interpretowanie reprezentacji. 1. Używanie prostych, dobrze znanych obiektów matematycznych, interpretowanie pojęć matematycznych i operowanie obiektami matematycznymi.	VII. Potęgi o podstawach wymiernych. Uczeń: 2) mnoży i dzieli potęgi o wykładnikach całkowitych dodatnich; 4) podnosi potęgę do potęgi.	45
8.	II. Wykorzystanie i tworzenie informacji. 2. Interpretowanie i tworzenie tekstów o charakterze matematycznym oraz graficzne przedstawianie danych.	IX. Tworzenie wyrażeń algebraicznych z jedną i z wieloma zmiennymi. Uczeń: 4) [...] zapisuje zależności przedstawione w zadaniach w postaci wyrażeń algebraicznych jednej lub kilku zmiennych.	72
9.	II. Wykorzystanie i tworzenie informacji. 1. Odczytywanie i interpretowanie danych przedstawionych w różnej formie oraz ich przetwarzanie.	XIX. Geometria przestrzenna. Uczeń: 1) rozpoznaje graniastosłupy proste, ostrosłupy (w tym proste i prawidłowe) [...] w sytuacjach praktycznych [...].	62
10.	II. Wykorzystanie i tworzenie informacji. 1. Odczytywanie i interpretowanie danych przedstawionych w różnej formie oraz ich przetwarzanie.	VI. Obliczenia praktyczne. Uczeń: 4) zamienia i prawidłowo stosuje jednostki długości: [...] centymetr, [...] metr [...]; 6) oblicza rzeczywistą długość odcinka, gdy dana jest jego długość w skali [...].	52
11.	III. Wykorzystanie i interpretowanie reprezentacji. 1. Używanie prostych, dobrze znanych obiektów matematycznych, interpretowanie pojęć matematycznych i operowanie obiektami matematycznymi.	XX. Wprowadzenie do kombinatoryki i rachunku prawdopodobieństwa. Uczeń: 2) przeprowadza proste doświadczenia losowe, polegające na [...] losowaniu np. kuli spośród zestawu kul, analizuje je i oblicza prawdopodobieństwa zdarzeń w doświadczeniach losowych. IV. Ułamki zwykłe i dziesiętne. Uczeń: 12) porównuje ułamki (zwykłe [...]).	71
12.	III. Wykorzystanie i interpretowanie reprezentacji. 2. Dobieranie modelu matematycznego do prostej sytuacji oraz budowanie go w różnych kontekstach, także w kontekście praktycznym.	XVI. Własności figur geometrycznych na płaszczyźnie. Uczeń: 2) zna najważniejsze własności [...], prostokąta [...]; 6) zna i stosuje w sytuacjach praktycznych twierdzenie Pitagorasa (bez twierdzenia odwrotnego). XVII. Wielokąty. Uczeń: 4) oblicza obwód wielokąta o danych długościach boków.	77
13.	IV. Rozumowanie i argumentacja. 2. Dostrzeganie regularności, podobieństw oraz analogii i formułowanie wniosków na ich podstawie.	XIV. Proste i odcinki. Uczeń: 2) rozpoznaje proste i odcinki prostopadłe i równoległe. II. Działania na liczbach naturalnych. Uczeń: 4) wykonuje dzielenie z resztą liczb naturalnych.	51

14.	IV. Rozumowanie i argumentacja. 1. Przeprowadzanie prostego rozumowania, podawanie argumentów uzasadniających poprawność rozumowania, rozróżnianie dowodu od przykładu.	XVII. Wielokąty. Uczeń: 5) stosuje wzory na pole [...] kwadratu [...], przedstawionych na rysunku [...].	67
15.	III. Wykorzystanie i interpretowanie reprezentacji. 1. Używanie prostych, dobrze znanych obiektów matematycznych, interpretowanie pojęć matematycznych i operowanie obiektami matematycznymi.	XVII. Wielokąty. Uczeń: 7) oblicza miary kątów, stosując przy tym poznane własności kątów i wielokątów.	57
16.	III. Wykorzystanie i interpretowanie reprezentacji. 2. Dobieranie modelu matematycznego do prostej sytuacji oraz budowanie go w różnych kontekstach, także w kontekście praktycznym.	XII. Równania z jedną niewiadomą. Uczeń: 4) rozwiązuje zadania tekstowe za pomocą równań pierwszego stopnia z jedną niewiadomą [...]. XXII. Zadania tekstowe. Uczeń: 5) do rozwiązywania zadań osadzonych w kontekście praktycznym stosuje poznaną wiedzę z zakresu arytmetyki [...] oraz nabyte umiejętności rachunkowe, a także własne poprawne metody.	60
17.	III. Wykorzystanie i interpretowanie reprezentacji. 2. Dobieranie modelu matematycznego do prostej sytuacji oraz budowanie go w różnych kontekstach, także w kontekście praktycznym.	VI. Obliczenia praktyczne. Uczeń: 4) [...] prawidłowo stosuje jednostki długości [...]; 7) w sytuacji praktycznej oblicza: drogę przy danej prędkości i danym czasie, prędkość przy danej drodze i danym czasie [...] oraz stosuje jednostki prędkości [...] m/s. XIII. Proporcjonalność prosta. Uczeń: 2) wyznacza wartość przyjmowaną przez wielkość wprost proporcjonalną w przypadku konkretnej zależności proporcjonalnej [...].	61
18.	III. Wykorzystanie i interpretowanie reprezentacji. 1. Używanie prostych, dobrze znanych obiektów matematycznych, interpretowanie pojęć matematycznych i operowanie obiektami matematycznymi.	XVII. Wielokąty. Uczeń: 5) stosuje wzory na pole trójkąta [...] przedstawionych na rysunku [...], a także do wyznaczania długości odcinków [...].	42
19.	IV. Rozumowanie i argumentacja. 3. Stosowanie strategii wynikającej z treści zadania, tworzenie strategii rozwiązania problemu, również w rozwiązaniach wieloetapowych oraz w takich, które wymagają umiejętności łączenia wiedzy z różnych działów matematyki.	XIX. Geometria przestrzenna. Uczeń: 4) oblicza objętość [...] prostopadłościanu przy danych długościach krawędzi.	49

Poziom wykonania zadań w zakresie poszczególnych obszarów umiejętności

WYKRES 4. POZIOM WYKONANIA ZADAŃ W ZAKRESIE POSZCZEGÓLNYCH OBSZARÓW UMIEJĘTNOŚCI



Komentarz

Arkusz egzaminacyjny składał się z 19 zadań. W zestawie nie było zadań bardzo trudnych oraz zadań bardzo łatwych. Najliczniejszą grupę stanowiło dziewięć zadań, które były umiarkowanie trudne (poziom wykonania od 51% do 69%). Cztery zadania były trudne (poziom wykonania od 42% do 49%) oraz sześć zadań – łatwych (poziom wykonania od 71% do 77%). Uczniowie uzyskali średnio za rozwiązanie zadań zamkniętych 63% punktów możliwych do zdobycia, a za rozwiązanie zadań otwartych 51% punktów.

Pierwsze wymaganie ogólne, czyli **sprawność rachunkowa**, sprawdzane było dwoma zadaniami zamkniętymi: 2. i 5. Zdający uzyskali za ich rozwiązanie średnio 73% punktów możliwych do zdobycia. Najłatwiejsze dla uczniów okazało się zadanie 5. W tym zadaniu udzielenie poprawnej odpowiedzi wymagało od uczniów wykonania działań w odpowiedniej kolejności. Ósmoklasiści musieli najpierw obliczyć wartości pierwiastków kwadratowych podanych liczb, a następnie obliczyć różnicę oraz sumę wyrażeń arytmetycznych. Zadanie poprawnie rozwiązało 75% uczniów.

Przykład 1. przedstawia poprawne rozwiązanie zamieszczone w brudnopisie.

Przykład 1.

$$\sqrt{81} - \sqrt{49} = 9 - 7 = 2$$

$$\sqrt{144} + \sqrt{25} = 12 + 5 = 17$$

W zadaniu 2. należało ustalić hasło do pliku, w którym podano sposób obliczenia pierwszych i ostatnich dwóch cyfr. Czynnością, którą musiał wykonać uczeń, było obliczenie sześciannu liczby naturalnej oraz obliczenie wspólnego mianownika dwóch ułamków. Poprawnie rozwiązało to zadanie 71% zdających. Analizując wyniki, można zauważyć, że trudność sprawiało uczniom obliczenie sześciannu liczby 4. Blisko 12% uczniów wybrało odpowiedź, w której hasło zawiera prawidłowo ustalony najmniejszy wspólny mianownik dwóch ułamków i równocześnie niepoprawnie obliczony sześciannu liczby 4. Dobrze ilustruje ten błąd przykład 2., w którym uczeń zapisuje sześciannu liczby 4 w postaci iloczynu liczb 6 i 4.

Przykład 2.

sześciannu liczby 4 = 6

Drugie wymaganie ogólne, czyli **wykorzystanie i tworzenie informacji**, sprawdzane było pięcioma zadaniami zamkniętymi. Zdający uzyskali za ich rozwiązanie średnio 66% punktów możliwych do zdobycia.

W tej grupie zadań najłatwiejszym okazało się zadanie 4. W tym zadaniu należało ustalić maksymalną liczbę książek, które można zmieścić na półce przy wskazanym sposobie ich ustawienia. Udzielenie poprawnej odpowiedzi wymagało od uczniów wykazania się umiejętnością analizowania i interpretowania danych przedstawionych w treści zadania w formie słownej i graficznej, a następnie wykonania działań na liczbach naturalnych i ułamkach. Przykład 3. ilustruje zapisanie rozwiązania zadania za pomocą jednego wyrażenia arytmetycznego.

Przykład 3.

$$28 \div 6 = 28 \div 3 = \frac{24}{3} = 8$$

Niewiele trudniejszym w tej grupie okazało się być zadanie 8., które wymagało umiejętności przedstawienia opisanych słownie działań za pomocą wyrażeń algebraicznych. Poprawnej odpowiedzi udzieliło 72% zdających.

W grupie zadań umiarkowanie trudnych, sprawdzających umiejętności z zakresu drugiego wymagania ogólnego, znalazły się zadania 1., 9. i 10. W zadaniu 1. typu prawda-fałsz, poprawnej oceny obu zdań dokonało 69% zdających. W tym zadaniu należało skorzystać z wielkości wprost proporcjonalnych w celu obliczenia liczby składników potrzebnych do przygotowania gofrów według podanego przepisu. Na końcowy wynik wpłynęła ocena prawdziwości drugiego zdania. Blisko 27% uczniów uznało, że jest to zdanie fałszywe. Przykład 4. przedstawia poprawne rozwiązanie zamieszczone w brudnopisie.

Przykład 4.

$$2 \text{ jajka} = 8 \text{ gofrów}$$

$$4 \text{ jajka} = 16 \text{ gofrów. (jajka)}$$

$$6 \text{ jajek} = 24 \text{ gofrów}$$

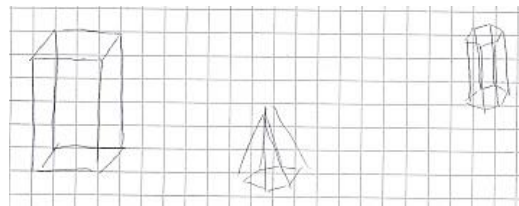
$$8 \text{ jajek} = 32 \text{ gofrów}$$

$$10 = 40$$

$$\frac{8}{3} + \frac{8}{3} + \frac{8}{3} + \frac{8}{3} + \frac{8}{3} + \frac{8}{3} + \frac{8}{3} + \frac{8}{3} + \frac{8}{3} + \frac{8}{3} = 12$$

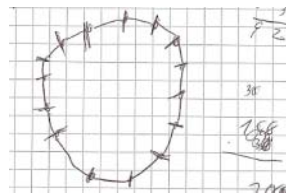
Kolejnym zadaniem z obszaru wykorzystania i tworzenia informacji było zadanie 9., które wymagało od zdających wykazania się umiejętnościami z zakresu geometrii przestrzennej, a dokładniej – obliczenia liczby wierzchołków graniastosłupa o takiej samej podstawie, co ostrosłup, który ma 16 wierzchołków. Zadanie to poprawnie rozwiązało 62% zdających. Najczęstszym błędem, który popełniło blisko 28% ósmoklasistów było zaznaczenie odpowiedzi zawierającej dwukrotność liczby wierzchołków ostrosłupa. W udzieleniu prawidłowej odpowiedzi do tego zadania pomocne okazały się rysunki przedstawiające ostrosłupy i graniastosłupy o określonej podstawie oraz analiza różnicy w liczbie ich wierzchołków, co obrazuje przykład 5. i przykład 6.

Przykład 5.



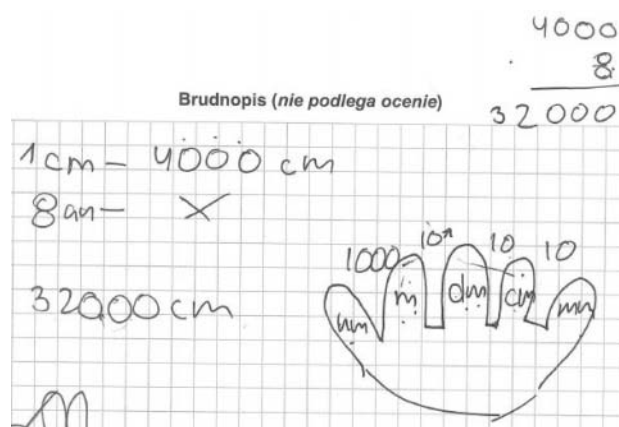
Przykład 6. Przedstawia rozwiązanie, w którym uczeń narysował jedynie podstawę ostrosłupa, na której zaznaczono 15 wierzchołków i zapisano obok liczbę 30.

Przykład 6.



Najtrudniejszym zadaniem sprawdzającym wykorzystanie i tworzenie informacji, okazało się zadanie 10. Rozwiązanie tego zadania wymagało obliczenia rzeczywistej długości odcinka przy podanej jego długości w skali. Poprawnie rozwiązało je 52% zdających. Przykład 7. ilustruje skorzystanie przez ucznia z własności wielkości wprost proporcjonalnych do obliczenia zadanej odległości w linii prostej w terenie między dwoma przystankami.

Przykład 7.



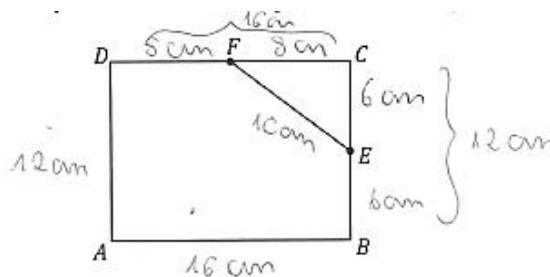
Blisko co trzeci uczeń (29%) nie poradził sobie z zamianą jednostki. Przykład 8. jest ilustracją tego typu trudności.

Przykład 8.

$$\begin{array}{r}
 4000 \\
 - 8 \\
 \hline
 32000 \text{ cm} \\
 = 3200 \text{ m}
 \end{array}$$

Trzecie wymaganie ogólne, czyli **wykorzystanie i interpretowanie reprezentacji**, sprawdzane było ośmioma zadaniami, w tym pięcioma zamkniętymi (zadania 3., 7., 11., 12. i 15.) oraz trzema otwartymi (zadania 16., 17. i 18.). Za ich rozwiązanie zdający uzyskali średnio 56% punktów możliwych do zdobycia. Najłatwiejszym w tej grupie, a jednocześnie w całym arkuszu, okazało się zadanie 12. Prawidłowej odpowiedzi udzieliło 77% piszących. W tym zadaniu, aby obliczyć obwód prostokąta, należało zastosować własności tego czworokąta oraz twierdzenie Pitagorasa. Treść zadania wzbogacono rysunkiem, który uczniowie wykorzystywali do zapisywania rozwiązania (przykład 9.) lub przerysowywali prostokąt w brudnopisie. Jak pokazują przykłady 9. oraz 10., uczniowie często zauważali, że trójkąt ECF jest pitagorejski i nie wykonując obliczeń, zapisywali długość odcinka FC .

Przykład 9.



Dokończ zdanie. Wybierz właściwą odpowiedź spośród podanych.

Obwód prostokąta $ABCD$ jest równy

A. 28 cm

B. 40 cm

C. 56 cm

D. 64 cm

W przykładzie 10. uczeń najpierw ustalił długość odcinka FC , a następnie przerysował prostokąt tak, aby długość każdego boku prostokąta odpowiadała liczbie krater, co pozwoliło bezbłędnie określić obwód czworokąta.

Przykład 10.

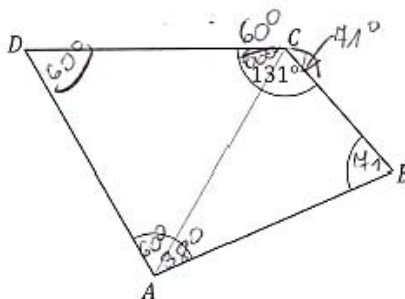
Brudnopis (nie podlega ocenie)

Kolejnym zadaniem, do którego rozwiązania uczniowie w dużej mierze wykorzystali rysunek jest zadanie 15. typu prawda-falsz, w którym należało zastosować własności kątów i wielokątów do obliczenia miar dwóch wskazanych kątów wielokąta przedstawionego na rysunku.

W przykładzie 11. poprawne rozwiązanie w całości zostało umieszczone na rysunku.

Przykład 11.

(zobacz rysunek).

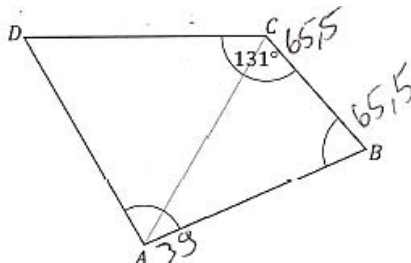


Oceń prawdziwość podanych zdań. Wybierz P, jeśli zdanie jest prawdziwe, albo F – jeśli jest fałszywe.

Kąt ABC ma miarę 60° .	P	<input checked="" type="radio"/> F
Kąt DAB ma miarę 98° .	<input checked="" type="radio"/> P	F

Prawie co czwarty uczeń (22%) uznał, że oba zdania są fałszywe. Błędna ocena prawdziwości dwóch zdań wynikała z niepoprawnego założenia, że przekątna AC jest dwusieczną kąta BCD i wykorzystania własności trójkąta równoramiennego, co zostało pokazane na rysunku w przykładzie 12.

Przykład 12.



Oceń prawdziwość podanych zdań. Wybierz P, jeśli zdanie jest prawdziwe, albo F – jeśli jest fałszywe.

Kąt ABC ma miarę 60° .	P	<input checked="" type="radio"/> F
Kąt DAB ma miarę 98° .	P	<input checked="" type="radio"/> F

W zadaniu 11. uczeń w celu dokonania oceny zdań, powinien przeanalizować proste doświadczenie losowe polegające na wyciąganiu jednej kuli spośród kul znajdujących się w urnie i na tej podstawie odpowiednio oszacować oraz obliczyć prawdopodobieństwa wyciągnięcia kul określonych kolorów. Z zapisów w brudnopisie wynika, że uczniowie w celu porównania prawdopodobieństwa wyciągnięcia kuli czarnej z podaną wartością liczbową zamieniali ułamki zwykłe na dziesiętne, tak jak pokazano w przykładzie 13.

Przykład 13.

$$18 + 12 = 30$$

$$K \frac{18}{30} = \frac{6}{10} = \frac{3}{5} K$$

$$k \frac{12}{30} = \frac{4}{10} = \frac{2}{5}$$

$$\frac{3}{5} \approx 0,6$$

$$\frac{2}{5} = \frac{4}{10} = 0,4$$

W zadaniu 3. należało wskazać wyrażenie arytmetyczne, które dla podanych zmiennych przyjmuje określoną wartość liczbową. Zadanie to poprawnie rozwiązało 62% zdających. Najczęstszym błędem, który popełniło 24% ósmoklasistów było zaznaczenie wyrażenia oznaczonego literą K. Wybór ten wynika z błędów rachunkowych. W rozwiązaniu zadania w przykładzie 14. uczeń popełnił błąd przy obliczaniu różnicy liczb dodatniej i ujemnej.

Przykład 14.

$$\begin{aligned}
 &K. \quad 2x^2 - 2x \\
 &2 \cdot 1^2 - 2 \cdot 1 = 2 - 2 = 0 \\
 &2 \cdot (-1)^2 - 2 \cdot (-1) \\
 &2 \cdot 1 - (-2) = 2 - (-2) = 0
 \end{aligned}$$

W obliczeniach w przykładzie 15. uczeń również niepoprawnie wykonuje działania na liczbach całkowitych ujemnych.

Przykład 15.

$$\begin{aligned}
 f &= 2x^2 - 2x = 2 \cdot (1)^2 - 2 \cdot 1 = 2 \cdot 1 - 2 = 2 - 2 = 0 \\
 2x^2 - 2x &= 2 \cdot (-1)^2 - 2 \cdot (-1) = 2 \cdot 1 - 2 = 2 - 2 = 0
 \end{aligned}$$

Zadanie 7., które było dla uczniów najtrudniejszym zadaniem spośród wszystkich zadań zamkniętych, polegało na uzupełnieniu dwóch zdań dotyczących działań na potęgach o wykładnikach całkowitych dodatnich. Poprawnie rozwiązało je 45% zdających. Zdecydowanie trudniejsze okazało się wybranie prawidłowego uzupełnienia drugiego zdania. Przykład 16. pokazuje prawidłowe rachunki prowadzące do obliczenia iloczynu potęg o wykładnikach całkowitych dodatnich.

Przykład 16.

$$2^6 \cdot (5^2)^3 = 2^6 \cdot 5^6 = 10^6$$

Przykład 17. pokazuje niepoprawne rachunki, które doprowadziły do wybrania błędnego uzupełnienia pierwszego zdania.

Przykład 17.

$$\frac{10^8}{5^8} = \frac{(5^2)^8}{5^8} = \frac{16 \cdot 5^{16}}{5^8} = 5^8$$

Zadanie 16., to zadanie otwarte, w którym problem osadzony był w kontekście praktycznym. Pierwszym etapem rozwiązania tego zadania była poprawna interpretacja informacji podanych w jego treści. Można to było zrobić, zapisując odpowiednie równanie lub równania lub wyrażenia arytmetyczne prowadzące do obliczenia ceny jednego biletu do teatru. Uczeń, który wykonał poprawne obliczenia oraz doprowadził rozwiązanie do końca, otrzymywał 2 punkty.

Przykłady: 18., 19. i 20. przedstawiają w pełni poprawne rozwiązania tego zadania.

W przykładach 18. oraz 19. zdający ułożyli równanie z niewiadomą x oznaczającą cenę jednego biletu do teatru lub kina, natomiast w przykładzie 20. zdający ułożył dwa równania prowadzące do obliczenia ceny jednego biletu do teatru i ceny jednego biletu do kina.

Przykład 18.

x - cena biletu do teatru

$$4x + 5(x - 64) = 400$$

$$4x + 5x - 320 = 400 / +320$$

$$9x = 720 / :9 \quad x = 80 \text{ zł}$$

$$\begin{array}{r} 2 \\ \cdot 64 \\ \hline 320 \\ 720 \\ \hline 720 \\ \hline 0 \end{array}$$

Odp. Jeden bilet do teatru kosztował 80 zł.

Przykład 19.

x → cena za bilet do kina

$x + 64 \text{ zł}$ → cena za bilet do teatru

$$4(x + 64) + 5x = 400$$

$$4x + 256 + 5x = 400$$

$$9x = 400 - 256$$

$$9x = 144 / :9$$

$$x = 16 \text{ zł}$$

$$16 \text{ zł} + 64 \text{ zł} = \underline{\underline{80 \text{ zł}}}$$

Odp. Cena za jeden bilet do teatru wynosi 80 zł.

$$\begin{array}{r} 16 \\ \cdot 9 \\ \hline 144 \\ - 9 \\ \hline 54 \\ - 54 \\ \hline 0 \end{array}$$

Przykład 20.

$t = x + 64$	$\begin{array}{r} 1 \\ 64 \\ + 4 \\ \hline 256 \end{array}$	
$k = x$		
$4t + 5k = 400$		
$4(x + 64) + 5x = 400$		
$4x + 256 + 5x = 400$	$\begin{array}{r} 016 \\ 144 : 9 \\ - 9 \\ \hline 54 \\ - 54 \\ \hline 0 \end{array}$	$\begin{array}{r} 16 \\ + 9 \\ \hline 25 \end{array}$
$4x + 5x = 400 - 256$		
$9x = 144 : 9$		
$x = 16$		
$16 + 64 = 80 \text{ zł}$		

Odpi: ceną jednego biletu do teatru wynosi 80 zł.

Inny poprawny sposób rozwiązania ilustruje przykład 21. Dla trzech par liczb uczeń sprawdził wszystkie trzy warunki zadania: (1) zadaną relację między ceną biletu do teatru i ceną biletu do kina, (2) koszt zakupu 4 biletów do teatru i 5 biletów do kina oraz łączny koszt zakupu biletów do kina i teatru oraz (3) udzielił poprawnej odpowiedzi. Za takie rozwiązanie otrzymał 2 punkty.

Przykład 21.

kino - $x + 64 \text{ zł}$
 teatr - x

$\otimes 70 + 70 + 70 + 70 = 280$ $6 + 6 + 6 + 6 + 6 = 30$
 $\underbrace{140} \quad \underbrace{140}$ $\underbrace{12} \quad \underbrace{12}$
 280

$\checkmark 80 + 80 + 80 + 80 = 320$ $16 + 16 + 16 + 16 + 16 = 80$
 $\underbrace{160} \quad \underbrace{160}$ $\underbrace{32} \quad \underbrace{32}$
 320 64 80

$\otimes 90 + 90 + 90 + 90 = 360$ $26 + 26 + 26 + 26 + 26 = 130$
 $\underbrace{180} \quad \underbrace{180}$ $\underbrace{52} \quad \underbrace{52}$
 360 104 130

400 490

Odponidi: Bilet do teatru kosztuje ~~80~~ 80 zł.

Uczniom, którzy za swoje rozwiązania uzyskali 1 punkt, do pełnego rozwiązania brakowało poprawnego przekształcenia równania, co ilustruje przykład 22., lub poprawności rachunkowej (przykład 23.), lub obu elementów, tak jak w przykładzie 24.

Przykład 22.

$$\begin{array}{r} 1 \\ 64 \\ \times 4 \\ \hline 256 \end{array}$$

$$\begin{array}{r} 24 \\ 144 \\ \hline 256 \end{array}$$

$$\begin{array}{r} 144 \\ -12 \\ \hline 24 \\ -24 \\ \hline 0 \end{array}$$

l. teatr
 $64zł + x$
 $64zł + 24zł = 88zł$
 $4 \cdot (64 + x) + 5x = 400zł$
 $256 + x + 5x = 400$
 $x + 5x = 400 - 256$
 $6x = 144 // :6$
 $x = 24zł$

l. kino
 x
 $x = 24zł$

Odp: Cena 1 biletu do teatru wynosi 88zł.

Przykład 23.

TEATR	KINO	x - cena kina
$x + 64$	x	

~~$4(x+64) + 5x = 400$~~
 $4(x+64) + 5x = 400$
 $4x + 256 + 5x = 400$
 ~~$9x = 400 - 256$~~
 $9x = 144$
 $x = 12$
 cena ze kina - 12zł
 cena ze teatru - $12 + 64 = 76$

$$\begin{array}{r} 64 \\ 4 \\ \hline 256 \\ 480 \\ -256 \\ \hline 144 \\ 12 \\ \hline 144 : 9 \\ 54 \\ 54 \\ \hline 0 \end{array}$$

Odp. Cena jednego biletu do teatru wynosi 76zł.

Przykład 24.

x - cena biletu do kina
 $x + 64$ zł - cena biletu do teatru

$64 \cdot 4 = 136$

~~$5x + 4(x + 64) = 400$
 $5x + 4x + 256 = 400$
 $9x = 400 - 256$
 $9x = 144$
 $x = 16$~~

~~$5x + 4(x + 64) = 400$
 $5x + 4x + 256 = 400$
 $9x = 400 - 256$
 $9x = 144$
 $x = 16$~~

~~$5x + 4(x + 64) = 400$
 $5x + 4x + 256 = 400$
 $9x = 400 - 256$
 $9x = 144$
 $x = 16$~~

~~$40 \text{ zł} + 64 \text{ zł} = 104 \text{ zł}$~~

$9 \cdot 4 \text{ zł} + 64 \text{ zł} = 136 \text{ zł}$

Odp: Jeden bilet do teatru kosztował 73,4 zł

Powodem niez uzyskania pełnej punktacji były błędne obliczenia w pamięci (przykłady 25. i 26.) lub błędy w przepisywaniu (przykład 27.)

Przykład 25.

BK	BK
$64 + x$	x
$4(64 + x)$	$5x$

$4(64 + x) + 5x = 400$
 $256 + 4x + 5x = 400$
 $9x = 400 - 256$
 $9x = 144$
 $x = 16 \text{ zł}$

$54 +$
 64

 118

Odp: Jeden bilet do teatru kosztuje 118 zł.

Przykład 26.

bilet do teatru - $x + 64$
 bilet do kina - $x = 15 \text{ zł}$

$$x + 64 + x + 64 + x + 64 + x + 64 + x + x + x + x + x = 400 \text{ zł}$$

$$\begin{array}{r} +1 \\ 64 \\ \cdot 4 \\ \hline 256 \end{array} \quad 400 - 256 = 144 \quad 15 + 64 = 79$$

Wskazano na 144 i $15 + 64 = 79$.

Odp. Bilet do teatru kosztuje 79 zł .

$$\begin{array}{r} 20 \\ 79 \\ \hline 199 \\ + 4 \\ \hline 203 \\ \hline 195 \end{array}$$

Przykład 27.

x - cena biletu do kina
 $x + 64$ - cena biletu do teatru

$$4(x + 64) + 5x = 400 \text{ zł}$$

$$4x + 265 + 5x = 400 \text{ zł}$$

$$9x + 265 = 400 \text{ zł} \quad / - 265$$

$$9x = 135 \quad / : 9$$

$$x = 15 \text{ zł}$$

$$15 \text{ zł} + 64 \text{ zł} = 79 \text{ zł}$$

Odp. Cena biletu do teatru wynosi 79 zł .

Wśród rozwiązań, za które uczniowie uzyskali 0 punktów, pojawiały się niepoprawnie zapisane równania (przykłady 28. i 29.) lub błędne wyrażenia arytmetyczne, które nie prowadziły do obliczenia ceny jednego biletu do teatru lub ceny jednego biletu do kina (przykłady 30. i 31.).

W rozwiązaniu przedstawionym w przykładzie 28. uczeń ułożył niepoprawne równanie, w którym zabrakło nawiasu przy wyrażeniu algebraicznym opisującym kwotę, którą trzeba zapłacić za 4 bilety do teatru.

Przykład 28.

x - cena biletu do kina	
y - cena biletu do teatru	
$y = 6x$	
$4y + 5x = 1100$	
$4 \cdot 6x + 5x = 1100$	
$256 + x + 5x = 1100$	
$256 + 6x = 1100$	
$1100 - 256 = 6x$	
$1114 = 6x$	
$6x = 1114 / :6$	
$x = 24$	
$y = 6 \cdot 24$	
$y = 144$	

$\frac{6x}{256}$
$\frac{240}{256}$
$\frac{24}{1114:6}$
$\frac{12}{24}$
$\frac{6x}{24}$
$\frac{144}{24}$

Odp.: Cena jednego biletu do teatru wynosi 144 zł.

W przykładzie 29. zdający ułożył niepoprawne równanie: nie uwzględnił kwoty, jaką trzeba zapłacić za bilety do kina oraz nie użył nawiasu przy zapisie wyrażenia opisującego kwotę, którą trzeba zapłacić za 4 bilety do teatru.

Przykład 29.

~~Bilet do kina - x zł
Bilet do teatru - y zł - 64 zł~~

~~$5x + 4y + 64 = 400$~~

~~$5x + 4y = 400 - 64$~~

~~$8x = 336 / 8$~~

~~$x = 37,3$~~

~~$94,3$
 $101,3$~~

~~300
 530~~

~~$37,3$
 $101,3$
 438~~

~~$37,3$
 336
 249
 66
 37~~

~~BILET DO KINA = 37,3 zł~~

~~BILET DO TEATRU = 101,3 zł~~

~~Odp: Jedemu bilet do teatru kosztuje 101,3 zł~~

$4x + 64 = 400$

$4x = 400 - 64$

$4x = 336 / 4$

$x = 84$ zł

$\begin{array}{r} 84 \\ - 64 \\ \hline 20 \end{array}$

BILET DO KINA - ~~84 zł~~ 20 zł

BILET DO TEATRU = 84 zł

Odp: Jedemu bilet do teatru kosztuje 84 zł

W przykładzie 30. ósmoklasista w rozwiązaniu zapisał wyrażenia, które nie prowadzą do obliczenia ceny jednego biletu do teatru. Uczeń, aby otrzymać szukaną cenę biletu do teatru, powinien do 400 zł dodać 320 zł i otrzymany wynik podzielić przez 9.

Przykład 30.

~~400~~ $64 \cdot 5 = 320$
 $400 - 320 = 80$
 $80 : 4 = 20$
 Odp. Bilet do teatru za jedną osobę kosztuje 20 zł

W kolejnym przykładzie (przykład 31.) uczeń również zapisał niepoprawne wyrażenia arytmetyczne. Aby otrzymać cenę jednego biletu do kina, powinien otrzymany wynik 144 zł podzielić przez 9.

Przykład 31.

~~400~~ $64 \cdot 4 = 256$
 $400 - 256 = 144$
 $144 : 5 = 28$
 ~~$28 \cdot 5 = 140$~~
 $28 \cdot 4 = 82$
 Odp. Cena jednego biletu do teatru to 82 zł.

Niektórzy uczniowie próbowali ustalić metodą prób i błędów cenę jednego biletu do teatru i cenę jednego biletu do kina, lecz nie sprawdzali wszystkich warunków zadania i w konsekwencji otrzymywali błędne ceny. Wśród rozwiązań znalazły się też takie, w których uczniowie niepoprawnie zinterpretowali treść zadania.

W przykładzie 32. uczeń obliczył, że 64 zł to 16% łącznej ceny wszystkich biletów. Prawdopodobnie po dodaniu obu wielkości (64 zł i 16%) uzyskał wartość 80 zł, która wynika jednak z błędnej metody ustalania ceny biletu do teatru.

Przykład 32.

~~64 - 100%~~
~~↓~~
~~↓~~
 400xł - 100%
 (:100) (100:)
 ↓ ↓
 4 1
 (.16) 16.
 ↓ ↓
 64 16
 80xł
 Odp: Cena jednego biletu do teatru wynosi 80xł

Zadanie 17. wymagało umiejętności obliczania prędkości przy danej drodze i czasie oraz drogi przy danym czasie i prędkości. Zadaniem ucznia było obliczenie długości pociągu, równej długości odcinka drogi, którą przejedzie ten pociąg ze stałą prędkością w określonym czasie. Uczniowie za doprowadzenie rozwiązania zadania do końca i bezbłędne obliczenia otrzymywali 2 punkty.

Przykłady 33., 34., 35. pokazują najczęściej stosowane przez zdających sposoby rozwiązania zadania, czyli z zastosowaniem poprawnego związku między prędkością a drogą całkowitą i czasem lub zastosowaniem poprawnego związku między drogami przebytymi w określonym czasie z wykorzystaniem własności wielkości wprost proporcjonalnych.

Przykład 33.

$V = \frac{d}{t}$ $d = V \cdot t$
 $V = \frac{400}{50}$ $d = 14 \cdot 15$
 $V = 8 \text{ km} / 14 \text{ min}$ $d = 210 \text{ km}$

2
14
15
170
14
210

 Odp: Długość pociągu wynosi 210 km

Przykład 34.

$700\text{ m} \rightarrow 50\text{ s}$	$X = \frac{700\text{ m} \cdot 15\cancel{\%}}{50\cancel{\%}}$
$X \rightarrow 15\text{ s}$	$X = 210\text{ m}$

Odp. Pociąg ten ma długość 210 m.

Przykład 35.

$\begin{array}{r} \text{m} \quad \text{s} \\ 700 - 50 \\ 14 - 1 \\ \hline 210 - 15 \end{array}$	$\begin{array}{r} 14 \\ \cdot 15 \\ \hline 210 \end{array}$	$\begin{array}{r} 14 \\ 70 : 5 \\ \hline 14 \\ \hline 210 \end{array}$
---	---	--

Odp: Pociąg ten ma 210 m długości

Przykład 36. pokazuje jeszcze inny sposób rozwiązania zadania z zastosowaniem wielkości wprost proporcjonalnych. Uczeń obliczył, jakim procentem 50 sekund jest 15 sekund, a następnie obliczył taki sam procent długości drogi przebytej przez pociąg.

Przykład 36.

$100\% - 50\text{ sekund}$	$100\% - 700\text{ metrów}$
$10\% - 5\text{ sekund}$	$10\% - 70\text{ metrów}$
$20\% - 10\text{ sekund}$	$20\% - 140\text{ metrów}$
$30\% - 15\text{ sekund}$	$30\% - 210\text{ metrów}$

Odp. Długość pociągu jest równa 210 metrów.

W rozwiązaniach ocenionych na maksymalną liczbę punktów zdarzały się usterki, które nie miały wpływu na ocenę rozwiązań, np. popełnienie błędu rachunkowego przy działaniu, którego uczeń nie wykorzystuje w rozwiązaniu problemu postawionego w zadaniu (przykład 37.) lub stosowanie nieformalnego zapisu (przykład 38.).

Przykład 37.

$v = \frac{s}{t}$

$v = \frac{700 \text{ m/s}}{50} = \frac{1400}{100} \text{ m/s}$

$= \frac{2100}{150} \text{ m/s}$

$v = \frac{210}{15} \text{ m/s}$

Odp. Pociąg ma 210 metrów.

Niepoprawny wynik iloczynu, którego uczeń nie wykorzystuje w rozwiązaniu

$15 \cdot 100 = 150$

Przykład 38.

$700 \text{ m} \oplus 50 \text{ sekund}$

$50 \oplus 100\%$

$700 \oplus 100\%$

$5 \text{ sekund} \oplus 70 \text{ m}$

$15 \text{ sekund} \oplus 70 \text{ m} \cdot 3 = 210 \text{ m}$

Odp: pociąg w czasie 15 sekund przebył drogę 210 metrów.

nieformalne zapisy

Przykład 41.

$700m \times x$
 $50 \cdot x = 150$
 $50x = 70 \cdot 15$
 $5x = 70 \cdot 15$
 $5x = 1050 / 5$
 $x = 210$
 $260m$

Odp: Długość tego pociągu wynosi 260m

Przykład 42.

$700 \text{ metrów} = 50 \text{ sekund}$
 $x - \text{jego długość} = 15 \text{ sekund}$

$700 - 50$
 $x - 15$
 $x = \frac{700 \cdot 15}{50}$

skracanie przez 10

$x = 700 \cdot 3$
 $x = 2100m$

700
 $\times 3$
 $\hline 2100$

odp: Długość pociągu jest równa 2100 metrów.

Wśród rozwiązań, za które uczniowie uzyskali 0 punktów pojawiały się takie, w których zdający próbowali obliczyć długość pociągu, ale nie zastosowali poprawnych zależności między prędkością, drogą całkowitą i czasem (przykład 43.) oraz takie, w których niepoprawnie interpretowali dane w zadaniu (przykłady 44., 45.).

W przykładzie 43. zdający zastosował poprawny sposób obliczenia prędkości, z jaką jechał pociąg, i niepoprawny sposób obliczenia drogi. Aby uzyskać 1 punkt, uczeń powinien zastosować oba poprawne sposoby obliczenia.

Przykład 43.

Handwritten student solution for Example 43 on grid paper. The student starts with the formula $v = \frac{s}{t}$. They calculate $v = \frac{700 \text{ m}}{50 \text{ s}}$, which is circled in green and labeled "poprawny sposób obliczenia prędkości". They then calculate $v = 14 \frac{\text{m}}{\text{s}}$. Next, they calculate $s = \frac{15}{14}$, which is circled in green and labeled "niepoprawny sposób obliczenia drogi". They also write $s = 1 \frac{1}{14}$. The final answer is "Odp. Długość pociągu wynosi $1 \frac{1}{14} \text{ m}$ ".

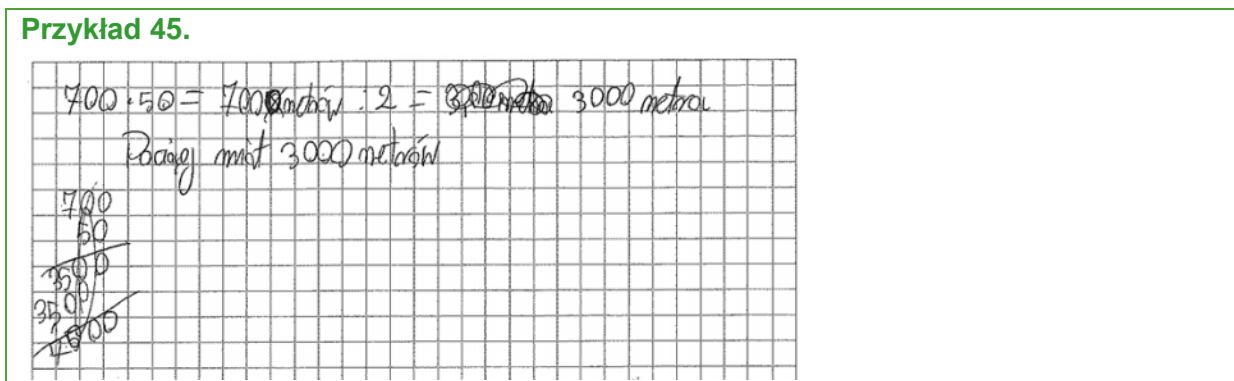
W przykładzie 44., zdający, dzieląc 700 metrów przez 50 sekund, w poprawny sposób obliczył prędkość, z jaką jechał pociąg. Wynik niepoprawnie zinterpretował jako długość pociągu.

Przykład 44.

Handwritten student solution for Example 44 on grid paper. The student calculates $700:50 = 14 \text{ m}$. The final answer is "Odp. Długość pociągu wynosi 14m".

Prezentowany poniżej przykład 45. ilustruje błędną interpretację danych zawartych w zadaniu.

Przykład 45.



W zadaniu 18. należało wykorzystać informacje o polu czworokąta i długości jego przekątnej do obliczenia wysokości jednego z dwóch trójkątów utworzonego przez boki czworokąta i jego przekątną. Do osiągnięcia sukcesu niezbędne było obliczenie pola trójkąta, którego wysokość była dana, a następnie wykorzystanie do dalszych obliczeń faktu, że pole czworokąta jest równe sumie pól dwóch powstałych trójkątów. W ten sposób uczeń uzyskiwał szukaną wysokość drugiego trójkąta.

Doprowadzenie rozwiązania zadania do końca i bezbłędne wykonanie obliczeń zapewniało uzyskanie trzech punktów.

Przykłady 46. i 47. ilustrują w pełni poprawne rozwiązania za 3 punkty. W tych rozwiązaniach uczniowie przedstawili

- 1) poprawny sposób obliczenia pola trójkąta ACD
- 2) poprawny sposób obliczenia pola trójkąta ABC (jako różnicy pól czworokąta $ABCD$ i trójkąta ACD)
- 3) poprawne obliczenia wysokości trójkąta ABC z wykorzystaniem wzoru na jego pole.

Przykład 46.

$P_{ABCD} = 48 \text{ cm}^2$
 $P_{ABD} = 8 \text{ cm}^2$
 $P_{ABC} = 48 \text{ cm}^2 - 8 \text{ cm}^2 = 40 \text{ cm}^2$
 Obliczam $h(x)_{ABC}$
 $\frac{8 \cdot x}{2} = \frac{8x}{2} = 4x$
 $4x = 40 \quad | :4$
 $x = 10 \text{ cm}$
 Odp: wysokość trójkąta ABC wynosi 10 cm.

Przykład 47.

$P_{ABC} = 48 \text{ cm}^2$
 $P_{ABD} = 8 \text{ cm}^2$
 $AC = 8 \text{ cm}$
 $\frac{a \cdot h}{2} = \frac{8 \cdot 2}{2} = 8$
 $\frac{8 \cdot 2}{2} = 8$
 $\frac{8 \cdot 10}{2} = \frac{80}{2} = 40$

Oblicz wysokość trójkąta ABC poprowadzoną z wierzchołka B do prostej AC. Zapisz obliczenia.

$h_{ACD} = 2 \text{ cm}$
 $AC = 8 \text{ cm}$
 $P_{ABD} = 8 \text{ cm}^2$
 $P_{ACD} = 8$
 $P_{ABC} = 40$

pierwszą trzeba policzyć pole ACD:
 $\frac{a \cdot h}{2} = \frac{8 \cdot 2}{2} = 8$ pole = 8 cm^2

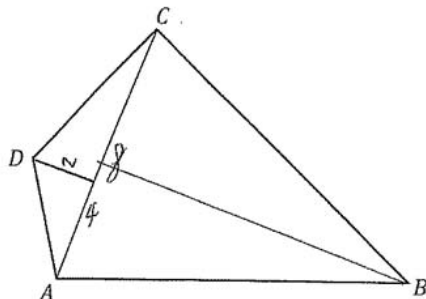
teraz odjąć pole ACD od pola całej figury
 $48 \text{ cm}^2 - 8 \text{ cm}^2 = 40 \text{ cm}^2$

teraz coś podzielić przez dwa musiałoby być 40 czyli 80 a podstawa to 8 więc wysokość musi być 10
~~trzeba skorzystać z twierdzenia pitagorasa~~
 $h^2 + 6^2 = c^2$
 $16 + 6^2 = c^2$
 $16 + 36 = c^2$
 $52 = c^2$

Odpowiedź: Wysokość wynosi 10 cm

W przykładzie 48. uczeń zastosował poprawny sposób obliczenia wysokości trójkąta ABC , poprawnie obliczył wysokość tego trójkąta i rozwiązanie zadania doprowadził do końca, ale zapisał niepoprawną jednostkę w wyniku końcowym.

Przykład 48.



Oblicz wysokość trójkąta ABC poprowadzoną z wierzchołka B do prostej AC .
Zapisz obliczenia.

$$P_{\triangle AD} = \frac{8 \cdot 2}{2} = 8 \text{ cm}^2 \quad 1) \quad 48 \text{ cm}^2 \div 8 \text{ cm}^2 = 40 \text{ cm}^2 \quad 2)$$

$$P_{\triangle BCD} = 48 \text{ cm}^2$$

$$P_{\triangle ABC} = \frac{8 \cdot h}{2} \quad P_{\triangle BCD} = 40 \text{ cm}^2$$
~~$$40 \text{ cm}^2 = \frac{8 \cdot h}{2}$$~~

$$40 \text{ cm}^2 = \frac{8 \cdot h}{2} \quad 3)$$

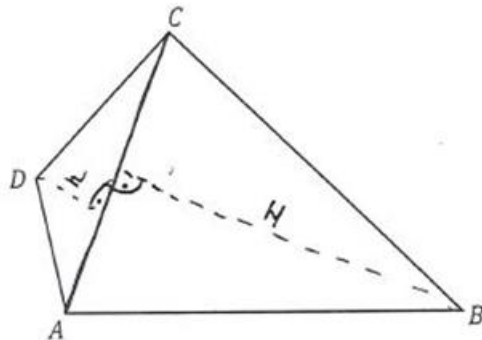
$$40 \div 4 = h$$

$$10 = h$$

Odp.: Wysokość trójkąta ABC jest równa 10 cm^2

Uczniom, którzy za swoje rozwiązania uzyskali 2 punkty, często, do pełnego rozwiązania zabrakło poprawności rachunkowej, co ilustruje przykład 49.

Przykład 49.



Oblicz wysokość trójkąta ABC poprowadzoną z wierzchołka B do prostej AC .
Zapisz obliczenia.

$P = 48 \text{ cm}^2$
 $AC = 8 \text{ cm}$
 ABC i ACD
 $h_{ACD} = 2 \text{ cm}$

$P = \frac{2 \cdot h}{2}$
 $P_{ACD} = \frac{8 \cdot 2}{2} = 4 \text{ cm}^2$

błąd rachunkowy

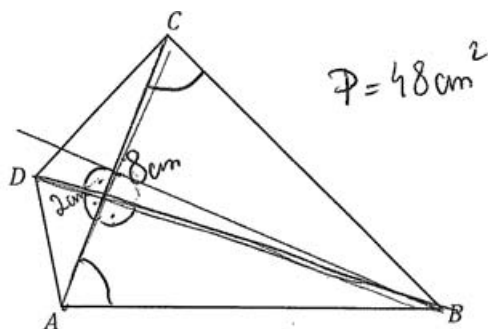
$48 - 4 = 44$
 $P_{ABC} = 44 \text{ cm}^2$
 $44 = \frac{8 \cdot H}{2}$
 $44 = 4 \cdot H \quad / : 4$
 $\frac{44}{4} = H$
 $H = 11$

Odp. Wysokość trójkąta $ABC = 11 \text{ cm}$

Uczniowie, którzy uzyskali 1 punkt za rozwiązanie tego zadania, dokonali jedynie istotnego postępu w rozwiązaniu zadania. Zastosowali poprawny sposób obliczenia pola trójkąta ACD lub zastosowali wzór na pole trójkąta ABC z poprawnie podstawioną daną, ale nie zdołali pokonać zasadniczej trudności zadania, tj. przedstawienia poprawnego sposobu obliczenia wysokości trójkąta ABC .

Przykłady 50. i 51. ilustrują rozwiązania, w których uczniowie dobrze obliczyli pole trójkąta ACD , ale nie potrafili poprawnie doprowadzić do końca rozwiązania zadania.

Przykład 50.

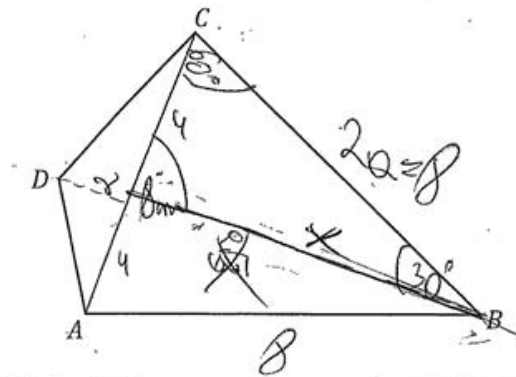


Oblicz wysokość trójkąta ABC poprowadzoną z wierzchołka B do prostej AC .
Zapisz obliczenia.

The student's solution is written on grid paper and consists of two diagrams and several calculations:

- Diagram 1:** Shows triangle ACD with a height of 2 cm from D to AC . The base AC is labeled as 8 . A calculation in a green box shows $P = \frac{8 \cdot 2}{2} = 8 \text{ cm}^2$, with a note "poprawny sposób obliczenia pola trójkąta ACD ".
- Diagram 2:** Shows triangle ABC with a height h from B to AC and a base a . A calculation shows $P = 40$ and $a \cdot h = 40 \text{ cm}^2$, with a note "zastosowanie niewłaściwego wzoru na pole trójkąta".
- Final Answer:** "Odp: Wysokość trójkąta ABC wynosi 5 cm ." Below this, the values $a = 8$ and $h = 5$ are written, and the calculation $8 \cdot 5 = 40 \text{ cm}^2$ is circled.

Przykład 51.



Oblicz wysokość trójkąta ABC poprowadzoną z wierzchołka B do prostej AC .
Zapisz obliczenia.

poprawny sposób obliczenia pola trójkąta ADC

$P_{ABC} = 48 \text{ cm}^2$

$P_{ADC} = \frac{1}{2} \cdot 2 \cdot 8 = 8$

~~$48 - 8 = 40$~~

$x = h$ $x = 2\sqrt{3}$

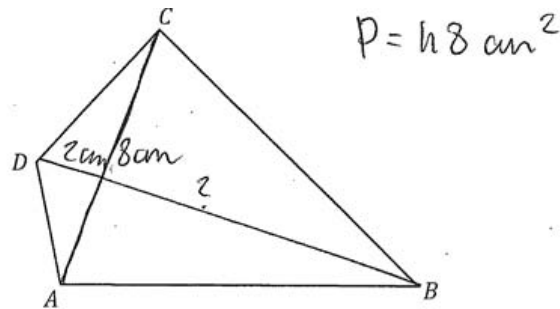
$h = 8\sqrt{3} \text{ cm}$

blędne założenie, że trójkąt ABC dzieli się na dwa trójkąty o kątach wewnętrznych $30^\circ, 60^\circ, 90^\circ$

Odp. wysokość trójkąta wynosi $8\sqrt{3} \text{ cm}$.

W przykładzie 52. ósmoklasista wyznaczył pole trójkąta ACD z błędnej metody, ale zastosował wzór na pole trójkąta ABC z poprawnie podstawioną daną.

Przykład 52.



Oblicz wysokość trójkąta ABC poprowadzoną z wierzchołka B do prostej AC .

Zapisz obliczenia.

niepoprawny sposób wyznaczenia pola trójkąta ACD

$P_{ADC} = 2 \cdot 8 = 16 \text{ cm}^2$
 $48 \text{ cm}^2 - 16 \text{ cm}^2 = 32 \text{ cm}^2$
~~32~~
 Odpowiedź: wysokość trójkąta ABC jest równa 4 cm .

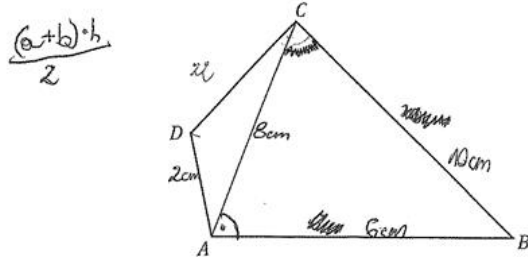
$P_{ACB} = 32 \text{ cm}^2$
 $P = \frac{a \cdot h}{2}$
 $32 = \frac{8 \cdot h}{2} \cdot \frac{1}{2}$
 $64 = 8 \cdot 2h \quad | : 16$
 $h = \frac{64}{16} = 4 \text{ cm}$

zastosowanie wzoru na pole trójkąta ABC z poprawnie wstawioną daną 8 cm

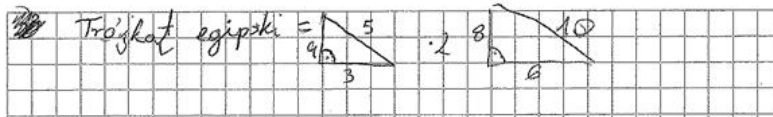
Przykłady poniżej ilustrują rozwiązania uczniów, którzy nie poradzili sobie z postawionym w zadaniu problemem i błędnie interpretowali dane zawarte w zadaniu. Często próbowali w nieuzasadniony sposób zastosować twierdzenie Pitagorasa do obliczenia długości boków lub wysokości w trójkącie ACD lub ABC . Za rozwiązania prezentowane w przykładach 53., 54., 55., 56. uczniowie otrzymali 0 punktów.

W przykładzie 53. uczeń błędnie założył, że trójkąt ABC jest trójkątem prostokątnym.

Przykład 53.

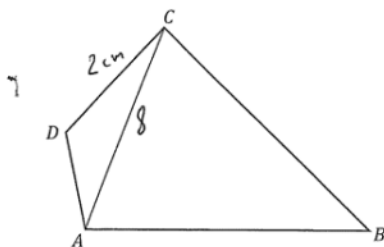


Oblicz wysokość trójkąta ABC poprowadzoną z wierzchołka B do prostej AC .
Zapisz obliczenia.

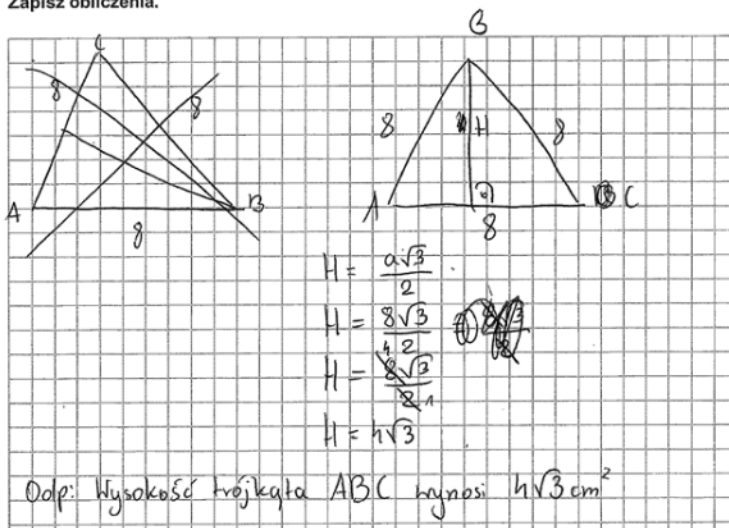


Wśród uczniowskich rozwiązań pojawiło się wiele, w których uczniowie błędnie zakładali, że trójkąt ABC jest równoboczny. Przykład 54. ilustruje takie rozwiązania.

Przykład 54.

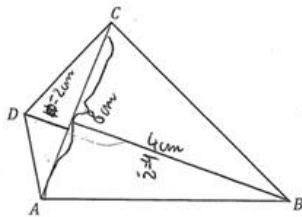


Oblicz wysokość trójkąta ABC poprowadzoną z wierzchołka B do prostej AC .
Zapisz obliczenia.



Przykład 55. ilustruje rozwiązanie, w którym uczeń zastosował niepoprawny wzór na pole trójkąta, co skutkowało otrzymaniem przez niego 0 pkt za zadanie.

Przykład 55.



Oblicz wysokość trójkąta ABC poprowadzoną z wierzchołka B do prostej AC .
Zapisz obliczenia.

Handwritten student work on grid paper:

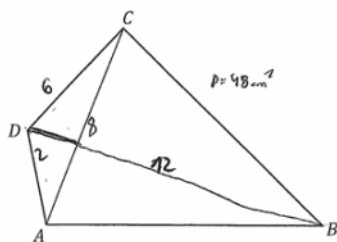
$P_{ABCD} = 48 \text{ cm}^2$
 $AC = 8 \text{ cm}$
 $H_{ADC} = 2 \text{ cm}$
 $H_{ABC} = ?$

$P_{ADC} = 8 \cdot 2 = 16 \text{ cm}^2$
 $P_{ABC} = 32 \text{ cm}^2$
 $48 - 16 = 32 \text{ cm}^2$
 $P = a \cdot h$
 $8 \cdot h = 32 \text{ cm} \quad | :8$
 $h = 4$
 ~~$h = 6 \text{ cm}$~~
 ~~$h = 16 \text{ cm}$~~
 ~~$h = 32 \text{ cm}$~~
 ~~$h = 48 \text{ cm}$~~
 ~~$h = 96 \text{ cm}$~~

Odp: Wysokość trójkąta ABC wynosi 4 cm .

Zdarzały się również rozwiązania oparte na pomiarze długości odcinków w trójkątach linijką. Przykład 56. jest ilustracją tego typu rozwiązania.

Przykład 56.



Oblicz wysokość trójkąta ABC poprowadzoną z wierzchołka B do prostej AC .
Zapisz obliczenia.

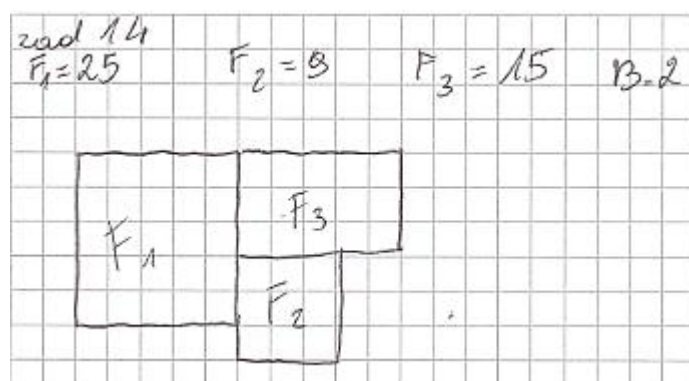
Handwritten student work on grid paper:

Odp: Wysokość trójkąta to 12 cm
 Wyjaśnienie: Jeśli jest 1 cm to 2 cm na rysunku to 6 cm
 w rzeczywistości to 12

W zakresie **rozumowania i argumentacji** badano następujące kompetencje ósmoklasistów: przeprowadzanie prostego rozumowania i podawanie argumentów uzasadniających poprawność rozumowania (zadanie 14.), formułowanie wniosków na podstawie zauważonych regularności, podobieństw i analogii (zadanie 13.) oraz tworzenie strategii rozwiązania problemu w rozwiązaniach wieloetapowych (zadanie 6. i zadanie 19.).

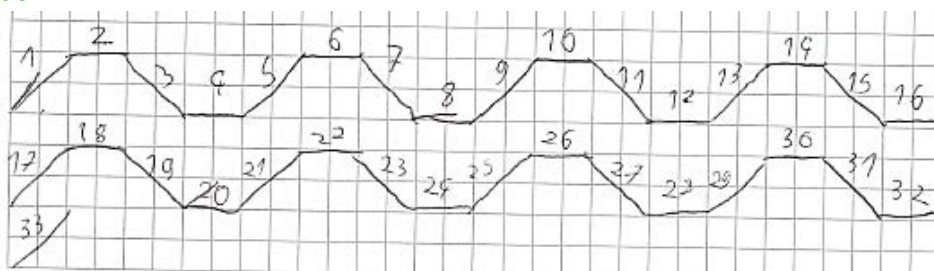
W zadaniu 14. należało określić, czy z trzech przedstawionych na rysunku figur można ułożyć, bez rozcinania tych figur, kwadrat o określonym polu i dobrać uzasadnienie wyboru spośród trzech podanych. W poszukiwaniu prawidłowej odpowiedzi, którą wybrało 67% zdających, uczniowie często wspomagali się rysunkiem w brudnopisie. Dla 22% uczniów, argumentem popierającym nieprawidłową odpowiedź twierdzącą, była równość sumy pól trzech figur i pola kwadratu. W przykładzie 57. uczeń próbuje trzy czworokąty o określonych długościach boków ułożyć w kwadrat.

Przykład 57.



W zadaniu 13. problem odnosił się do wskazywania odcinków prostopadłych i równoległych w pewnej figurze na podstawie jej fragmentu. Blisko połowa uczniów udzieliła prawidłowej odpowiedzi. Do rozwiązania zadania można było wykorzystać działania na liczbach naturalnych, jednak uczniowie swoje odpowiedzi opierali przede wszystkim na dorysowaniu brakującej części figury i ponumerowaniu kolejnych odcinków (przykład 58.).

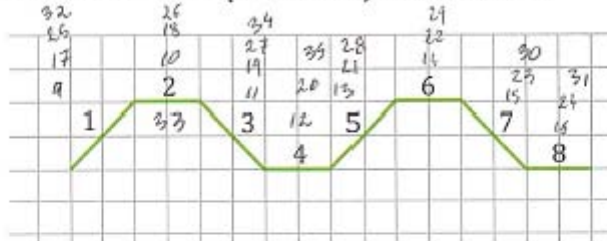
Przykład 58.



W przykładzie 59. uczeń wykorzystując fragment figury numeruje kolejne odcinki na rysunku. Pomija jeden odcinek, wpisując numer 28, i w konsekwencji udziela niepoprawnej odpowiedzi.

Przykład 59.

Uwaga: wszystkie komórki kratki są takimi samymi kwadratami.



Oceń prawdziwość podanych zdań. Wybierz P, jeśli zdanie jest prawdziwe, albo F – jeśli jest fałszywe.

Proste zawierające odcinki o numerach 1 oraz 7 są wzajemnie prostopadłe.	P	F
Proste zawierające odcinki o numerach 5 oraz 33 są wzajemnie równoległe.	P	F

W przykładzie 60. uczeń wykorzystuje działania arytmetyczne do określenia położenia odcinka o numerze 33 i zauważa, że jest położony tak samo, jak odcinek pierwszy.

Przykład 60.

$32 \cdot 4 = 32 - koniec$
 33 punkt
 $33 = 1$
 $1 // 5$
 $1 \perp 7$

Jednym z trudniejszych zadań wśród zadań zamkniętych było zadanie 6. Dotyczyło ono ustalenia liczby jabłoni rosnących w sadzie. Prawidłowej odpowiedzi udzieliło 48% zdających. Zapisy w brudnopisach pozwalają na zaobserwowanie zróżnicowanych sposobów ustalania poprawnej odpowiedzi.

W przykładzie 61. uczeń ułożył i rozwiązał równanie z jedną niewiadomą prowadzące do obliczenia liczby grusz, a następnie wynik pomniejszył o 50 i otrzymał prawidłową liczbę jabłoni.

Przykład 61.

$$\begin{aligned}
 x &= 1,4 \cdot (x - 50) \\
 x &= 1,4x - 70 \\
 70 &= 1,4x - x \\
 70 &= 0,4x \quad | : 0,4 \\
 175 &= x \\
 175 - 50 &= 125
 \end{aligned}$$

W przykładzie 62. skorzystano z własności wielkości proporcjonalnych do obliczenia liczby jabłoni.

Przykład 62.

$$\begin{aligned}
 x &= 100\% \\
 50 &= 40\% \\
 40x &= 100 \cdot 50 \\
 x &= 5000 : 40 \\
 x &= 125
 \end{aligned}$$

Przykład 63. prezentuje sprawdzanie warunków zadania dla kolejnych podanych odpowiedzi.

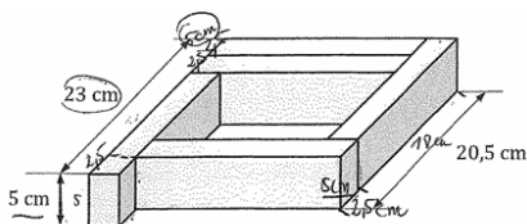
Przykład 63.

$$\begin{aligned}
 &\text{liczba grusz} \quad x \pm 40\% \\
 \Rightarrow & \begin{aligned}
 70 &= 100 \\
 x &= 40 \\
 x &= \frac{70 \cdot 40}{100} = 28
 \end{aligned} \\
 & \begin{aligned}
 125 &= 100 \\
 x &= 40 \\
 x &= \frac{125 \cdot 40}{100} = 50
 \end{aligned}
 \end{aligned}$$

Rozwiązanie zadania 19. wymagało umiejętności odczytywania informacji przedstawionych w formie rysunku i dostrzegania na jego podstawie różnych zależności oraz powiązania ich z informacjami podanymi słownie w treści zadania, jak również znajomości wzoru na objętość prostopadłościanu. Zadaniem uczniów było wykorzystanie zależności między najdłuższą i najkrótszą krawędzią prostopadłościennego klocka do obliczenia ich długości, a następnie obliczenie objętości tego klocka. Za rozwiązanie, które nie zawierało błędów rachunkowych i wynik liczbowy zapisany był z jednostką objętości można było otrzymać maksymalnie 3 punkty.

Przykłady od 64. do 68. ilustrują w pełni poprawne rozwiązania.

Przykład 64.



Oblicz objętość jednego klocka. Zapisz obliczenia.

$23\text{ cm} - 5\text{ cm} = 18\text{ cm}$ - długość
 $P_p = 5\text{ cm} \cdot 2,5\text{ cm} = 12,5\text{ cm}^2$
 $V = P_p \cdot H$
 $V = 12,5\text{ cm}^2 \cdot 18\text{ cm} = 225\text{ cm}^3$
 Odp. Objętość jednego klocka wynosi 225 cm^3 .

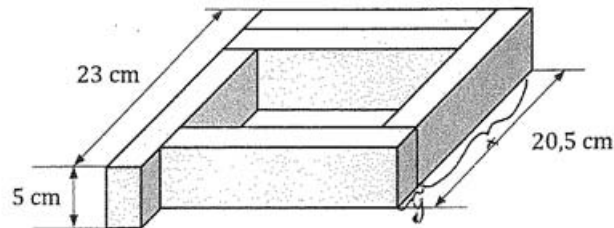
W przykładzie 65. uczeń zaprezentował poprawne sposoby obliczenia długości dwóch krawędzi prostopadłościennego klocka oraz poprawnie obliczył jego objętość.

Przykład 65.

$x = 23 - 20,5 = 2,5\text{ cm}$ $a = 20,5 - 2,5 = 18\text{ cm}$
 $x = 2,5\text{ cm}$ $a = 18\text{ cm}$
 $P_p = 2,5 \cdot 18 = 45\text{ cm}^2$
 ~~$Ob = 5 \cdot 450\text{ cm}^3$~~
 $Ob = 5 \cdot 45\text{ cm}^2 = 225\text{ cm}^3$
 Odp. Objętość jednego klocka wynosi 225 cm^3 .

W rozwiązaniach zamieszczonych w przykładach 66. i 67. uczniowie zapisali dwie zależności między długościami dwóch krawędzi prostokątnego klocka wynikające z warunków zadania, w poprawny sposób obliczyli długość jego najdłuższej i najkrótszej krawędzi, a następnie poprawnie obliczyli objętość tego klocka.

Przykład 66.



Oblicz objętość jednego klocka. Zapisz obliczenia.

$x + y = 20,5 \text{ cm}$
 $x + 2y = 23 \text{ cm}$

$23 \text{ cm} - 20,5 \text{ cm} = 2,5 \text{ cm}$

$(x + 2y) - (x + y) = 2,5 \text{ cm}$

$x + 2y - x - y = 2,5 \text{ cm}$

$y = 2,5 \text{ cm}$

$x = 23 \text{ cm} - 2y = 23 \text{ cm} - 5 \text{ cm}$

$x + 2y = 23 \text{ cm}$

$x = 23 \text{ cm} - 2y$

$x = 23 \text{ cm} - 5 \text{ cm}$

$x = 18 \text{ cm}$

objętość 1 klocka
 $V = x \cdot y \cdot 5 = 18 \cdot 2,5 \cdot 5 = 45 \cdot 5 = \underline{\underline{225 \text{ cm}^3}}$

Odp.: Objętość jednego klocka wynosi 225 cm^3

Przykład 67.

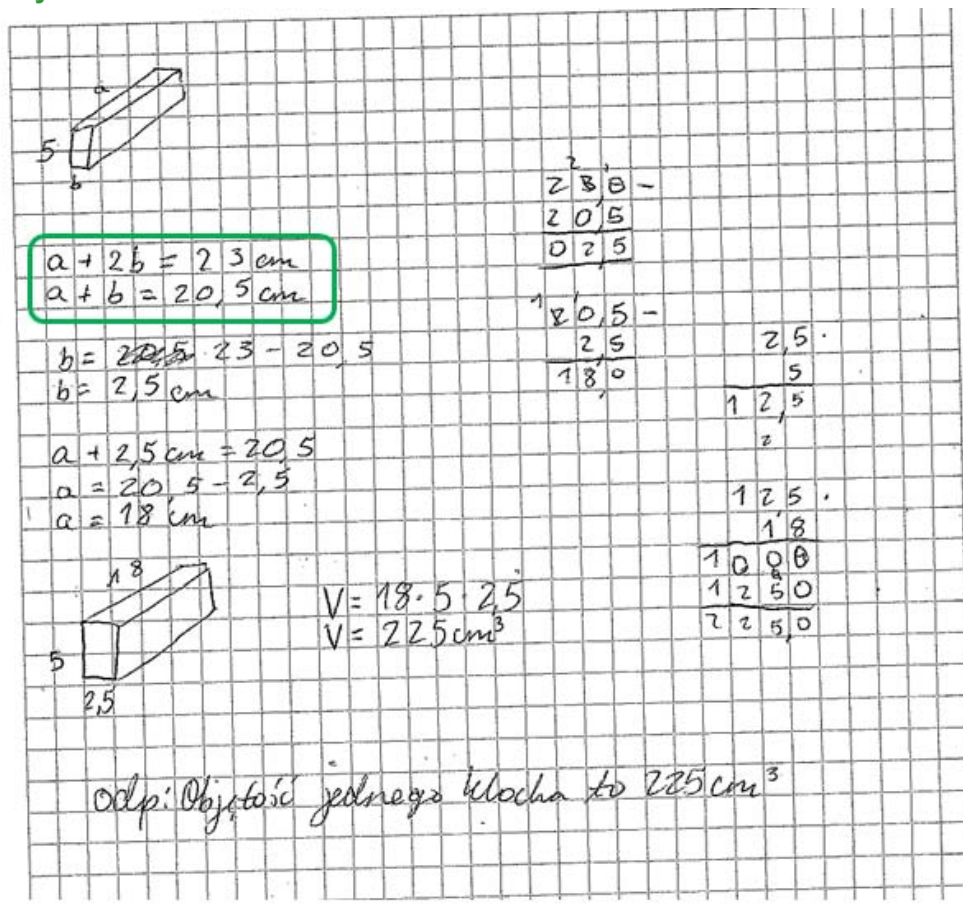


Diagram of a rectangular prism with height 5, length a , and width b .

$$\begin{cases} a + 2b = 23 \text{ cm} \\ a + b = 20,5 \text{ cm} \end{cases}$$

$$b = \frac{23 - 20,5}{2} = 2,5 \text{ cm}$$

$$a + 2,5 \text{ cm} = 20,5$$

$$a = 20,5 - 2,5$$

$$a = 18 \text{ cm}$$

Diagram of a rectangular prism with height 5, length 18, and width 2,5.

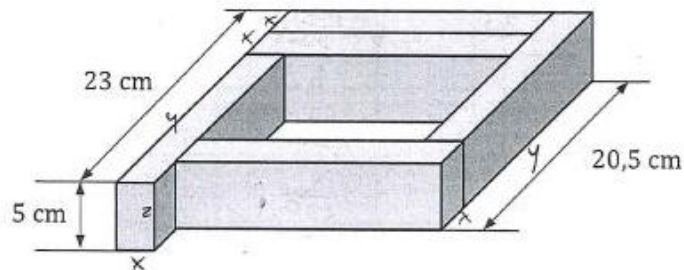
$$V = 18 \cdot 5 \cdot 2,5$$

$$V = 225 \text{ cm}^3$$

Odp: Objętość jednego klocha to 225 cm^3

W rozwiązaniu zilustrowanym w przykładzie 68. uczeń skorzystał z dwóch zależności między długościami najdłuższej i najkrótszej krawędzi prostopadłościennego klocka do obliczenia ich długości. Na uwagę zasługuje sposób, w jaki wykorzystał te zależności, aby znaleźć szukane długości krawędzi.

Przykład 68.



Oblicz objętość jednego klocka. Zapisz obliczenia.

~~x+y~~

$$x + y = 20,5 \text{ cm}$$

$$2x + y = 23 \text{ cm}$$

$$\frac{2x+y}{x+y} = \frac{23 \text{ cm}}{20,5 \text{ cm}}$$

równość dwóch ułamków - proporcja

$$23x + 23y = 41x + 20,5y \quad | -20,5y$$

$$2,5y + 23x = 4x \quad | -23x$$

$$2,5y = 18x$$

$$y = 7,2x$$

$$23 \text{ cm} = y + 2x$$

$$23 \text{ cm} = 7,2x + 2x$$

$$23 \text{ cm} = 9,2x$$

$$x = 2,5 \text{ cm}$$

$$V = 5 \text{ cm} \cdot x \cdot y$$

$$V = 5 \text{ cm} \cdot x \cdot 7,2x$$

$$V = 5 \text{ cm} \cdot 7,2x^2$$

$$V = 5 \text{ cm} \cdot 7,2 \cdot (2,5 \text{ cm})^2$$

$$V = 5 \text{ cm} \cdot 7,2 \cdot 6,25 \text{ cm}^2$$

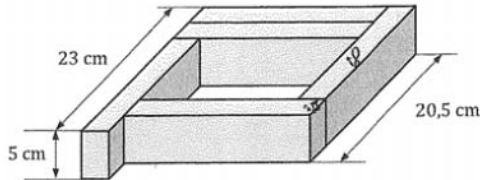
$$V = 36 \text{ cm} \cdot 6,25 \text{ cm}^2$$

$$V = 225 \text{ cm}^3 \text{ jeden prostopadłoscian}$$

Odp: jeden klocek ma objętość 225 cm^3 .

Uczniom, którzy za swoje rozwiązania uzyskali 2 punkty, do pełnego rozwiązania zabrakło poprawności rachunkowej (przykłady 69., 70.) lub zapisania poprawnej jednostki objętości w wyniku końcowym, co ilustrują przykłady 71. i 72. Powodem uzyskania niepełnej punktacji były też błędy w przepisywaniu (przykład 73.).

Przykład 69.



Oblicz objętość jednego klocka. Zapisz obliczenia.

Handwritten solution on grid paper:

$$23 \text{ cm} - 20,5 = 2,5$$

$$V = P_p \cdot H$$

$$V = 5 \cdot 2,5 \cdot 18$$

$$V = 22,5 \cdot 18$$

$$V = 221 \text{ cm}^3$$

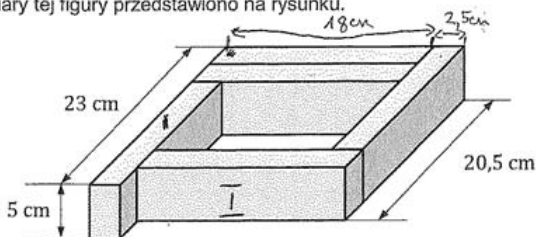
Arithmetic: $2,5 \cdot 18 = 45$, $45 \cdot 5 = 225$

Answer: *Objętość jednego klocka jest równa 221 cm³*

Przykład 70.

Zadanie 19. (0-3)

Z pięciu prostopadłościennych klocków o jednakowych wymiarach ułożono figurę. Kształt i wybrane wymiary tej figury przedstawiono na rysunku.



Oblicz objętość jednego klocka. Zapisz obliczenia.

Handwritten solution on grid paper:

$$2x + y = 23 \quad | :2$$

$$x + y = 11,5$$

$$x = 2,5$$

$$20,5 - 2,5 = 18$$

$$V_1 = 5 \cdot 2,5 \cdot 18 = 90 \cdot 2,5 = 225 \text{ (cm}^3)$$

Arithmetic: $2,5 \cdot 18 = 45$, $45 \cdot 5 = 225$

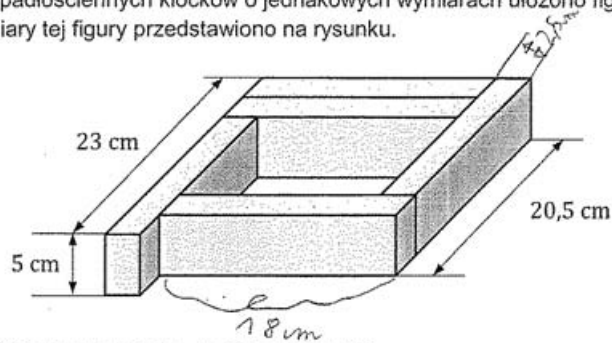
Answer: *Objętość jednego klocka wynosi 225 cm³*

Zapisanie niewłaściwej jednostki lub jej brak w wyniku końcowym traktowany był jako błąd rachunkowy. W prezentowanych rozwiązaniach (przykłady 71. i 72.) uczniowie zapisali jednostkę pola zamiast jednostki objętości.

Przykład 71.

Zadanie 19. (0-3)

Z pięciu prostopadłościennych klocków o jednakowych wymiarach ułożono figurę. Kształt i wybrane wymiary tej figury przedstawiono na rysunku.



Oblicz objętość jednego klocka. Zapisz obliczenia.

$$23 \text{ cm} - 20,5 \text{ cm} = 2,5 \text{ cm}$$

$$20,5 \text{ cm} - 2,5 \text{ cm} = 18 \text{ cm}$$

$$V = P_{pr} \cdot H$$

$$H = 5 \text{ cm}$$

$$P_{pr} = \cdot \cdot = 0,6$$

$$P_{pr} = 18 \text{ cm} \cdot 2,5 \text{ cm} = 45 \text{ cm}^2$$

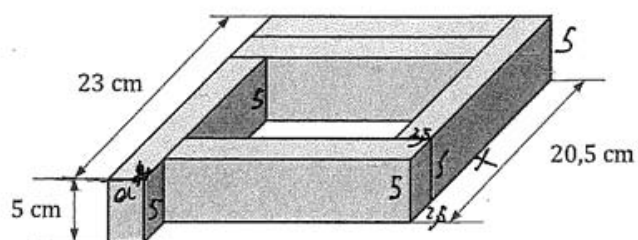
$$V = 45 \text{ cm}^2 \cdot 5 \text{ cm} = 225 \text{ cm}^2$$

Odp: Objętość jednego klocka jest równa 225 cm^2

$$\begin{array}{r} 18 \\ \cdot 25 \\ \hline 90 \\ 450 \\ \hline 450 \end{array}$$

$$\begin{array}{r} 45 \\ 225 : 5 \\ \hline 20 \\ \hline 25 \\ \hline 25 \\ \hline 0 \end{array}$$

Przykład 72.



Oblicz objętość jednego klocka. Zapisz obliczenia.

$x = 20,5 - 5$
 $x = 15,5 \text{ cm}$
 $15,5 - 5 =$
 $a = 23 - 20,5$
 $a = 2,5$
 x
 $x = 20,5 - 2,5$
 $x = 18$
 $P = 18 \cdot 2,5$
 $P = 45$
 $V = P \cdot H$
 $V = 45 \cdot 5$
 $V = 225 \text{ cm}^3$
 Odp. 225 cm^3

23
 $\times 2,5$
 $\hline 115$
 460
 $\hline 575$

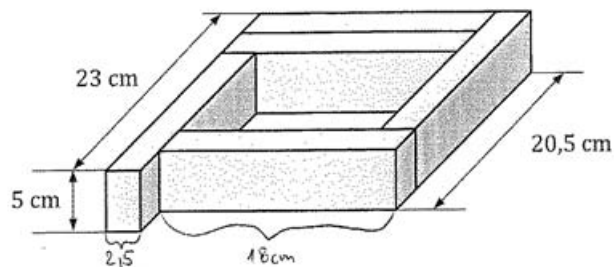
$20,5$
 $\times 2,5$
 $\hline 102,5$
 410
 $\hline 512,5$

18
 $\times 2,5$
 $\hline 90$
 360
 $\hline 450$

$45 \cdot 5$
 $\hline 225$

Błędy w przepisywaniu, które zaliczono do błędów rachunkowych, były również powodem obniżenia oceny rozwiązania o 1 punkt. Przykład 73. prezentuje taki rodzaj błędu.

Przykład 73.



Oblicz objętość jednego klocka. Zapisz obliczenia.

Handwritten student solution on grid paper:

$V = P_p \cdot h$

$23\text{cm} - 20,5 = 2,5$

$20,5 - 2,5 =$

$P_p = 18 \cdot 2,5 = 4,5$

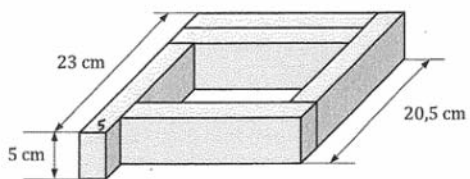
$V = 4,5 \cdot 5 = 22,5\text{cm}^3$

Final answer: odp. Objętość jednego klocka wynosi $22,5\text{cm}^3$

The student's work includes several calculations and diagrams. A small 3D diagram shows a block with dimensions 18, 2.5, and 5. There are two multiplication problems: $18 \cdot 2,5 = 45,0$ and $4,5 \cdot 5 = 22,5$. There are also some crossed-out calculations and a subtraction problem $20,5 - 2,5 =$ which is not completed.

W rozwiązaniach, za które uczniowie uzyskali 1 punkt, najczęściej brakowało poprawnego sposobu obliczenia objętości prostokątnego klocka. Uczniowie ustalali poprawne długości krawędzi klocka lub prezentowali poprawne sposoby ich obliczenia, ale nie radzili sobie z obliczeniem jego objętości (przykłady 74., 75., 76.).

Przykład 74.



Oblicz objętość jednego klocka. Zapisz obliczenia.

The student's solution is written on grid paper. On the left, there is a hand-drawn diagram of a square frame with a shaded border. To the right of the diagram, the following calculations are shown:

$$23 - 20,5 = 2,5$$

$$23 - 5 = 18$$

The volume formula is written as $V = a \cdot b \cdot c$. Below it, the calculation $V = 5 \cdot 5 \cdot 18$ is enclosed in a green box. The final result is $V = 450 \text{ cm}^3$.

The answer is written as: "Odp: Objętość jednego klocka to 450 cm³."

At the bottom left, there is a vertical multiplication table:

4
25
18
200
25
450

Przykład 75.

The student's solution for Example 75 is written on grid paper. It shows several incorrect calculations:

$$23 \text{ cm} - 20,5 \text{ cm} = 2,5 \text{ cm}$$

$$20,5 \text{ cm} - 2,5 \text{ cm} = 18 \text{ cm}$$

$$18 \text{ cm} \cdot 2 = 36 \text{ cm}$$

There are two diagrams. The first is a small square with side length 2,5 cm and height 5 cm. The second is a vertical rectangle with a width of 5 cm and a height of 18 cm. The student has drawn a 2,5 cm segment at the top and bottom of the 18 cm height, and a 2,5 cm segment at the bottom of the 5 cm width.

The student's final answer is "Odp. 102 cm³".

Below the answer, there are more incorrect calculations:

$$4 \cdot 2,5 = 10 \text{ cm}$$

$$4 \cdot 5 \text{ cm} = 20 \text{ cm}$$

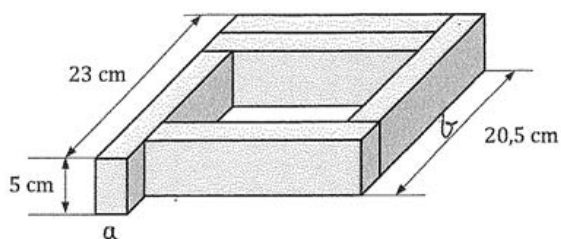
$$10 \cdot 2 = 20 \text{ cm}$$

$$18 \text{ cm} \cdot 6 = 72 \text{ cm}$$

A green box contains the text: "niepoprawny sposób obliczenia objętości klocka (jako suma długości wszystkich krawędzi)". Arrows point from this box to the calculations $4 \cdot 2,5 = 10 \text{ cm}$, $4 \cdot 5 \text{ cm} = 20 \text{ cm}$, and $18 \text{ cm} \cdot 6 = 72 \text{ cm}$.

W przykładzie 77. uczeń w poprawny sposób obliczył długość najdłuższej i najkrótszej krawędzi prostopadłościennego klocka. Przy obliczaniu objętości nie wykorzystał długości odpowiedniej krawędzi, tj. zamiast poprawnie obliczonej długości najdłuższej krawędzi prostopadłościennego klocka 18 cm, podstawiał długość 20,5 cm.

Przykład 77.



Oblicz objętość jednego klocka. Zapisz obliczenia.

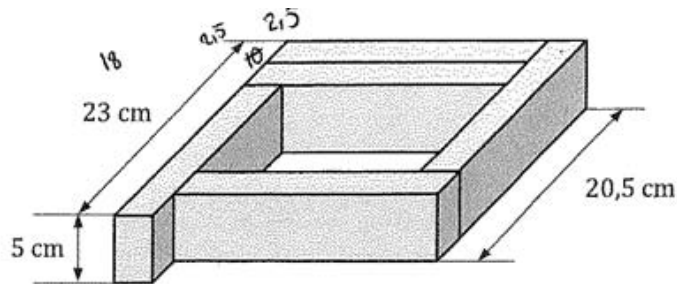
$$\begin{aligned}
 20,5[\text{cm}] &= a + b \\
 23[\text{cm}] &= 2a + b \\
 23 &= 20,5 + a - 20,5 \\
 2,5[\text{cm}] &= a \\
 20,5 - 2,5 &= b \\
 18 &= 18[\text{cm}] = b \\
 V &= 2,5 \cdot 20,5 \cdot 5 \\
 V &= (0,25 + 41) \cdot 5 \\
 V &= 51,25 \cdot 5 \\
 V &= 256,25
 \end{aligned}$$

niepoprawna długość krawędzi

odn: długość jednego klocka jest równa $256,25 \text{ cm}^3$.

W rozwiązaniu zamieszczonym w przykładzie 78. uczeń ustalił poprawne długości krawędzi prostopadłościennego klocka oraz zapisał poprawny wzór ogólny na objętość prostopadłościanu, jednak zastosował błędną metodę obliczenia objętości bryły – użył podwojonej wartości pola jej podstawy.

Przykład 78.



Oblicz objętość jednego klocka. Zapisz obliczenia.

$V = P_p \cdot H$
 $P_p = 18 \cdot 21.5 = 45 \text{ cm}^2$
 $H = 5 \text{ cm}$
 $V = (2 \cdot 45) \cdot 5 = 90 \cdot 5 = 450 \text{ cm}^3$

Odp. Objętość jednego klocka wynosi 450 cm^3 .

$23 - 5 = 18$

poprawne długości krawędzi

18 cm
 21.5 cm
 5 cm

18 cm
 21.5

$18 : 21.5$
 $\frac{18}{21.5} = 0.837$

$18 : 45$
 $\frac{18}{45} = 0.4$

$45 : 5$
 $\frac{45}{5} = 9$

$45 : 90$
 $\frac{45}{90} = 0.5$

$18 : 2$
 $\frac{18}{2} = 9$

Wśród rozwiązań, za które uczniowie uzyskali 0 punktów pojawiały się takie, w których uczniowie nie potrafili w poprawny sposób obliczyć długości krawędzi prostopadłościennego klocka lub zapisać zależności między długościami dwóch krawędzi wynikającej z warunków zadania (przykłady 79., 80., 81.).

W przykładach 79. i 80. do obliczenia objętości uczeń nie obliczył długości krawędzi prostopadłościennego klocka lecz błędnie wykorzystał wartości zapisane na rysunku.

Przykład 79.

~~$P_p = 20,5 \cdot 23 = 471,5$~~ $V = P_p \cdot P_b$

~~P_p~~

$P_p = 5 \cdot 20,5 = 102,5$

$P_b = 23 \cdot 20,5 = 471,5$

$V = 471,5 : 102,5$

$V = 4,6$

$V = 56845,75$

Odp: Objętość jednego klocka wynosi 56845,75

$$\begin{array}{r} 23 \\ \cdot 20,5 \\ \hline 115 \\ + 000 \\ \hline 4600 \\ \hline 471,5 \end{array}$$

$$\begin{array}{r} 20,5 \\ \cdot 5 \\ \hline 102,5 \end{array}$$

$$\begin{array}{r} 1 \\ \cdot 23 \\ \hline 69 \\ + 460 \\ \hline 529 \end{array}$$

$$\begin{array}{r} 23 \\ \cdot 20,5 \\ \hline 115 \\ + 4600 \\ \hline 471,5 \end{array}$$

Przykład 80.

$V = P_p \cdot H$

$H = 5 \text{ cm}$

$V = (23 \cdot 20,5) \cdot 5 = 470,5 \cdot 5 = 2352,5 \text{ cm}^3$

Odp: Objętość tego klocka wynosi 2352,5 cm³.

$$\begin{array}{r} 23 \\ \cdot 20,5 \\ \hline 108 \\ 000 \\ + 4600 \\ \hline 4708 \end{array}$$

$$\begin{array}{r} 23 \\ \cdot 470,5 \\ \hline 15865 \\ + 9410 \\ \hline 10855 \end{array}$$

W rozwiązaniu prezentowanym w przykładzie 81. ósmoklasista ustalił nieprawidłową długość krótszej krawędzi klocka i obliczył najdłuższą krawędź korzystając z dwóch zależności wynikających z warunków zadania. W konsekwencji otrzymał dwie różne wartości liczbowe dla tej samej krawędzi 15,5 cm i 13 cm, co potwierdza, że uczeń nieprawidłowo zinterpretował dane z rysunku. Do obliczenia objętości nie zastosował odpowiednich długości krawędzi.

Przykład 81.

$V = a \cdot b \cdot c$

długości tej samej krawędzi

$23\text{cm} - 2 \cdot 5\text{cm} = 13\text{cm}$

$V = 5\text{cm} \cdot 13\text{cm} \cdot 15,5\text{cm} = 20,5\text{cm} - 5 = 15,5\text{cm}$

$= 65\text{cm} \cdot 15,5\text{cm} = 1007,5\text{cm}^3$

$$\begin{array}{r} 22 \\ 65 \\ \underline{15,5} \\ 1325 \\ + 325 \\ \hline 1007,5 \end{array}$$

$$\begin{array}{r} 1 \\ 13 \\ \underline{5} \\ 65 \\ \hline \cancel{87,5} \end{array}$$

Wnioski i rekomendacje

Na tegorocznym egzaminie ósmoklasisty z matematyki, podobnie jak w ubiegłych latach, sprawdzany był szeroki zakres zagadnień, w tym: działania na liczbach naturalnych, na ułamkach zwykłych i dziesiętnych oraz na potęgach i pierwiastkach, tworzenie wyrażeń algebraicznych, rozwiązywanie lub układanie równań z jedną niewiadomą. Zadania wymagały też wykazania się znajomością własności figur geometrycznych, stosowania wzorów na pola, obwody i objętość figur oraz stosowania zależności wprost proporcjonalnych.

Łatwość arkusza zastosowanego na tym egzaminie wyniosła 59%. Poziom wykonania poszczególnych zadań jest zróżnicowany – od 45% do 77% dla zadań zamkniętych, a dla zadań otwartych od 42% do 61%.

Najlepsze wyniki zdający uzyskali w zadaniach zamkniętych, które sprawdzały umiejętności: wykonywania obliczeń na liczbach naturalnych, ułamkach zwykłych i dziesiętnych oraz obliczania wartości pierwiastków kwadratowych i sześciennych z liczb, które są odpowiednio kwadratami lub sześciانami liczb wymiernych, jak również obliczania obwodu wielokąta o danych długościach boków (zadanie 4., zadanie 5., zadanie 12.).

Najtrudniejsze okazały się zadania, które sprawdzały umiejętności: stosowania wzorów na pole trójkąta przedstawionego na rysunku, obliczania potęg o podstawach wymiernych, objętości prostopadłościanu przy danych długościach krawędzi, jak również rozwiązywania zadania tekstowego za pomocą równań pierwszego stopnia z jedną niewiadomą, w tym także z obliczeniami procentowymi (zadanie 18., zadanie 7., zadanie 6., zadanie 19.). Trudne dla zdających okazało się również obliczanie rzeczywistej długości odcinka, gdy dana jest jego długość w skali, czy też rozpoznawanie prostych i odcinków prostokątnych i równoległych (zadanie 10., zadanie 13.). W tej grupie znalazły się zarówno zadania otwarte, wymagające samodzielnego sformułowania odpowiedzi, jak i zadania zamknięte z opcjami wyboru odpowiedzi. Problem w tych zadaniach postawiony był w kontekście przedmiotowym albo praktycznym, a niektóre z nich ponadto zawierały rysunki. W przypadku tej grupy zadań o trudności poszczególnych zadań zdecydowały swoje ich cechy: złożoność pod względem treści i rozwiązania wymagającego konieczności dostrzeżenia i odpowiedniego zapisania zależności, wykorzystania odpowiedniego zasobu wiedzy i umiejętności, o czym jest mowa w części tego komentarza dotyczącej przykładowych rozwiązań zadań.

Analiza poziomów wykonania zadań w zakresie poszczególnych obszarów umiejętności pokazuje, że najłatwiejsze okazały się zadania z I obszaru wymagań, które sprawdzały *sprawność rachunkową* w obliczeniach kwadratów i sześciانów liczb naturalnych (zadanie 2.) oraz wartości pierwiastków kwadratowych i sześciennych z liczb, które są odpowiednio kwadratami lub sześciانami liczb wymiernych (zadanie 5.) Wyniki uzyskane przez ósmoklasistów za rozwiązanie zadań sprawdzających umiejętności z zakresu *rozumowania i argumentacji* (IV obszar wymagań) pozwalają stwierdzić, że podobnie jak w latach poprzednich, jest to grupa najtrudniejszych zadań, szczególnie wśród zadań otwartych tematycznie związanych z geometrią przestrzenną (zadanie 19.).

Warto w tym miejscu zauważyć, że również zadanie otwarte z geometrii płaskiej (zadanie 18.), które sprawdzało umiejętności z zakresu *wykorzystania i interpretowania reprezentacji* (III obszar wymagań), sprawiło uczniom trudność i okazało się zadaniem najtrudniejszym

w całym arkuszu. Można stwierdzić, że w tym arkuszu zadania otwarte z geometrii były dla uczniów zdecydowanie trudniejsze od dwóch pozostałych zadań otwartych osadzonych w kontekście praktycznym (zadanie 16., zadanie 17.). Kontekst praktyczny zadań sprzyjał przedstawianiu nieschematycznych sposobów rozwiązania postawionego w nich problemu, a niekoniecznie wymagał zastosowania wzoru czy równania, a także wykazaniu się pomysłowością i logicznym myśleniem. W przypadku rozwiązań zadań geometrycznych prace ujawniły niewystarczający poziom opanowania przez część zdających umiejętności rozumienia tekstu matematycznego. Wniosek ten można wysnuć na podstawie podejmowania przez zdających nieudanych prób rozwiązania zadań, w których już w początkowej fazie rozwiązania zdający rozważają sytuacje odmienne od wynikających z treści zadań, np. trójkąt prostokątny w zadaniu z planimetrii. Na wyniki egzaminu za te zadania znaczący wpływ miało również zastosowanie przez niektórych zdających niepoprawnych wzorów na pole trójkąta czy też niepoprawnego wzoru na objętość prostopadłościanu, nieumiejętne stosowanie jednostek odpowiednich dla danej wielkości oraz brak poprawności rachunkowej w obliczeniach, które wynikały z poprawnego planu rozwiązania realizowanego przez ucznia (w szczególności z zakresu wykonywania mnożenia i dzielenia sposobem pisemnym w zadaniu 19.).

Osobnym problemem, na który warto zwrócić uwagę, a który ujawnia analiza rozwiązań tych zadań, jest nieumiejętne wykorzystywanie przez uczniów rysunków stanowiących integralną część zadań. Wśród piszących byli tacy uczniowie, którzy nie potrafili poprawnie połączyć informacji z tekstu zadania z informacjami, które można odczytać z rysunku, lub nie potrafili przeprowadzić poprawnej wnikliwej analizy rysunku, aby dostrzec zależności, np. między dwiema krawędziami prostopadłościennego klocka (zadanie 19.). Część uczniów w rozwiązaniach opierała się na pomiarze, np. linijką odcinków figur przedstawionych na rysunkach (zadanie 18., zadanie 19.). Nasuwa się wniosek, aby w nauczaniu geometrii zwrócić szczególną uwagę na poprawną interpretację treści zadań przedstawianych w różnej formie oraz rozważania przez uczniów właściwych figur geometrycznych, a także ich elementów. Warto uświadamiać uczniom, że przyjęcie dodatkowego założenia, niewynikającego z treści zadania prowadzi często do rozwiązywania problemu innego niż postawiony w zadaniu.

Analiza rozwiązań zadań otwartych prowadzi do wniosku, że ósmoklasiści mimo posiadanej wiedzy, ułożenia i realizacji poprawnego planu rozwiązania zadania często nie osiągnęli w pełni sukcesu z powodu błędów rachunkowych lub niesprawdzenia wszystkich warunków zadania. Błędy rachunkowe były popełniane przez zdających na każdym etapie rozwiązania i prawdopodobnie często utrudniały dokończenie rozwiązania lub doprowadzały do otrzymania wyników niespełniających warunków zadania. Brak odpowiedniej sprawności rachunkowej, nieuwaga prowadząca do błędów w obliczeniach lub nieumiejętność stosowania praw i własności działań stawały się przyczyną niepowodzeń, utraty części punktów możliwych do uzyskania (w tym połowy punktów w dwupunktowych zadaniach otwartych). Tego typu trudności ujawniają konieczność zwracania szczególnej uwagi na staranne wykonywanie przez uczniów obliczeń w trakcie szkolnej nauki.

Wnioski z tegorocznego egzaminu można potraktować jako wskazówkę służącą poprawie efektów pracy z uczniami.

Warto w pracy dydaktycznej uwzględnić niżej wymienione aktywności:

1. Na każdym etapie rozwiązywania zadań podkreślać konieczność zachowania kolejności wykonywania działań oraz omawiać z uczniami najczęściej popełniane przez nich błędy rachunkowe, wskazując przy tym przyczyny, dla których te błędy są popełniane.
2. Ćwiczyć umiejętność zapisywania wyrażeń arytmetycznych podanych opisem słownym. W czasie lekcji używać sformułowań typu: sześcian liczby, iloczyn liczb itp.
3. Kłaść nacisk na dokładną analizę nie tylko treści zadania, ale również na towarzyszący mu rysunek lub tabelę. Zachęcać uczniów do tworzenia i wykorzystania własnych rysunków pomocniczych oraz zapisywania na nich danych z treści zadania w celu wizualizacji postawionego w zadaniu problemu.
4. Ćwiczyć umiejętność rozwiązywania zadań tekstowych poprzez wnikliwą analizę podanych w treści zadania danych oraz zapisywania kolejnych kroków rozwiązania zadania.
5. Zwracać uwagę na rozumienie pojęć i nazw stosowanych w geometrii przestrzennej, np. wierzchołek, krawędź podstawy, oraz wymagać posługiwania się nimi przez uczniów. Często podkreślać różnicę pomiędzy graniastostupem i ostrostupem.
6. Rozwiązując zadania, zwracać uwagę na stosowane jednostki. Ćwiczyć umiejętność zamiany jednostek oraz zapisywać odpowiedzi do rozwiązywanych zadań z odpowiednią jednostką.
7. Kształcić nawyk sprawdzania, czy otrzymany wynik spełnia wszystkie warunki zadania, np. czy są zachowane podane w zadaniu zależności pomiędzy otrzymanymi wielkościami, a w przypadku wyników sprzecznych z warunkami zadania – wskazywania niezgodności.
8. Zwracać uwagę na poprawność przepisywania danych z treści zadania i wartości uzyskanych z wcześniejszych etapów rozwiązania oraz staranność zapisywania obliczeń.
9. Stwarzać uczniom możliwość prezentowania rozwiązania zadań różnymi metodami, np. stosowanie związku pomiędzy prędkością, drogą i czasem oraz stosowanie wielkości wprost proporcjonalnych.
10. Doskonalić umiejętność dostrzegania zależności, analogii, regularności. Rozwiązywać z uczniami zadania, które wymagają posługiwania się prostymi figurami uwzględniając różne położenie tych figur na płaszczyźnie oraz obserwacji najpierw konkretnych zależności, a następnie dokonywania uogólnienia.

Podstawowe informacje o arkuszach dostosowanych

Opis arkusza dla uczniów z autyzmem, w tym z zespołem Aspergera

Arkusz dla uczniów z autyzmem, w tym z zespołem Aspergera z zakresu matematyki (OMAP-200-2305) został przygotowany na podstawie arkusza standardowego OMAP-100-2305, zgodnie z zaleceniami specjalistów. Uczniowie otrzymali arkusze dostosowane pod względem graficznym: wyróżniono informację o numerze każdego zadania i liczbie punktów możliwych do uzyskania za jego rozwiązanie, zwiększono odstępy między wierszami w tekstach, zastosowano – jednolity w całym arkuszu – pionowy układ odpowiedzi. W zadaniach zamkniętych umieszczono informacje o sposobie zaznaczenia właściwych odpowiedzi oraz dodano miejsca na rozwiązanie zadań – brudnopis. W zadaniach otwartych uszczegółowiono polecenia i wskazano miejsca na zapisanie odpowiedzi.

Wyniki uczniów z autyzmem, w tym z zespołem Aspergera

WYKRES 5. ROZKŁAD WYNIKÓW UCZNIÓW

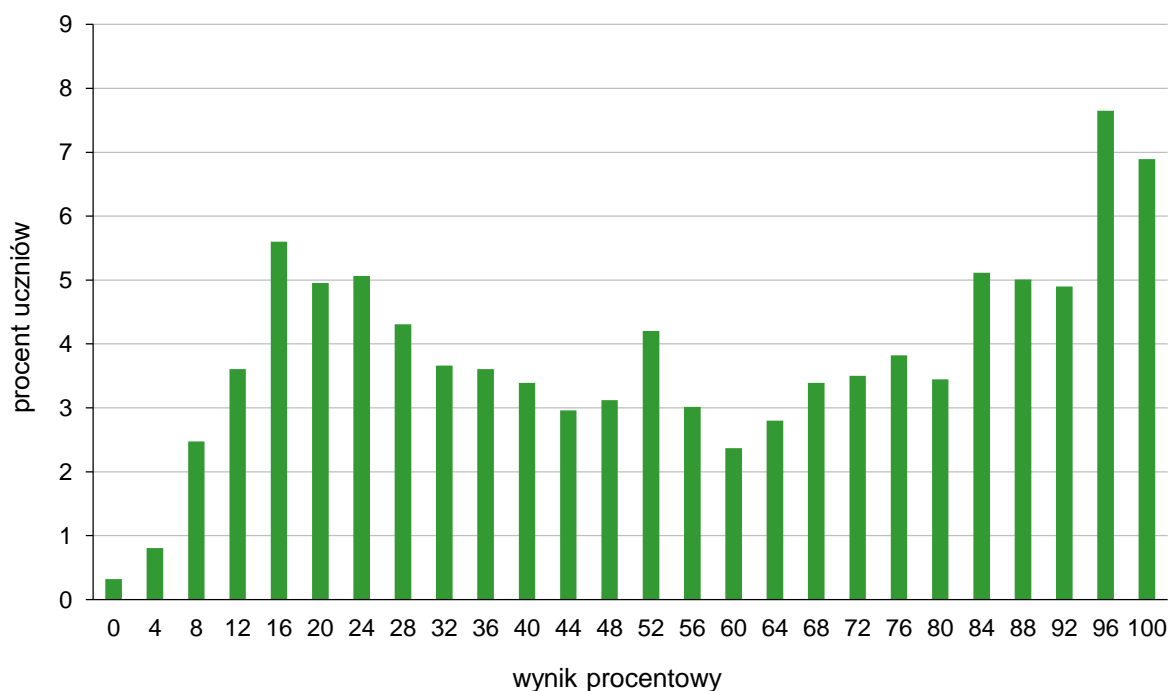


TABELA 12. WYNIKI UCZNIÓW Z AUTYZMEM, W TYM Z ZESPOŁEM ASPERGERA – PARAMETRY STATYSTYCZNE

Liczba uczniów	Minimum (%)	Maksimum (%)	Mediana (%)	Modalna (%)	Średnia (%)	Odchylenie standardowe (%)
1 857	0	100	56	96	57	30

Opis arkusza dla uczniów słabowidzących i uczniów niewidomych

Arkusze dla uczniów słabowidzących i uczniów niewidomych z zakresu matematyki (OMAP-400-2305, OMAP-500-2305, OMAP-600-2305) zostały przygotowane na podstawie arkusza OMAP-100-2305, zgodnie z zaleceniami specjalistów pracujących z uczniami z dysfunkcją wzroku. Uczniowie słabowidzący otrzymali arkusze, w których dostosowano wielkość czcionki (odpowiednio Arial 16 pkt i Arial 24 pkt), odstępy między wierszami, zmodyfikowano słownictwo i polecenia w zadaniach, uproszczono i powiększono formy graficzne, zastosowano – jednolity w całym arkuszu – pionowy układ odpowiedzi. Dla uczniów niewidomych przygotowano arkusz w brajlu.

Wyniki uczniów słabowidzących i uczniów niewidomych

WYKRES 6. ROZKŁAD WYNIKÓW UCZNIÓW

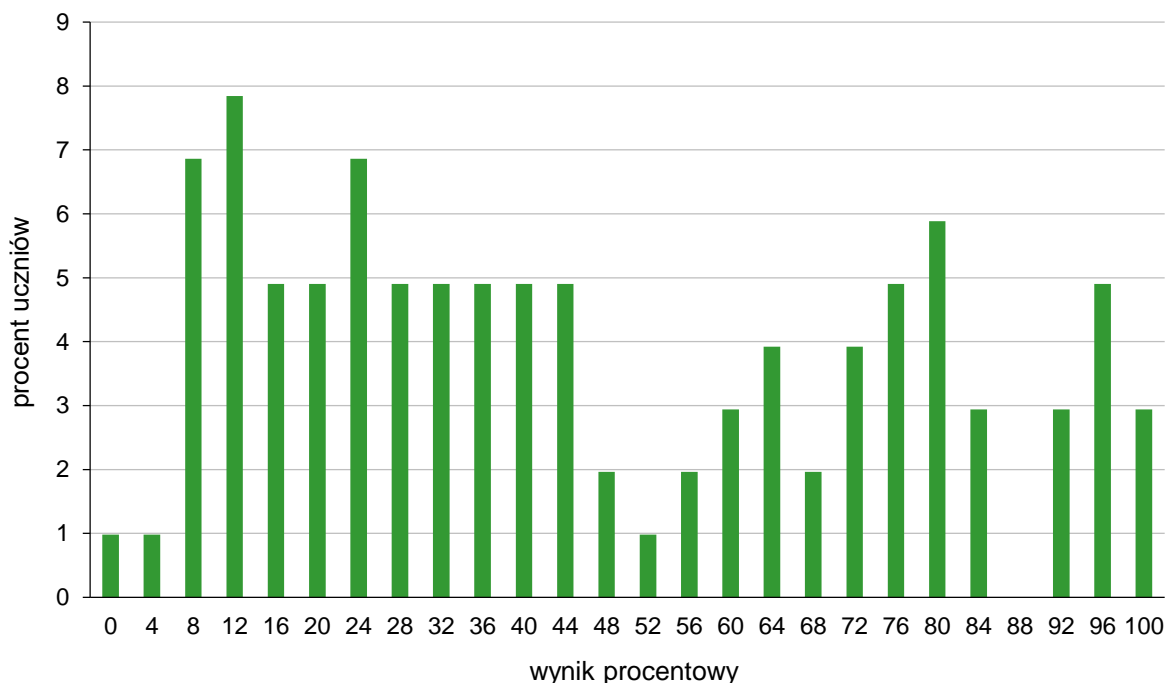


TABELA 13. WYNIKI UCZNIÓW SŁABOWIDZĄCYCH I UCZNIÓW NIEWIDOMYCH – PARAMETRY STATYSTYCZNE

Liczba uczniów	Minimum (%)	Maksimum (%)	Mediana (%)	Modalna (%)	Średnia (%)	Odchylenie standardowe (%)
102	0	100	40	24	45	28

Opis arkusza dla uczniów słabosłyszących i uczniów niesłyszących

Uczniowie słabosłyszący i uczniowie niesłyszący rozwiązywali zadania zawarte w arkuszu OMAP-700-2305, który został przygotowany na podstawie arkusza OMAP-100-2305 i dostosowany do ich dysfunkcji przez specjalistów. Trzono zadań i polecenia uproszczono, ograniczając je do niezbędnych informacji oraz dostosowano słownictwo. Wyróżniono podkreśleniem istotne do rozwiązania zadań informacje, uszczegółowiono opis rysunków.

Wyniki uczniów słabosłyszących i uczniów niesłyszących

WYKRES 7. ROZKŁAD WYNIKÓW UCZNIÓW

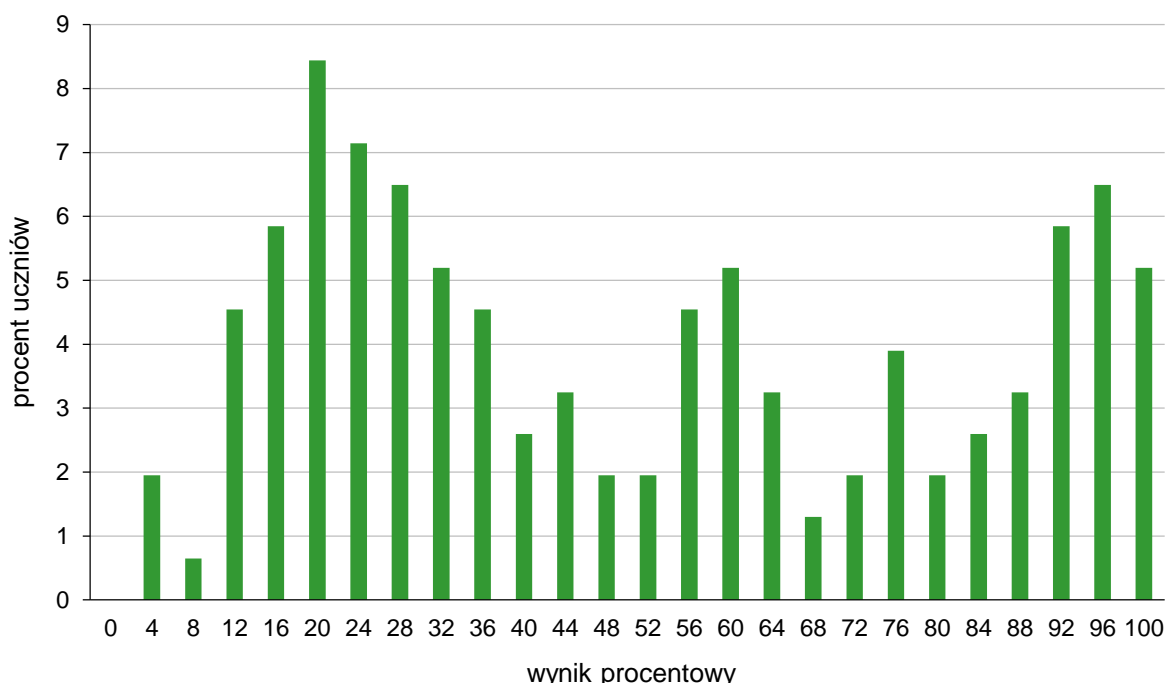


TABELA 14. WYNIKI UCZNIÓW SŁABOSŁYSZĄCYCH I UCZNIÓW NIESŁYSZĄCYCH – PARAMETRY STATYSTYCZNE

Liczba uczniów	Minimum (%)	Maksimum (%)	Mediana (%)	Modalna (%)	Średnia (%)	Odchylenie standardowe (%)
154	4	100	44	20	51	30

Opis arkusza dla uczniów z niepełnosprawnością intelektualną w stopniu lekkim

Uczniowie z niepełnosprawnością intelektualną w stopniu lekkim rozwiązywali zadania zawarte w arkuszu OMAP-800-2305. Arkusz egzaminacyjny zawierał 15 zadań: 10 zamkniętych i 5 otwartych. Wśród zadań zamkniętych były zadania wyboru wielokrotnego i zadania typu prawda-falsz. Zadania otwarte wymagały od uczniów samodzielnego sformułowania rozwiązania i zapisania odpowiedzi. Za poprawne rozwiązanie wszystkich zadań uczeń mógł otrzymać maksymalnie 25 punktów (15 punktów za zadania zamknięte i 10 punktów za zadania otwarte). Treści zadań przedstawiono lub dodatkowo zilustrowano za pomocą różnych form graficznych – tabele, rysunki – które ułatwiały udzielenie poprawnych odpowiedzi. Wiele z nich nawiązywało do sytuacji życiowych bliskich uczniowi.

Wyniki uczniów z niepełnosprawnością intelektualną w stopniu lekkim

WYKRES 8. ROZKŁAD WYNIKÓW UCZNIÓW

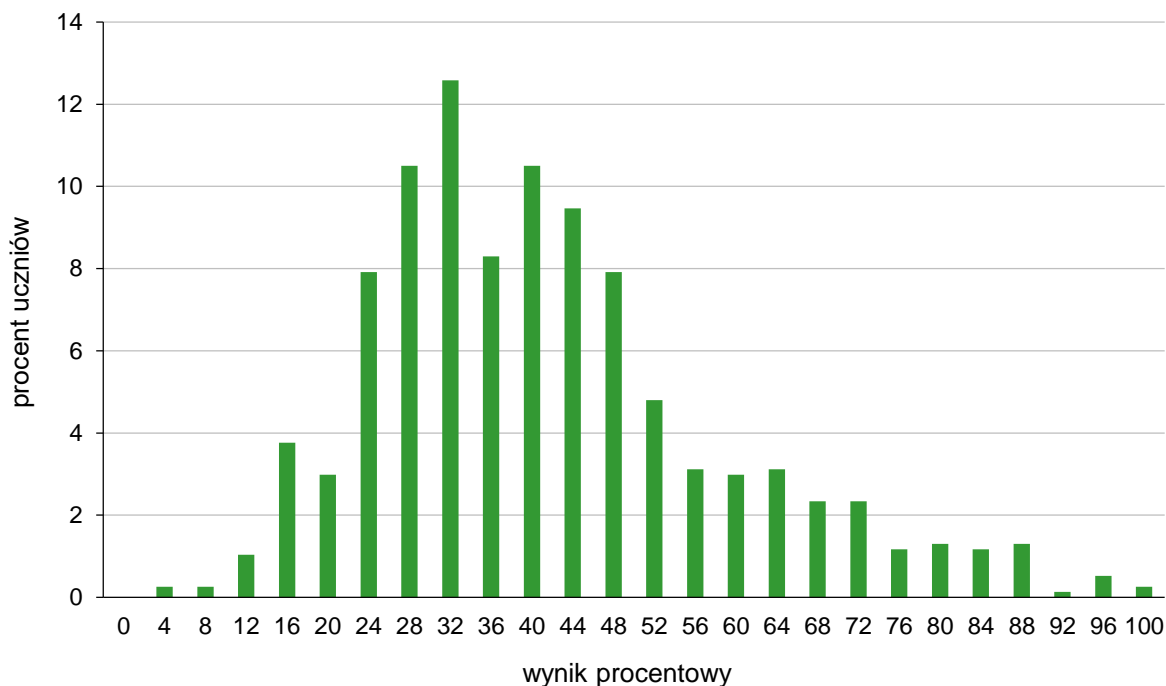


TABELA 15. WYNIKI UCZNIÓW Z NIEPEŁNOSPRAWNOŚCIĄ INTELEKTUALNĄ W STOPNIU LEKKIM – PARAMETRY STATYSTYCZNE

Liczba uczniów	Minimum (%)	Maksimum (%)	Mediana (%)	Modalna (%)	Średnia (%)	Odchylenie standardowe (%)
771	4	100	40	32	42	17

Opis arkusza dla uczniów z afazją

Uczniowie z afazją rozwiązywali zadania zawarte w arkuszu OMAP-900-2305. Arkusz egzaminacyjny zawierał 18 zadań: 12 zamkniętych i 6 otwartych. Wśród zadań zamkniętych było 10 zadań wyboru wielokrotnego i 2 zadania typu prawda-fałsz. Zadania otwarte wymagały od uczniów samodzielnego sformułowania rozwiązania oraz zapisania odpowiedzi. Za poprawne rozwiązanie wszystkich zadań uczeń mógł otrzymać maksymalnie 25 punktów (14 punktów za zadania zamknięte i 11 punktów za zadania otwarte). Arkusz został dostosowany zgodnie z zaleceniami specjalistów. Uczniowie otrzymali arkusze dostosowane pod względem graficznym: zastosowano czcionkę Arial 14 pkt, każde zadanie umieszczono na osobnej stronie, wyróżniono informację o numerze zadania i liczbie punktów możliwych do uzyskania za jego rozwiązanie, zwiększono odstępy między wierszami w tekstach i powiększono rysunki, zastosowano – jednolity w całym arkuszu – pionowy układ odpowiedzi. Przy każdym zadaniu zamkniętym umieszczono informację o sposobie zaznaczenia właściwej odpowiedzi.

Wyniki uczniów z afazją

WYKRES 9. ROZKŁAD WYNIKÓW UCZNIÓW

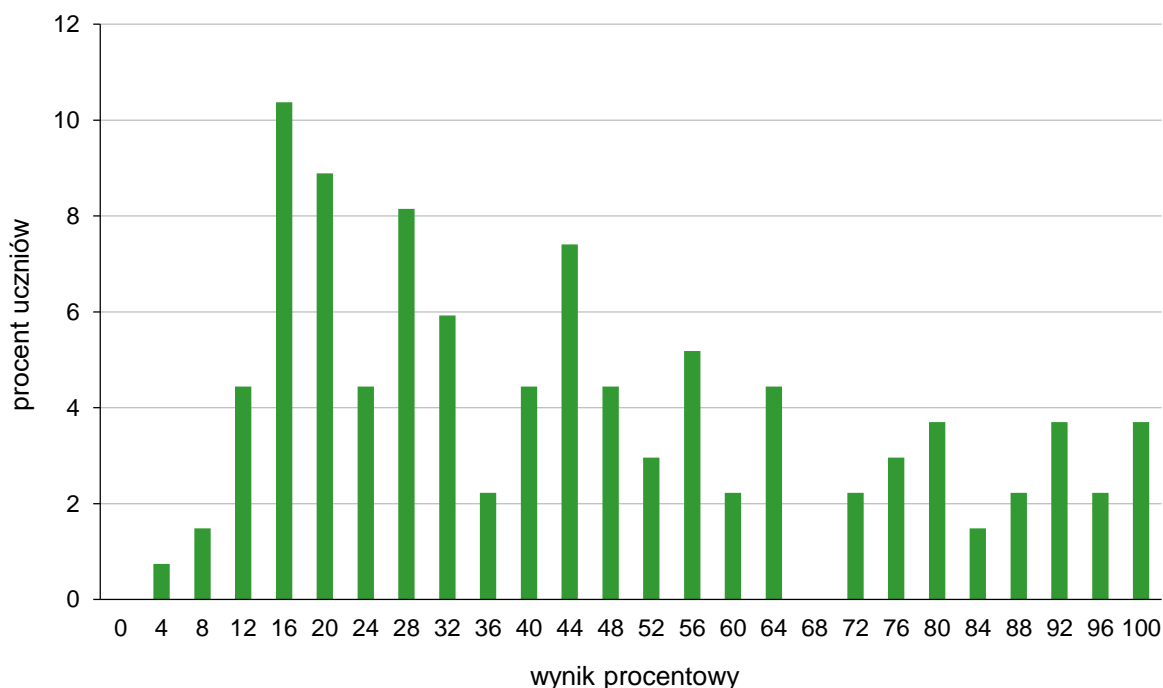


TABELA 16. WYNIKI UCZNIÓW Z AFAZJĄ – PARAMETRY STATYSTYCZNE

Liczba uczniów	Minimum (%)	Maksimum (%)	Mediana (%)	Modalna (%)	Średnia (%)	Odchylenie standardowe (%)
135	4	100	40	16	45	27

Opis arkusza dla uczniów z niepełnosprawnością ruchową spowodowaną mózgowym porażeniem dziecięcym

Uczniowie z niepełnosprawnością ruchową spowodowaną mózgowym porażeniem dziecięcym rozwiązywali zadania zawarte w arkuszu OMAP-Q00-2305. Arkusz egzaminacyjny zawierał 18 zadań: 12 zamkniętych i 6 otwartych. Wśród zadań zamkniętych było 10 zadań wyboru wielokrotnego i 2 typu prawda-falsz. Zadania otwarte wymagały od uczniów samodzielnego sformułowania rozwiązania oraz zapisania odpowiedzi.

Za poprawne rozwiązanie wszystkich zadań uczeń mógł otrzymać maksymalnie 25 punktów (14 punktów za zadania zamknięte i 11 punktów za zadania otwarte). Arkusz został dostosowany zgodnie z zaleceniami specjalistów. Uczniowie otrzymali arkusze dostosowane pod względem graficznym: zastosowano czcionkę Arial 14 pkt, każde zadanie umieszczono na osobnej stronie, wyróżniono informację o numerze zadania i liczbie punktów możliwych do uzyskania za jego rozwiązanie, zwiększono odstępy między wierszami w tekstach i powiększono rysunki, zastosowano – jednolity w całym arkuszu – pionowy układ odpowiedzi. Przy każdym zadaniu zamkniętym umieszczono informację o sposobie zaznaczenia właściwej odpowiedzi. W zadaniach wykorzystano tabelę i rysunki, które ułatwiały udzielenie poprawnych odpowiedzi.

Wyniki uczniów z niepełnosprawnością ruchową spowodowaną mózgowym porażeniem dziecięcym

WYKRES 10. ROZKŁAD WYNIKÓW UCZNIÓW

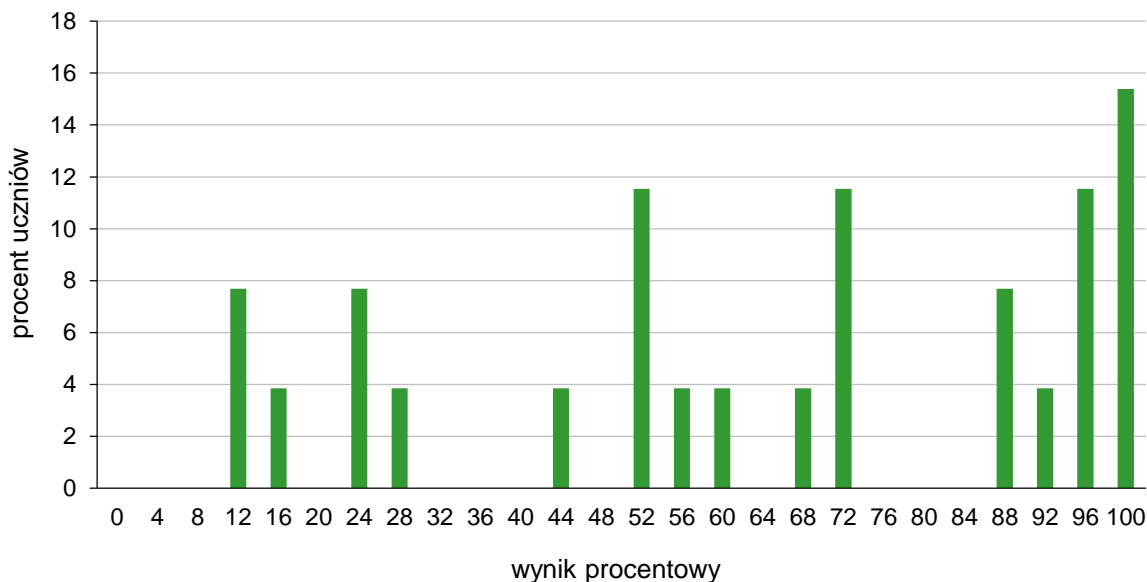


TABELA 17. WYNIKI UCZNIÓW Z NIEPEŁNOSPRAWNOŚCIĄ RUCHOWĄ SPOWODOWANĄ MÓZGOWYM PORĄŻENIEM DZIECIĘCYM – PARAMETRY STATYSTYCZNE

Liczba uczniów	Minimum (%)	Maksimum (%)	Mediana (%)	Modalna (%)	Średnia (%)	Odchylenie standardowe (%)
26	12	100	70	100	64	31

Opis arkusza dla uczniów, o których mowa w art. 94a ust. 1 ustawy (cudzoziemcy)

Uczniowie, o których mowa w art. 94a ust. 1 ustawy (cudzoziemcy), rozwiązywali zadania zawarte w arkuszu OMAP-C00-2305. Arkusz ten składał się z 19 zadań: 15 zamkniętych oraz 4 otwartych. Za poprawne rozwiązanie wszystkich zadań uczeń mógł otrzymać maksymalnie 25 punktów (15 punktów za zadania zamknięte i 10 punktów za zadania otwarte). Arkusz był dostosowany do potrzeb zdających, którym ograniczona znajomość języka polskiego utrudnia zrozumienie czytanego tekstu.

Wyniki uczniów, o których mowa w art. 94a ust. 1 ustawy (cudzoziemcy)

WYKRES 11. ROZKŁAD WYNIKÓW UCZNIÓW

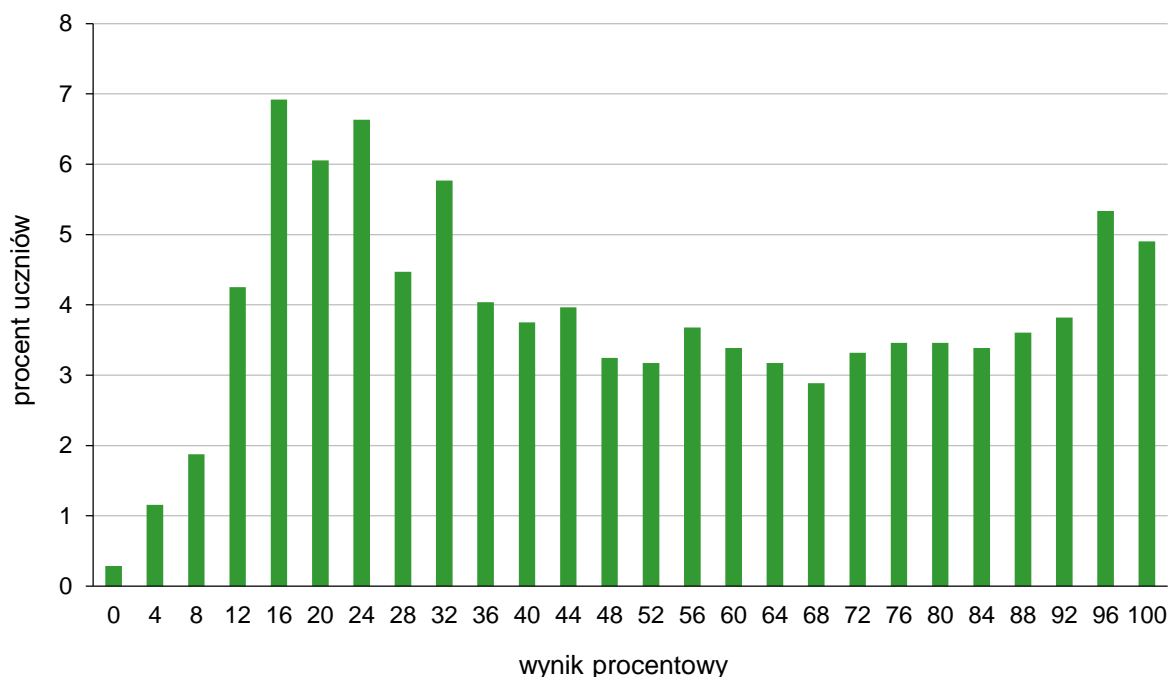


TABELA 18. WYNIKI UCZNIÓW, O KTÓRYCH MOWA W ART.94A UST.1 USTAWY (CUDZOZIEMCY) – PARAMETRY STATYSTYCZNE

Liczba uczniów	Minimum (%)	Maksimum (%)	Mediana (%)	Modalna (%)	Średnia (%)	Odchylenie standardowe (%)
1 387	0	100	48	16	51	29

Opis arkusza dla uczniów, o których mowa w art. 2 ust. 1 ustawy (obywatele Ukrainy)

Uczniowie, o których mowa w art. 2 ust. 1 ustawy o pomocy obywatelom Ukrainy w związku z konfliktem zbrojnym na terytorium tego państwa, rozwiązywali zadania zawarte w arkuszu OMAU-C00-2305, przetłumaczone z arkusza standardowego na język ukraiński.

Wyniki uczniów, o których mowa w art. 2 ust. 1 ustawy (obywatele Ukrainy)

WYKRES 12. ROZKŁAD WYNIKÓW UCZNIÓW

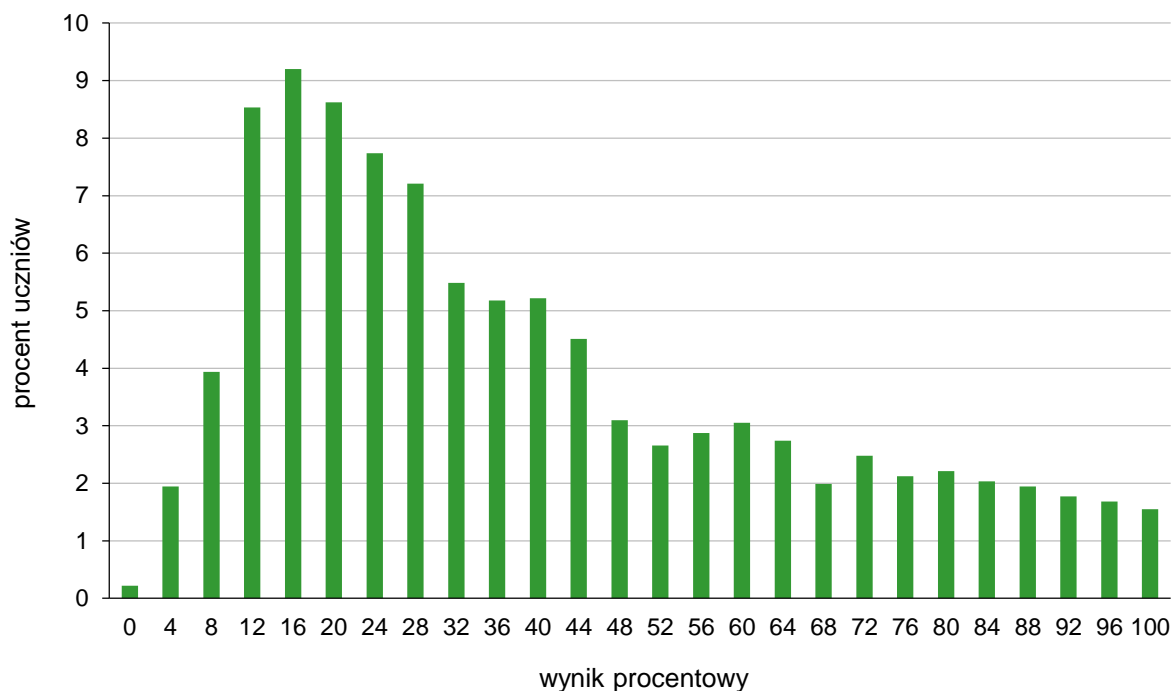


TABELA 19. WYNIKI UCZNIÓW, O KTÓRYCH MOWA W ART. 2 UST.1 USTAWY (OBYWATELE UKRAINY) – PARAMETRY STATYSTYCZNE

Liczba uczniów	Minimum (%)	Maksimum (%)	Mediana (%)	Modalna (%)	Średnia (%)	Odchylenie standardowe (%)
2 261	0	100	32	16	39	25

Opis arkusza dla uczniów z zaburzeniem widzenia barw

Arkusz dla uczniów z zaburzeniem widzenia barw z zakresu matematyki (OMAP-Z00-2305) został przygotowany na podstawie arkusza standardowego OMAP-100-2305. Zgodnie z zaleceniami specjalistów wszystkie rysunki, ilustracje i elementy graficzne zostały wykonane w odcieniach szarości.

Wyniki uczniów z zaburzeniem widzenia barw

WYKRES 13. ROZKŁAD WYNIKÓW UCZNIÓW

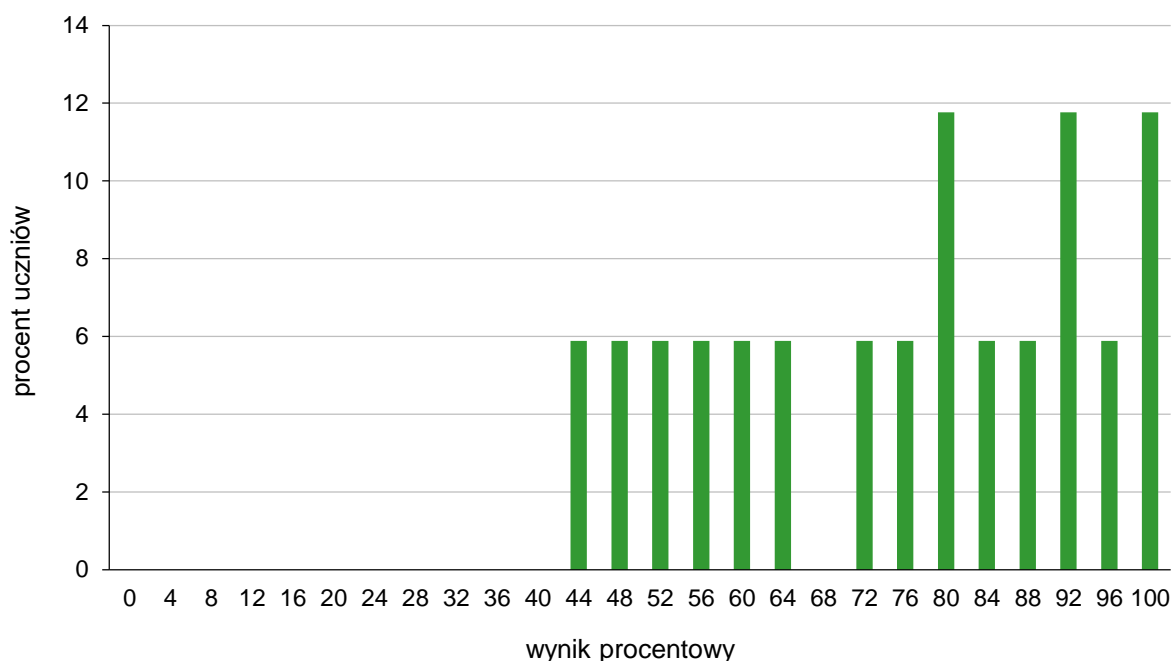


TABELA 21. WYNIKI UCZNIÓW Z ZABURZENIEM WIDZENIA BARW – PARAMETRY STATYSTYCZNE

Liczba uczniów	Minimum (%)	Maksimum (%)	Mediana (%)	Modalna (%)	Średnia (%)	Odchylenie standardowe (%)
17	44	100	80	80	76	19



**CENTRALNA
KOMISJA
EGZAMINACYJNA**



Centralna Komisja Egzaminacyjna

ul. Józefa Lewartowskiego 6, 00-190 Warszawa
tel. 22 536-65-00, fax 22 536-65-04
www.cke.gov.pl sekretariat@cke.gov.pl

Okręgowa Komisja Egzaminacyjna w Gdańsku

ul. Na Stoku 49, 80-874 Gdańsk
tel. 58 320-55-90, fax 58 320-55-91
www.oke.gda.pl komisja@oke.gda.pl

Okręgowa Komisja Egzaminacyjna w Jaworznie

ul. Adama Mickiewicza 4, 43-600 Jaworzno
tel. 32 616-33-99, fax 32 784-16-08
www.oke.jaworzno.pl oke@oke.jaworzno.pl

Okręgowa Komisja Egzaminacyjna w Krakowie

os. Szkolne 37, 31-978 Kraków
tel. 12 683-21-99, fax 12 683-21-00
www.oke.krakow.pl oke@oke.krakow.pl

Okręgowa Komisja Egzaminacyjna w Łomży

Al. Legionów 9, 18-400 Łomża
tel. 86 473-71-20, fax 86 473-68-17
www.oke.lomza.pl sekretariat@oke.lomza.pl

Okręgowa Komisja Egzaminacyjna w Łodzi

ul. Ksawerego Praussa 4, 94-203 Łódź
tel. 42 634-91-33, fax 42 634-91-54
www.oke.lodz.pl sekretariat@lodz.oke.gov.pl

Okręgowa Komisja Egzaminacyjna w Poznaniu

ul. Gronowa 22, 61-655 Poznań
tel. 61 854-01-60, fax 61 852-14-41
www.oke.poznan.pl sekretariat@oke.poznan.pl

Okręgowa Komisja Egzaminacyjna w Warszawie

Józefa Bema 87, 01-233 Warszawa
tel. 22 457-03-35, fax 22 457-03-45
www.oke.waw.pl info@oke.waw.pl

Okręgowa Komisja Egzaminacyjna we Wrocławiu

ul. Tadeusza Zielińskiego 57, 53-533 Wrocław
tel. 71 785-18-94, fax 71 785-18-66
www.oke.wroc.pl sekretariat@oke.wroc.pl